



Kuinka vaihtaa jousijalan  
tukilaakeri eteen **Mazda**  
**3 BK**-autoon – vaihto-  
ohje

## OHJEVIDEO

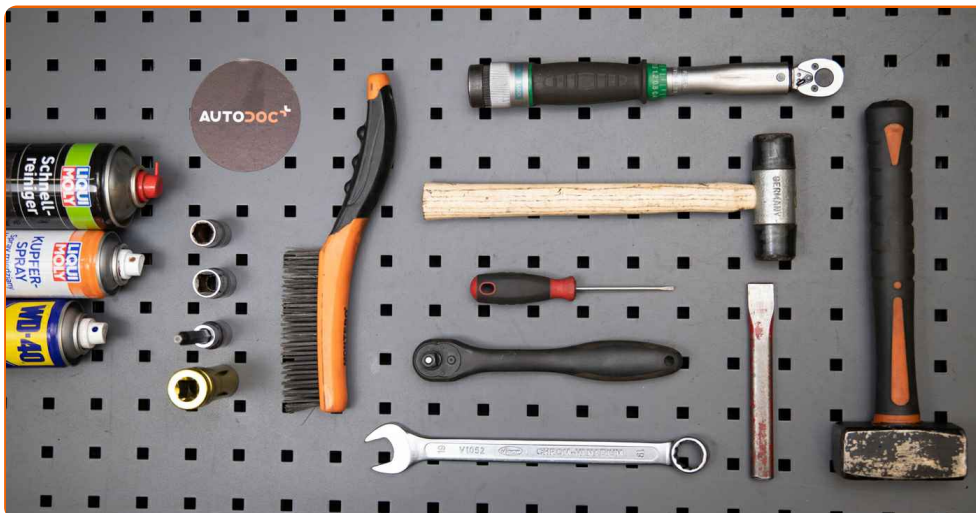
**i Tärkeää!**

Näitä vaihtoon liittyviä ohjeita ei voida soveltaa:

MAZDA 3 Hatchback (BK) 1.6, MAZDA 3 Sedan (BK) 2.0, MAZDA 3 Sedan (BK) 1.6 DI Turbo, MAZDA 3 Hatchback (BK) 1.6 DI Turbo, MAZDA 3 Hatchback (BK) 1.4, MAZDA 3 Hatchback (BK) 2.3 MZR, MAZDA 3 Hatchback (BK) 2.3 MZR Sport, MAZDA 3 Hatchback (BK) 2.3 DiSi Turbo MPS, MAZDA 3 Hatchback (BK) 2.3 MPS Turbo, MAZDA 3 Sedan (BK) 2.3, MAZDA 3 Hatchback (BK) 2.0 MZR-CD, MAZDA 3 Sedan (BK) 2.0 MZR-CD

Työvaiheet saattavat vaihdella hieman auton rakenteen perusteella.

**VAIHTO: JOUSIJALAN TUKILAAKERI – MAZDA 3 BK.  
TARVITSEMASI TYÖKALUT:**



- Teräsharja
- WD-40-monitoimiaiaine
- Jarrunpuhdistusaine
- Kuparitähna
- Hylsyavain nro 14
- Hylsyavain nro 17
- Yhdistelmäavain nro 19
- Kuusiokolokärki nro h6.
- Vannehylsy nro 19
- Kiintolenkkiavain
- Momenttiavain
- Hydraulinen kierrejousipuristin
- Tasapäinen Ruuvimeisseli
- Kuminuija
- Tasataltta
- Vasara
- Lokasuojan suojapeite
- Jarrukiila

**OSTA TYÖKALUJA**

### Vaihto: jousijalan tukilaakeri – Mazda 3 BK. AUTODOC suosittelee:

- Etujousituksen oikean ja vasemman joustintuen laakerit vaihdetaan samalla tavalla.
- Kaikki etujoustintukien kiinnikkeet täytyy vaihtaa samanaikaisesti.
- Huom! Kaikki työ Mazda 3 BK -auton parissa – tulee tehdä moottorin ollessa sammutettuna.

## SUORITA VAIHTAMINEN SEURAAVASSA JÄRJESTYKSESSÄ:

1

Tue pyörät kiiloilla.



2

Löysää pyörän asennuspultteja. Käytä vannehylsyä nro 19.



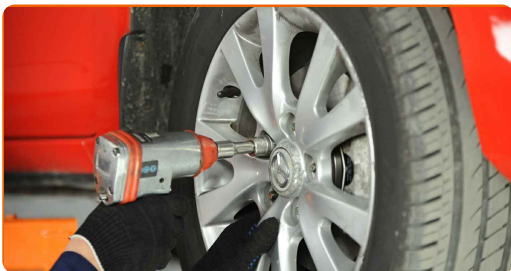
3

Nosta auton keula ylös ja tue se.



4

Ruuvaa pyöränpultit irti.



**AUTODOC suosittelee:**

- Varoitus! Vammojen välttämiseksi pidä pyörää kiinni, kun ruuvaat kiinnityspultit irti. Mazda 3 BK

5

Irrota pyörä.



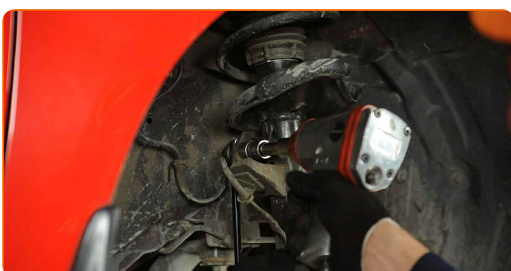
6

Puhdista kallistuksenvakaajan kiinnikkeet. Käytä teräsharjaa. Levitä WD-40-monitoimiaminetta.



7

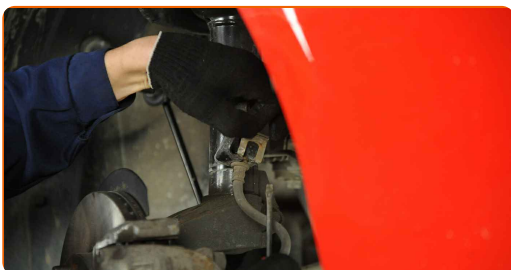
Ruuvaa irti kiinnike, joka yhdistää kallistuksenvakaajan joustintukeen. Käytä hylsyä nro 17. Käytä kiintolenkkiavainta.



**8** Poista ABS-johtosarjan kannatin.

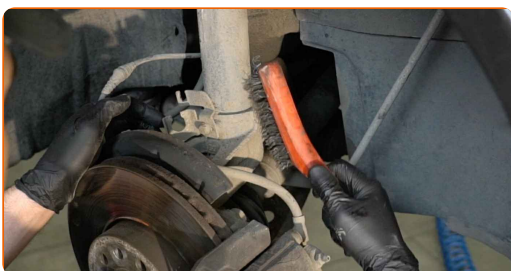
**9** Irrota kallistuksenvakaajan yhdystanko.

**10** Irrota kiinnike, joka liittää jarruletkun iskunvaimentimeen. Käytä tasapäistä ruuvimeisseliä.

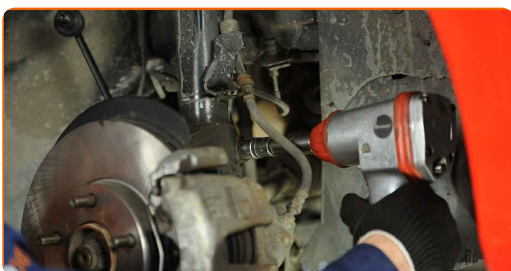


**11** Irrota jarruletku iskunvaimentimesta.

**12** Puhdista joustintuen ja olka-akselin yhdistävän alempi kiinnike. Käytä teräsharjaa. Levitä WD-40-monitoimiaiainetta.



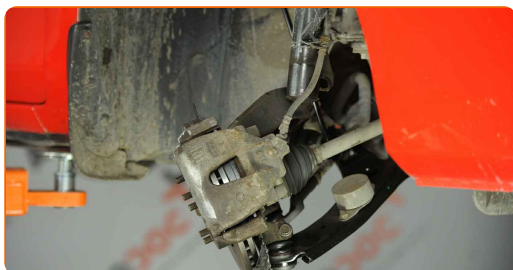
**13** Irrota alempi kiinnike, joka yhdistää joustintuen ohjausniveleen. Käytä hylsyä nro 17. Käytä kiintolenkkiavainta.



**14** Irrota kiinnityspultti.

**15** Vapauta alempi kiinnike, joka yhdistää joustintuen ohjausniveleen. Käytä metallille tarkoitettua tasatalttaa. Käytä vasaraa.

**16** Irroita olkaakseli iskunvaimentimesta. Käytä kuminuijaa.



**17** Laske autoa.



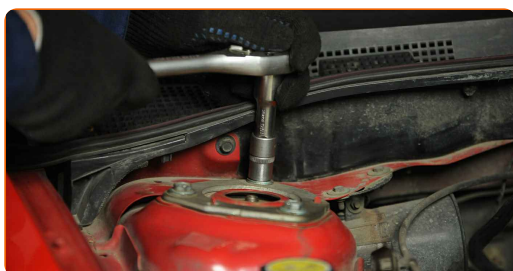
**18** Avaa konepelti.



**19** Käytä suojapeitettä suojaamaan auton maalipinta ja muoviset osat.

**20** Puhdista iskunvaimentimen ylätuen kiinnikkeet. Käytä teräsharjaa. Levitä WD-40-monitoimiaiainetta.

**21** Ruuvaa irti joustintuen ylemmät kiinnikkeet (3 kappaletta). Käytä hylsyä nro 14. Käytä kiintolenkkiavainta.

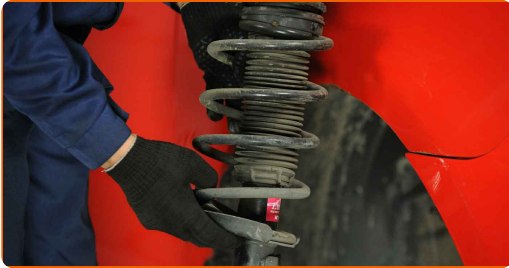


AUTODOC suosittelee:

- Tärkeää! Pidä joustintukea kiinni, kun ruuvaat kiinnityspultit irti. Mazda 3 BK

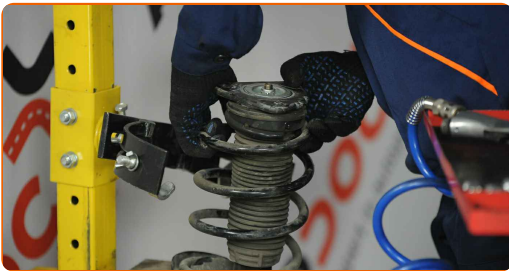
22

Irroita joustintuki.



23

Aseta iskunvaimentimen jousi jousenpuristimeen.



Vaihto: jousijalan tukilaakeri – Mazda 3 BK. AUTODOCin asiantuntijat suosittelevat:

- Huomaa että jousenpuristinta käyttäessä käämijousten tulee olla tiukasti kiinni, painaen jousia molemmin puolin.
- Varmista että jousi on pidikkeessään oikeassa asennossa.
- Varmista että käämijouset menivät tiukasti lukon sisälle.

24

Purista jousi.



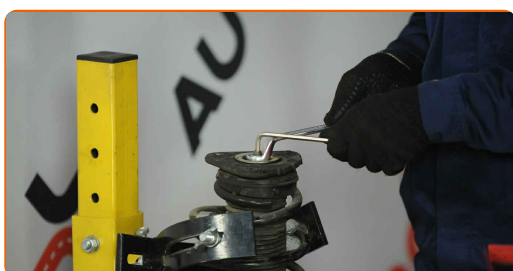
25

Käsittele jousijalka. Käytä teräsharjaa. Levitä WD-40-monitoimiainetta.



26

Irroita joustintuen kiertokangen mutteri. Käytä yhdistelmäavainta nro 19. Käytä kuusiokoloavainta nro H6. Käytä kiintolenkkiavainta.



27

Irroita yläjoustintuen laakeri. Käytä tasapäistä ruuvimeisseliä.

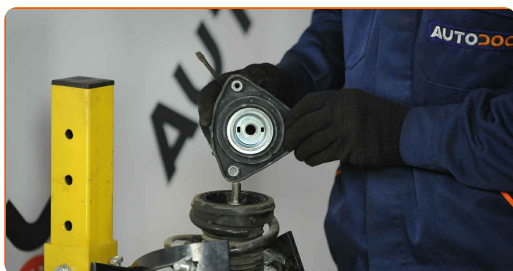


**Vaihto: jousijalan tukilaakeri – Mazda 3 BK. AUTODOC suosittelee:**

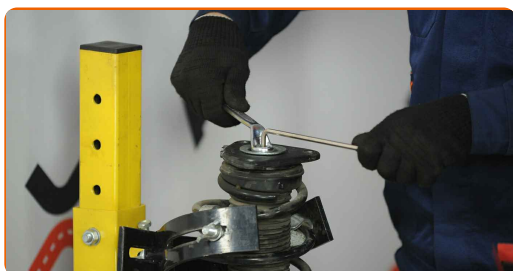
- Tarkasta iskunvaimentimen pölysuojan ja pohjaanlyöntikumin kunto. Vaihda tarvittaessa.

28

Asenna uusi iskunvaimentimen yläpäänlaakeri paikoilleen.



- 29** Kiristä iskunvaimentimen männänvarren mutteri. Käytä yhdistelmäavainta nro 19. Käytä kuusiokoloavainta nro H6. Käytä momenttiavainta. Kiristä sitä 60 Nm vääntömomentilla.



**Vaihto: jousijalan tukilaakeri – Mazda 3 BK. Vinkki:**

- Tarkista, että jousi on asetettu oikein. Se ei saa olla väärässä asennossa.

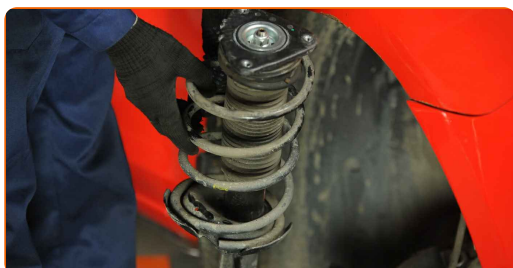
- 30** Lopeta jousen painaminen.

- 31** Käsittele jousijalka. Käytä kuparitahnaa.



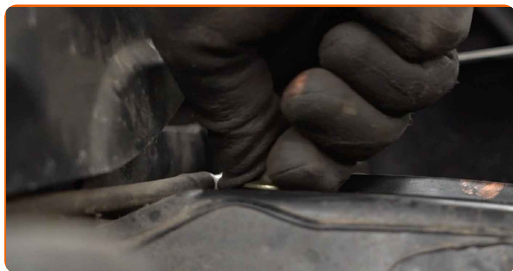
- 32** Poista asennettu joustintuki.

- 33** Asenna iskunvaimennin pyöränkoteloon.



34

Varmista iskunvaimentimen ylempien kiinnikkeiden kiinnitys (3 kappaletta).

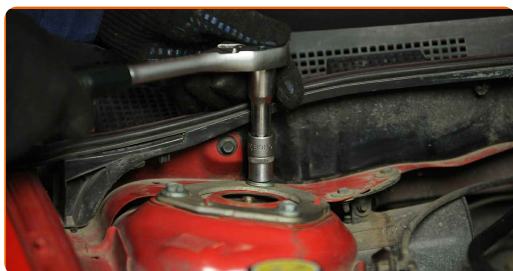


### AUTODOC suosittelee:

- Mazda 3 BK – Vammojen välttämiseksi pidä joustintukea kiinni, kun ruuvaat kiinnityspultit kiinni.

35

Kiristä joustintuen ylempät kiinnikkeet (3 kappaletta). Käytä hylsyä nro 14. Käytä momenttiavainta. Kiristä sitä 30 Nm vääntömomentilla.



36

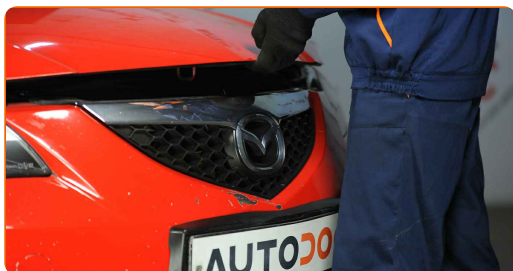
Käsittele joustintuen kiinnityksen kiinnikkeet. Käytä kuparitahnaa.

37

Ota suojapeite pois.

38

Sulje konepelti.



39

Nosta auton keula ylös ja tue se.

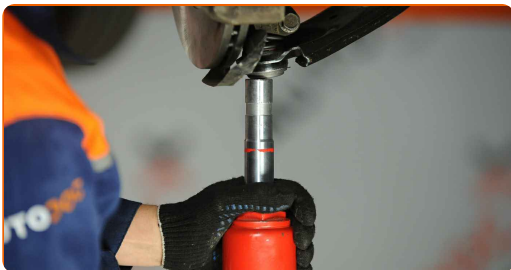


40

Kiinnitä iskunvaimentimen jousi olka-akseliin. Käytä kuminuijaa.

41

Tue olka-akseli. Käytä vaihteistonostinta.

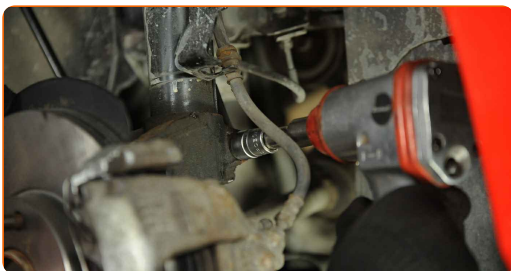


42

Asenna kiinnityspultti.

43

Kiristä iskunvaimentimen alaosan kiinnikkeet. Käytä hylsyä nro 17. Käytä momenttiavainta. Kiristä sitä 70 Nm vääntömomentilla.

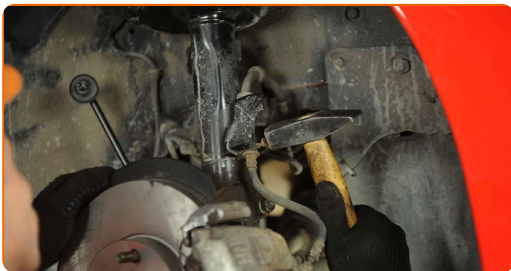


44

Kiinnitä jarruletku joustintukeen.

45

Kiinnitä jarruletkun tukirengas. Käytä kuminuijaa.



46 Irroita olka-akselin alapuolella oleva tuki.



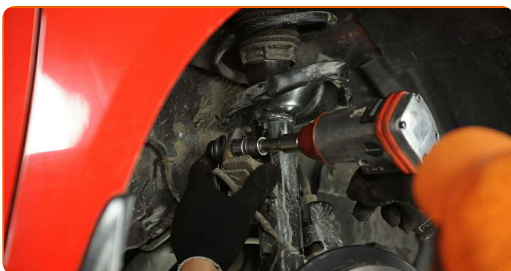
### AUTODOC suosittelee:

- Vaihto: jousijalan tukilaakeri – Mazda 3 BK. Laske vaihteistonostin tasaisesti, ilman nykäyksiä, jotta komponentit ja mekanismit eivät vaurioidu.

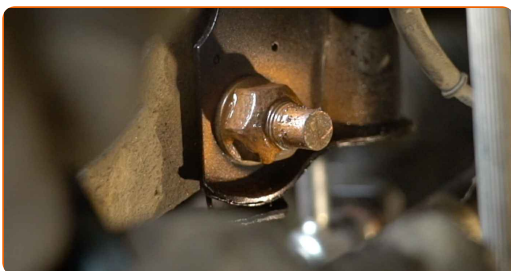
47 Asenna kallistuksenvakaajan yhdistanko paikoilleen.

48 Asenna ABS-johtosarjan kannatin.

49 Kiristä kiinnike, joka yhdistää kallistuksenvakaajan joustintukeen. Käytä hylsyä nro 17. Käytä momenttiavainta. Kiristä sitä 50 Nm vääntömomentilla.

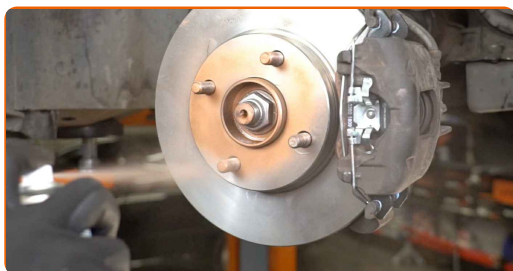


50 Käsittele iskunvaimentimen kiinnikkeet. Käsittele kaikki kallistuksenvakaajan nivelet. Käytä kuparitahnaa.



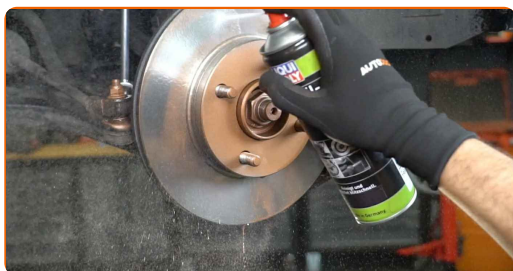
51

Käsittele jarrulevyn ja pyörän vanteen kosketuspinta. Käytä kuparitahnaa.



52

Puhdista jarrulevyn pinta. Käytä jarrunpuhdistusainetta.



### AUTODOC suosittelee:

- Vaihto: jousijalan tukilaakeri – Mazda 3 BK. Odota muutama minuutti ruiskun levittämisen jälkeen.

53

Asenna pyörä.

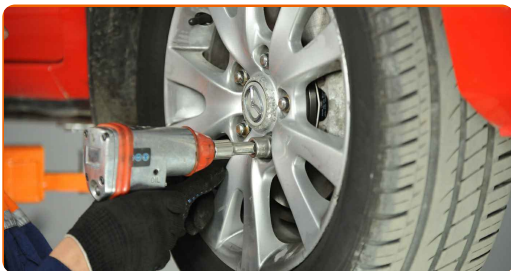


### AUTODOC suosittelee:

- Varoitus! Vammojen välttämiseksi pidä pyörää kiinni, kun ruuvaat auton kiinnityspultit kiinni. Mazda 3 BK

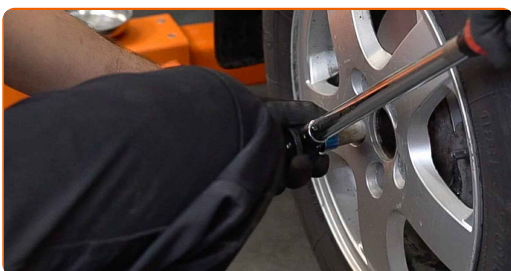
54

Ruuvaa pyöränpultit kiinni. Käytä vannehylsyä nro 19.



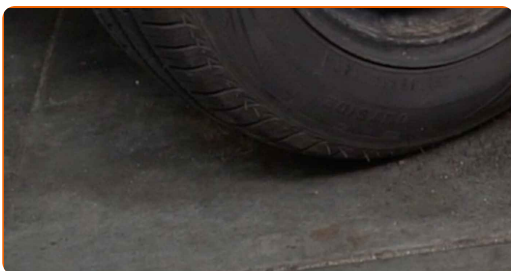
55

Laske auto ja kiristä pyörän pultit ristikkäin. Käytä vannehylsyä nro 19. Käytä momenttiavainta. Kiristä sitä 118 Nm vääntömomentilla.



56

Poista tunkit ja kiilat.



**HYVÄÄ TYÖTÄ!** 

**KATSO LISÄÄ OHJEITA**

## AUTODOC – LAADUKKAAT JA EDULLISET AUTONOSAT NETISTÄ

AUTODOC-MOBIILISOVELLUS: SAAT LOISTAVIA TARJOUKSIA  
SAMALLA, KUN OSTELET KÄTEVÄSTI



**+ AUTODOC**

GET IT ON  
**Google Play**

Download on the  
**App Store**

**Download**

**SUURI VALIKOIMA VARAOSIA AUTOLLESI**

**OSTA VARAOSIA MAZDA-AUTOON**

**JOUSIJALAN TUKILAAKERI: LAAJA VALIKOIMA**



**VALITSE AUTONOSAT MAZDA 3 BK -MALLIIN**

**JOUSIJALAN TUKILAAKERI MAZDA-AUTOON: OSTA NYT**

**JOUSIJALAN TUKILAAKERI MAZDA 3 BK -AUTOON:  
PARHAAT DIILIT & TARJOUKSET**

## **VASTUUVAPAAUS:**

Dokumentti sisältää vain yleisiä suosituksia, joista voi olla apua vaihto- tai korjaustöissä. AUTODOC ei vastaa korjaus- ja vaihtotöiden yhteydessä vääränlaisen käytön tai annettujen tietojen väärinymmärtämisen vuoksi tapahtuneista menetyksistä, loukkaantumisista eikä omaisuuden vaurioitumisesta.

AUTODOC ei vastaa näiden ohjeiden mahdollisista virheistä tai epäselvyyksistä. Tiedot on annettu yksinomaan informaatiotarkoituksessa eivätkä ne korvaa asiantuntijan neuvoja.

AUTODOC ei vastaa laitteiden, työkalujen eikä autonosien vääränlaisesta tai vaarallisesta käytöstä. AUTODOC kehottaa varovaisuuteen ja turvallisuusmääräysten noudattamiseen korjaus- ja vaihtotöissä. Muista: huonolaatuiset autonosat eivät takaa riittävää tieturvallisuutta.

© Copyright 2023 – Kaikki tämän verkkosivuston sisältö, etenkin tekstit, valokuvat ja grafiikat, on tekijänsuojan alaisia. AUTODOC SE pidättää kaikki oikeudet, mukaan lukien kopiointi-, julkaisu-, muokaus- ja käännösoikeudet.