



Kuinka vaihtaa jousi
eteen **Mercedes W168-**
autoon – vaihto-ohje

OHJEVIDEO



ⓘ Tärkeää!

Näitä vaihtoon liittyviä ohjeita ei voida soveltaa:

MERCEDES-BENZ A-sarja (W168) A 170 CDI (168.008), MERCEDES-BENZ A-sarja (W168) A 190 (168.032, 168.132), MERCEDES-BENZ A-sarja (W168) A 160 CDI (168.006)

Työvaiheet saattavat vaihdella hieman auton rakenteen perusteella.

VAIHTO: JOUSI – MERCEDES W168. TYÖKALUT, JOITA SAATAT TARVITA:



- Teräsharja
- WD-40-monitoimiaine
- Jarrunpuhdistusaine
- Kuparilahna
- Momenttiavain
- Yhdistelmäavain nro 18
- Yhdistelmäavain nro 21
- Hylsyavain nro E12
- Hylsyavain nro 16
- Hylsyavain nro 18
- Hylsyavain nro 21
- Kuusiokolokärki nro H6
- Vannehylsy nro 17
- Kiintolenkkiavain
- Pyörökärkipihdit
- Hydraulinen kierrejousipuristin
- Vaihteistonostin
- Lokasuojan suojapeite
- Jarrukiila

OSTA TYÖKALUJA

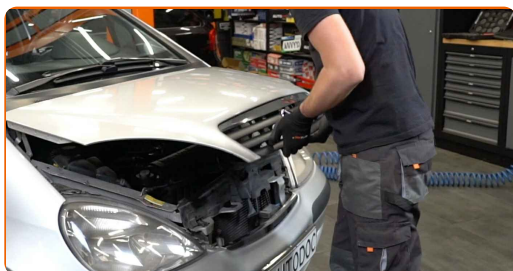
Vaihto: jousi – Mercedes W168. AUTODOCin vinkki:

- Molemmat etujousituksen kierrejouset täytyy vaihtaa samaan aikaan.
- Vaihto suoritetaan samalla tavalla etujousituksen vasemmalle ja oikealle kierrejouselle.
- Huom! Kaikki työ Mercedes W168 -auton parissa – tulee tehdä moottorin ollessa sammutettuna.

SUORITA VAIHTAMINEN SEURAAVASSA JÄRJESTYKSESSÄ:

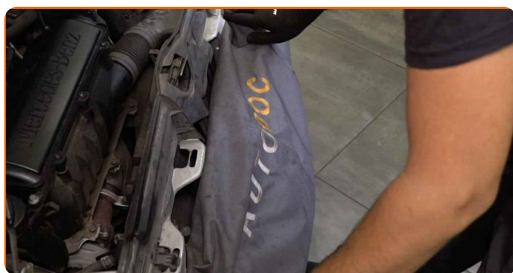
1

Avaa konepelti.



2

Käytä suojapeitettä suojaamaan auton maalipinta ja muoviset osat.



3

Puhdista iskunvaimentimen ylätuen kiinnikkeet. Käytä teräsharjaa. Levitä WD-40-monitoimiaiainetta.



4

Löysää joustintuen ylemmät kiinnikkeet. Käytä hylsyä nro E12. Käytä kiintolenkkiavainta.

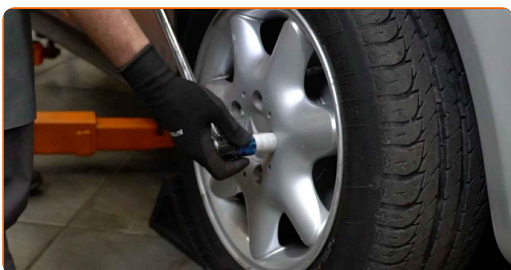


5

Tue pyörät kiiloilla.

6

Löysää pyörän asennuspultteja. Käytä vannehylsyä nro 17.



7

Nosta auton keula ylös ja tue se.



8

Ruuvaa pyöränpultit irti.



AUTODOC suosittelee:

- Varoitus! Vammojen välttämiseksi pidä pyörää kiinni, kun ruuvaat kiinnityspultit irti. Mercedes W168

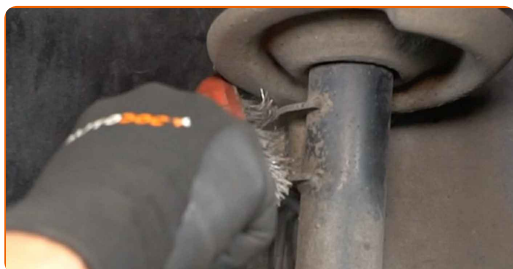
9

Irrota pyörä.



10

Puhdista kallistuksenvakaajan kiinnikkeet. Käytä teräsharjaa. Levitä WD-40-monitoimiaiainetta.

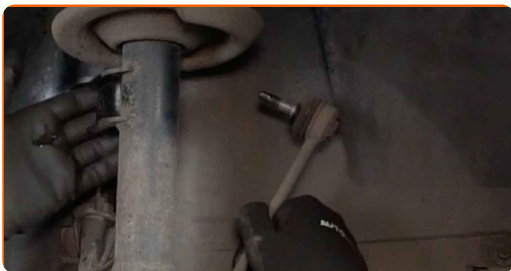


11

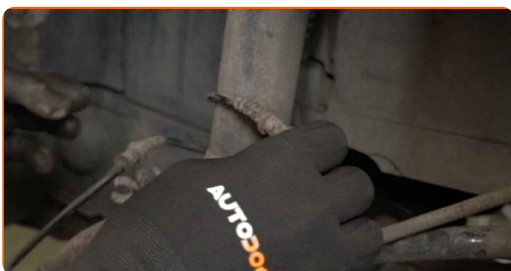
Ruuvaa irti kiinnike, joka yhdistää kallistuksenvakaajan joustintukeen. Käytä hylsyä nro 16. Käytä kiintolenkkiavainta.



12 Irroita kallistuksenvakaajan yhdystanko.

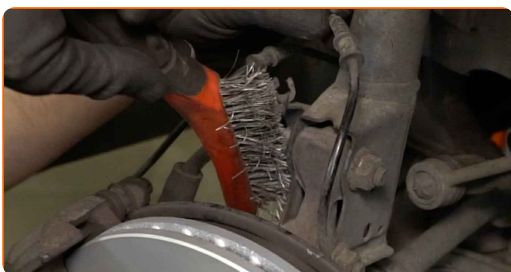


13 Irroita ABS-anturin johdot.



14 Irrota jarrupalojen kulumistunnistimen johto.

15 Puhdista kiinnikkeet, jotka yhdistävät joustintuen ohjausniveleen. Käytä teräsharjaa. Levitä WD-40-monitoimiaminettä.



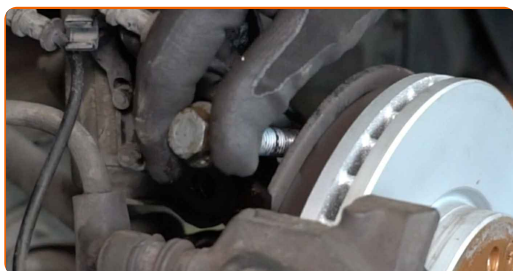
16 Kierrä joustintuen olka-akseliin yhdistävät kiinnikkeet irti. Käytä yhdistelmäavainta nro 18. Käytä hylsyä nro 18. Käytä kiintolenkkiavainta.



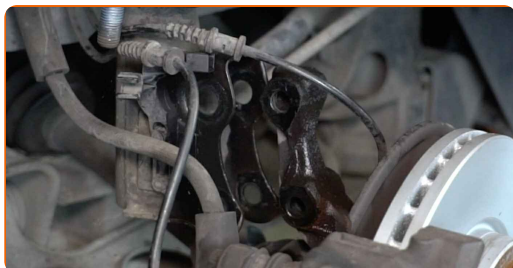
17 Tue olka-akseli. Käytä vaihteistonostinta.



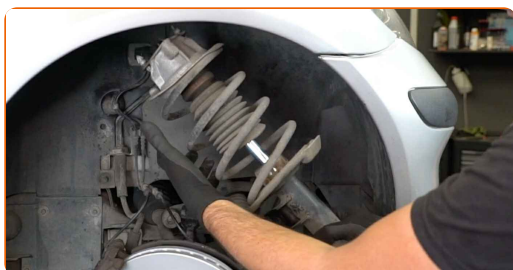
18 Irrota kiinnitysruuvit.



19 Irrota olkaakseli iskunvaimentimesta.



20 Irrota jousijalan tukilaakerin muovikiinnikkeet. Käytä pyörökärkipihtejä. Irrota joustintuki.



21 Aseta iskunvaimentimen jousi jousenpuristimeen.

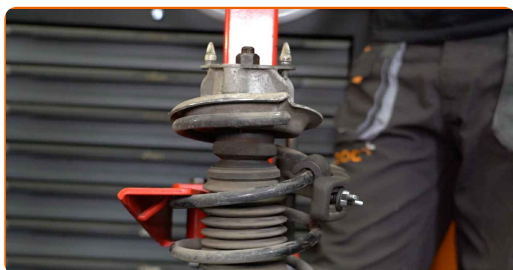


Vaihto: jousi – Mercedes W168. AUTODOCin asiantuntijoiden vinkki:

- Huomaa että jousenpuristinta käyttäessä käämijousten tulee olla tiukasti kiinni, painaen jousia molemmin puolin.
- Varmista että jousi on pidikkeessään oikeassa asennossa.
- Varmista että käämijouset menivät tiukasti lukon sisälle.

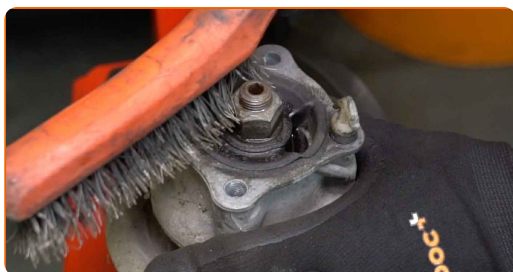
22

Purista jousi.



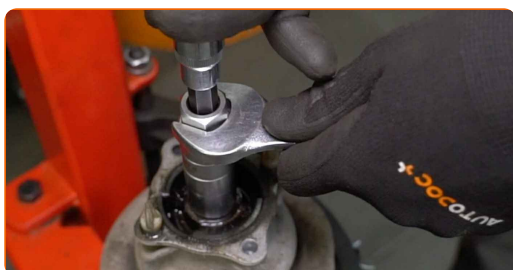
23

Käsittele jousijalka. Käytä teräsharjaa. Levitä WD-40-monitoimiainetta.



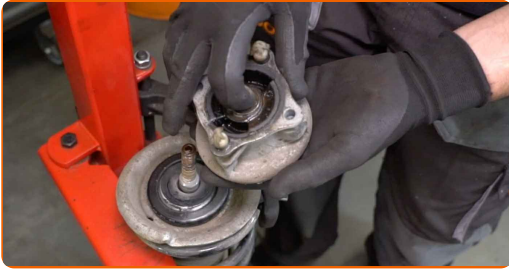
24

Irroita joustintuen kiertokangen mutteri. Käytä yhdistelmäavainta nro 21. Käytä kuusiokoloavainta nro H6. Käytä kiintolenkkiavainta.



25

Irroita iskunvaimentimen yläpää, suojakumi, ja pohjaanlyöntikumi.



AUTODOC suosittelee:

- Vaihto: jousi – Mercedes W168. Tarkista huolellisesti iskunvaimentimen kiinnitys, suojakumi ja pohjaanlyöntikumi. Vaihda ne tarvittaessa.

26

Vapauta kierrejousi.



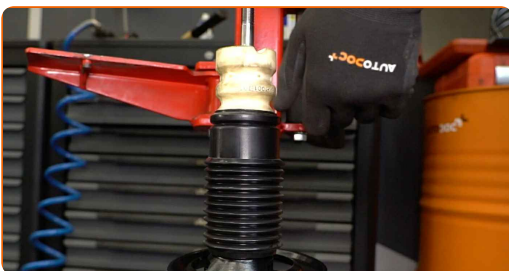
27

Irroita jousi.



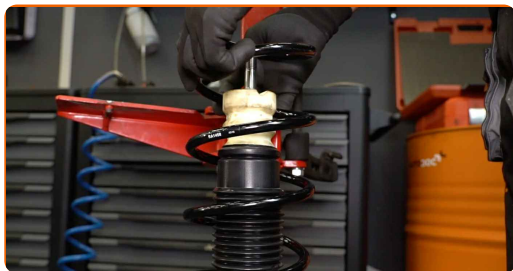
28

Asenna suojakumi ja pohjaanlyöntikumi iskunvaimentimeen.



29

Aseta jousi iskunvaimentimeen.



30

Purista jousi.



31

Asenna ylempi joustinjalan tuki ja joustinjalan tukilaakeri.



32

Kiristä iskunvaimentimen männänvarren mutteri. Käytä hylsyä nro 21. Käytä kuusiokoloavainta nro H6. Käytä momenttiavainta. Kiristä sitä 60 Nm vääntömomentilla.



Vaihto: jousi – Mercedes W168. Ammattilaiset suosittelevat:

- Tarkista, että jousi on asetettu oikein. Se ei saa olla väärässä asennossa.

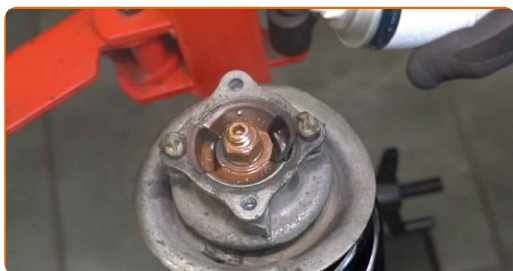
33

Lopeta jousen painaminen.



34

Käsittele jousijalka. Käytä kuparitahnaa.



35

Poista asennettu joustintuki.



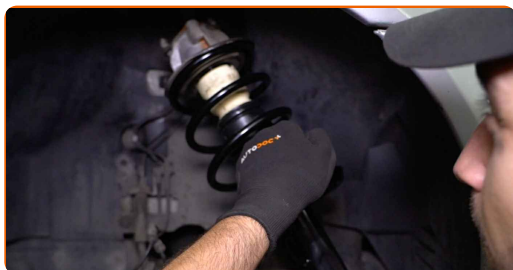
36

Puhdista joustintuen asennuspaikat. Käytä teräsharjaa. Levitä WD-40-monitoimiainetta.



37

Asenna iskunvaimennin pyöränkoteloon.



38

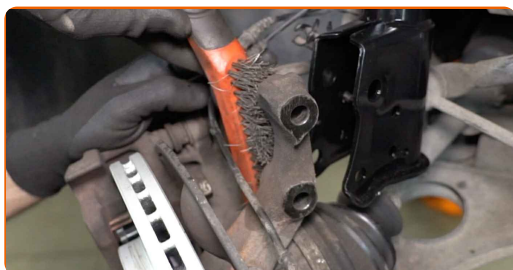
Varmista iskunvaimentimen ylempien kiinnikkeiden kiinnitys. Älä kiristä sitä.

AUTODOC suosittelee:

- Mercedes W168 – Vammojen välttämiseksi pidä joustintukea kiinni, kun ruuvaat kiinnityspultit kiinni.

39

Puhdista joustintuen asennuspaikat. Käytä teräsharjaa. Levitä WD-40-monitoimiainetta.



40

Kiinnitä iskunvaimentimen jousi olka-akseliin.



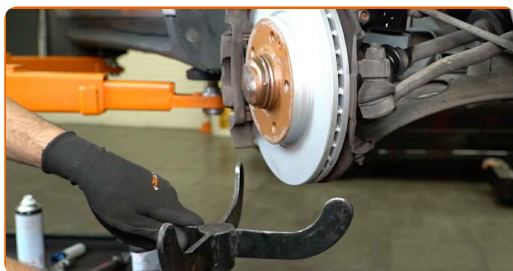
41

Asenna kiinnityspultit.



42

Irroita olka-akselin alapuolella oleva tuki.

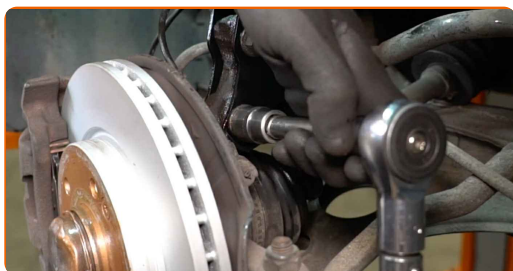


AUTODOC suosittelee:

- Mercedes W168 – Älä laske vaihteistonostinta liian nopeasti, jotta auton komponentit ja mekanismit eivät vaurioidu.

43

Kiristä alemmat kiinnittimet, jotka yhdistävät iskunvaimentimen olka-akseliin. Käytä yhdistelmäavainta nro 18. Käytä hylsyä nro 18. Käytä momenttiavainta. Kiristä sitä 100 Nm vääntömomentilla.



44

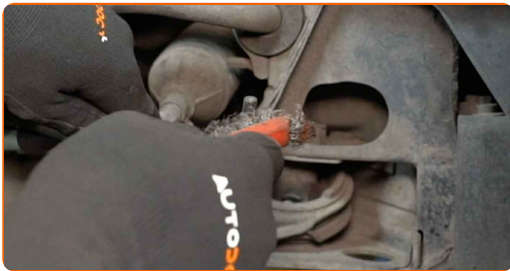
Kytke ABS-anturin johdot.



45 Kytke jarrupalojen kulumistunnistimen johto.



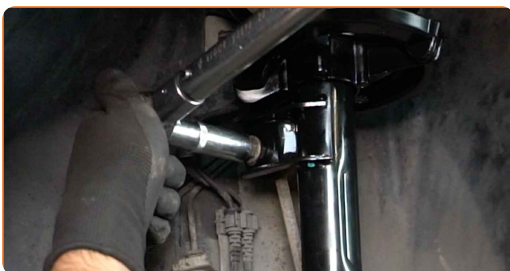
46 Puhdista kallistuksenvakaajan tangon asennuspaikat. Käytä teräsharjaa. Levitä WD-40-monitoimiaiainetta.



47 Asenna kallistuksenvakaajan yhdystanko paikoilleen.



48 Kiristä kiinnike, joka yhdistää kallistuksenvakaajan joustintukeen. Käytä hylsyä nro 16. Käytä momenttiavainta. Kiristä sitä 55 Nm vääntömomentilla.



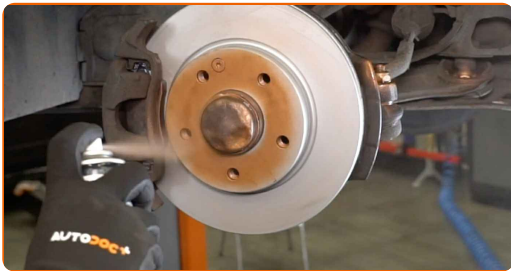
49

Käsittele iskunvaimentimen kiinnikkeet. Käytä kuparitahnaa.



50

Käsittele jarrulevyn ja pyörän vanteen kosketuspinta. Käytä kuparitahnaa.



51

Puhdista jarrulevyn pinta. Käytä jarrunpuhdistusainetta.



AUTODOC suosittelee:

- Vaihto: jousi – Mercedes W168. Odota muutama minuutti ruiskun levittämisen jälkeen.

52

Asenna pyörä.



AUTODOC suosittelee:

- Varoitus! Vammojen välttämiseksi pidä pyörää kiinni, kun ruuvaat auton kiinnityspultit kiinni. Mercedes W168

53

Ruuvaa pyöränpultit kiinni. Käytä vannehylsyä nro 17.



54

Laske auto ja kiristä pyörän pultit ristikkäin. Käytä vannehylsyä nro 17. Käytä momenttiavainta. Kiristä sitä 110 Nm vääntömomentilla.



55

Poista tunkit ja kiilat.



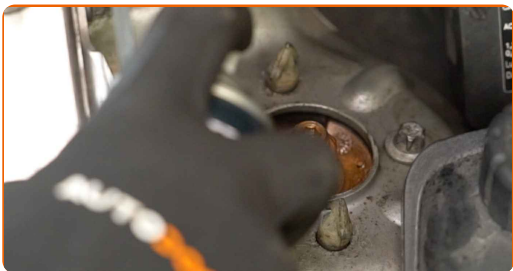
56

Kiristä joustintuen ylemmät kiinnikkeet (3 kappaletta). Käytä hylsyä nro E12. Käytä momenttiavainta. Kiristä sitä 32 Nm vääntömomentilla.



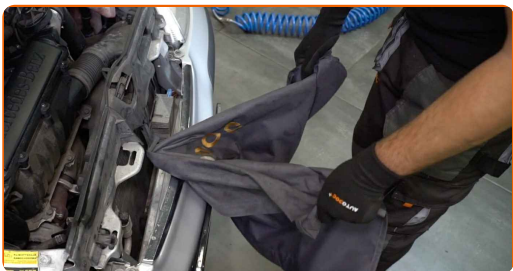
57

Käsittele iskunvaimentimen kiinnikkeet. Käytä kuparitahnaa.



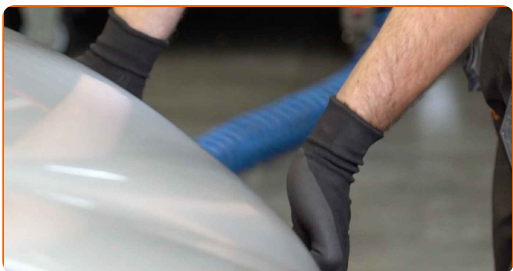
58

Ota suojapeite pois.



59

Sulje konepelti.



HYVÄÄ TYÖTÄ! 

KATSO LISÄÄ OHJEITA

AUTODOC – LAADUKKAAT JA EDULLISET AUTONOSAT NETISTÄ

AUTODOC-MOBIILISOVELLUS: SAAT LOISTAVIA TARJOUKSIA
SAMALLA, KUN OSTELET KÄTEVÄSTI



+ AUTODOC

GET IT ON
Google Play

Download on the
App Store

Download

SUURI VALIKOIMA VARAOSIA AUTOLLES!

OSTA VARAOSIA MERCEDES-AUTOON

JOUSI: LAAJA VALIKOIMA

VALITSE AUTONOSAT MERCEDES W168 -MALLIIN

JOUSI MERCEDES-AUTOON: OSTA NYT

JOUSI MERCEDES W168 -AUTOON: PARHAAT DIILIT & TARJOUKSET

VASTUUVAPAAUS:

Dokumentti sisältää vain yleisiä suosituksia, joista voi olla apua vaihto- tai korjaustöissä. AUTODOC ei vastaa korjaus- ja vaihtotöiden yhteydessä vääränlaisen käytön tai annettujen tietojen väärinymmärtämisen vuoksi tapahtuneista menetyksistä, loukkaantumisista eikä omaisuuden vaurioitumisesta.

AUTODOC ei vastaa näiden ohjeiden mahdollisista virheistä tai epäselvyyksistä. Tiedot on annettu yksinomaan informaatiotarkoituksessa eivätkä ne korvaa asiantuntijan neuvoja.

AUTODOC ei vastaa laitteiden, työkalujen eikä autonosien vääränlaisesta tai vaarallisesta käytöstä. AUTODOC kehottaa varovaisuuteen ja turvallisuusmääräysten noudattamiseen korjaus- ja vaihtotöissä. Muista: huonolaatuiset autonosat eivät takaa riittävää tieturvallisuutta.

© Copyright 2022 – Kaikki tämän verkkosivuston sisältö, etenkin tekstit, valokuvat ja grafiikat, on tekijänsuojan alaisia. AUTODOC GmbH pidättää kaikki oikeudet, mukaan lukien kopiointi-, julkaisu-, muokaus- ja käännösoikeudet.