



Kuinka vaihtaa  
iskunvaimentimet taakse  
**Mercedes W169**-autoon  
– vaihto-ohje

## OHJEVIDEO

**i Tärkeää!**

Näitä vaihtoon liittyviä ohjeita ei voida soveltaa:

MERCEDES-BENZ A-sarja (W169) A 170 (169.032, 169.332), MERCEDES-BENZ A-sarja (W169) A 200 (169.033, 169.333), MERCEDES-BENZ A-sarja (W169) A 160 CDI (169.006, 169.306), MERCEDES-BENZ A-sarja (W169) A 180 CDI (169.007, 169.307), MERCEDES-BENZ A-sarja (W169) A 200 CDI (169.008, 169.308), MERCEDES-BENZ B-sarja (W245) B 180 CDI (245.207), MERCEDES-BENZ B-sarja (W245) B 200 CDI (245.208), MERCEDES-BENZ B-sarja (W245) B 170 (245.232), MERCEDES-BENZ B-sarja (W245) B 200 (245.233), MERCEDES-BENZ B-sarja (W245) B 200 TURBO (245.234), MERCEDES-BENZ B-sarja (W245) B 150 (245.231), MERCEDES-BENZ A-sarja (W169) A 200 TURBO (169.034, 169.334), MERCEDES-BENZ B-sarja (W245) B 170 NGT (245.233), MERCEDES-BENZ B-sarja (W245) B 180 NGT (245.233), MERCEDES-BENZ A-sarja (W169) A 160 (169.031, 169.331), (+ 3)

Työvaiheet saattavat vaihdella hieman auton rakenteen perusteella.

**VAIHTO: ISKUNVAIMENTIMET – MERCEDES W169.  
TYÖKALUT, JOITA SAATAT TARVITA:**



- Teräsharja
- WD-40-monitoimiaine
- Jarrunpuhdistusaine
- Kuparitähna
- Hylsyavain nro 16
- Yhdistelmäavain nro 16
- Yhdistelmäavain nro 17
- Vannehyly nro 17
- Kiintolenkkiavain
- Momenttiavain
- Jakoavain
- Sorkkarauta
- Vaihteistonostin
- Jarrukiila

**OSTA TYÖKALUJA**

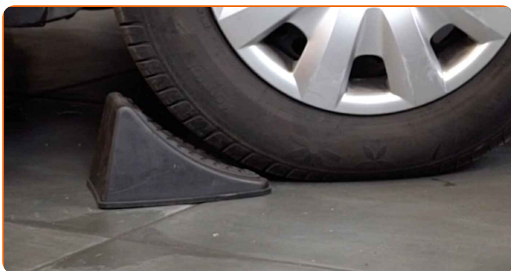
**Vaihto: iskunvaimentimet – Mercedes W169. AUTODOC suosittelee:**

- Molemmat takajousituksen iskunvaimentimet täytyy vaihtaa samalla kertaa.
- Vaihto suoritetaan samalla tavalla takajousituksen oikean ja vasemman iskunvaimentimen kohdalla.
- Kaikki työvaiheet suoritetaan moottori sammutettuna.

**VAIHTO: ISKUNVAIMENTIMET – MERCEDES W169. KÄYTÄ SEURAAVAA MENETELMÄÄ:**

1

Tue pyörät kiiloilla.



2

Löysää pyörän asennuspultteja. Käytä vannehylsyä nro 17.



3

Nosta auton perä ylös ja tue se.

4

Ruuvaa pyöränpultit irti.



Vaihto: iskunvaimentimet – Mercedes W169. Vinkki:

- Jotta vältät vahingot, pitele pyörää ylhäällä, kun ruuvaat pultteja irti.

5

Irrota pyörä.



6

Tue varsi. Käytä vaihteistonostinta.



7

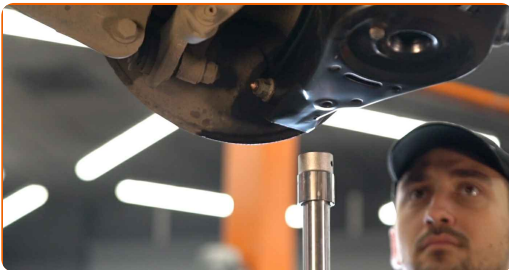
Puhdista iskunvaimentimen kiinnikkeet. Käytä teräsharjaa. Levitä WD-40-monitoimiaiainetta.

- 8** Irrota iskunvaimentimen alaosan kiinnikkeet. Käytä yhdistelmäavainta nro 16. Käytä hylsyä nro 16. Käytä kiintolenkkiavainta.



- 9** Irrota kiinnityspultti. Käytä sorkkarautaa.

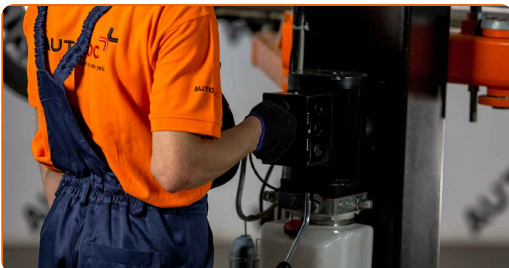
- 10** Irrota varren alapuolella oleva tuki.



**AUTODOC suosittelee:**

- **Vaihto: iskunvaimentimet – Mercedes W169.** Laske vaihteistonostin tasaisesti, ilman nykäyksiä, jotta komponentit ja mekanismit eivät vaurioidu.

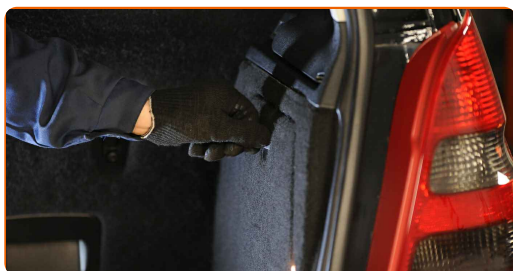
- 11** Laske autoa.



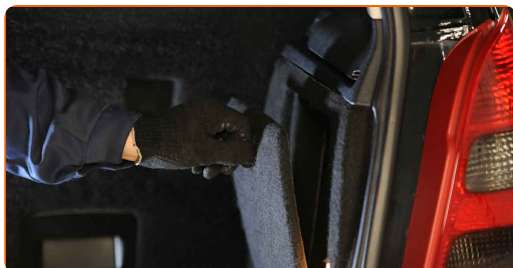
**12** Avaa takaluukku.



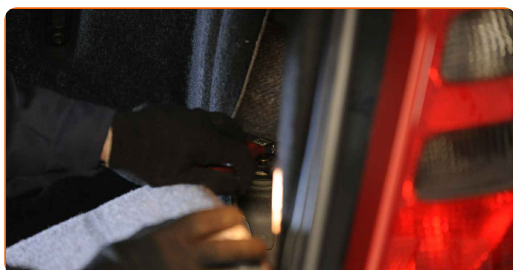
**13** Löysää kiinnike ja irrota tavaratilan sivujen äänieristys.



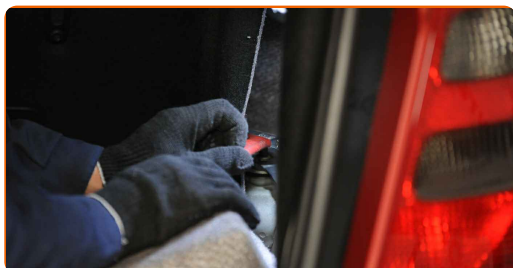
**14** Irrota pehmuste tavaratilan sivuilta.



**15** Irroita iskunvaimentimen laakerin suojus.



**16** Puhdista iskunvaimentimen kiinnikkeet. Käytä teräsharjaa. Levitä WD-40-monitoimiaiainetta.





17

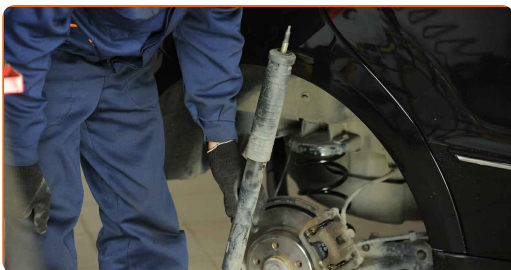
Irroita iskunvaimentimen yläosan kiinnikkeet. Käytä yhdistelmäavainta nro 17. Käytä jakoavainta.

Vaihto: iskunvaimentimet – Mercedes W169. AUTODOCin asiantuntijat suosittelevat:

- Pidä iskunvaimentimesta kiinni, kun irrotat kiinnityspultteja, jotta vältät loukkaantumiset.

18

Irroita iskunvaimennin.

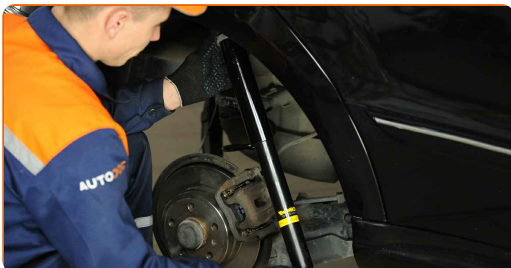


Vaihto: iskunvaimentimet – Mercedes W169. AUTODOCin vinkki:

- Pumppaa uutta iskunvaimenninta manuaalisesti 3-5 kertaa ennen sen asentamisesta.

19

Asenna iskunvaimennin pyöränkoteloon ja kiinnitä se.



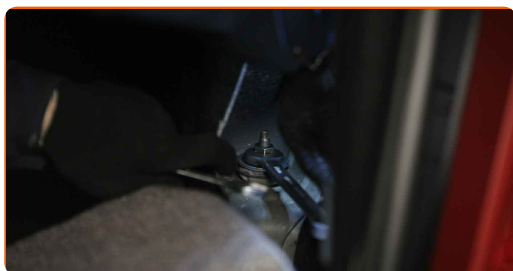


AUTODOC suosittelee:

- Tärkeää! Pidä iskunvaimenninta kiinni, kun ruuvaat kiinnityspultit kiinni.  
Mercedes W169

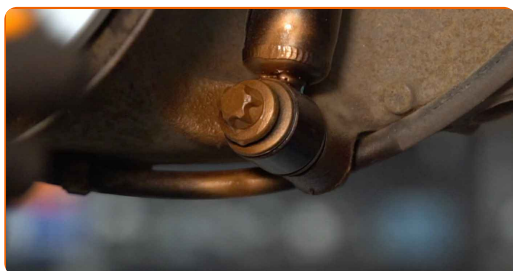
20

Kiristä ylemmän iskunvaimentimen kiinnikkeet. Käytä yhdistelmäavainta nro 17. Käytä jakoavainta. Käytä momenttiavainta. Kiristä sitä 20 Nm vääntömomentilla.



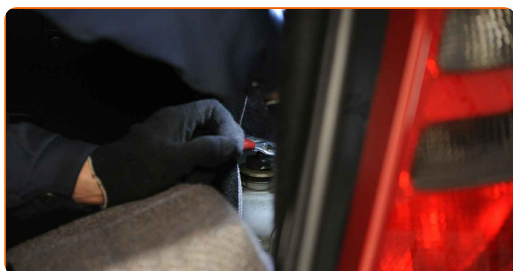
21

Käsittele iskunvaimentimen kiinnikkeet. Käytä kuparitahnaa.



22

Asenna iskunvaimentimen suojus paikoilleen.



23

Kiinnitä tavaratilan sivujen pehmuste.



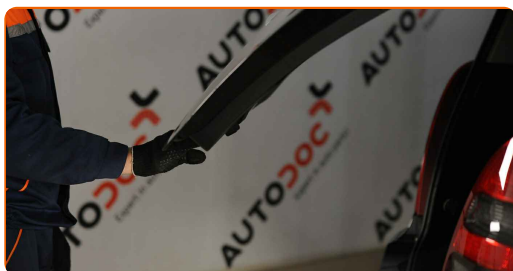
24

Asenna tavaratilan sivujen äänieristys ja ruuvaa kiinnikkeet kiinni.



25

Sulje takaluukun kansi.



26

Nosta auton perä ylös ja tue se.

27

Tue varsi. Käytä vaihteistonostinta.



28

Asenna kiinnityspultti.

29

Nosta hydraulista vaihteistonostinta 10-15 cm.

30

Kiristä iskunvaimentimen alaosan kiinnikkeet. Käytä yhdistelmäavainta nro 16. Käytä hylsyä nro 16. Käytä momenttiavainta. Kiristä sitä 70 Nm vääntömomentilla.



31

Irroita varren alapuolella oleva tuki.



### AUTODOC suosittelee:

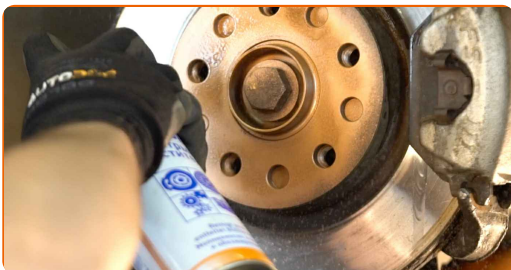
- Mercedes W169 – Älä laske vaihteistonostinta liian nopeasti, jotta auton komponentit ja mekanismit eivät vaurioidu.

32

Käsittele iskunvaimentimen kiinnikkeet. Käytä kuparitahnaa.

33

Käsittele jarrulevyn ja pyörän vanteen kosketuspinta. Käytä kuparitahnaa.



34

Puhdista jarrulevyn pinta. Käytä jarrunpuhdistusainetta.



Vaihto: iskunvaimentimet – Mercedes W169. Ammattilaiset suosittelevat:

- Kun olet levittänyt aineen, odota muutama minuutti.

35

Asenna pyörä.



**AUTODOC suosittelee:**

- Varoitus! Vammojen välttämiseksi pidä pyörää kiinni, kun ruuvaat auton kiinnityspultit kiinni. Mercedes W169

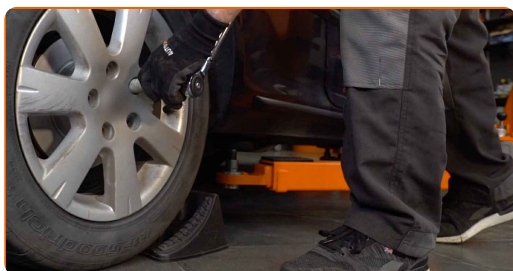
36

Ruuvaa pyöränpultit kiinni. Käytä vannehylsyä nro 17.



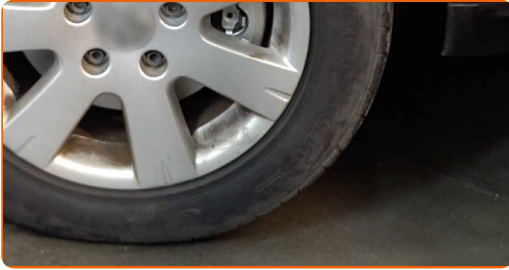
37

Laske auto ja kiristä pyörän pultit ristikkäin. Käytä vannehylsyä nro 17. Käytä momenttiavainta. Kiristä sitä 120 Nm vääntömomentilla.



38

Poista tunkit ja kiilat.



**HYVÄÄ TYÖTÄ!** 

**KATSO LISÄÄ OHJEITA**

## AUTODOC – LAADUKKAAT JA EDULLISET AUTONOSAT NETISTÄ

AUTODOC-MOBIILISOVELLUS: SAAT LOISTAVIA TARJOUKSIA  
SAMALLA, KUN OSTELET KÄTEVÄSTI



**+ AUTODOC**

GET IT ON  
**Google Play**

Download on the  
**App Store**

**Download**

**SUURI VALIKOIMA VARAOSIA AUTOLLES!**

**OSTA VARAOSIA MERCEDES-AUTOON**

**ISKUNVAIMENTIMET: LAAJA VALIKOIMA**

**VALITSE AUTONOSAT MERCEDES W169 -MALLIIN**

**ISKUNVAIMENTIMET MERCEDES-AUTOON: OSTA NYT**

**ISKUNVAIMENTIMET MERCEDES W169 -AUTOON: PARHAAT  
DIILIT & TARJOUKSET**

## **VASTUUVAPAAUS:**

Dokumentti sisältää vain yleisiä suosituksia, joista voi olla apua vaihto- tai korjaustöissä. AUTODOC ei vastaa korjaus- ja vaihtotöiden yhteydessä vääränlaisen käytön tai annettujen tietojen väärinymmärtämisen vuoksi tapahtuneista menetyksistä, loukkaantumisista eikä omaisuuden vaurioitumisesta.

AUTODOC ei vastaa näiden ohjeiden mahdollisista virheistä tai epäselvyyksistä. Tiedot on annettu yksinomaan informaatiotarkoituksessa eivätkä ne korvaa asiantuntijan neuvoja.

AUTODOC ei vastaa laitteiden, työkalujen eikä autonosien vääränlaisesta tai vaarallisesta käytöstä. AUTODOC kehottaa varovaisuuteen ja turvallisuusmääräysten noudattamiseen korjaus- ja vaihtotöissä. Muista: huonolaatuiset autonosat eivät takaa riittävää tieturvallisuutta.

© Copyright 2023 – Kaikki tämän verkkosivuston sisältö, etenkin tekstit, valokuvat ja grafiikat, on tekijänsuojan alaisia. AUTODOC GmbH pidättää kaikki oikeudet, mukaan lukien kopiointi-, julkaisu-, muokaus- ja käännösoikeudet.