



Kuinka vaihtaa
moottoriöljy ja
öljynsuodatin **ABARTH**
PUNTO (199_)-autoon –
vaihto-ohje

SAMANKALTAISEN OHJEVIDEO



Tällä videolla näytetään samanlaisen auton osan vaihtotoimenpide toisessa ajoneuvossa

Tärkeää!

Näitä vaihtoon liittyviä ohjeita ei voida soveltaa:

ABARTH PUNTO (199_) 1.4 (199.AXX1B)

Työvaiheet saattavat vaihdella hieman auton rakenteen perusteella.

Tämä opas on luotu perustuen samanlaisen auton osan vaihtotoimenpiteeseen ajoneuvossa: FIAT GRANDE PUNTO (199) 1.3 D Multijet

**VAIHTO: MOOTTORIÖLJY JA ÖLJYNSUODATIN –
ABARTH PUNTO (199_). LUETTELO TARVITTAVISTA
TYÖKALUISTA:**



- Teräsharja
- Yleispuhdistussuihke
- Torx-kärkihyly T45
- Hylyavain nro 10
- Hylyavain nro 19
- Hylyavain nro 32
- Kiintolenkkiavain
- Momenttiavain
- Kierreleuan väännin
- Öljypohja
- Suppilo
- Tasapäinen Ruuvimeisseli
- Lokasuojan suojapeite

Osta työkaluja

Vaihto: moottoriöljy ja öljynsuodatin – ABARTH PUNTO (199_). AUTODOC suosittelee:

- Vaihda öljynsuodatin aina, kun vaihdat moottoriöljyä.
- Käytä hanskoja välttääksesi kuumalle nesteelle altistumisen.
- Kaikki työvaiheet suoritetaan moottori sammutettuna.

VAIHTO: MOOTTORIÖLJY JA ÖLJYNSUODATIN – ABARTH PUNTO (199_). SUOSITELTU VAIHEIDEN JÄRJESTYS:

1 Avaa konepelti.

2 Käytä suojapeitettä suojaamaan auton maalipinta ja muoviset osat.

3 Ruuvaa moottorin suojakannen kiinnikkeet irti. Käytä hylsyä nro 10. Käytä kiintolenkkiävainta.



4 Iroita konepelti.

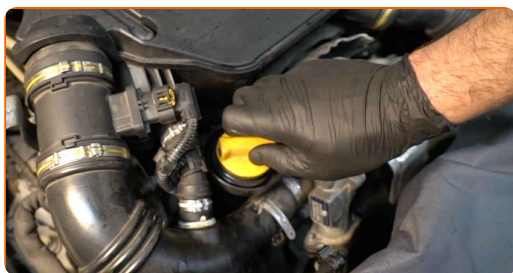


Vaihto: moottoriöljy ja öljynsuodatin – ABARTH PUNTO (199_). AUTODOCin vinkki:

- Älä käytä liiallista voimaa, kun irrotat osan. Muutoin voit vaurioittaa sitä.

5

Irrota öljysäiliön korkki.



6

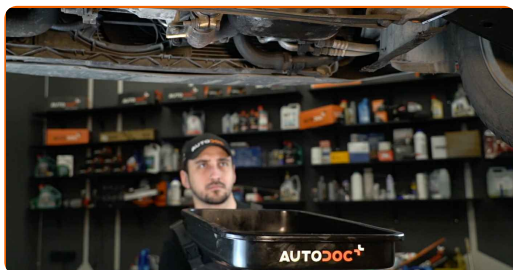
Nosta autoa käyttämällä autonostinta tai aseta se rasvamontun päälle.

Vaihto: moottoriöljy ja öljynsuodatin – ABARTH PUNTO (199_). AUTODOCin asiantuntijoiden vinkki:

- Ajoneuvon tulee olla tasaisella, ja jos se on kallistettuna, tyhjennystulpan tulee olla alimmassa kohdassa.
- Kaikki työvaiheet suoritetaan moottori sammutettuna.

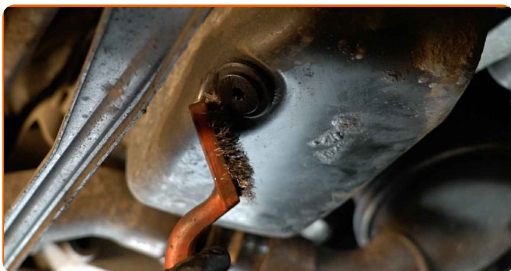
7

Laita vähintään 4-litrainen jäteöljyastia poistoaukon alle.



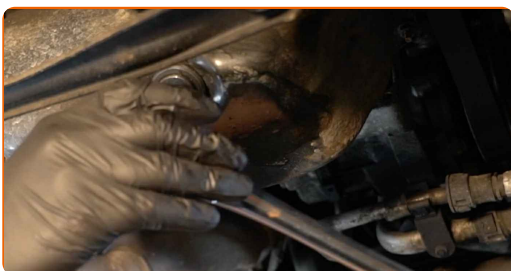
8

Puhdista öljynsuodattimen poistoaukon alue. Käytä teräsharjaa. Käytä yleispuhdistussprayta.



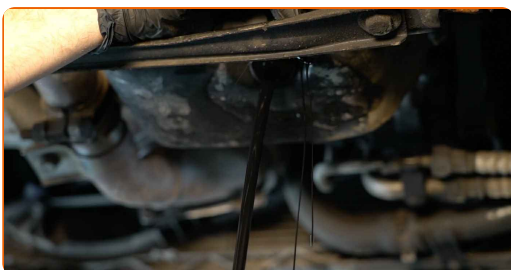
9

Irroita valumatulppa. Käytä Torx-avainta T45. Käytä kierreleuan väännintä.



10

Valuta käytetty öljy pihalle.



Vaihto: moottoriöljy ja öljynsuodatin – ABARTH PUNTO (199_). AUTODOCin asiantuntijat suosittelevat:

- Ole varovainen! Öljy voi olla kuumaa.

11

Valmisteleva astia vanhaa öljynsuodatinta varten.

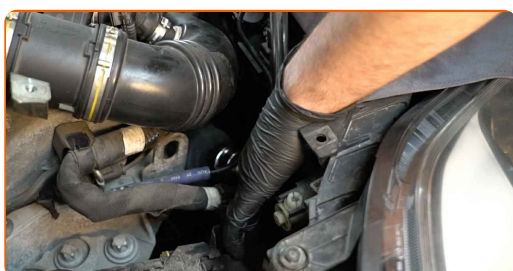
12

Puhdista öljynsuodattimen kotelon korkki. Käytä yleispuhdistussprayta.



13

Irroita suodattimen kotelonkansi yhdessä vanhan suodattimen kanssa. Käytä hylsyä nro 32. Käytä kiintolenkkiavainta.



14

Laita vanha öljynsuodatin astiaan.



AUTODOC suosittelee:

- Nosta astiaa ylös. Öljy valuu poistoaukosta heti, kun olet poistanut öljynsuodattimen.

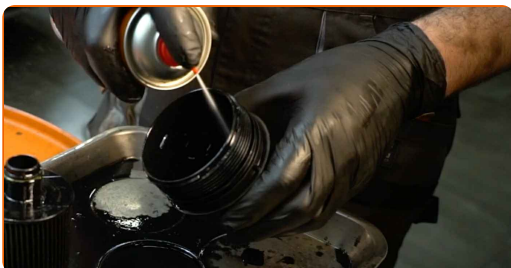
15 Irrota öljynsuodatin suodattimen kannesta.



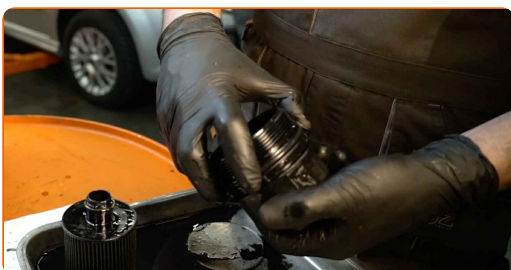
16 Irrota öljynsuodattimen kotelon O-rengas. Käytä tasapäistä ruuvimeisseliä.



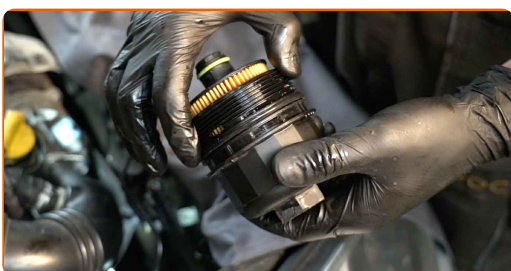
17 Puhdista öljynsuodattimen kotelon korkki. Käytä yleispuhdistussprayta.



18 Laita O-rengas asennuspaikkaansa suodattimen kotelossa.



19 Asenna uusi öljynsuodatin paikoilleen suodattimen kanteen.

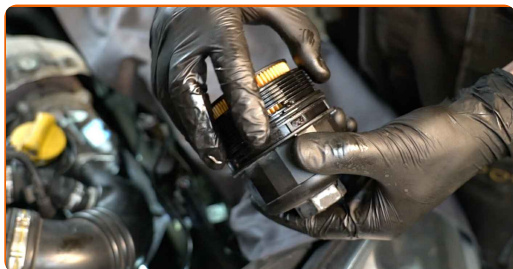


Huomio!

- Pidä huoli, että asennat suodattimen oikein. Älä sekoita osan eri puolia.

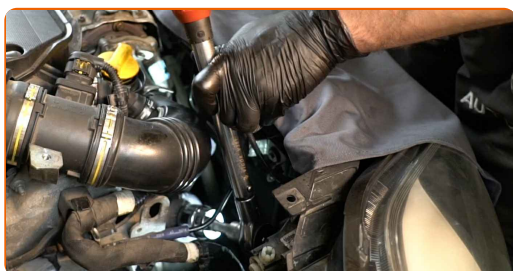
20

Voitele uuden suodattimen kumitiiviste pienellä määrällä uutta öljyä.



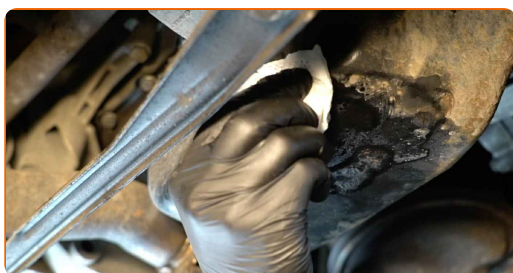
21

Asenna uusi öljynsuodattimen kotelon suoja ja kiristä se. Käytä hylsyä nro 32. Käytä momenttiavainta. Kiristä sitä 25 Nm vääntömomentilla.



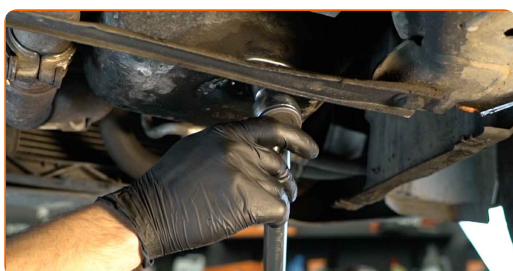
22

Puhdista öljynsuodattimen poistoaukon alue.



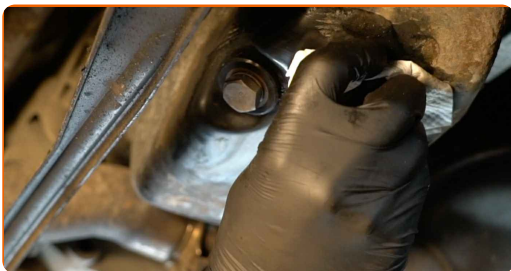
23

Ruuvaa uusi poistoaukon korkki kiinni ja kiristä se. Käytä hylsyä nro 19. Käytä momenttiavainta. Kiristä sitä 22 Nm vääntömomentilla.



24

Puhdista öljynsuodattimen poistoaukon alue. Käytä yleispuhdistussprayta.

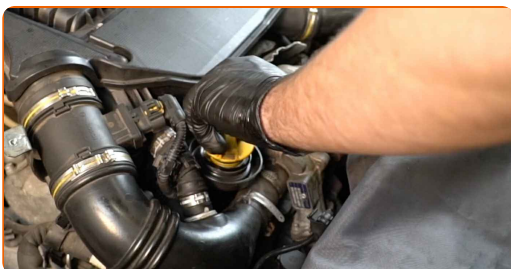


25

Laske autoa.

26

Irraita öljynsuodattimen suojus.



27

Aseta suppilo.



28

Kaada moottoriin auton valmistajan suosittelema määrä uutta öljyä.



AUTODOC suosittelee:

- Käytä valmistajan suosittelemaa öljyä.

29

Tarkista öljyn määrä öljytikulla. Lisää öljyä tarpeen vaatiessa.



Huomio!

- Öljyn määrän on oltava minimi- ja maksimiarvojen välissä.

30

Asenna öljynsuodattimen suojus paikoilleen.



31

Kiristä öljysäiliön korkki.

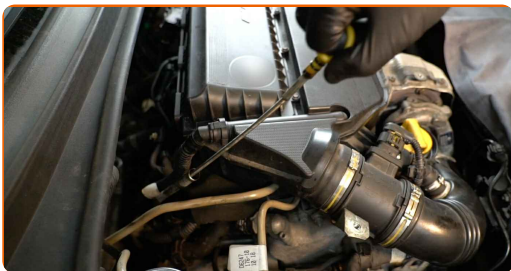


32

Käytä moottoria muutama minuutti. Kun öljynpaineen merkkivalo sammuu, sammuta moottori.

33

Tarkasta öljyntaso 5 minuuttia sammuttamisen jälkeen mittatikkua käyttäen, ja lisää öljyä tarvittaessa.



Huomio!

- Öljyn määrän on oltava minimi- ja maksimiarvojen välissä.
- Varmista, että öljysäiliön korkki on kunnolla kiinni.
- Tarkista, että poistoaukon kierretulppa ja öljynsuodattimen tiiviste ovat tiukasti kiinni. Kiristä niitä varovaisesti tarpeen vaatiessa.

34

Asenna moottorin suojamuovi paikoilleen ja kiinnitä se.

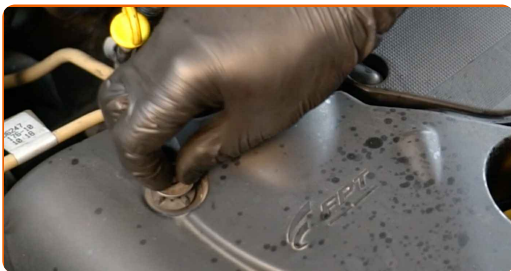


AUTODOC suosittelee:

- Varmista, että moottorin suojakansi on kunnolla paikoillaan. Se ei saa olla väärin asennettu suhteessa liukutappeihin.
- Älä käytä liiallista voimaa, kun asennat tätä osaa. Muutoin saatat vaurioittaa kiinnikkeitä.

35

Ruuvaa moottorin suojakannen kiinnikkeet kiinni. Käytä hylsyä nro 10. Käytä kiintolenkkiavainta.



36

Ota suojapeite pois.

37

Sulje konepelti.

Vaihto: moottoriöljy ja öljynsuodatin – ABARTH PUNTO (199_). AUTODOC suosittelee:

- Ota huomioon, että voitelujärjestelmän puutteellista öljynpainetta ilmaiseva öljynpaineen merkkivalo saattaa olla hieman normaalia pidempään päällä. Muutaman sekunnin kuluessa öljy kuitenkin täyttää kaikki kanavat ja merkkivalo sammuu.
- Suojele ympäristöä saasteilta viemällä käytetyt polttoainesuodattimet niille tarkoitettuihin kierrätyspisteisiin.

HYVÄÄ TYÖTÄ! 

KATSO LISÄÄ OHJEITA

AUTODOC – LAADUKKAAT JA EDULLISET AUTONOSAT NETISTÄ

AUTODOC-MOBIILISOVELLUS: SAAT LOISTAVIA TARJOUKSIA
SAMALLA, KUN OSTELET KÄTEVÄSTI



SUURI VALIKOIMA VARAOSIA AUTOLLES!

ÖLJYNSUODATIN: LAAJA VALIKOIMA

VASTUUVAPAAUS:

Dokumentti sisältää vain yleisiä suosituksia, joista voi olla apua vaihto- tai korjaustöissä. AUTODOC ei vastaa korjaus- ja vaihtotöiden yhteydessä vääränlaisen käytön tai annettujen tietojen vääринymmärtämisen vuoksi tapahtuneista menetyksistä, loukkaantumisista eikä omaisuuden vaurioitumisesta.

AUTODOC ei vastaa näiden ohjeiden mahdollisista virheistä tai epäselvyyksistä. Tiedot on annettu yksinomaan informaatiotarkoituksessa eivätkä ne korvaa asiantuntijan neuvoja.

AUTODOC ei vastaa laitteiden, työkalujen eikä autonosien vääränlaisesta tai vaarallisesta käytöstä. AUTODOC kehottaa varovaisuuteen ja turvallisuusmääräysten noudattamiseen korjaus- ja vaihtotöissä. Muista: huonolaatuiset autonosat eivät takaa riittävää tieturvallisuutta.

© Copyright 2022 – Kaikki tämän verkkosivuston sisältö, etenkin tekstit, valokuvat ja grafiikat, on tekijänsuojan alaista. AUTODOC GmbH pidättää kaikki oikeudet, mukaan lukien kopiointi-, julkaisu-, muokaus- ja käännösoikeudet.