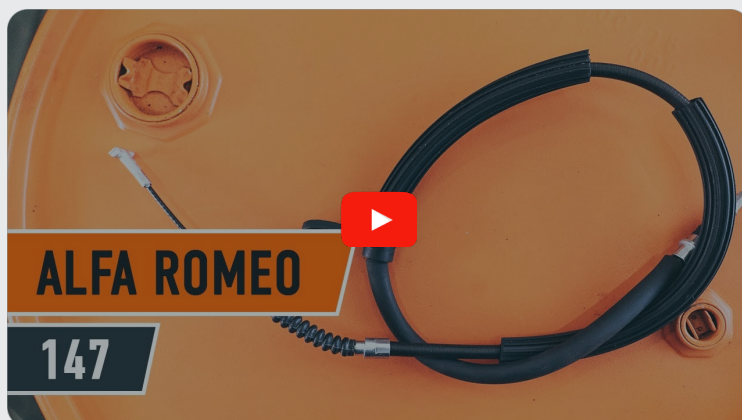




Kuinka vaihtaa
käsijarruvaijeri **ALFA**
ROMEO 155 (167)-autoon
– vaihto-ohje

SAMANKALTAISEN OHJEVIDEO



Tällä videolla näytetään samanlaisen auton osan vaihtotoimenpide toisessa ajoneuvossa

i Tärkeää!

Näitä vaihtoon liittyviä ohjeita ei voida soveltaa:

ALFA ROMEO 155 (167) 1.7 T.S., ALFA ROMEO 155 (167) 1.8 T.S. (167.A4C, 167.A), ALFA ROMEO 155 (167) 1.8 T.S. Sport, ALFA ROMEO 155 (167) 1.8 T.S. (167.A4A, 167.A4C, 167.A4E), ALFA ROMEO 155 (167) 1.9 TD, ALFA ROMEO 155 (167) 2.0 T.S., ALFA ROMEO 155 (167) 2.0 16V Turbo Q4, ALFA ROMEO 155 (167) 2.0 16V Turbo Q4 (167.A2B, 167.A2C, 167.A2E), ALFA ROMEO 155 (167) 2.5 V6, ALFA ROMEO 155 (167) 2.5 TD, ALFA ROMEO 155 (167) 2.0 T.S. 16V, ALFA ROMEO 155 (167) 1.7 T.S. 16V (167.A4N), ALFA ROMEO 155 (167) 1.6 16V T.S. (167.A6A), ALFA ROMEO 155 (167) 1.7 T.S. (167.A4G)

Työvaiheet saattavat vaihdella hieman auton rakenteen perusteella.

Tämä opas on luotu perustuen samanlaisen auton osan vaihtotoimenpiteeseen ajoneuvossa: ALFA ROMEO 147 (937) 1.6 16V T.SPARK

**VAIHTO: KÄSIJARRUVAIJERI – ALFA ROMEO 155 (167).
LUETTELO TARVITTAVISTA TYÖKALUISTA:**



- Teräsharja
- WD-40-monitoimiaiaine
- Yleispuhdistussuihke
- Momenttiavain
- Yhdistelmäavain nro 10
- Yhdistelmäavain nro 13
- Hylsyavain nro 10
- Vasara
- Siirtoleukapihdit
- Sorkkarauta
- Jarrukiila

Osta työkaluja

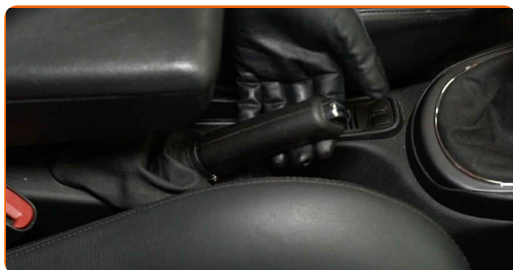
Vaihto: käsijarruvaijeri – ALFA ROMEO 155 (167). AUTODOC suosittelee:

- Vaihda käsijarruvaijerit pareittain.
- Huom! Kaikki työ ALFA ROMEO 155 (167) -auton parissa – tulee tehdä moottorin ollessa sammutettuna.

SUORITA VAIHTO SEURAAVASSA JÄRJESTYKSESSÄ:

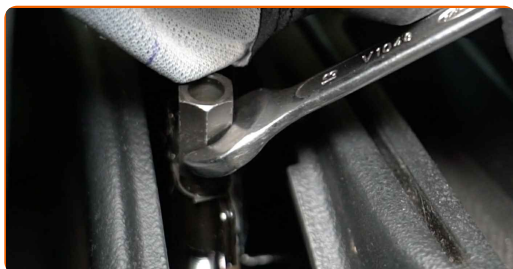
1

Paina käsijarrun vipua jarrusatulassa.



2

Löysää käsijarruvaijeri. Käytä yhdistelmäavainta nro 13.



3

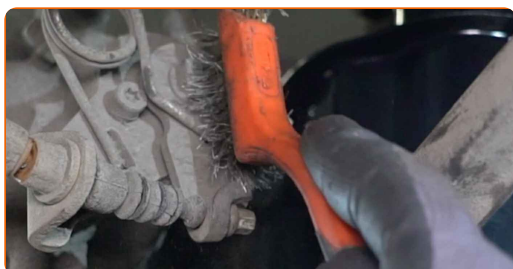
Tue pyörät kiiloilla.

4

Nosta auton perä ylös ja tue se.

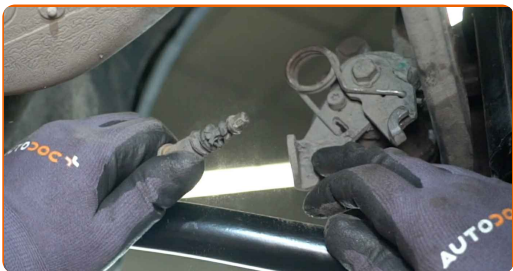
5

Puhdista käsijarruvaijerin kiinnike. Käytä teräsharjaa. Käytä yleispuhdistussprayta.



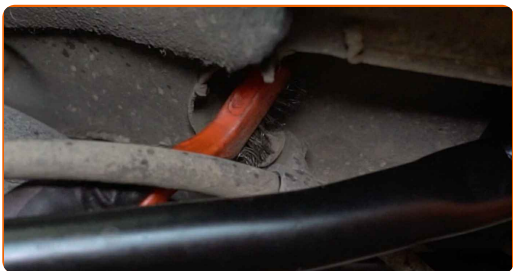
6

Irrota käsijarruvaijeri jarrusatulasta. Käytä sorkkarautaa. Käytä siirtoleukapihtejä.



7

Puhdista käsijarruvaijerin kiinnike. Käytä teräsharjaa. Levitä WD-40-monitoimiaminetta.



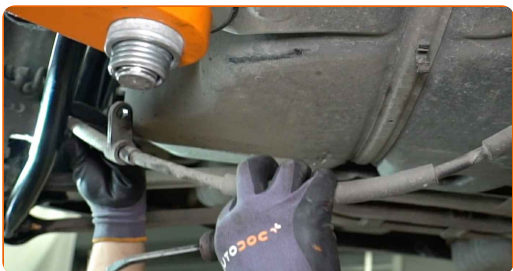
8

Kierrä irti käsijarruvaijerin kiinnike. Käytä yhdistelmäavainta nro 10.



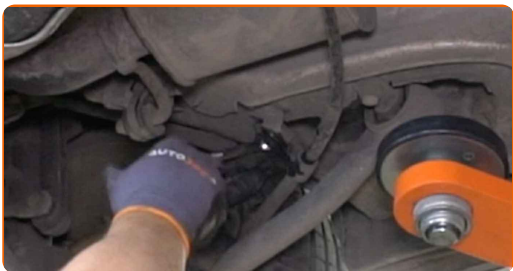
9

Irrota käsijarruvaijeri auton korista. Käytä sorkkarautaa.



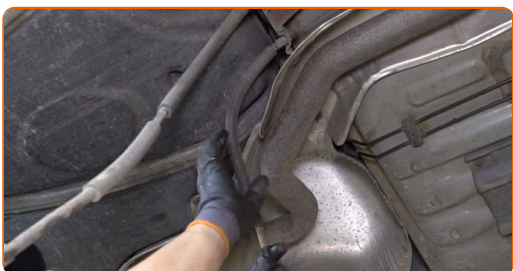
10

Kierrä irti käsijarruvaijerin kiinnike. Käytä yhdistelmäavainta nro 10.



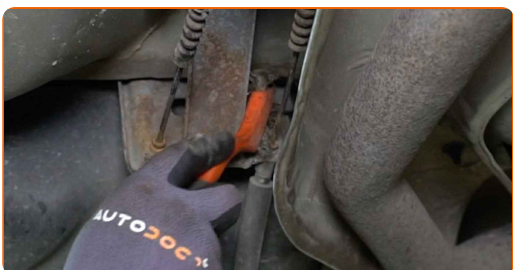
11

Irrota käsijarruvaijeri auton korista. Käytä sorkkarautaa.



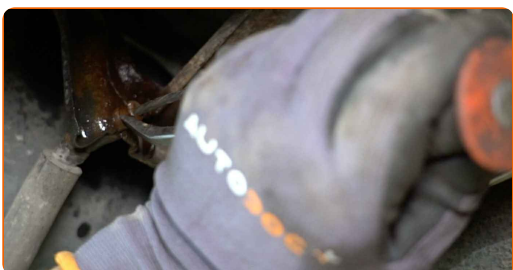
12

Puhdista käsijarruvaijerin kiinnike. Käytä teräsharjaa. Levitä WD-40-monitoimiaminetta.

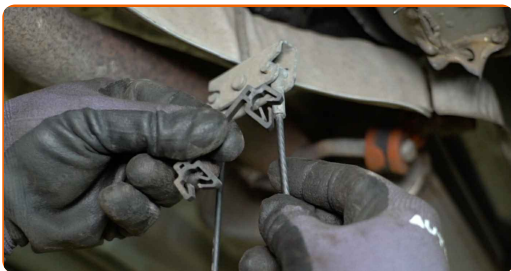


13

Irrota käsijarruvaijerin tukirengas. Käytä sorkkarautaa. Käytä vasaraa.

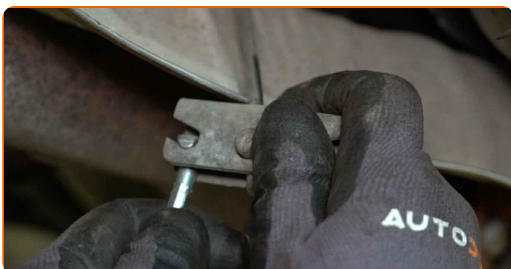


14 Vapauta käsijarrun kaapeli.

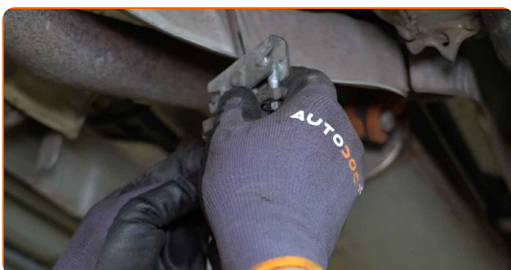


15 Poista käsijarruvaijeri.

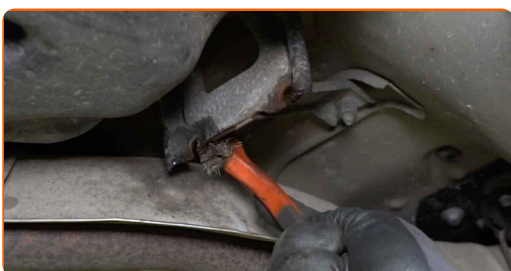
16 Asenna uusi käsijarruvaijeri.



17 Kiinnitä käsijarruvaijeri.



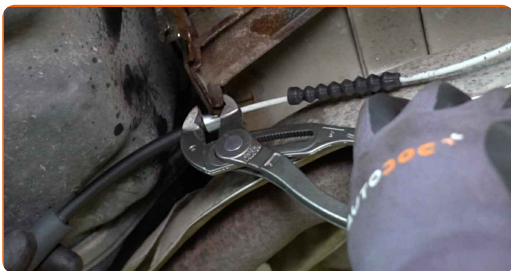
18 Puhdista käsijarruvaijerin asennuskohdat. Käytä teräsharjaa. Levitä WD-40-monitoimiaiainetta.



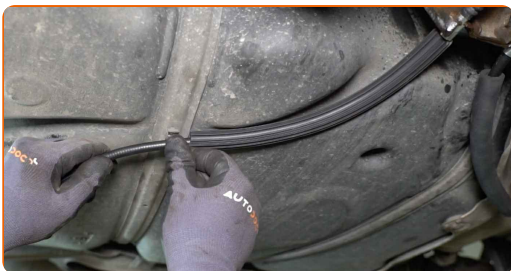
19 Kiinnitä käsijarruvaijeri käsijarrun koneistoon.



20 Varmista käsijarruvaijerin kiinnitys tukirenkaalla. Käytä siirtoleukapihtejä.



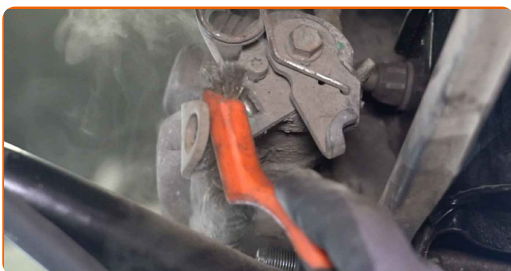
21 Liitä käsijarruvaijeri auton koriin.



22 Kierrä kiinni käsijarruvaijerin kiinnike. Käytä hylsyä nro 10. Käytä momenttiavainta. Kiristä sitä 6 Nm vääntömomentilla.

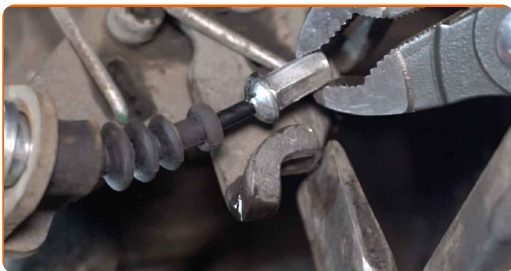


23 Puhdista käsijarruvaijerin kiinnike. Käytä teräsharjaa. Käytä yleispuhdistussprayta.



24

Asenna käsijarruvaijeri jarrusatulan kannakkeeseen. Käytä sorkkarautaa. Käytä siirtoleukapihtejä.



25

Laske autoa.

26

Poista tunkit ja kiilat.

27

Säädä käsijarruvaijerin kireys. Käytä yhdistelmäavainta nro 13.



28

Kytke seisontajarru päälle kahvasta.



HYVÄÄ TYÖTÄ! 

KATSO LISÄÄ OHJEITA

AUTODOC – LAADUKKAAT JA EDULLISET AUTONOSAT NETISTÄ

AUTODOC-MOBIILISOVELLUS: SAAT LOISTAVIA TARJOUKSIA
SAMALLA, KUN OSTELET KÄTEVÄSTI



AUTODOC

GET IT ON
Google Play

Download on the
App Store

Download

SUURI VALIKOIMA VARAOSIA AUTOLLES!

KÄSIJARRUVAIJERI: LAAJA VALIKOIMA

VASTUUVAPAAUS:

Dokumentti sisältää vain yleisiä suosituksia, joista voi olla apua vaihto- tai korjaustöissä. AUTODOC ei vastaa korjaus- ja vaihtotöiden yhteydessä väärinlaisen käytön tai annettujen tietojen vääryyden vuoksi tapahtuneista menetyksistä, loukkaantumisista eikä omaisuuden vaurioitumisesta.

AUTODOC ei vastaa näiden ohjeiden mahdollisista virheistä tai epäselvyyksistä. Tiedot on annettu yksinomaan informaatiotarkoituksessa eivätkä ne korvaa asiantuntijan neuvoja.

AUTODOC ei vastaa laitteiden, työkalujen eikä autonosten väärinlaisesta tai vaarallisesta käytöstä. AUTODOC kehottaa varovaisuuteen ja turvallisuusmääräysten noudattamiseen korjaus- ja vaihtotöissä. Muista: huonolaatuiset autonosat eivät takaa riittävää tieturvallisuutta.

© Copyright 2023 – Kaikki tämän verkkosivuston sisältö, etenkin tekstit, valokuvat ja grafiikat, on tekijänsuojan alaista. AUTODOC SE pidättää kaikki oikeudet, mukaan lukien kopiointi-, julkaisu-, muokaus- ja käännösoikeudet.