



Kuinka vaihtaa koiranluu
eteen **ALFA ROMEO**
Brera (939)-autoon –
vaihto-ohje

SAMANKALTAISEN OHJEVIDEO



Tällä videolla näytetään samanlaisen auton osan vaihtotoimenpide toisessa ajoneuvossa

Tärkeää!

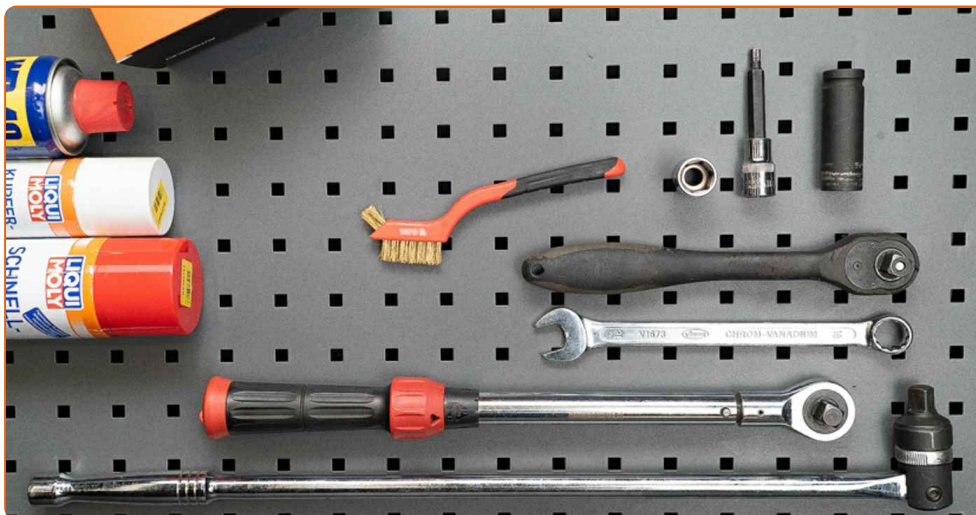
Näitä vaihtoon liittyviä ohjeita ei voida soveltaa:

ALFA ROMEO Brera (939) 2.0 JTDM, ALFA ROMEO Brera (939) 2.2 JTS (939.DXB11), ALFA ROMEO Brera (939) 3.2 JTS Q4 (939.DXG22), ALFA ROMEO Brera (939) 2.4 JTDM 20V, ALFA ROMEO Brera (939) 3.2 JTS, ALFA ROMEO Brera (939) 1.8 TBi

Työvaiheet saattavat vaihdella hieman auton rakenteen perusteella.

Tämä opas on luotu perustuen samanlaisen auton osan vaihtotoimenpiteeseen ajoneuvossa: ALFA ROMEO 159 Sportwagon (939) 2.2 JTS

**VAIHTO: KOIRANLUU – ALFA ROMEO BRERA (939).
LUETTELO TARVITTAVISTA TYÖKALUISTA:**



- Teräsharja
- WD-40-monitoimiaine
- Kuparilahna
- Yhdistelmäavain nro 18
- Hylsyavain nro 18
- Kuusiokolokärki nro H6
- Vannehylsy nro 17
- Momenttiavain
- Jarrukiila

Osta työkaluja

AUTODOC suosittelee:

- Vaihda kallituksenvakaajat ALFA ROMEO Brera (939) -autoon pareittain.
- Molemmat saman akselin kallituksenvakaajat vaihdetaan samalla tavalla.
- Kaikki työvaiheet suoritetaan moottori sammutettuna.

VAIHTO: KOIRANLUU – ALFA ROMEO BRERA (939). SUOSITELTU VAIHEIDEN JÄRJESTYS:

1

Tue pyörät kiiloilla.



2

Löysää pyörän asennuspultteja. Käytä vannehylsyä nro 17.



3

Nosta auton keula ylös ja tue se.

4

Ruuvaa pyöränpultit irti.

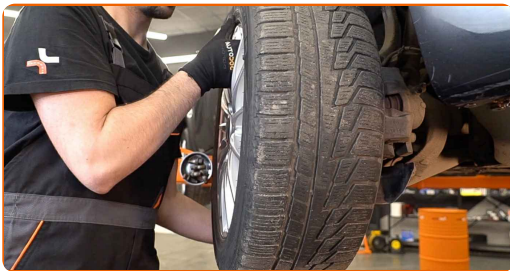


AUTODOC suosittelee:

- Tärkeää! Pidä pyörää kiinni, kun ruuvaat kiinnityspultit irti. ALFA ROMEO Brera (939)

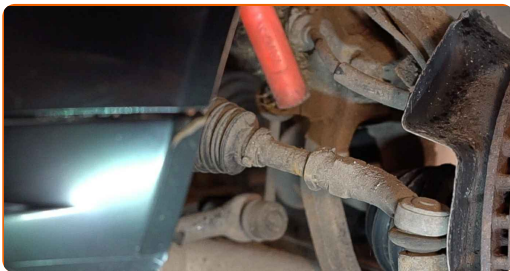
5

Irrota pyörä.



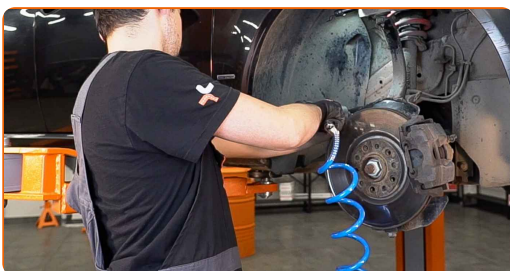
6

Puhdista kallistuksenvakaajan kiinnikkeet. Käytä teräsharjaa. Levitä WD-40-monitoimiaiainetta.



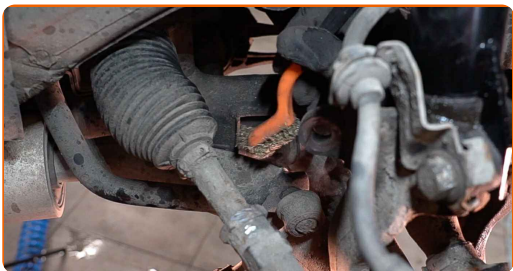
7

Irrota kiinnitysmutteri, joka kiinnittää kallistuksenvaimentimen iskunvaimentimen haarukkaan. Käytä hylsyä nro 18.



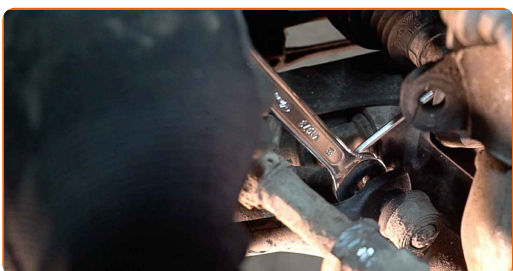
8

Puhdista kallistuksenvakaajan kiinnikkeet. Käytä teräsharjaa. Levitä WD-40-monitoimiaminettä.



9

Ruuvaa irti kiinnittimet, jotka yhdistävät kallistuksenvakaajan kallistuksenvakaajan tankoon. Käytä yhdistelmäavainta nro 18. Käytä kuusiokoloavainta nro H6.



10

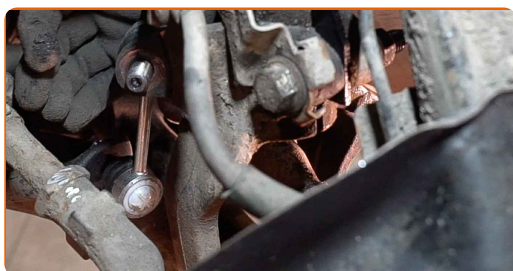
Irraita kallistuksenvakaajan yhdystanko.



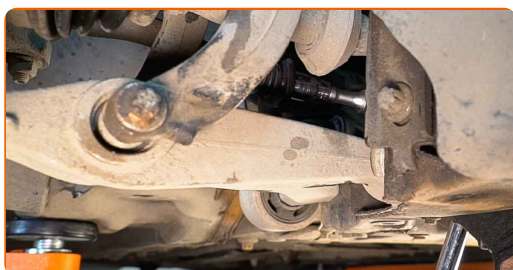
Vaihto: koiranluu – ALFA ROMEO Brera (939). AUTODOCin asiantuntijoiden vinkki:

- Tarkasta kallistuksenvakaajan puslien kunto. Vaihda ne tarvittaessa.

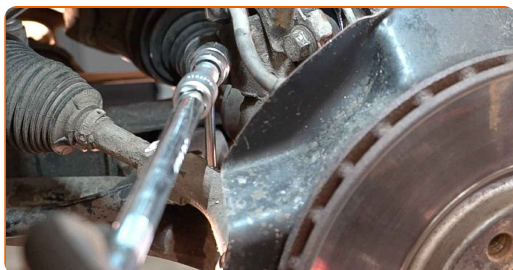
- 11** Asenna uusi tanko paikoilleen, ja kiristä kiinnikkeet. Käytä yhdistelmäavainta nro 18. Käytä kuusiokoloavainta nro H6.



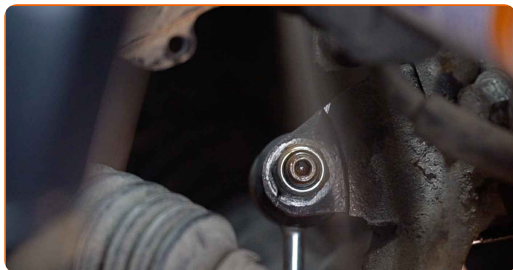
- 12** Kiristä kiinnike, joka yhdistää kallistuksenvakaajan kallistuksenvakaajan tankoon. Käytä yhdistelmäavainta nro 18. Käytä kuusiokoloavainta nro H6. Käytä momenttiavainta. Kiristä sitä 60 Nm vääntömomentilla.



- 13** Kiristä kiinnike, joka yhdistää kallistuksenvaimentimen ja iskunvaimentimen haarukan. Käytä yhdistelmäavainta nro 18. Käytä kuusiokoloavainta nro H6. Käytä momenttiavainta. Kiristä sitä 60 Nm vääntömomentilla.



- 14** Käsittele kaikki kallistuksenvakaajan nivelet. Käytä kuparitähnaa.



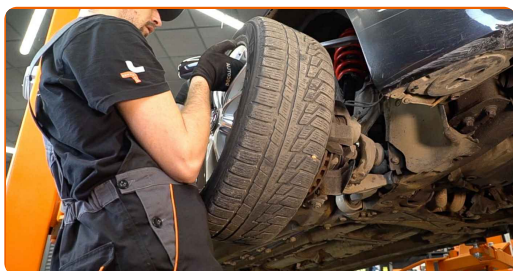
15

Puhdista vanteen kiinnityskohta. Käytä teräsharjaa. Käsittele kontaktipinta. Käytä kuparitahnaa.



16

Asenna pyörä.



AUTODOC suosittelee:

- Varoitus! Vammojen välttämiseksi pidä pyörää kiinni, kun ruuvaat auton kiinnityspultit kiinni. ALFA ROMEO Brera (939)

17

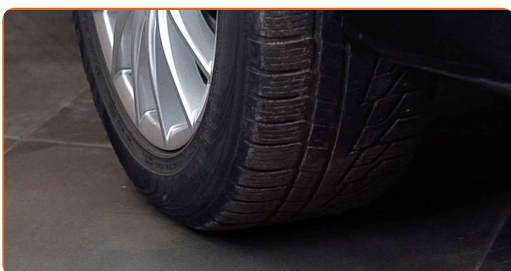
Ruuvaa pyöränpultit kiinni. Käytä vannehylsyä nro 17.



- 18 Laske auto ja kiristä pyörän pultit ristikkäin. Käytä vannehylsyä nro 17. Käytä momenttiavainta. Kiristä sitä 120 Nm vääntömomentilla.



- 19 Poista tunkit ja kiilat.



HYVÄÄ TYÖTÄ! 

KATSO LISÄÄ OHJEITA

AUTODOC – LAADUKKAAT JA EDULLISET AUTONOSAT NETISTÄ

AUTODOC-MOBIILISOVELLUS: SAAT LOISTAVIA TARJOUKSIA
SAMALLA, KUN OSTELET KÄTEVÄSTI



SUURI VALIKOIMA VARAOSIA AUTOLLES!

KOIRANLUU: LAAJA VALIKOIMA

VASTUUVAPAAUS:

Dokumentti sisältää vain yleisiä suosituksia, joista voi olla apua vaihto- tai korjaustöissä. AUTODOC ei vastaa korjaus- ja vaihtotöiden yhteydessä väärinlaisen käytön tai annettujen tietojen vääринymmärtämisen vuoksi tapahtuneista menetyksistä, loukkaantumisista eikä omaisuuden vaurioitumisesta.

AUTODOC ei vastaa näiden ohjeiden mahdollisista virheistä tai epäselvyyksistä. Tiedot on annettu yksinomaan informaatiotarkoituksessa eivätkä ne korvaa asiantuntijan neuvoja.

AUTODOC ei vastaa laitteiden, työkalujen eikä autonosten väärinlaisesta tai vaarallisesta käytöstä. AUTODOC kehottaa varovaisuuteen ja turvallisuusmääräysten noudattamiseen korjaus- ja vaihtotöissä. Muista: huonolaatuiset autonosat eivät takaa riittävää tieturvallisuutta.

© Copyright 2022 – Kaikki tämän verkkosivuston sisältö, etenkin tekstit, valokuvat ja grafiikat, on tekijänsuojan alaista. AUTODOC GmbH pidättää kaikki oikeudet, mukaan lukien kopiointi-, julkaisu-, muokaus- ja käännösoikeudet.