



Kuinka vaihtaa
joustintuki taakse **ALFA**
ROMEO SPIDER (939)-
autoon – vaihto-ohje

SAMANKALTAINEEN OHJEVIDEO



Tällä videolla näytetään samanlaisen auton osan vaihtotoimenpide toisessa ajoneuvossa

Tärkeää!

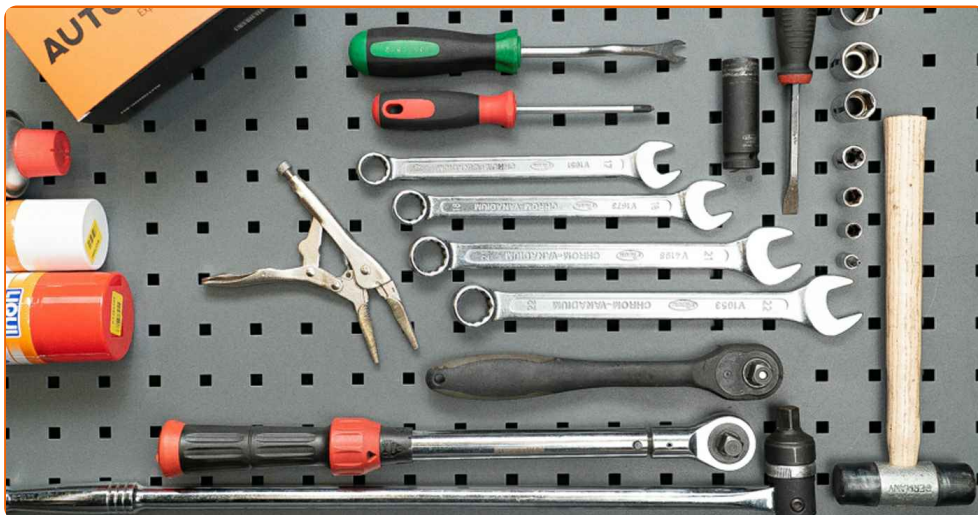
Näitä vaihtoon liittyviä ohjeita ei voida soveltaa:

ALFA ROMEO SPIDER (939) 2.0 JTDM, ALFA ROMEO SPIDER (939) 2.4 JTDM, ALFA ROMEO SPIDER (939) 1.8 TBi

Työvaiheet saattavat vaihdella hieman auton rakenteen perusteella.

Tämä opas on luotu perustuen samanlaisen auton osan vaihtotoimenpiteeseen ajoneuvossa: ALFA ROMEO 159 Sportwagon (939) 2.2 JTS

**VAIHTO: JOUSTINTUEN – ALFA ROMEO SPIDER (939).
TARVITSEMASI TYÖKALUT:**



- Teräsharja
- WD-40-monitoimiaine
- Kuparitahna
- Yhdistelmäavain nro 17
- Yhdistelmäavain nro 18
- Yhdistelmäavain nro 21
- Yhdistelmäavain nro 22
- Hylsyavain nro 8
- Hylsyavain nro 10
- Hylsyavain nro E14
- Hylsyavain nro 16
- Hylsyavain nro 18
- Hylsyavain nro 21
- Torx-kärkihylsy T25
- Vannehylsy nro 17
- Kiintolenkkiavain
- Momenttiavain
- Philips-ruuvimeisseli
- Kiinnikkeiden irrotustyökalu
- Lukkopihdit
- Kuminuija
- Sorkkarauta
- Hydraulinen kierrejousipuristin
- Vaihteistonostin
- Jarrukiila

Osta työkaluja

Vaihto: joustintuen – ALFA ROMEO SPIDER (939). AUTODOC suosittelee:

- Molemmat takajousituksen joustintuet täytyy vaihtaa samalla kertaa.
- Takajousituksen oikea ja vasen joustintuki vaihdetaan samalla tavalla.
- Kaikki työvaiheet suoritetaan moottori sammutettuna.

VAIHTO: JOUSTINTUEN – ALFA ROMEO SPIDER (939). SUOSITELTU VAIHEIDEN JÄRJESTYS:

1

Tue pyörät kiiloilla.



2

Löysää pyörän asennuspultteja. Käytä vannehylsyä nro 17.



3

Avaa takaluukku.

4

Siirrä kokoontaitettavaa hyllyä ja irrota se kiinnikkeistään. Kun teet näin, pääset käsiksi sivuverhoilun muovipaneeliin.

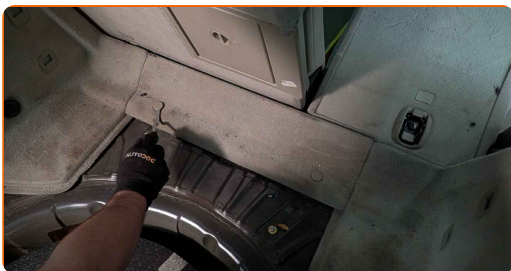
5 Taita takapenkkin selkänöjat.



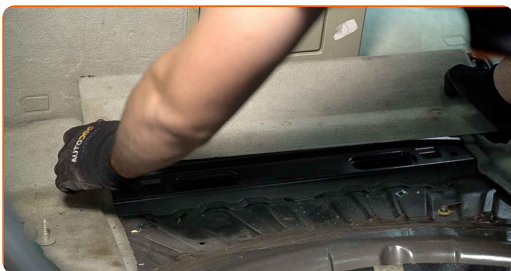
6 Nosta peräkontin alemmaa vuorausta.



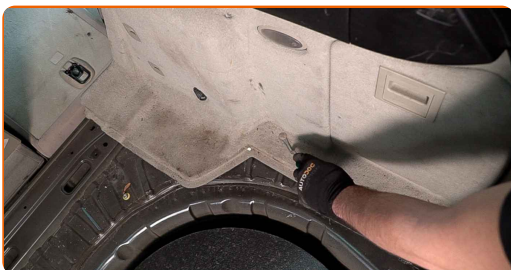
7 Irrota klemmarit tavaratilan etummaisien alueen alemman pehmusteesta. Käytä kiinnikkeiden irrotustyökalua.



8 Irrota alempi pehmuste tavaratilan etummaisesta alueesta.

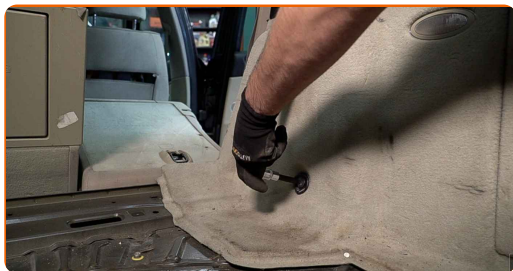


9 Irrota klemmarit tavaratilan sivujen pehmusteesta. Käytä kiinnikkeiden irrotustyökalua.



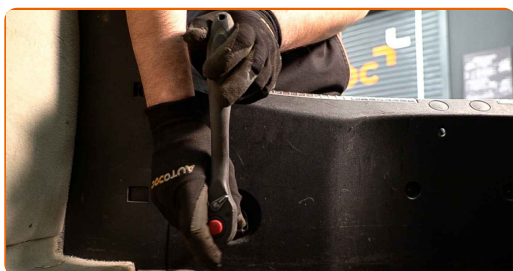
10

Löysää tavaratilan sivujen pehmusteen kiinnike. Käytä Torx-avainta T25. Käytä kiintolenkkiavainta.



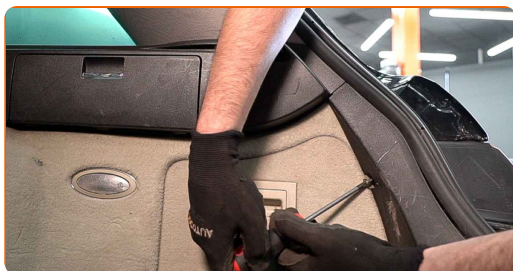
11

Löysää keskeisen muovisen suojapaneelin kiinnike. Käytä Torx-avainta T25. Käytä kiintolenkkiavainta. Käytä Phillips-ruuvimeisseliä.



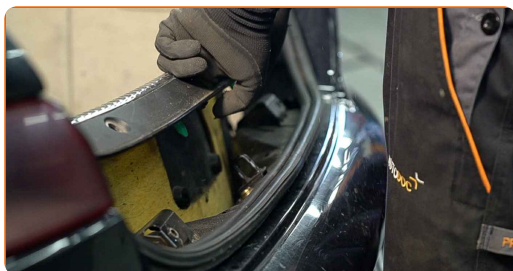
12

Ruuvaa irti sivuverhoilun muovipaneelin kiinnikkeet. Käytä Phillips-ruuvimeisseliä.



13

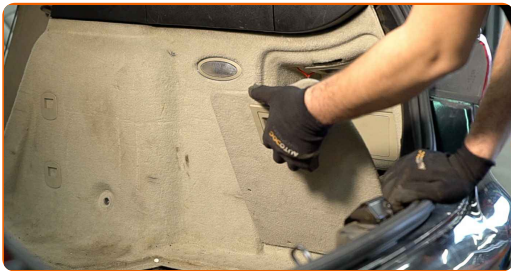
Irrota keskeinen muovinen suojapaneeli.



14 Irrota muovikansi sivuilta.



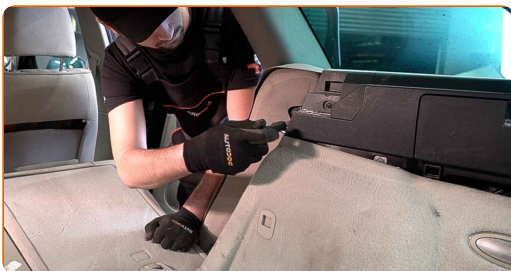
15 Irrota kansi tavaratilan sivujen pehmusteesta.



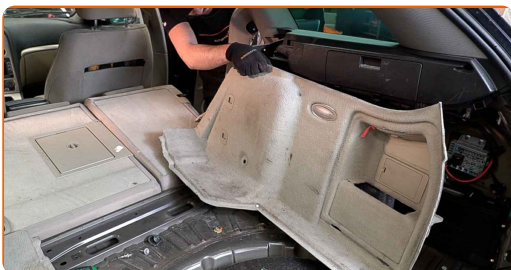
16 Irrota pehmuste tavaratilan sivuilta.



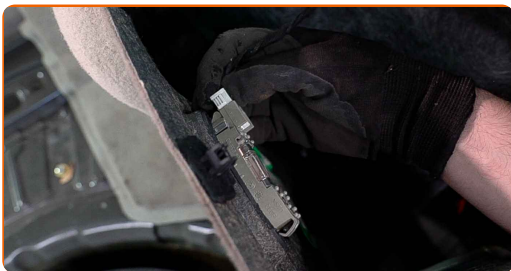
17 Irrota turvavyön suojakotelo. Käytä hylsyä nro 10. Käytä kiintolenkkiavainta.



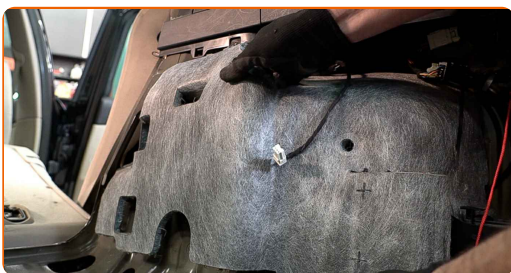
18 Poista tavaratilan sivujen pehmuste.



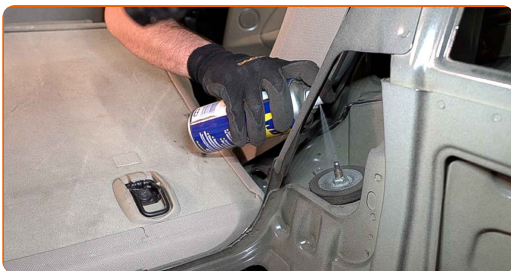
19 Irrota hehkulampun liitin.



20 Löysää kiinnike ja irrota tavaratilan sivujen äänieristys.



21 Puhdista iskunvaimentimen ylätuen kiinnikkeet. Levitä WD-40-monitoimiaminettä.



22 Nosta auton perä ylös ja tue se.

23 Ruuvaa pyöränpultit irti.



AUTODOC suosittelee:

- Tärkeää! Pidä pyörää kiinni, kun ruuvaat kiinnityspultit irti. ALFA ROMEO SPIDER (939)

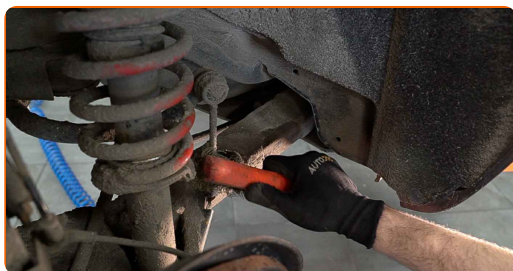
24

Irrota pyörä.



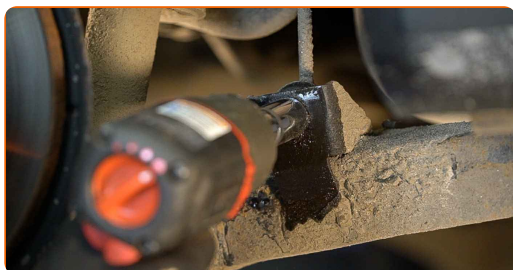
25

Puhdista kallistuksenvakaajan kiinnikkeet. Käytä teräsharjaa. Levitä WD-40-monitoimiaminettä.



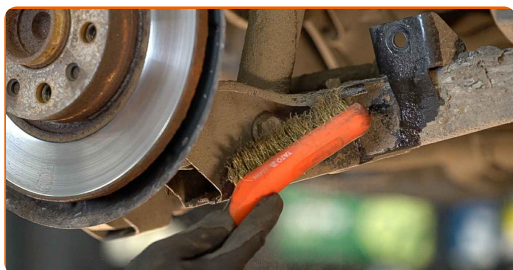
26

Löysää kiinnike, joka yhdistää vakaajatangon ja tukivarren. Käytä hylsyä nro 18.

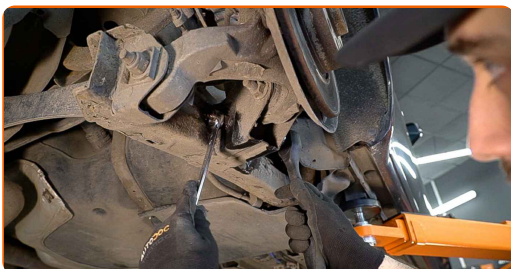


27

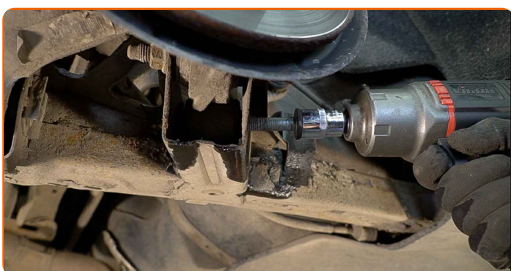
Puhdista joustintuen kiinnikkeet. Käytä teräsharjaa. Levitä WD-40-monitoimiaminettä.



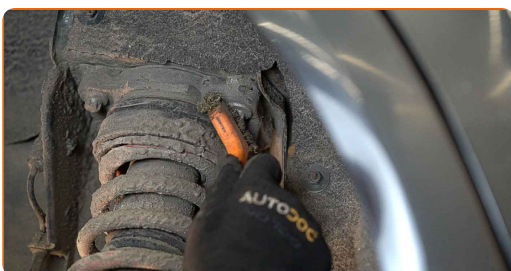
- 28** Ruuvaa irti kiinnike, joka yhdistää joustintuen jousituksen kolmiotukivarteen. Käytä yhdistelmäavainta nro 21. Käytä hylsyä nro 21. Käytä kiintolenkkiavainta.



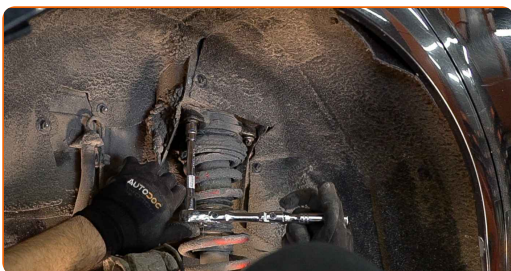
- 29** Irrota kiinnityspultti.



- 30** Puhdista iskunvaimentimen ylätuen kiinnikkeet. Käytä teräsharjaa. Levitä WD-40-monitoimiaiainetta.



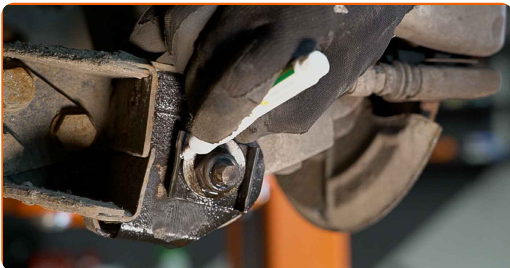
- 31** Irrota iskunvaimentimen yläpään yläosan kiinnike. Käytä hylsyä nro E14. Käytä kiintolenkkiavainta.



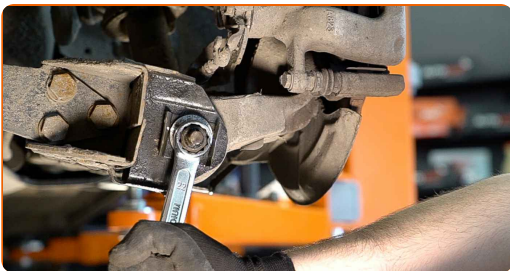
- 32** Puhdista kiinnike, joka yhdistää takaolka-akselin ja jousituksen tukivarren. Käytä teräsharjaa. Levitä WD-40-monitoimiaiainetta.



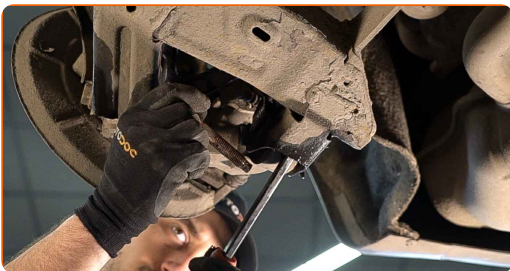
- 33** Tee merkki camber-kulman säätöpulttiin.



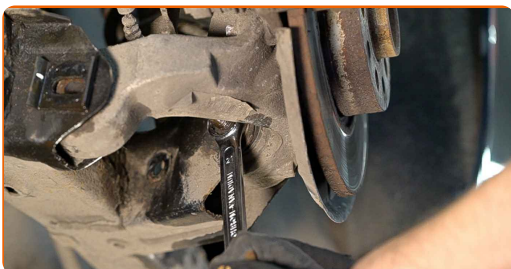
- 34** Löysää takakiinnike, joka yhdistää takaolka-akselin ja jousituksen tukivarren. Käytä yhdistelmäavainta nro 22.



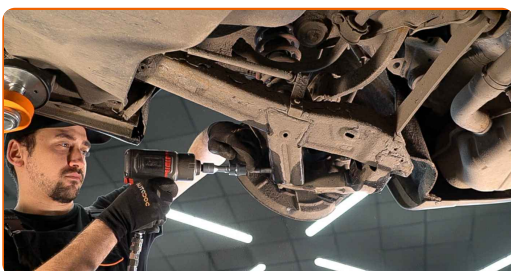
- 35** Irrota kiinnityspultti. Käytä sorkkarautaa. Käytä kuminuijaa.



- 36** Löysää etummainen kiinnike, joka yhdistää takaolka-akselin ja jousituksen tukivarren. Käytä yhdistelmäavainta nro 21.

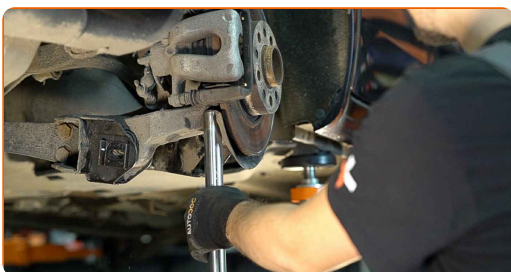


- 37** Irrota kiinnityspultti.



- 38** Irrota takaolka-akseli jousituksen tukivarresta.

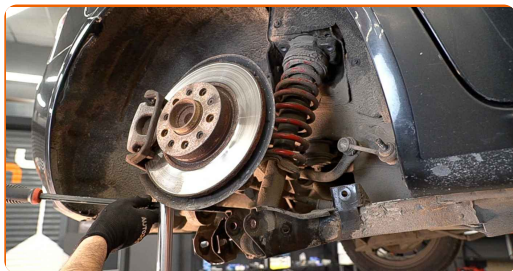
- 39** Tue olka-akseli. Käytä vaihteistonostinta.



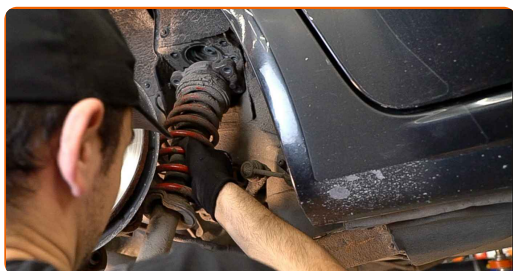
- 40** Irroita joustintuen kiertokangen mutteri. Käytä hylsyä nro 16.



41 Vedä jousituksen ohjausvartta alas. Käytä sorkkarautaa.



42 Irroita joustintuki.



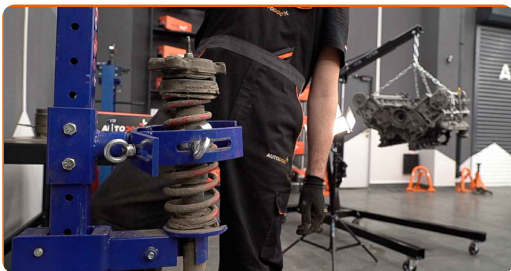
43 Aseta iskunvaimentimen jousi jousenpuristimeen.



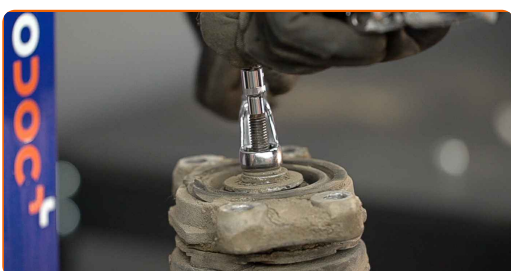
Vaihto: joustintuen – ALFA ROMEO SPIDER (939). AUTODOCin asiantuntijoiden vinkki:

- Huomaa että jousenpuristinta käyttäessä käämijousten tulee olla tiukasti kiinni, painaen jousia molemmin puolin.
- Varmista että jousi on pidikkeessään oikeassa asennossa.
- Varmista että käämijouset menivät tiukasti lukon sisälle.

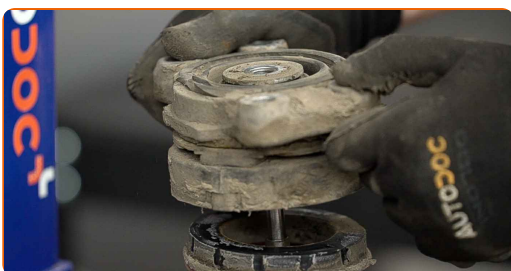
44 Purista jousi.



45 Irroita joustintuen kiertokangen mutteri. Käytä yhdistelmäavainta nro 17. Käytä hylsyä nro 8. Käytä kiintolenkkiavainta.



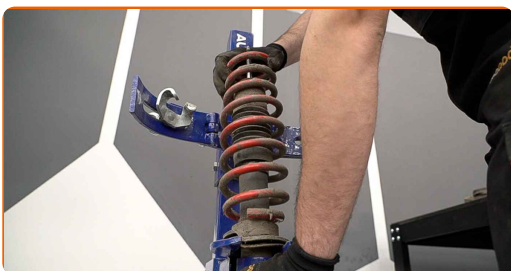
46 Irroita yläjoustintuen laakeri. Käytä sorkkarautaa.



47 Vapauta kierrejousi.

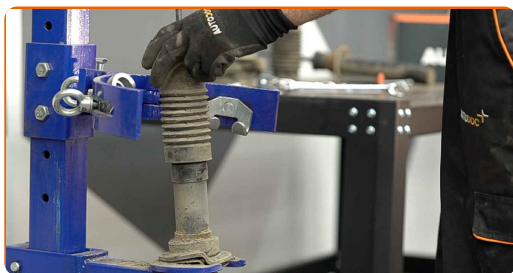


48 Irroita jousi.



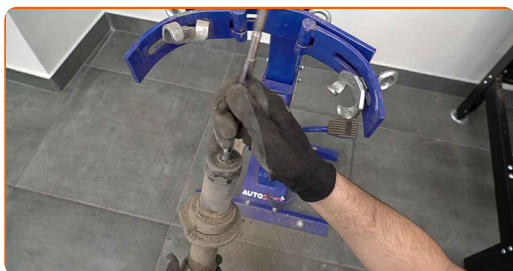
49

Irrota iskunvaimentimen pölysuoja ja pohjaanlyöntikumi.



50

Irrota vanha iskunvaimennin hydraulisesta kierrejousipuristimesta.



Vaihto: joustintuen – ALFA ROMEO SPIDER (939). Vinkki:

- Tarkasta iskunvaimentimen laakerin, pölysuoja, ja pohjaanlyöntikumien kunto perinpohjaisesti. Vaihda tarvittaessa.
- Pumppaa uutta iskunvaimenninta manuaalisesti 3-5 kertaa ennen sen asentamisesta.

51

Laita uusi iskunvaimennin hydrauliseen kierrejousipuristimeen.



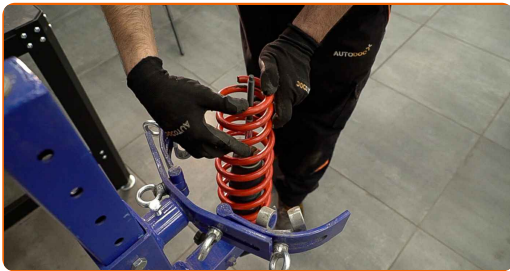
52

Asenna pölysuoja ja pohjaanlyöntikumi uuteen iskunvaimentimeen.



53

Aseta jousi iskunvaimentimeen.



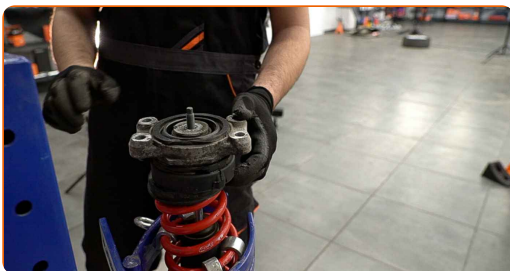
54

Purista jousi.



55

Asenna ylempi joustinjalan tuki ja joustinjalan tukilaakeri.



AUTODOC suosittelee:

- Säädä ylemmän joustintukilaakerin ja jousen asentoa merkintöjen mukaan.

56

Kiristä iskunvaimentimen männänvarren mutteri. Käytä yhdistelmäavainta nro 17. Käytä lukkopihtejä. Käytä momenttiavainta. Kiristä sitä 37 Nm vääntömomentilla.

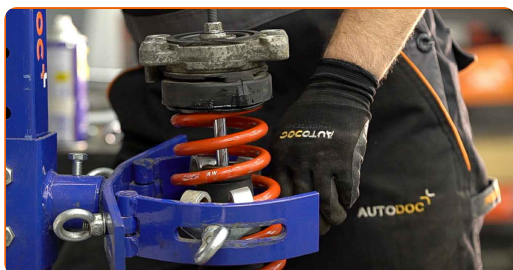


Vaihto: joustintuen – ALFA ROMEO SPIDER (939). AUTODOCin asiantuntijat suosittelevat:

- Tärkeää! Varmista, että käytät uusia kiinnikkeitä.
- Tarkista, että jousi on asetettu oikein. Se ei saa olla väärässä asennossa.

57

Lopeta jousen painaminen.



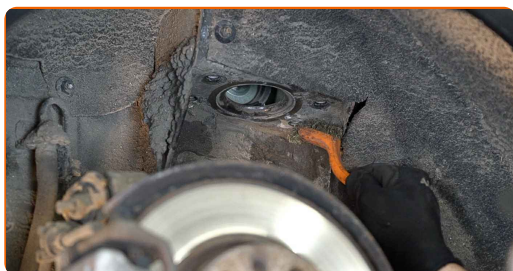
58

Poista asennettu joustintuki.



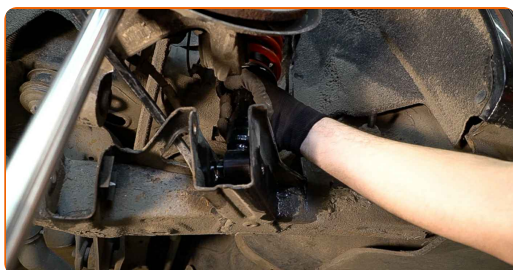
59

Puhdista joustintuen asennuspaikat. Käytä teräsharjaa. Levitä WD-40-monitoimiaiainetta.



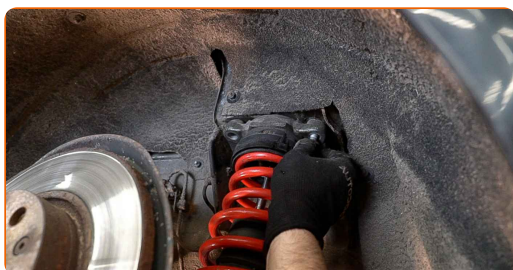
60

Asenna iskunvaimennin pyöränkoteloon.



61

Kiinnitä iskunvaimentimen yläpään yläosan kiinnikkeet. Älä kiristä sitä.

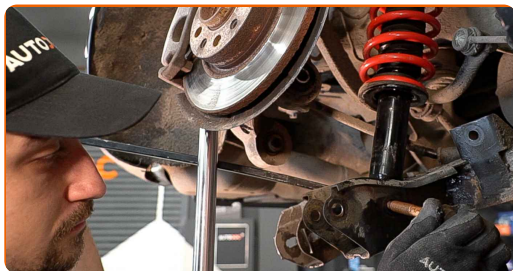


AUTODOC suosittelee:

- Tärkeää! Pidä joustintukea kiinni, kun ruuvaat kiinnityspultit kiinni. ALFA ROMEO SPIDER (939)

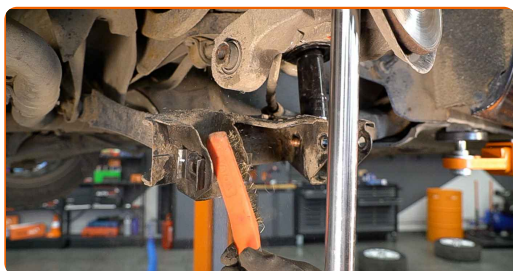
62

Asenna kiinnityspultti.



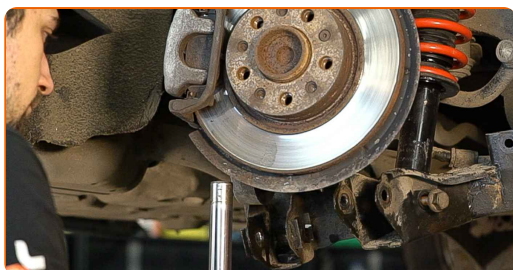
63

Puhdista takaolka-akselin kiinnityspaikat. Käytä teräsharjaa. Levitä WD-40-monitoimiaiainetta.



64

Madalla vaihteistonostinta 10–15 cm.



Vaihto: joustintuen – ALFA ROMEO SPIDER (939). AUTODOCin vinkki:

- Laske hydraulista vaihteistonostinta vähitellen ilman nykäisyjä, jotta et vaurioita yksiköiden mekanismeja.

65

Kiinnitä takaolka-akselin jousituksen tukivarteen.



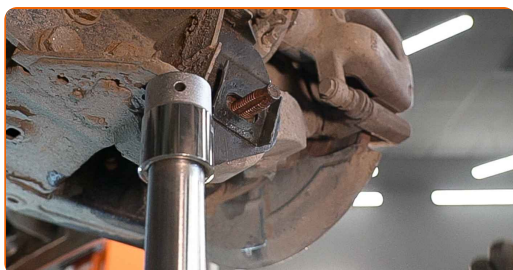
66

Tue varsi. Käytä vaihteistonostinta.



67

Asenna kiinnityspultti. Käytä sorkkarautaa.



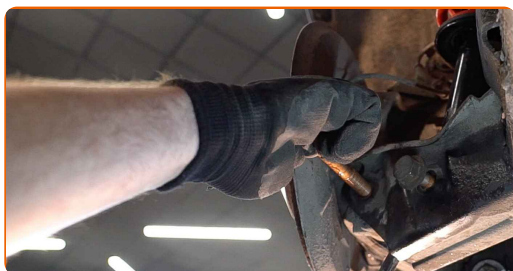
68

Ruuvaa takakiinnike kiinni, joka yhdistää takaolka-akselin ja jousituksen tukivarren. Käytä yhdistelmäavainta nro 22.



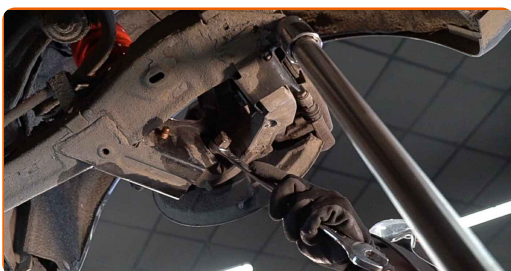
69

Asenna kiinnityspultti. Käytä sorkkarautaa.



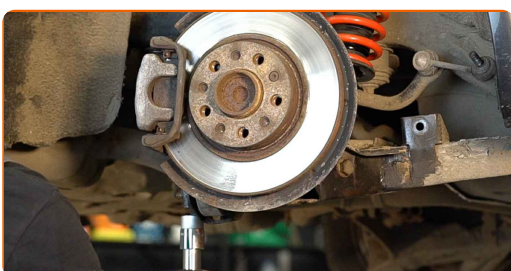
70

Ruuvaa etummainen kiinnike kiinni, joka yhdistää takaolka-akselin ja jousituksen tukivarren. Käytä yhdistelmäavainta nro 21.



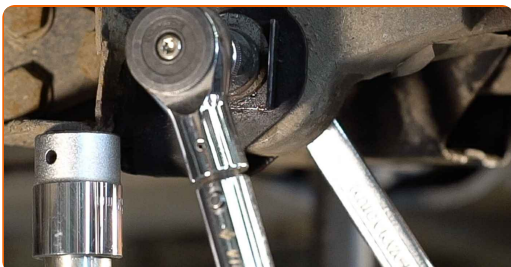
71

Nosta hydraulista vaihteistonostinta 10-15 cm.



72

Kiristä takakiinnike, joka yhdistää takaolka-akselin ja jousituksen tukivarren. Käytä yhdistelmäavainta nro 22. Käytä momenttiavainta. Kiristä sitä 105 Nm vääntömomentilla.+45°



AUTODOC suosittelee:

- Tärkeää! Varmista, että käytät uusia kiinnikkeitä.

73

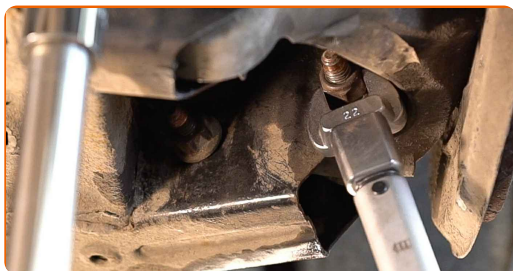
Kiristä etummainen kiinnike, joka yhdistää takaolka-akselin ja jousituksen tukivarren. Käytä yhdistelmäavainta nro 22. Käytä momenttiavainta. Kiristä sitä 105 Nm vääntömomentilla.+90°

AUTODOC suosittelee:

- Tärkeää! Varmista, että käytät uusia kiinnikkeitä.

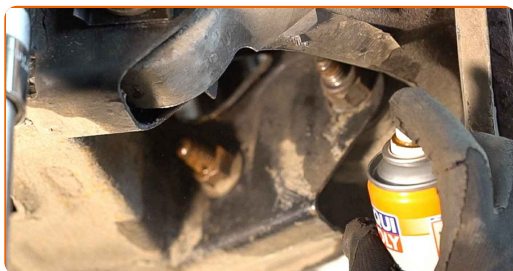
74

Kiristä kiinnike, joka yhdistää joustintuen jousituksen kolmiotukivarteen. Käytä yhdistelmäavainta nro 21. Käytä hylsyä nro 21. Käytä momenttiavainta. Kiristä sitä 130 Nm vääntömomentilla.



75

Käsittele takaolka-akselin kiinnikkeitä. Käytä kuparitahnaa.



76

Irraita varren alapuolella oleva tuki.

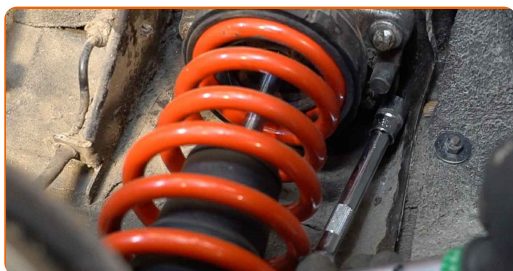


AUTODOC suosittelee:

- Vaihto: joustintuen – ALFA ROMEO SPIDER (939). Laske vaihteistonostin tasaisesti, ilman nykäyksiä, jotta komponentit ja mekanismit eivät vaurioidu.

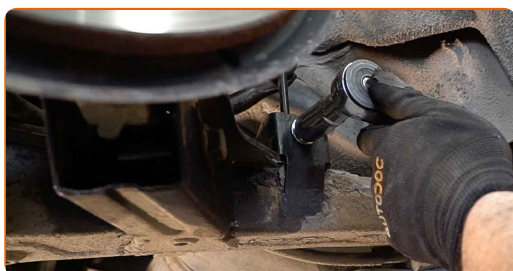
77

Kiristä iskunvaimentimen laakerin yläosan kiinnikkeet. Käytä hylsyä nro E14. Käytä momenttiavainta. Kiristä sitä 30 Nm vääntömomentilla.



78

Kiristä kiinnike, joka yhdistää vakaajatangon ja tukivarren. Käytä yhdistelmäavainta nro 18. Käytä hylsyä nro 18. Käytä momenttiavainta. Kiristä sitä 55 Nm vääntömomentilla.



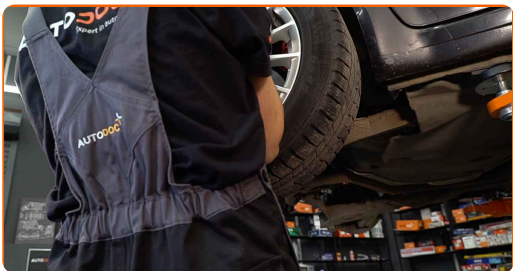
79

Puhdista vanteen kiinnityskohta. Käytä teräsharjaa. Käsittele kontaktipinta. Käytä kuparitahnaa.



80

Asenna pyörä.

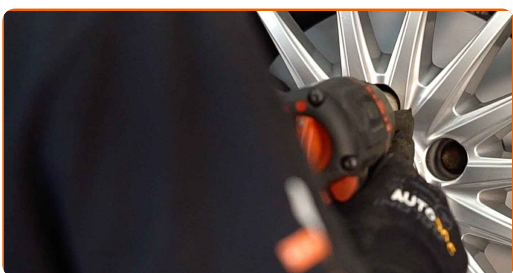


Vaihto: joustintuen – ALFA ROMEO SPIDER (939). AUTODOC suosittelee:

- Jotta vältät loukkaantumiset, pitele pyörää ylhäällä, kun ruuvaat kiinnityspultteja.

81

Ruuvaa pyöränpultit kiinni. Käytä vannehylsyä nro 17.



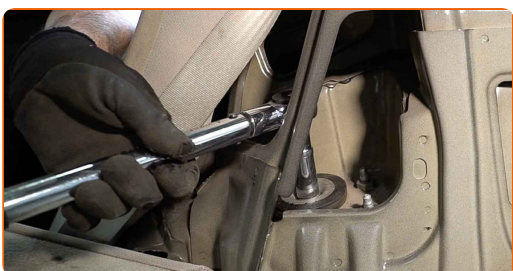
82

Laske autoa.



83

Kiristä iskunvaimentimen männänvarren mutteri. Käytä hylsyä nro 16. Käytä momenttiavainta. Kiristä sitä 37 Nm vääntömomentilla.



AUTODOC suosittelee:

- Tärkeää! Varmista, että käytät uusia kiinnikkeitä.

84

Asenna tavaratilan sivujen äänieristys ja ruuvaa kiinnikkeet kiinni.



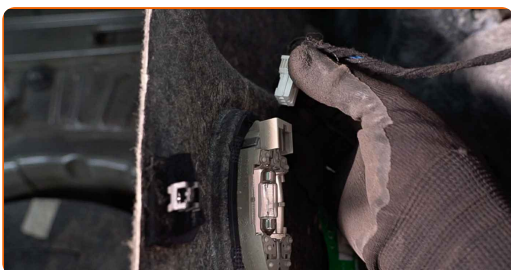
85

Kiinnitä tavaratilan sivujen pehmuste.



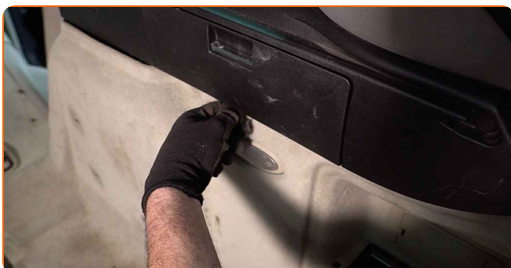
86

Kiinnitä hehkulampun liitin.



87

Asenna tavaratilan sivujen pehmusteen klemmarit.



88

Ruuvaa tavaratilan sivujen pehmusteen kiinnike kiinni. Käytä Torx-avainta T25. Käytä kiintolenkkiavainta.



89

Asenna tavaratilan sivujen pehmusteen kansi.

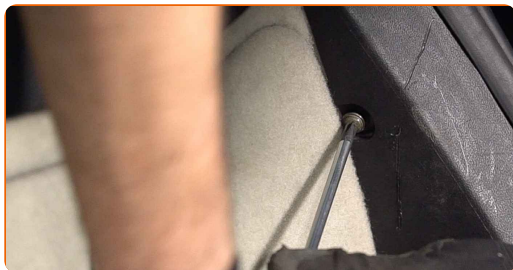


90

Asenna sivujen muovikansi.

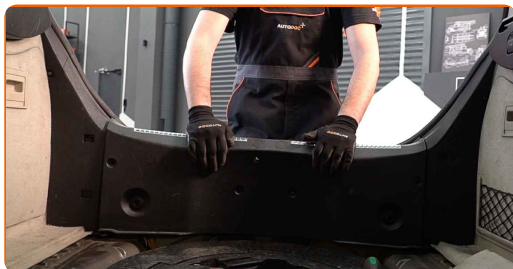
91

Ruuvaa verhoilun muovisen sivupaneelin kiinnikkeet. Käytä Phillips-ruuvimeisseliä.

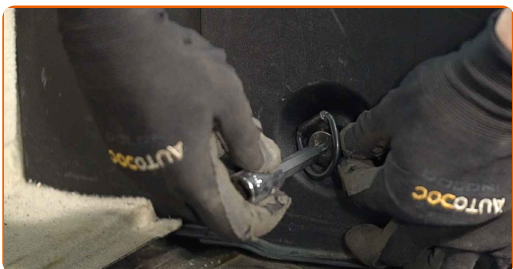


92

Asenna keskeinen muovinen suojapaneeli.



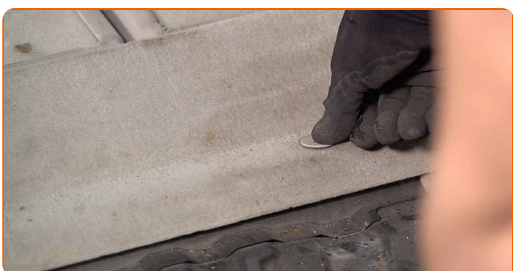
- 93 Ruuvaa keskeisen muovisen suojapaneelin kiinnike kiinni. Käytä Torx-avainta T25. Käytä kiintolenkkiavainta. Käytä Phillips-ruuvimeisseliä.



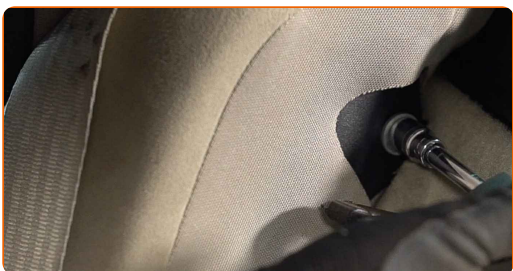
- 94 Asenna tavaratilan etummaisien alueen alemman pehmuste.



- 95 Asenna tavaratilan etummaisien alueen alemman pehmusteen klemmarit.



- 96 Asenna turvavyön suojakotelo. Käytä hylsyä nro 10.



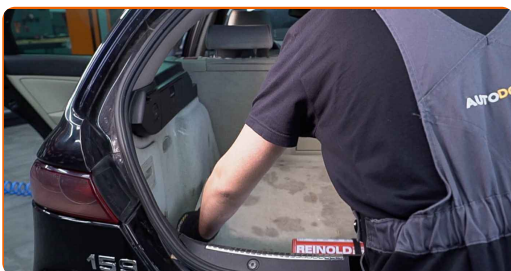
97

Palauta penkki alkuperäiseen asentoon.



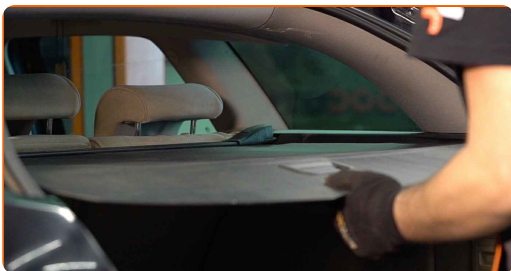
98

Laske takakontin alempi vuoraus.



99

Asenna kokoonpantava hylly asennuskohtaansa.

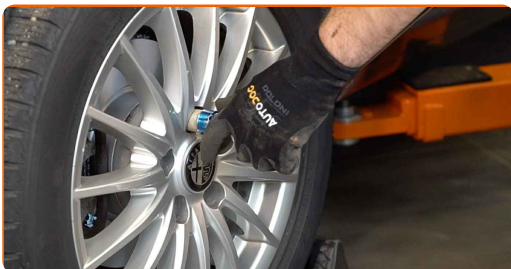


100

Sulje takaluukun kansi.

101

Kiristä pyörän pultit ristikkäin. Käytä momenttiavainta. Kiristä sitä 120 Nm vääntömomentilla.



102

Poista tunkit ja kiilat.



HYVÄÄ TYÖTÄ! 

KATSO LISÄÄ OHJEITA

AUTODOC – LAADUKKAAT JA EDULLISET AUTONOSAT NETISTÄ

AUTODOC-MOBIILISOVELLUS: SAAT LOISTAVIA TARJOUKSIA SAMALLA, KUN OSTELET KÄTEVÄSTI



+ AUTODOC

GET IT ON
Google Play

Download on the
App Store

Download

SUURI VALIKOIMA VARAOSIA AUTOLLES!

ISKUNVAIMENTIMET: LAAJA VALIKOIMA

(i) VASTUUVAPAAUS:

Dokumentti sisältää vain yleisiä suosituksia, joista voi olla apua vaihto- tai korjaustöissä. AUTODOC ei vastaa korjaus- ja vaihtotöiden yhteydessä väärinlaisen käytön tai annettujen tietojen vääринymmärtämisen vuoksi tapahtuneista menetyksistä, loukkaantumisista eikä omaisuuden vaurioitumisesta.

AUTODOC ei vastaa näiden ohjeiden mahdollisista virheistä tai epäselvyyksistä. Tiedot on annettu yksinomaan informaatiotarkoituksessa eivätkä ne korvaa asiantuntijan neuvoja.

AUTODOC ei vastaa laitteiden, työkalujen eikä autonosien väärinlaisesta tai vaarallisesta käytöstä. AUTODOC kehottaa varovaisuuteen ja turvallisuusmääräysten noudattamiseen korjaus- ja vaihtotöissä. Muista: huonolaatuiset autonosat eivät takaa riittävää tieturvallisuutta.

© Copyright 2023 – Kaikki tämän verkkosivuston sisältö, etenkin tekstit, valokuvat ja grafiikat, on tekijänsuojan alaista. AUTODOC SE pidättää kaikki oikeudet, mukaan lukien kopiointi-, julkaisu-, muokaus- ja käännösoikeudet.