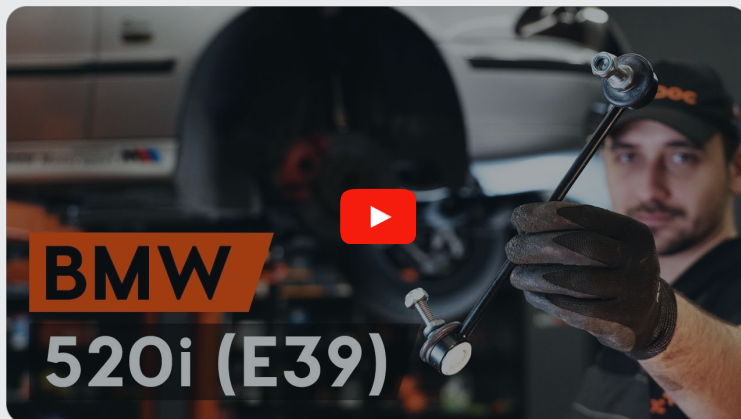




Kuinka vaihtaa koiranluu  
eteen **ALPINA B10 StW**  
**(E39)**-autoon – vaihto-  
ohje

## SAMANKALTAINEEN OHJEVIDEO



Tällä videolla näytetään samanlaisen auton osan vaihtotoimenpide toisessa ajoneuvossa

### Tärkeää!

Näitä vaihtoon liittyviä ohjeita ei voida soveltaa:

ALPINA B10 StW (E39) 3.2

Työvaiheet saattavat vaihdella hieman auton rakenteen perusteella.

Tämä opas on luotu perustuen samanlaisen auton osan vaihtotoimenpiteeseen ajoneuvossa: BMW 5 Sedan (E39) 520i 2.0

**VAIHTO: KOIRANLUU – ALPINA B10 STW (E39).  
TARVITSEMASI TYÖKALUT:**



- Teräsharja
- WD-40-monitoimiaine
- Jarrunpuhdistusaine
- Kuparitahna
- Yhdistelmäavain nro 17
- Hylsyavain nro 17
- Vannehylsy nro 17
- Kiintolenkkiavain
- Momenttiavain
- Jarrukiila

**Osta työkaluja**

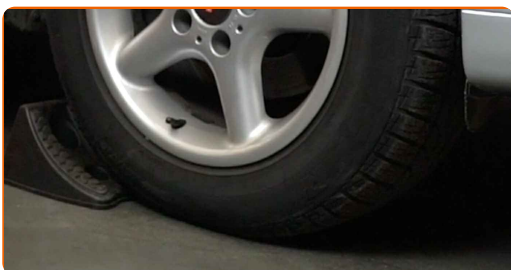
Vaihto: koiranluu – ALPINA B10 StW (E39). AUTODOCin asiantuntijat suosittelevat:

- Vaihda kallituksenvakaajat ALPINA B10 StW (E39) -autoon pareittain.
- Molemmat saman akselin kallituksenvakaajat vaihdetaan samalla tavalla.
- Kaikki työvaiheet suoritetaan moottori sammutettuna.

## VAIHTO: KOIRANLUU – ALPINA B10 STW (E39). SUORITA SEURAAVAT VAIHEET:

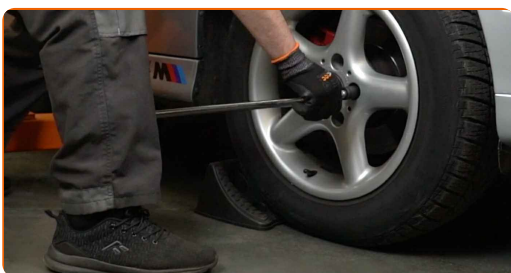
1

Tue pyörät kiiloilla.



2

Löysää pyörän asennuspultteja. Käytä vannehylsyä nro 17.



3

Nosta auton keula ylös ja tue se.

4

Ruuvaa pyöränpultit irti.

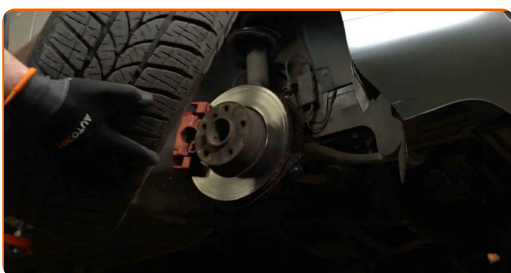


Vaihto: koiranluu – ALPINA B10 StW (E39). Vinkki:

- Jotta vältät vahingot, pitele pyörää ylhäällä, kun ruuvaat pultteja irti.

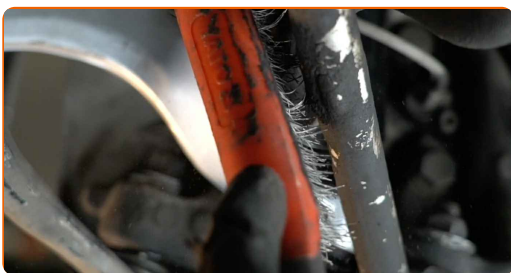
5

Irrota pyörä.



6

Puhdista kallistuksenvakaajan kiinnikkeet. Käytä teräsharjaa. Levitä WD-40-monitoimiaminetta.



7

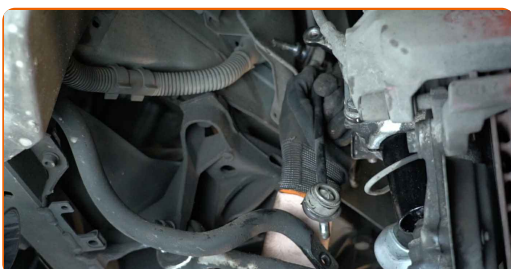
Ruuvaa irti kiinnike, joka yhdistää kallistuksenvakaajan kallistuksenvakaajan tankoon. Käytä hylsyä nro 17. Käytä kiintolenkkiavainta.



- 8 Ruuvaa irti kiinnike, joka yhdistää kallistuksenvakaajan joustintukeen. Käytä yhdistelmäavainta nro 17. Käytä hylsyä nro 17. Käytä kiintolenkkiavainta.



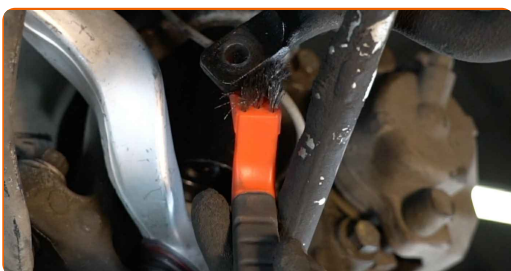
- 9 Irroita kallistuksenvakaajan yhdystanko.



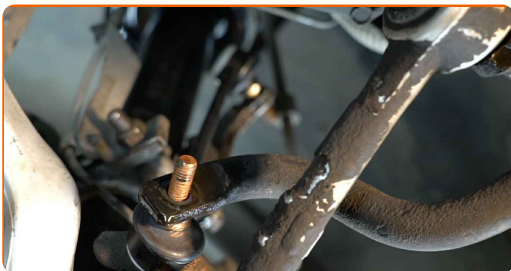
Vaihto: koiranluu – ALPINA B10 StW (E39). AUTODOC suosittelee:

- Tarkasta kallistuksenvakaajan puslien kunto. Vaihda ne tarvittaessa.

- 10 Puhdista kallistuksenvakaajan tangon asennuspaikat. Käytä teräsharjaa. Levitä WD-40-monitoimiaminetta.



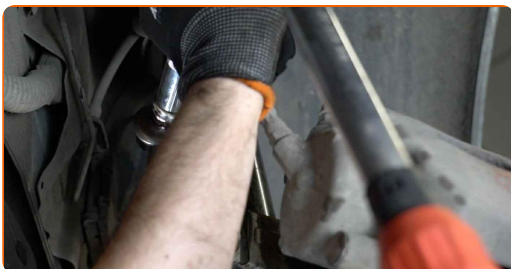
**11** Asenna kallistuksenvakaajan yhdystanko paikoilleen.



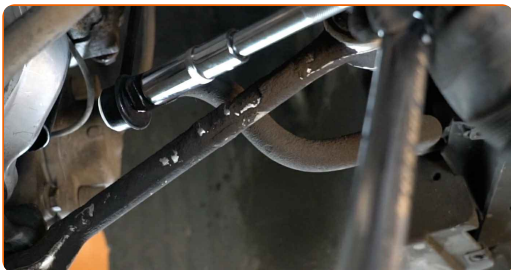
**12** Kiristä vakaajan yhdystangon kiinnike. Käytä yhdistelmäavainta nro 17. Käytä hylsyä nro 17. Käytä kiintolenkkiavainta.



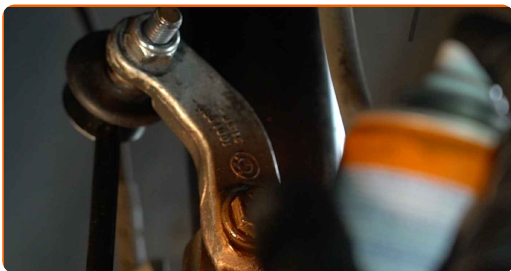
**13** Kiristä kiinnike, joka yhdistää kallistuksenvakaajan joustintukeen. Käytä hylsyä nro 17. Käytä momenttiavainta. Kiristä sitä 65 Nm vääntömomentilla.



**14** Kiristä kiinnike, joka yhdistää kallistuksenvakaajan kallistuksenvakaajan tankoon. Käytä hylsyä nro 17. Käytä momenttiavainta. Kiristä sitä 65 Nm vääntömomentilla.



**15** Käsittele kaikki kallistuksenvakaajan nivelet. Käytä kuparitahnaa.



**16** Käsittele jarrulevyn ja pyörän vanteen kosketuspinta. Käytä kuparitahnaa.



**17** Puhdista jarrulevyn pinta. Käytä jarrunpuhdistusainetta.



### AUTODOC suosittelee:

- Vaihto: koiranluu – ALPINA B10 StW (E39). Odota muutama minuutti ruiskun levittämisen jälkeen.

**18** Asenna pyörä.



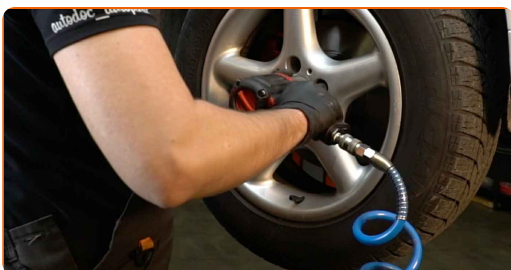


Vaihto: koiranluu – ALPINA B10 StW (E39). AUTODOCin asiantuntijoiden vinkki:

- Jotta vältät loukkaantumiset, pitele pyörää ylhäällä, kun ruuvaat kiinnityspultteja.

19

Ruuvaa pyöränpultit kiinni. Käytä vannehylsyä nro 17.



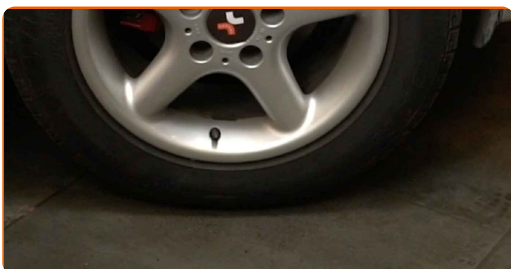
20

Laske auto ja kiristä pyörän pultit ristikkäin. Käytä vannehylsyä nro 17. Käytä momenttiavainta. Kiristä sitä 120 Nm vääntömomentilla.



21

Poista tunkit ja kiilat.



**HYVÄÄ TYÖTÄ!** 

**KATSO LISÄÄ OHJEITA**

## AUTODOC – LAADUKKAAT JA EDULLISET AUTONOSAT NETISTÄ

AUTODOC-MOBIILISOVELLUS: SAAT LOISTAVIA TARJOUKSIA  
SAMALLA, KUN OSTELET KÄTEVÄSTI



**+ AUTODOC**

GET IT ON  
**Google Play**

Download on the  
**App Store**

**Download**

**SUURI VALIKOIMA VARAOSIA AUTOLLES!**

**KOIRANLUU: LAAJA VALIKOIMA**

### **VASTUUVAPAAUS:**

Dokumentti sisältää vain yleisiä suosituksia, joista voi olla apua vaihto- tai korjaustöissä. AUTODOC ei vastaa korjaus- ja vaihtotöiden yhteydessä väärinlaisen käytön tai annettujen tietojen väärintymmärtämisen vuoksi tapahtuneista menetyksistä, loukkaantumisista eikä omaisuuden vaurioitumisesta.

AUTODOC ei vastaa näiden ohjeiden mahdollisista virheistä tai epäselvyyksistä. Tiedot on annettu yksinomaan informaatiotarkoituksessa eivätkä ne korvaa asiantuntijan neuvoja.

AUTODOC ei vastaa laitteiden, työkalujen eikä autonosten väärinlaisesta tai vaarallisesta käytöstä. AUTODOC kehottaa varovaisuuteen ja turvallisuusmääräysten noudattamiseen korjaus- ja vaihtotöissä. Muista: huonolaatuiset autonosat eivät takaa riittävää tieturvallisuutta.

© Copyright 2023 – Kaikki tämän verkkosivuston sisältö, etenkin tekstit, valokuvat ja grafiikat, on tekijänsuojan alaista. AUTODOC SE pidättää kaikki oikeudet, mukaan lukien kopiointi-, julkaisu-, muokaus- ja käännösoikeudet.