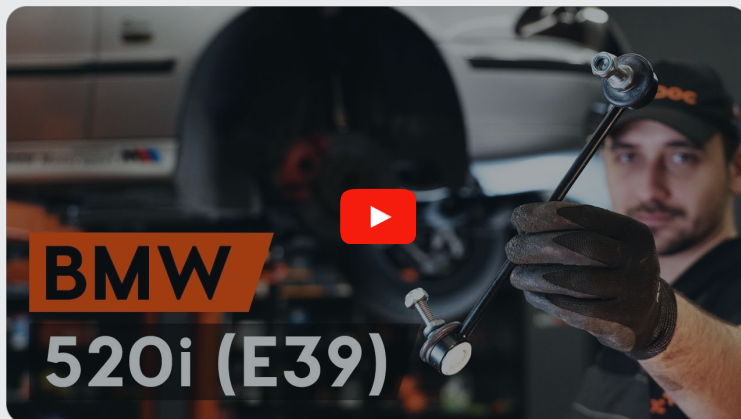




Kuinka vaihtaa koiranluu
eteen **ALPINA D10 StW**
(E39)-autoon – vaihto-
ohje

SAMANKALTAISEN OHJEVIDEO



Tällä videolla näytetään samanlaisen auton osan vaihtotoimenpide toisessa ajoneuvossa

i Tärkeää!

Näitä vaihtoon liittyviä ohjeita ei voida soveltaa:

ALPINA D10 StW (E39) 3.0 D Biturbo

Työvaiheet saattavat vaihdella hieman auton rakenteen perusteella.

Tämä opas on luotu perustuen samanlaisen auton osan vaihtotoimenpiteeseen ajoneuvossa: BMW 5 Sedan (E39) 520i 2.0

**VAIHTO: KOIRANLUU – ALPINA D10 STW (E39).
TARVITSEMASI TYÖKALUT:**



- Teräsharja
- WD-40-monitoimiaine
- Jarrunpuhdistusaine
- Kuparitahna
- Yhdistelmäavain nro 17
- Hylsyavain nro 17
- Vannehylsy nro 17
- Kiintolenkkiavain
- Momenttiavain
- Jarrukiila

Osta työkaluja

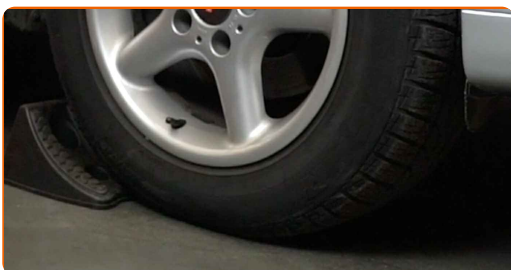
Vaihto: koiranluu – ALPINA D10 StW (E39). AUTODOCin asiantuntijat suosittelevat:

- Vaihda kallituksenvakaajat ALPINA D10 StW (E39) -autoon pareittain.
- Molemmat saman akselin kallituksenvakaajat vaihdetaan samalla tavalla.
- Kaikki työvaiheet suoritetaan moottori sammutettuna.

VAIHTO: KOIRANLUU – ALPINA D10 STW (E39). SUORITA SEURAAVAT VAIHEET:

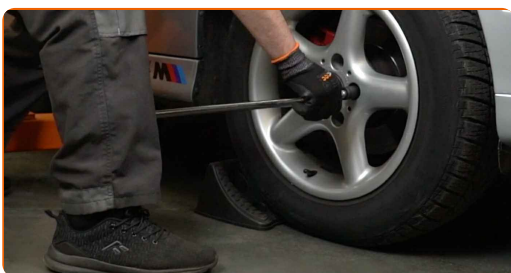
1

Tue pyörät kiiloilla.



2

Löysää pyörän asennuspultteja. Käytä vannehylsyä nro 17.



3

Nosta auton keula ylös ja tue se.

4

Ruuvaa pyöränpultit irti.

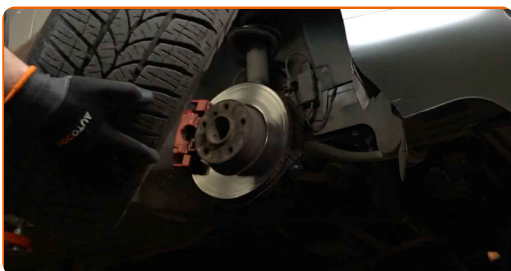


Vaihto: koiranluu – ALPINA D10 StW (E39). Vinkki:

- Jotta vältät vahingot, pitele pyörää ylhäällä, kun ruuvaat pultteja irti.

5

Irrota pyörä.



6

Puhdista kallistuksenvakaajan kiinnikkeet. Käytä teräsharjaa. Levitä WD-40-monitoimiaminetta.



7

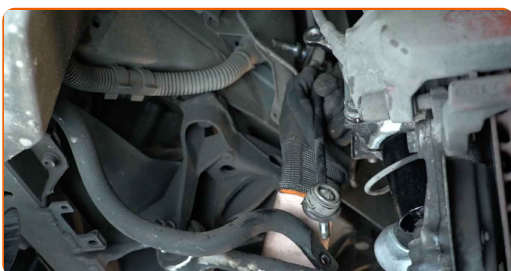
Ruuvaa irti kiinnike, joka yhdistää kallistuksenvakaajan kallistuksenvakaajan tankoon. Käytä hylsyä nro 17. Käytä kiintolenkkiavainta.



- 8 Ruuvaa irti kiinnike, joka yhdistää kallistuksenvakaajan joustintukeen. Käytä yhdistelmäavainta nro 17. Käytä hylsyä nro 17. Käytä kiintolenkkiavainta.



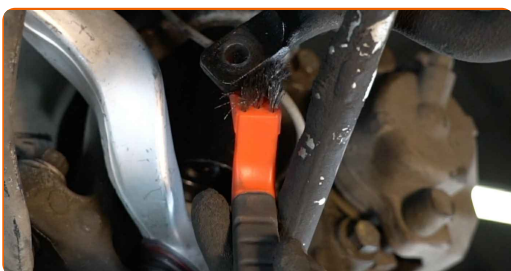
- 9 Irroita kallistuksenvakaajan yhdystanko.



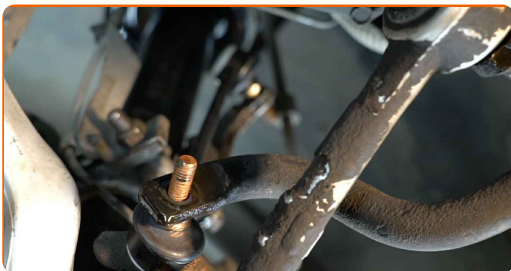
Vaihto: koiranluu – ALPINA D10 StW (E39). AUTODOC suosittelee:

- Tarkasta kallistuksenvakaajan puslien kunto. Vaihda ne tarvittaessa.

- 10 Puhdista kallistuksenvakaajan tangon asennuspaikat. Käytä teräsharjaa. Levitä WD-40-monitoimiaminetta.



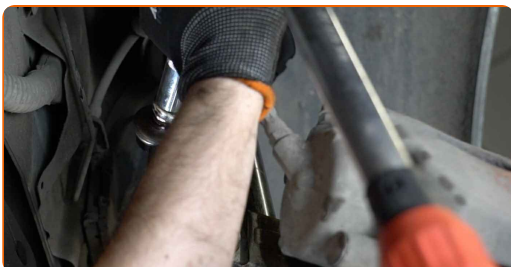
11 Asenna kallistuksenvakaajan yhdystanko paikoilleen.



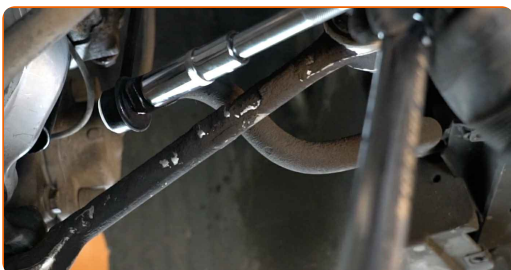
12 Kiristä vakaajan yhdystangon kiinnike. Käytä yhdistelmäavainta nro 17. Käytä hylsyä nro 17. Käytä kiintolenkkiavainta.



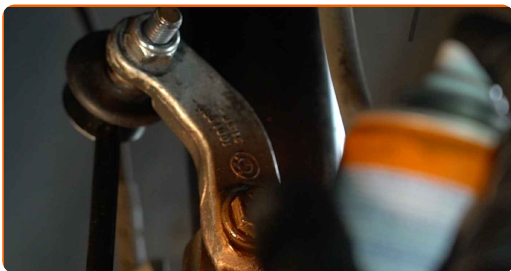
13 Kiristä kiinnike, joka yhdistää kallistuksenvakaajan joustintukeen. Käytä hylsyä nro 17. Käytä momenttiavainta. Kiristä sitä 65 Nm vääntömomentilla.



14 Kiristä kiinnike, joka yhdistää kallistuksenvakaajan kallistuksenvakaajan tankoon. Käytä hylsyä nro 17. Käytä momenttiavainta. Kiristä sitä 65 Nm vääntömomentilla.



15 Käsittele kaikki kallistuksenvakaajan nivelet. Käytä kuparitahnaa.



16 Käsittele jarrulevyn ja pyörän vanteen kosketuspinta. Käytä kuparitahnaa.



17 Puhdista jarrulevyn pinta. Käytä jarrunpuhdistusainetta.



AUTODOC suosittelee:

- Vaihto: koiranluu – ALPINA D10 StW (E39). Odota muutama minuutti ruiskun levittämisen jälkeen.

18 Asenna pyörä.

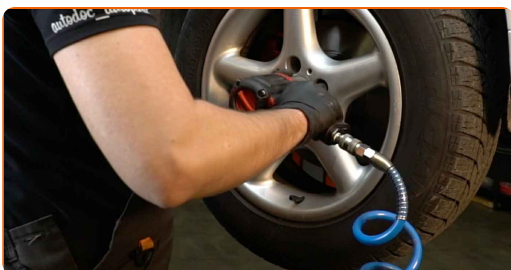


Vaihto: koiranluu – ALPINA D10 StW (E39). AUTODOCin asiantuntijoiden vinkki:

- Jotta vältät loukkaantumiset, pitele pyörää ylhäällä, kun ruuvaat kiinnityspultteja.

19

Ruuvaa pyöränpultit kiinni. Käytä vannehylsyä nro 17.



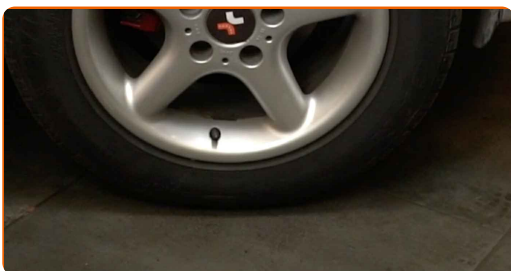
20

Laske auto ja kiristä pyörän pultit ristikkäin. Käytä vannehylsyä nro 17. Käytä momenttiavainta. Kiristä sitä 120 Nm vääntömomentilla.



21

Poista tunkit ja kiilat.



HYVÄÄ TYÖTÄ! 

KATSO LISÄÄ OHJEITA

AUTODOC – LAADUKKAAT JA EDULLISET AUTONOSAT NETISTÄ

AUTODOC-MOBIILISOVELLUS: SAAT LOISTAVIA TARJOUKSIA SAMALLA, KUN OSTELET KÄTEVÄSTI



+ AUTODOC

GET IT ON  **Google Play**

 **Download on the App Store**

Download

SUURI VALIKOIMA VARAOSIA AUTOLLES!

KOIRANLUU: LAAJA VALIKOIMA

VASTUUVAPAAUS:

Dokumentti sisältää vain yleisiä suosituksia, joista voi olla apua vaihto- tai korjaustöissä. AUTODOC ei vastaa korjaus- ja vaihtotöiden yhteydessä väärinlaisen käytön tai annettujen tietojen väärintymmärtämisen vuoksi tapahtuneista menetyksistä, loukkaantumisista eikä omaisuuden vaurioitumisesta.

AUTODOC ei vastaa näiden ohjeiden mahdollisista virheistä tai epäselvyyksistä. Tiedot on annettu yksinomaan informaatiotarkoituksessa eivätkä ne korvaa asiantuntijan neuvoja.

AUTODOC ei vastaa laitteiden, työkalujen eikä autonosien väärinlaisesta tai vaarallisesta käytöstä. AUTODOC kehottaa varovaisuuteen ja turvallisuusmääräysten noudattamiseen korjaus- ja vaihtotöissä. Muista: huonolaatuiset autonosat eivät takaa riittävää tieturvallisuutta.

© Copyright 2023 – Kaikki tämän verkkosivuston sisältö, etenkin tekstit, valokuvat ja grafiikat, on tekijänsuojan alaista. AUTODOC SE pidättää kaikki oikeudet, mukaan lukien kopiointi-, julkaisu-, muokaus- ja käännösoikeudet.