



Kuinka vaihtaa
etummainen alatukivarsi
AUDI A8 D2 (4D2, 4D8)-
autoon – vaihto-ohje

SAMANKALTAISEN OHJEVIDEO



Tällä videolla näytetään samanlaisen auton osan vaihtotoimenpide toisessa ajoneuvossa

Tärkeää!

Näitä vaihtoon liittyviä ohjeita ei voida soveltaa:

AUDI A8 D2 (4D2, 4D8) 4.2 quattro, AUDI A8 D2 (4D2, 4D8) 2.8, AUDI A8 D2 (4D2, 4D8) 2.8 quattro, AUDI A8 D2 (4D2, 4D8) 3.7, AUDI A8 D2 (4D2, 4D8) 3.7 quattro, AUDI A8 D2 (4D2, 4D8) S8 quattro, AUDI A8 D2 (4D2, 4D8) 2.5 TDI, AUDI A8 D2 (4D2, 4D8) 2.5 TDI quattro, AUDI A8 D2 (4D2, 4D8) 3.3 TDI quattro, AUDI A8 D2 (4D2, 4D8) S 8 quattro, AUDI A8 D2 (4D2, 4D8) 6.0 W12 quattro

Työvaiheet saattavat vaihdella hieman auton rakenteen perusteella.

Tämä opas on luotu perustuen samanlaisen auton osan vaihtotoimenpiteeseen ajoneuvossa: AUDI A4 B6 Avant (8E5) 1.9 TDI

VAIHTO: ETUMMAINEN ALATUKIVARSI – AUDI A8 D2 (4D2, 4D8). LUETTELO TARVITTAVISTA TYÖKALUISTA:



- Teräsharja
- WD-40-monitoimiaine
- Jarrunpuhdistusaine
- Yleisrasva
- Kuparitahna
- Yhdistelmäavain nro 18
- Hylsyavain nro 10
- Hylsyavain nro 18
- Vannehylsy nro 17
- Kiintolenkkiavain
- Momenttiavain
- Philips-ruuvimeisseli
- Tasapäinen Ruuvimeisseli
- Pallonivelen ulosvedin
- Sorkkarauta
- Vaihteistonostin
- Jarrukiila

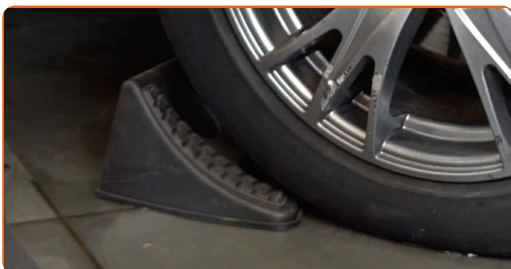
Osta työkaluja

Vaihto: etummainen alatukivarsi – AUDI A8 D2 (4D2, 4D8). AUTODOCin asiantuntijat suosittelevat:

- Vaihto suoritetaan samalla tavalla alatukivarren oikealle ja vasemmalle puolelle.
- Kaikki työvaiheet suoritetaan moottori sammutettuna.

VAIHTO: ETUMMAINEN ALATUKIVARSI – AUDI A8 D2 (4D2, 4D8). KÄYTÄ SEURAAVAA MENETELMÄÄ:

1 Tue pyörät kiiloilla.



2 Löysää pyörän asennuspultteja. Käytä vannehylsyä nro 17.



3 Nosta auton keula ylös ja tue se.

4

Ruuvaa pyöränpultit irti.

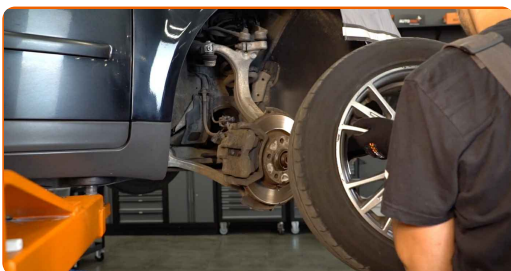


AUTODOC suosittelee:

- Tärkeää! Pidä pyörää kiinni, kun ruuvaat kiinnityspultit irti. AUDI A8 D2 (4D2, 4D8)

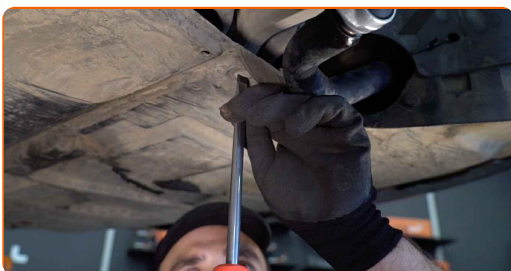
5

Irrota pyörä.



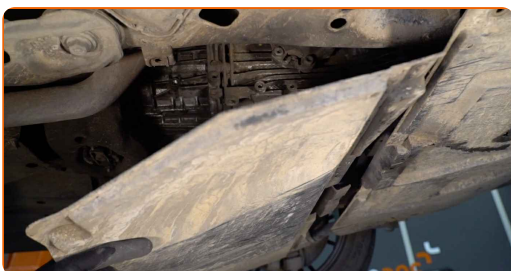
6

Irroita suojuksen kiinnityspultit. Käytä tasapäistä ruuvimeisseliä.



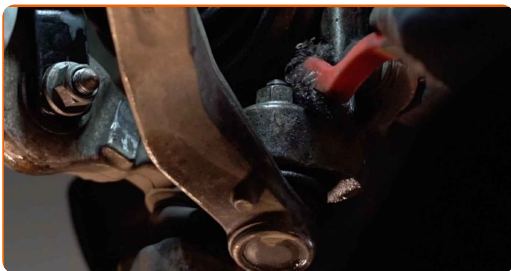
7

Irroita kiinnityspultit.



8

Puhdista tukivarren kaikki jouset. Käytä teräsharjaa. Levitä WD-40-monitoimiaminettä.

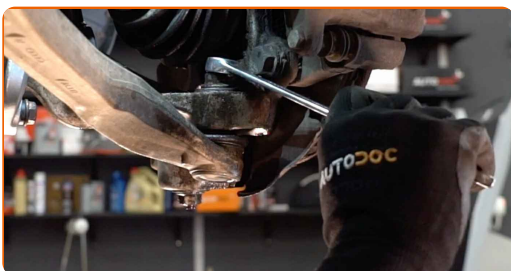


Vaihto: etummainen alatukivarsi – AUDI A8 D2 (4D2, 4D8). Vinkki:

- Kun olet levittänyt aineen, odota muutama minuutti.
- Käytä suojalaseja.

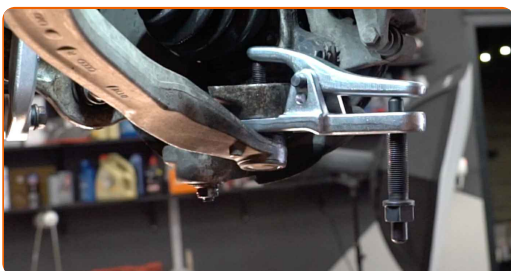
9

Irraita pallonivelen kiinnikkeet olka-akselista. Käytä yhdistelmäavainta nro 18.



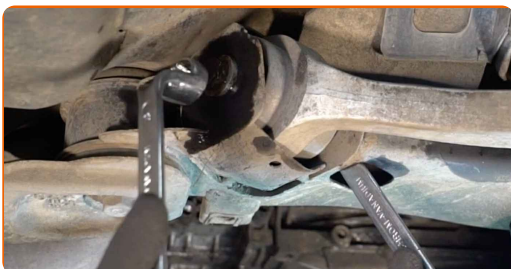
10

Irraita pallonivel olka-akselista. Käytä pallonivelen ulosvedintä.



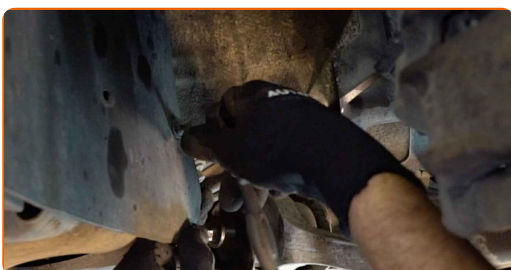
11

Ruuvaa irti takakiinnike, joka yhdistää kolmiotukivarren apurunkoon. Käytä yhdistelmäavainta nro 18 (2 kappaletta).



12

Ruuvaa irti pyörän kaaren suojan kiinnikkeet. Käytä Phillips-ruuvimeisseliä. Käytä hylsyä nro 10. Käytä kiintolenkkiavainta.



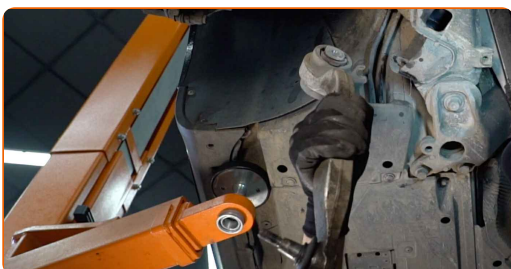
13

Irrota kiinnityspultti. Käytä sorkkarautaa.



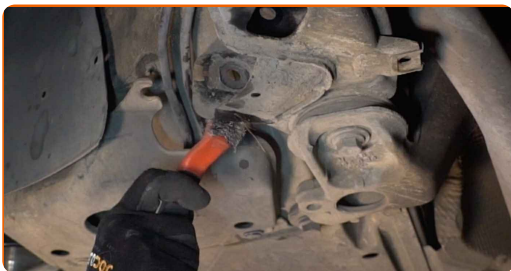
14

Irrota tukivarsi.



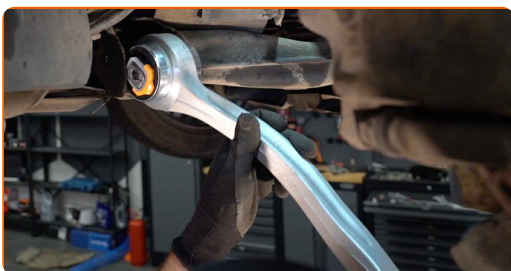
15

Puhdista kiinnityskohdat ja jousituksen tukivarren kierre. Käytä teräsharjaa. Levitä WD-40-monitoimiaminetta.



16

Asenna uusi tukivarsi paikoilleen.



Vaihto: etummainen alatukivarsi – AUDI A8 D2 (4D2, 4D8). AUTODOC suosittelee:

- Käytä asennuksessa ainoastaan uusia pultteja ja muttereita.
- Varo ettet vaurioita pallonivelen suojusta.

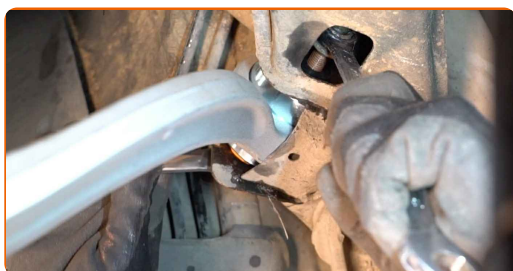
17

Asenna kiinnityspultti.



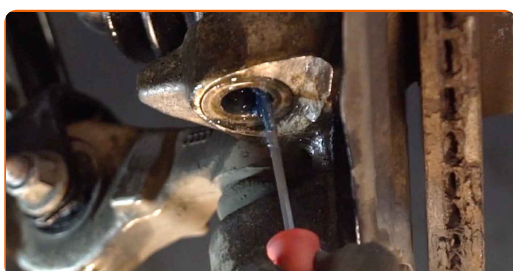
18

Ruuvaa kiinni takakiinnike, joka yhdistää kolmiotukivarren apurunkoon. Käytä yhdistelmäavainta nro 18 (2 kappaletta).



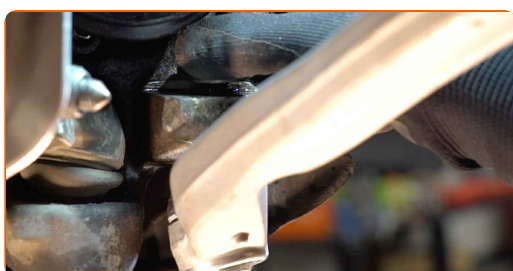
19

Käsittele kaikki tukivarren jouset. Käytä yleisrasvaa. Käytä tasapäistä ruuvimeisseliä.



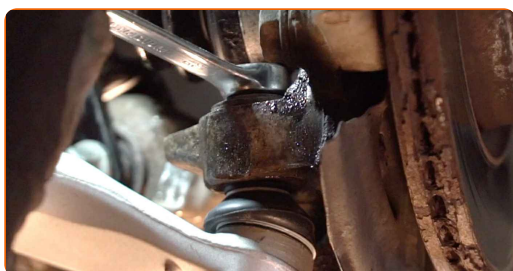
20

Kiinnitä pallonivel olka-akseliin.



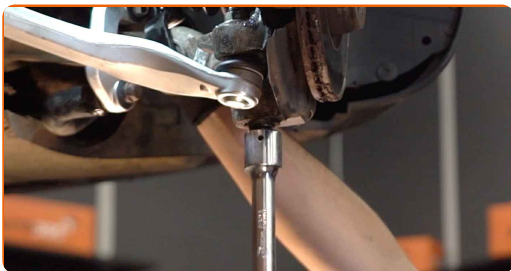
21

Ruuvaa kiinnikkeet kiinni palloniveleen. Käytä yhdistelmäavainta nro 18. Älä kiristä sitä.



22

Tue varsi. Käytä vaihteistonostinta.



23

Kiristä takana olevaa kiinnikettä, joka yhdistää tukivarren apurunkoon. Käytä yhdistelmäavainta nro 18. Käytä hylsyä nro 18. Käytä momenttiavainta. Kiristä sitä 70 Nm vääntömomentilla.+180°



Vaihto: etummainen alatukivarsi – AUDI A8 D2 (4D2, 4D8). Ammattilaiset suosittelevat:

- Tärkeää! Varmista, että käytät uusia kiinnikkeitä.

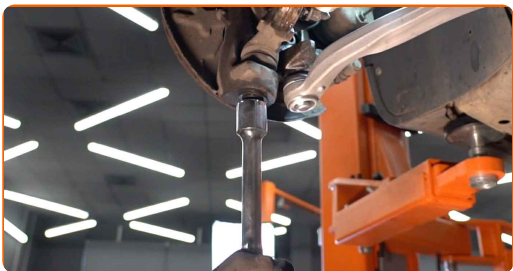
24

Kiristä pallonivelen kiinnikkeet. Käytä hylsyä nro 18. Käytä momenttiavainta. Kiristä sitä 120 Nm vääntömomentilla.



25

Irroita varren alapuolella oleva tuki.

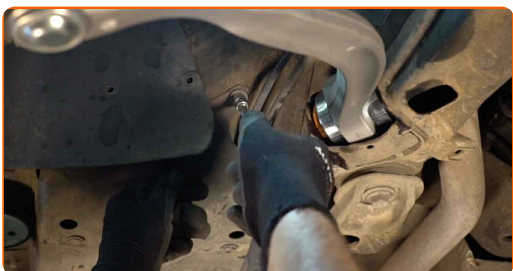


AUTODOC suosittelee:

- Laske hydraulista vaihteistonostinta vähitellen ilman nykäisyjä, jotta et vaurioita yksiköiden mekanisme.

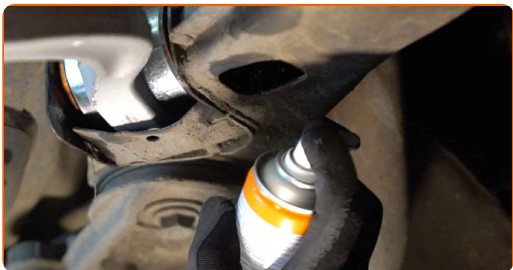
26

Asenna ja kiristä pyörän kaaren suojuksen kiinnikkeet. Käytä Phillips-ruuvimeisseliä. Käytä hylsyä nro 10. Käytä kiintolenkkiavainta.

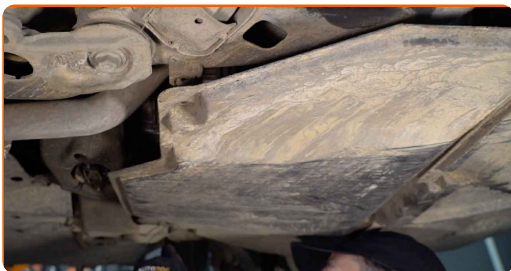


27

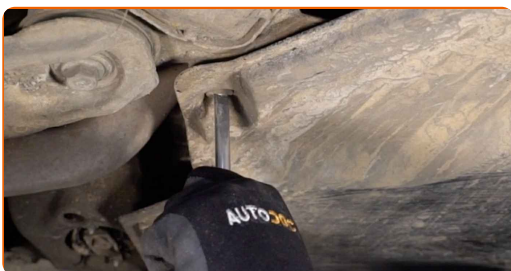
Käsittele kaikki tukivarren jouset. Käytä kuparitahnaa.



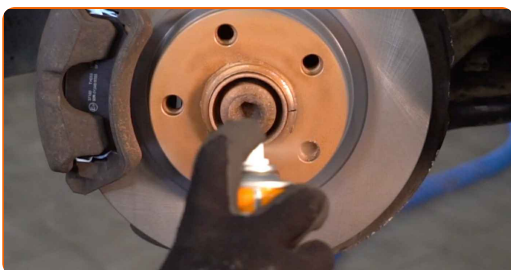
28 Asenna kiinnityspultit.



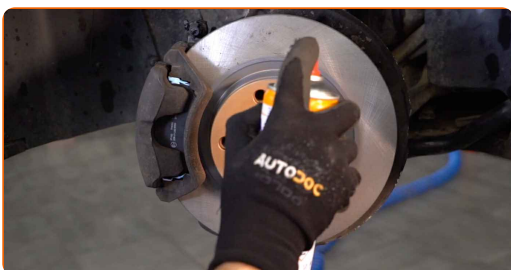
29 Kiristä suojuksen kiinnityspultit. Käytä tasapäistä ruuvimeisseliä.



30 Käsittele jarrulevyn ja pyörän vanteen kosketuspinta. Käytä kuparitahnaa.



31 Puhdista jarrulevyn pinta. Käytä jarrunpuhdistusainetta.

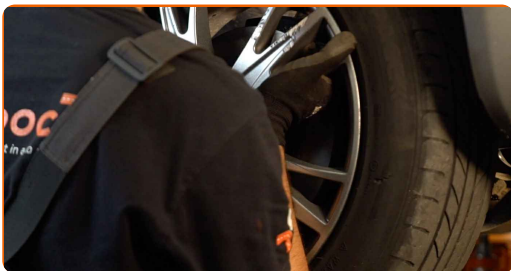


AUTODOC suosittelee:

- Vaihto: etummainen alatukivarsi – AUDI A8 D2 (4D2, 4D8). Odota muutama minuutti ruiskun levittämisen jälkeen.

32

Asenna pyörä.



Vaihto: etummainen alatukivarsi – AUDI A8 D2 (4D2, 4D8). AUTODOCin asiantuntijoiden vinkki:

- Jotta vältät loukkaantumiset, pitele pyörää ylhäällä, kun ruuvaat kiinnityspultteja.

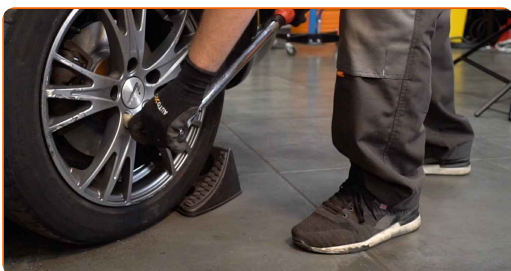
33

Ruuvaa pyöränpultit kiinni. Käytä vannehylsyä nro 17.



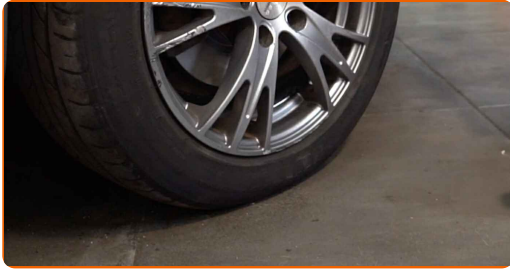
34

Laske auto ja kiristä pyörän pultit ristikkäin. Käytä momenttiavainta. Kiristä sitä 120 Nm vääntömomentilla.



35

Poista tunkit ja kiilat.



HYVÄÄ TYÖTÄ! 

KATSO LISÄÄ OHJEITA

AUTODOC – LAADUKKAAT JA EDULLISET AUTONOSAT NETISTÄ

AUTODOC-MOBIILISOVELLUS: SAAT LOISTAVIA TARJOUKSIA SAMALLA, KUN OSTELET KÄTEVÄSTI

SUURI VALIKOIMA VARAOSIA AUTOLLES!

ALATUKIVARSI: LAAJA VALIKOIMA

(i) VASTUUVAPAAUS:

Dokumentti sisältää vain yleisiä suosituksia, joista voi olla apua vaihto- tai korjaustöissä. AUTODOC ei vastaa korjaus- ja vaihtotöiden yhteydessä väärinlaisen käytön tai annettujen tietojen vääринymmärtämisen vuoksi tapahtuneista menetyksistä, loukkaantumisista eikä omaisuuden vaurioitumisesta.

AUTODOC ei vastaa näiden ohjeiden mahdollisista virheistä tai epäselvyyksistä. Tiedot on annettu yksinomaan informaatiotarkoituksessa eivätkä ne korvaa asiantuntijan neuvoja.

AUTODOC ei vastaa laitteiden, työkalujen eikä autonosten väärinlaisesta tai vaarallisesta käytöstä. AUTODOC kehottaa varovaisuuteen ja turvallisuusmääräysten noudattamiseen korjaus- ja vaihtotöissä. Muista: huonolaatuiset autonosat eivät takaa riittävää tieturvallisuutta.

© Copyright 2022 – Kaikki tämän verkkosivuston sisältö, etenkin tekstit, valokuvat ja grafiikat, on tekijänsuojan alaista. AUTODOC GmbH pidättää kaikki oikeudet, mukaan lukien kopiointi-, julkaisu-, muokaus- ja käännösoikeudet.