



Kuinka vaihtaa koiranluu
eteen **BMW 3 Coupe**
(E46)-autoon – vaihto-
ohje

SAMANKALTAISEN OHJEVIDEO



Tällä videolla näytetään samanlaisen auton osan vaihtotoimenpide toisessa ajoneuvossa

📌 Tärkeää!

Näitä vaihtoon liittyviä ohjeita ei voida soveltaa:

BMW 3 Coupe (E46) 323Ci 2.5, BMW 3 Coupe (E46) 328Ci 2.8, BMW 3 Coupe (E46) 320Ci 2.0, BMW 3 Coupe (E46) 318Ci 1.9, BMW 3 Coupe (E46) M3, BMW 3 Coupe (E46) 320Ci 2.2, BMW 3 Coupe (E46) 325Ci 2.5, BMW 3 Coupe (E46) 316Ci 1.6, BMW 3 Coupe (E46) 318Ci 2.0, BMW 3 Coupe (E46) 330Cd 3.0, BMW 3 Coupe (E46) 320Cd 2.0, BMW 3 Coupe (E46) 330Ci 3.0

Työvaiheet saattavat vaihdella hieman auton rakenteen perusteella.

Tämä opas on luotu perustuen samanlaisen auton osan vaihtotoimenpiteeseen ajoneuvossa: BMW 3 Touring (E46) 330d 3.0

**VAIHTO: KOIRANLUU – BMW 3 COUPE (E46).
TARVITSEMASI TYÖKALUT:**



- Teräsharja
- WD-40-monitoimiaine
- Kuparitahna
- Yhdistelmäavain nro 17
- Hylsyavain nro 17
- Kuusiokolokärki nro H7
- Vannehylsy nro 17
- Kiintolenkkiavain
- Momenttiavain
- Lokasuojan suojapeite
- Jarrukiila

Osta työkaluja

AUTODOC suosittelee:

- Vaihda kallitukseenvakaajat BMW 3 Coupe (E46) -autoon pareittain.
- Molemmat saman akselin kallitukseenvakaajat vaihdetaan samalla tavalla.
- Varoitus! Sammuta moottori ennen työn aloittamista – BMW 3 Coupe (E46).

SUORITA VAIHTAMINEN SEURAAVASSA JÄRJESTYKSESSÄ:

1

Avaa konepelti.

2

Käytä suojapeitettä suojaamaan auton maalipinta ja muoviset osat.

3

Tue pyörät kiiloilla.



4

Löysää pyörän asennuspultteja. Käytä vannehylsyä nro 17.



5

Nosta auton keula ylös ja tue se.

6

Ruuvaa pyöränpultit irti.



AUTODOC suosittelee:

- Tärkeää! Pidä pyörää kiinni, kun ruuvaat kiinnityspultit irti. BMW 3 Coupe (E46)

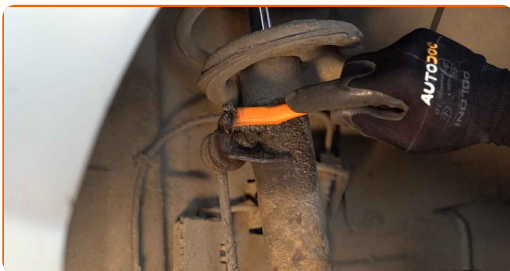
7

Irrota pyörä.



8.1

Puhdista kallistuksenvakaajan kiinnikkeet.



8.2

Käytä teräsharjaa. Levitä WD-40-monitoimiaiainetta.



- 9 Ruuvaa irti kiinnike, joka yhdistää kallistuksenvakaajan joustintukeen. Käytä kuusiokoloavainta nro H7. Käytä yhdistelmäavainta nro 17. Käytä kiintolenkkiavainta.



- 10 Ruuvaa irti kiinnike, joka yhdistää kallistuksenvakaajan kallistuksenvakaajan tankoon. Käytä kuusiokoloavainta nro H7. Käytä yhdistelmäavainta nro 17. Käytä kiintolenkkiavainta.



- 11 Irroita kallistuksenvakaajan yhdystanko.

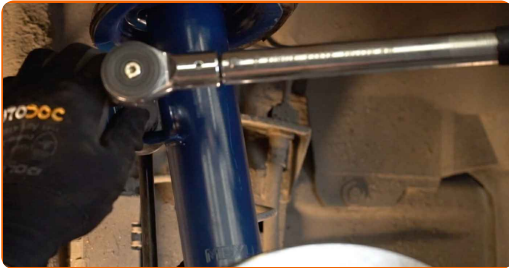


- 12 Asenna uusi tanko paikoilleen, ja kiristä kiinnikkeet.



13

Kiristä kiinnike, joka yhdistää kallistuksenvakaajan joustintukeen. Käytä hylsyä nro 17. Käytä yhdistelmäavainta nro 17. Käytä momenttiavainta. Kiristä sitä 55 Nm vääntömomentilla.



14

Kiristä kiinnike, joka yhdistää kallistuksenvakaajan kallistuksenvakaajan tankoon. Käytä hylsyä nro 17. Käytä yhdistelmäavainta nro 17. Käytä momenttiavainta. Kiristä sitä 55 Nm vääntömomentilla.



15.1

Käsittele kaikki kallistuksenvakaajan nivelet.



15.2

Käytä kuparitähnaä.



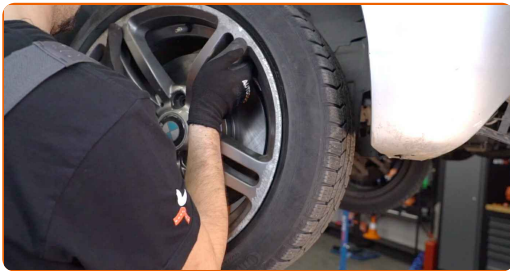
16

Puhdista vanteen kiinnityskohta. Käytä teräsharjaa. Käsittele kontaktipinta. Käytä kuparitahnaa.



17

Asenna pyörä.



AUTODOC suosittelee:

- Varoitus! Vammojen välttämiseksi pidä pyörää kiinni, kun ruuvaat auton kiinnityspultit kiinni. BMW 3 Coupe (E46)

18

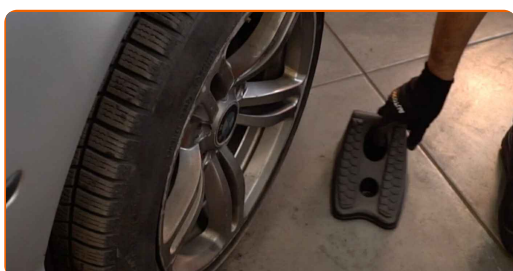
Ruuvaa pyöränpultit kiinni. Käytä vannehylsyä nro 17.



- 19 Laske auto ja kiristä pyörän pultit ristikkäin. Käytä vannehylsyä nro 17. Käytä momenttiavainta. Kiristä sitä 120 Nm vääntömomentilla.



- 20 Poista tunkit ja kiilat.



- 21 Ota suojapeite pois.

- 22 Sulje konepelti.

HYVÄÄ TYÖTÄ! 👍

KATSO LISÄÄ OHJEITA

AUTODOC – LAADUKKAAT JA EDULLISET AUTONOSAT NETISTÄ

AUTODOC-MOBIILISOVELLUS: SAAT LOISTAVIA TARJOUKSIA
SAMALLA, KUN OSTELET KÄTEVÄSTI



AUTODOC+

GET IT ON
Google Play

Download on the
App Store

Download

SUURI VALIKOIMA VARAOSIA AUTOLLES!

KOIRANLUU: LAAJA VALIKOIMA

📄 VASTUUVAPAAUS:

Dokumentti sisältää vain yleisiä suosituksia, joista voi olla apua vaihto- tai korjaustöissä. AUTODOC ei vastaa korjaus- ja vaihtotöiden yhteydessä väärinlaisen käytön tai annettujen tietojen vääryyden vuoksi tapahtuneista menetyksistä, loukkaantumisista eikä omaisuuden vaurioitumisesta.

AUTODOC ei vastaa näiden ohjeiden mahdollisista virheistä tai epäselvyyksistä. Tiedot on annettu yksinomaan informaatiotarkoituksessa eivätkä ne korvaa asiantuntijan neuvoja.

AUTODOC ei vastaa laitteiden, työkalujen eikä autonosten väärinlaisesta tai vaarallisesta käytöstä. AUTODOC kehottaa varovaisuuteen ja turvallisuusmääräysten noudattamiseen korjaus- ja vaihtotöissä. Muista: huonolaatuiset autonosat eivät takaa riittävää tieturvallisuutta.

© Copyright 2022 – Kaikki tämän verkkosivuston sisältö, etenkin tekstit, valokuvat ja grafiikat, on tekijänsuojan alaista. AUTODOC GmbH pidättää kaikki oikeudet, mukaan lukien kopiointi-, julkaisu-, muokaus- ja käännösoikeudet.