



Kuinka vaihtaa
etummainen alatukivarsi
Mercedes W203-autoon
– vaihto-ohje

OHJEVIDEO

**i Tärkeää!**

Näitä vaihtoon liittyviä ohjeita ei voida soveltaa:

MERCEDES-BENZ C-sarja T-modell (S204) C 250 CGI (204.247), MERCEDES-BENZ C-sarja Sedan (W204) C 180 CDI (204.000), MERCEDES-BENZ C-sarja Sedan (W204) C 200 CDI (204.001), MERCEDES-BENZ C-sarja Sedan (W204) C 350 (204.057), MERCEDES-BENZ C-sarja T-modell (S204) C 200 CDI (204.201), MERCEDES-BENZ C-sarja T-modell (S204) C 180 CGI (204.249), MERCEDES-BENZ C-sarja Sedan (W204) C 350 CDI (204.023), MERCEDES-BENZ E-sarja Coupe (C207) E 300 (207.355), MERCEDES-BENZ E-sarja Coupe (C207) E 350 (207.359), MERCEDES-BENZ E-sarja Cabriolet (A207) E 300 (207.455), MERCEDES-BENZ E-sarja Cabriolet (A207) E 350 (207.459), MERCEDES-BENZ E-sarja Coupe (C207) E 500 (207.373), MERCEDES-BENZ E-sarja Cabriolet (A207) E 500 (207.473), MERCEDES-BENZ C-sarja T-modell (S204) C 180 CDI (204.200), MERCEDES-BENZ C-sarja T-modell (S204) C 350 CDI (204.223), (+ 133)

Työvaiheet saattavat vaihdella hieman auton rakenteen perusteella.

VAIHTO: ETUMMAINEN ALATUKIVARSI – MERCEDES W203. TYÖKALUT, JOITA SAATAT TARVITA:



- Teräsharja
- WD-40-monitoimiaine
- Jarrunpuhdistusaine
- Kuparitähna
- Momenttiavain
- Yhdistelmäavain nro 21
- Yhdistelmäavain nro 22
- Hylsyavain nro 8
- Hylsyavain nro 21
- Vannehylsy nro 17
- Kiintolenkkiavain
- Pallonivelen ulosvedin
- Vaihteistonostin
- Jarrukiila

OSTA TYÖKALUJA

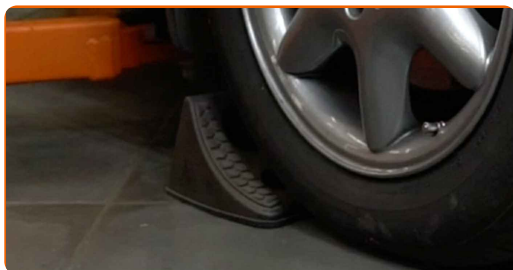
Vaihto: etummainen alatukivarsi – Mercedes W203. AUTODOC suosittelee:

- Vaihto suoritetaan samalla tavalla alatukivarren oikealle ja vasemmalle puolelle.
- Huom! Kaikki työ Mercedes W203 -auton parissa – tulee tehdä moottorin ollessa sammutettuna.

SUORITA VAIHTAMINEN SEURAAVASSA JÄRJESTYKSESSÄ:

1

Tue pyörät kiiloilla.



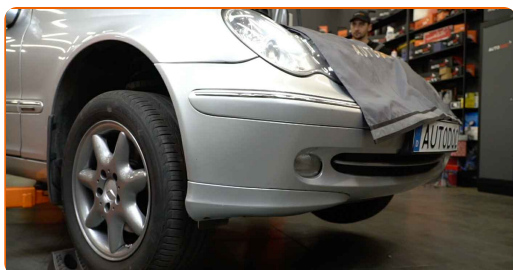
2

Löysää pyörän asennuspultteja. Käytä vannehylsyä nro 17.



3

Nosta auton keula ylös ja tue se.



4

Ruuvaa pyöränpultit irti.



AUTODOC suosittelee:

- Varoitus! Vammojen välttämiseksi pidä pyörää kiinni, kun ruuvaat kiinnityspultit irti. Mercedes W203

5

Irrota pyörä.



6

Irrota öljypohjan alemman kannen kiinnittimet. Käytä hylsyä nro 8. Käytä kiintolenkkiavainta.



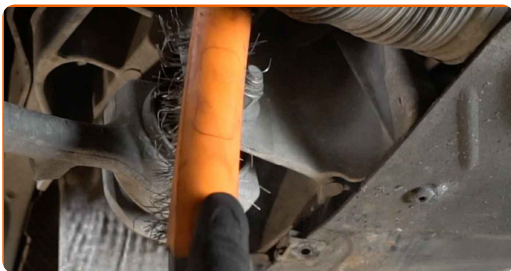
7

Poista öljypohjan kansi.



8

Puhdista tukivarren kaikki jouset. Käytä teräsharjaa. Levitä WD-40-monitoimiaminettä.

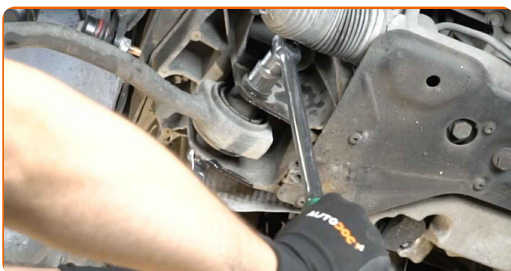


AUTODOC suosittelee:

- Vaihto: etummainen alatukivarsi – Mercedes W203. Odota muutama minuutti ruiskun levittämisen jälkeen.

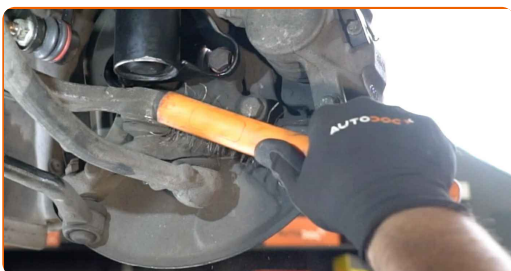
9

Irroita tukivarren kiinnikkeet apurungosta. Käytä yhdistelmäavainta nro 21. Käytä hylsyä nro 21. Käytä kiintolenkkiavainta.



10

Puhdista tukivarren kaikki jouset. Käytä teräsharjaa. Levitä WD-40-monitoimiaminettä.

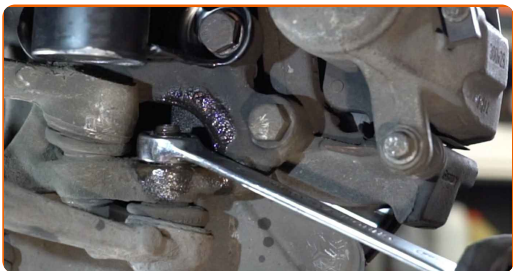


AUTODOC suosittelee:

- Vaihto: etummainen alatukivarsi – Mercedes W203. Odota muutama minuutti ruiskun levittämisen jälkeen.

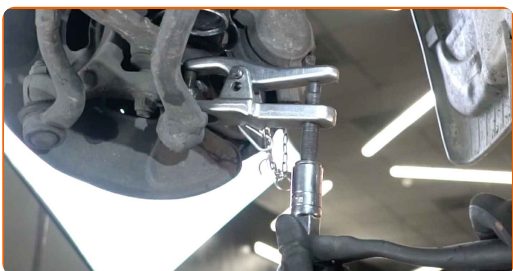
11

Irraita pallonivelen kiinnikkeet olka-akselista. Käytä yhdistelmäavainta nro 21.



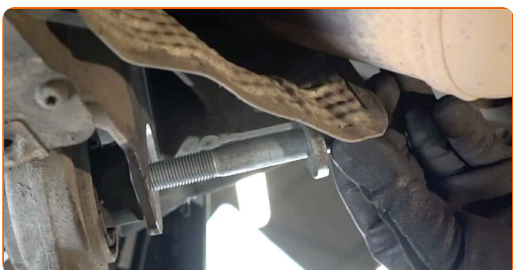
12

Irraita pallonivel olka-akselista. Käytä pallonivelen ulosvedintä.



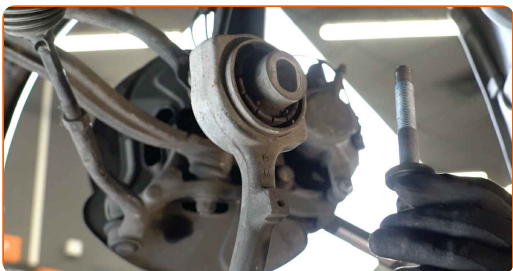
13

Irrota kiinnityspultti.



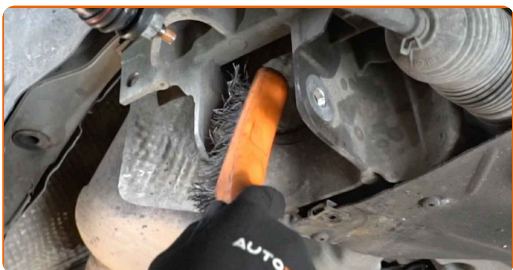
14

Irraita tukivarsi.



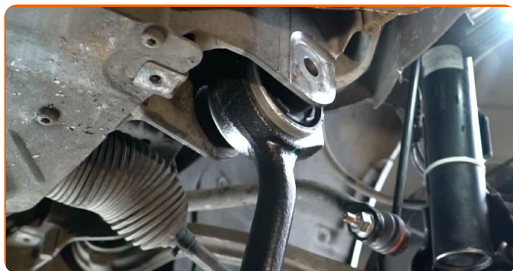
15

Puhdista kiinnityskohdat ja jousituksen tukivarren kierre. Käytä teräsharjaa. Levitä WD-40-monitoimiainetta.



16

Asenna uusi tukivarsi paikoilleen.



Vaihto: etummainen alatukivarsi – Mercedes W203. Ammattilaiset suosittelevat:

- Käytä asennuksessa ainoastaan uusia pultteja ja muttereita.
- Varo ettet vaurioita pallonivelen suojusta.

17

Asenna kiinnityspultti.



18

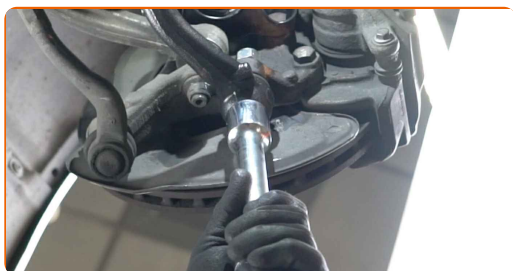
Kiinnitä pallonivel olka-akseliin.



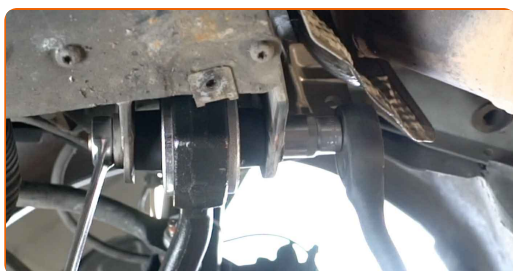
19 Ruuvaa kiinni pallonivelen kiinnike, joka yhdistää pallonivelen olka-akseliin. Käytä yhdistelmäavainta nro 22.



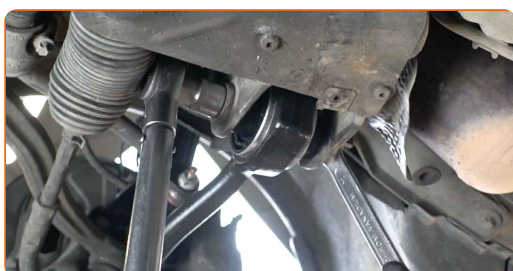
20 Tue varsi. Käytä vaihteistonostinta.



21 Ruuvaa kiinnike, joka yhdistää kolmiotukivarren apurunkoon. Käytä yhdistelmäavainta nro 21. Käytä hylsyä nro 21. Käytä kiintolenkkiavainta.



22 Kiristä takakiinnikkeet, jotka yhdistävät tukivarren auton apurunkoon. Käytä yhdistelmäavainta nro 21. Käytä hylsyä nro 21. Käytä momenttiavainta. Kiristä sitä 80 Nm vääntömomentilla.+120°



AUTODOC suosittelee:

- Tärkeää! Varmista, että käytät uusia kiinnikkeitä.

23

Kiristä pallonivelen kiinnikkeet. Käytä yhdistelmäavainta nro 22. Käytä momenttiavainta. Kiristä sitä 50 Nm vääntömomentilla.+60°

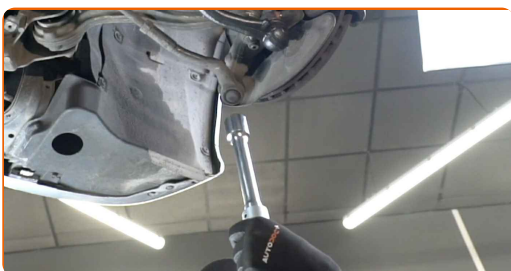


AUTODOC suosittelee:

- Tärkeää! Varmista, että käytät uusia kiinnikkeitä.

24

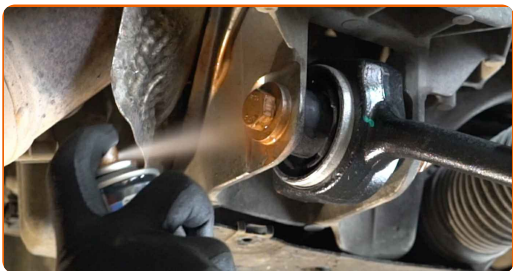
Irroita varren alapuolella oleva tuki.



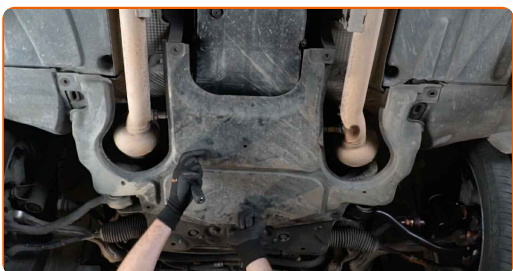
AUTODOC suosittelee:

- Vaihto: etummainen alatukivarsi – Mercedes W203. Laske vaihteistonostin tasaisesti, ilman nykäyksiä, jotta komponentit ja mekanismit eivät vaurioidu.

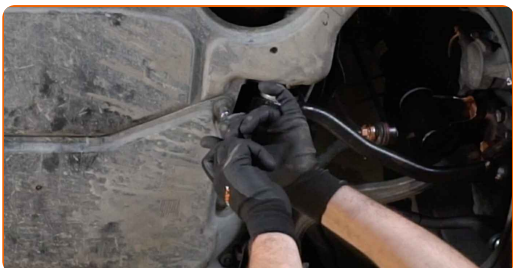
25 Käsittele kaikki tukivarren jouset. Käytä kuparitahnaa.



26 Laita öljypohjan alempi kansi takaisin paikalleen.



27 Kiristä öljypohjan alemman kannen kiinnittimet. Käytä hylsyä nro 8. Käytä kiintolenkkiavainta.



28 Käsittele jarrulevyn ja pyörän vanteen kosketuspinta. Käytä kuparitahnaa.



29 Puhdista jarrulevyn pinta. Käytä jarrunpuhdistusainetta.



AUTODOC suosittelee:

- Vaihto: etummainen alatakivarsi – Mercedes W203. Odota muutama minuutti ruiskun levittämisen jälkeen.

30

Asenna pyörä.



AUTODOC suosittelee:

- Varoitus! Vammojen välttämiseksi pidä pyörää kiinni, kun ruuvaat auton kiinnityspultit kiinni. Mercedes W203

31

Ruuvaa pyöränpultit kiinni. Käytä vannehylsyä nro 17.



32

Laske auto ja kiristä pyörän pultit ristikkäin. Käytä vannehylsyä nro 17. Käytä momenttiavainta. Kiristä sitä 110 Nm vääntömomentilla.



33

Poista tunkit ja kiilat.



HYVÄÄ TYÖTÄ! 

KATSO LISÄÄ OHJEITA

AUTODOC – LAADUKKAAT JA EDULLISET AUTONOSAT NETISTÄ

AUTODOC-MOBIILISOVELLUS: SAAT LOISTAVIA TARJOUKSIA
SAMALLA, KUN OSTELET KÄTEVÄSTI



+ AUTODOC

GET IT ON
Google Play

Download on the
App Store

Download

SUURI VALIKOIMA VARAOSIA AUTOLLESI

OSTA VARAOSIA MERCEDES-AUTOON

ALATUKIVARSI: LAAJA VALIKOIMA

VALITSE AUTONOSAT MERCEDES W203 -MALLIIN

ALATUKIVARSI MERCEDES-AUTOON: OSTA NYT

**ALATUKIVARSI MERCEDES W203 -AUTOON: PARHAAT
DIILIT & TARJOUKSET**

VASTUUVAPAAUS:

Dokumentti sisältää vain yleisiä suosituksia, joista voi olla apua vaihto- tai korjaustöissä. AUTODOC ei vastaa korjaus- ja vaihtotöiden yhteydessä vääränlaisen käytön tai annettujen tietojen väärinymmärtämisen vuoksi tapahtuneista menetyksistä, loukkaantumisista eikä omaisuuden vaurioitumisesta.

AUTODOC ei vastaa näiden ohjeiden mahdollisista virheistä tai epäselvyyksistä. Tiedot on annettu yksinomaan informaatiotarkoituksessa eivätkä ne korvaa asiantuntijan neuvoja.

AUTODOC ei vastaa laitteiden, työkalujen eikä autonosien vääränlaisesta tai vaarallisesta käytöstä. AUTODOC kehottaa varovaisuuteen ja turvallisuusmääräysten noudattamiseen korjaus- ja vaihtotöissä. Muista: huonolaatuiset autonosat eivät takaa riittävää tieturvallisuutta.

© Copyright 2022 – Kaikki tämän verkkosivuston sisältö, etenkin tekstit, valokuvat ja grafiikat, on tekijänsuojan alaista. AUTODOC GmbH pidättää kaikki oikeudet, mukaan lukien kopiointi-, julkaisu-, muokkaus- ja käännösoikeudet.