



Kuinka vaihtaa
etummainen alatukivarsi
Mercedes W204-autoon
– vaihto-ohje

OHJEVIDEO

**i Tärkeää!**

Näitä vaihtoon liittyviä ohjeita ei voida soveltaa:

MERCEDES-BENZ C-sarja Sedan (W202) C 250 D (202.125), MERCEDES-BENZ C-sarja T-modell (S204) C 250 CGI (204.247), MERCEDES-BENZ C-sarja T-modell (S203) C 220 CDI (203.208), MERCEDES-BENZ SLK (R172) 250 1.8 (172.447), MERCEDES-BENZ C-sarja Sedan (W204) C 180 CDI (204.000), MERCEDES-BENZ C-sarja Sedan (W204) C 200 CDI (204.001), MERCEDES-BENZ C-sarja Sedan (W204) C 350 (204.057), MERCEDES-BENZ C-sarja Coupe (C204) C 63 AMG (204.377), MERCEDES-BENZ SLK (R172) 200 1.8 (172.448), MERCEDES-BENZ SLK (R172) 350 3.5 (172.457), MERCEDES-BENZ C-sarja T-modell (S204) C 200 CDI (204.201), MERCEDES-BENZ C-sarja T-modell (S204) C 180 CGI (204.249), MERCEDES-BENZ C-sarja Coupe (C204) C 220 CDI (204.302), MERCEDES-BENZ C-sarja Coupe (C204) C 250 CDI (204.303), MERCEDES-BENZ C-sarja Coupe (C204) C 180 (204.349), (+ 189)

Työvaiheet saattavat vaihdella hieman auton rakenteen perusteella.

VAIHTO: ETUMMAINEN ALATUKIVARSI – MERCEDES W204. LUETTELO TARVITTAVISTA TYÖKALUISTA:



- Teräsharja
- WD-40-monitoimiaine
- Jarrunpuhdistusaine
- Keraaminen tahna
- Kuparitahna
- Momenttiavain
- Yhdistelmäavain nro 21
- Yhdistelmäavain nro 22
- Torx-kärkihylsy E20
- Vannehylsy nro 17
- Kiintolenkkiavain
- Pallonivelen ulosvedin
- Vaihteistonostin
- Jarrukiila

OSTA TYÖKALUJA

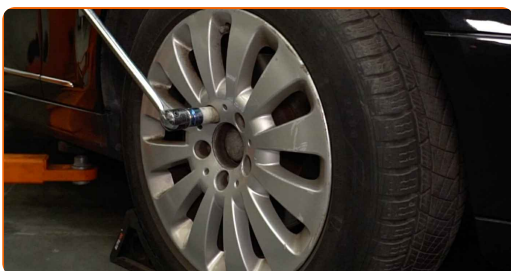
Vaihto: etummainen alatukivarsi – Mercedes W204. AUTODOCin asiantuntijoiden vinkki:

- Vaihto suoritetaan samalla tavalla alatukivarren oikealle ja vasemmalle puolelle.
- Huom! Kaikki työ Mercedes W204 -auton parissa – tulee tehdä moottorin ollessa sammutettuna.

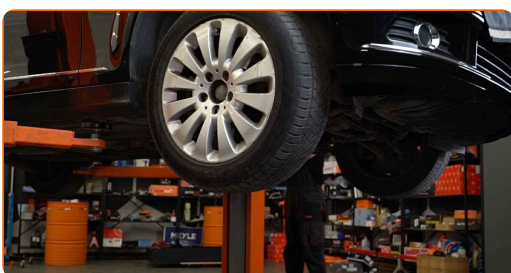
SUORITA VAIHTAMINEN SEURAAVASSA JÄRJESTYKSESSÄ:

1 Tue pyörät kiiloilla.

2 Löysää pyörän asennuspultteja. Käytä vannehylsyä nro 17.



3 Nosta autoa.



Vaihto: etummainen alatukivarsi – Mercedes W204. AUTODOC suosittelee:

- Jos käytät tunkkia, varmista, että se on tasaisella alustalla, jolla ei ole lainkaan epätasaisuuksia.
- Varmista, että tuet auton lisäksi autopukeilla.

4

Ruuvaa pyöränpultit irti.



AUTODOC suosittelee:

- Varoitus! Vammojen välttämiseksi pidä pyörää kiinni, kun ruuvaat kiinnityspultit irti. Mercedes W204

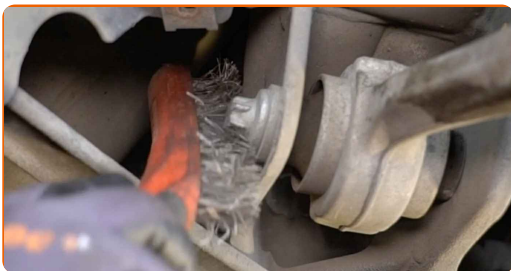
5

Irrota pyörä.



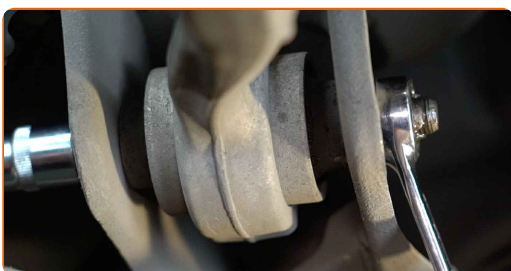
6

Puhdista tukivarren kaikki jouset. Käytä teräsharjaa. Levitä WD-40-monitoimiaminettä.



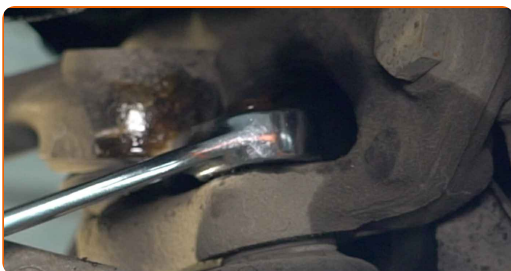
7

Kierrä irti kiinnike, joka yhdistää tukivarren alikehykseen. Käytä yhdistelmäavainta nro 21. Käytä Torx-avainta E20. Käytä kiintolenkkiavainta.



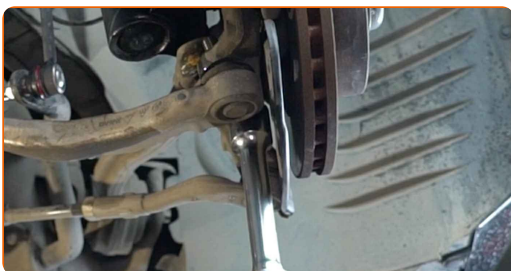
8

Irraita pallonivelen kiinnikkeet olka-akselista. Käytä yhdistelmäavainta nro 21.

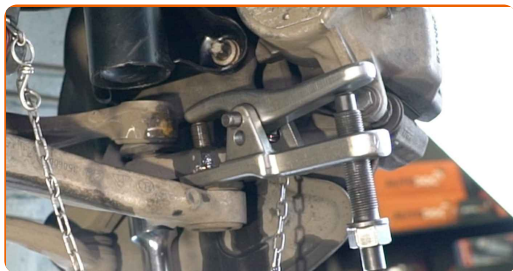


9

Tue olka-akseli. Käytä vaihteistonostinta.



10 Irroita pallonivel olka-akselista. Käytä pallonivelen ulosvedintä.



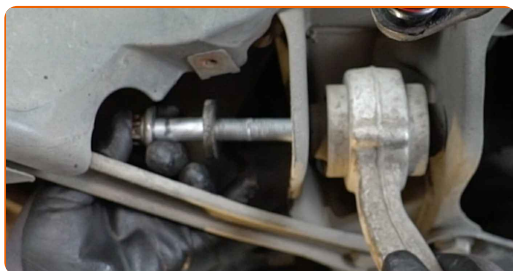
11 Irroita olka-akselin alapuolella oleva tuki.



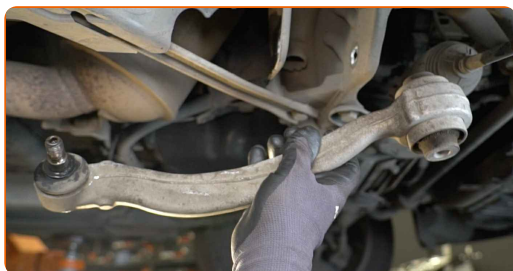
AUTODOC suosittelee:

- **Vaihto:** etummainen alatukivarsi – Mercedes W204. Laske vaihteistonostin tasaisesti, ilman nykäyksiä, jotta komponentit ja mekanismit eivät vaurioidu.

12 Irrota kiinnityspultti.



13 Irroita tukivarsi.



14

Puhdista jousituksen tukivarren asennuskohdat. Käytä teräsharjaa. Levitä WD-40-monitoimiaminettä.



15

Asenna uusi tukivarsi paikoilleen.



Vaihto: etummainen alatukivarsi – Mercedes W204. AUTODOCin vinkki:

- Käytä asennuksessa ainoastaan uusia pultteja ja muttereita.

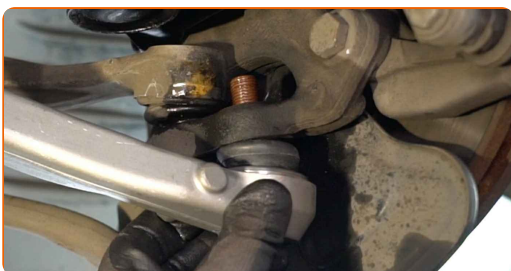
16

Asenna kiinnityspultti.



17

Kiinnitä pallonivel olka-akseliin.



18

Tue olka-akseli. Käytä vaihteistonostinta.



AUTODOC suosittelee:

- Kiristääksesi kiinnikkeet oikein, sinun on tunkattava jousituksen osat ylös niiden työasentoon.

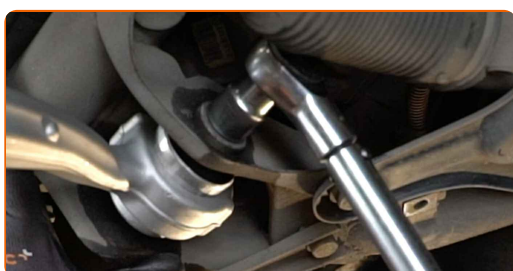
19

Kiristä kiinnike, joka yhdistää pallonivelen olka-akseliin. Käytä yhdistelmäavainta nro 22. Käytä momenttiavainta. Kiristä sitä 50 Nm vääntömomentilla.+60°



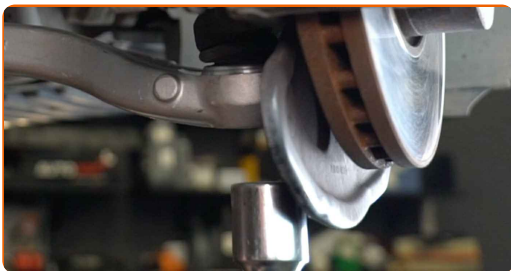
20

Kiristä kiinnike, joka yhdistää tukivarren alikehykseen. Käytä yhdistelmäavainta nro 21. Käytä Torx-avainta E20. Käytä momenttiavainta. Kiristä sitä 80 Nm vääntömomentilla.+120°



21

Irroita olka-akselin alapuolella oleva tuki.

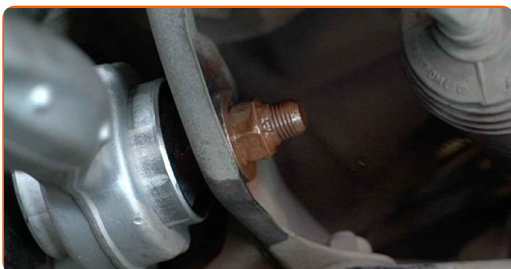


AUTODOC suosittelee:

- Vaihto: etummainen alatukivarsi – Mercedes W204. Laske vaihteistonostin tasaisesti, ilman nykäyksiä, jotta komponentit ja mekanismit eivät vaurioidu.

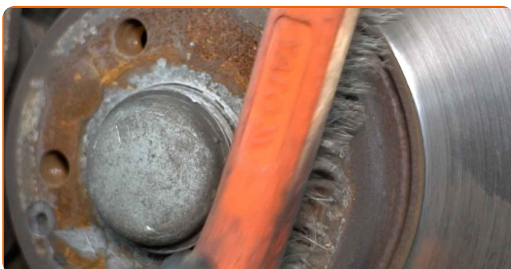
22

Käsittele kaikki tukivarren jouset. Käytä kuparitahnaa.



23

Puhdista vanteen kiinnityskohta. Käytä teräsharjaa.



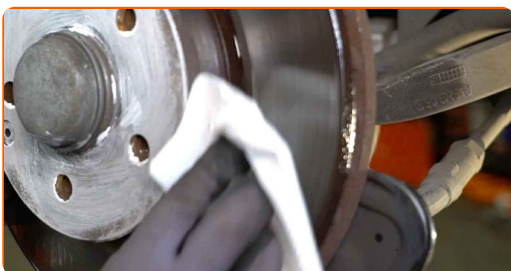
24

Käsittele jarrulevyn ja pyörän vanteen kosketuspinta. Käytä keraamista tahnaa.



25

Puhdista jarrulevyn pinta. Käytä jarrunpuhdistusainetta.



AUTODOC suosittelee:

- Kun olet levittänyt aineen, odota muutama minuutti.

26

Asenna pyörä.

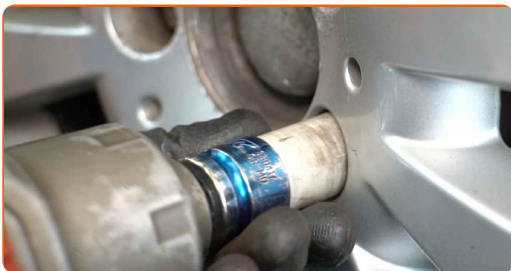


AUTODOC suosittelee:

- Varoitus! Vammojen välttämiseksi pidä pyörää kiinni, kun ruuvaat auton kiinnityspultit kiinni. Mercedes W204

27

Ruuvaa pyöränpultit kiinni. Käytä vannehylsyä nro 17.



28

Laske auto ja kiristä pyörän pultit ristikkäin. Käytä vannehylsyä nro 17. Käytä momenttiavainta. Kiristä sitä 130 Nm vääntömomentilla.



29

Poista tunkit ja kiilat.



HYVÄÄ TYÖTÄ! 

KATSO LISÄÄ OHJEITA

AUTODOC – LAADUKKAAT JA EDULLISET AUTONOSAT NETISTÄ

AUTODOC-MOBIILISOVELLUS: SAAT LOISTAVIA TARJOUKSIA
SAMALLA, KUN OSTELET KÄTEVÄSTI



+ AUTODOC

GET IT ON
Google Play

Download on the
App Store

Download

SUURI VALIKOIMA VARAOSIA AUTOLLES!

OSTA VARAOSIA MERCEDES-AUTOON

ALATUKIVARSI: LAAJA VALIKOIMA

VALITSE AUTONOSAT MERCEDES W204 -MALLIIN

ALATUKIVARSI MERCEDES-AUTOON: OSTA NYT

**ALATUKIVARSI MERCEDES W204 -AUTOON: PARHAAT
DIILIT & TARJOUKSET**

VASTUUVAPAAUS:

Dokumentti sisältää vain yleisiä suosituksia, joista voi olla apua vaihto- tai korjaustöissä. AUTODOC ei vastaa korjaus- ja vaihtotöiden yhteydessä vääränlaisen käytön tai annettujen tietojen väärinymmärtämisen vuoksi tapahtuneista menetyksistä, loukkaantumisista eikä omaisuuden vaurioitumisesta.

AUTODOC ei vastaa näiden ohjeiden mahdollisista virheistä tai epäselvyyksistä. Tiedot on annettu yksinomaan informaatiotarkoituksessa eivätkä ne korvaa asiantuntijan neuvoja.

AUTODOC ei vastaa laitteiden, työkalujen eikä autonosien vääränlaisesta tai vaarallisesta käytöstä. AUTODOC kehottaa varovaisuuteen ja turvallisuusmääräysten noudattamiseen korjaus- ja vaihtotöissä. Muista: huonolaatuiset autonosat eivät takaa riittävää tieturvallisuutta.

© Copyright 2022 – Kaikki tämän verkkosivuston sisältö, etenkin tekstit, valokuvat ja grafiikat, on tekijänsuojan alaista. AUTODOC GmbH pidättää kaikki oikeudet, mukaan lukien kopiointi-, julkaisu-, muokkaus- ja käännösoikeudet.