



Kuinka vaihtaa lambda  
anturi **CITROËN**  
**BERLINGO Umpikori**  
**(B9)**-autoon – vaihto-ohje

## SAMANKALTAINEN OHJEVIDEO



Tällä videolla näytetään samanlaisen auton osan vaihtotoimenpide toisessa ajoneuvossa

**i Tärkeää!**

Näitä vaihtoon liittyviä ohjeita ei voida soveltaa:

CITROËN BERLINGO Umpikori (B9) 1.6 VTi 120, CITROËN BERLINGO Umpikori (B9) 1.6 VTi 95

Työvaiheet saattavat vaihdella hieman auton rakenteen perusteella.

Tämä opas on luotu perustuen samanlaisen auton osan vaihtotoimenpiteeseen ajoneuvossa: PEUGEOT 207 Hatchback 1.6 16V VTi

**VAIHTO: LAMBDA ANTURI – CITROËN BERLINGO  
UMPIKORI (B9). TYÖKALUT, JOITA SAATAT TARVITA:**



- Teräsharja
- WD-40-monitoimiaiaine
- Elektroniikan puhdistusspray
- Kuparitahna
- Momenttiavain
- Yhdistelmäavain nro 22
- 22 mm lambda-anturin hylsy
- Kiintolenkkiavain
- Kierretappi
- Lokasuojan suojapeite

**Osta työkaluja**

Vaihto: lambda anturi – CITROËN BERLINGO Umpikori (B9). AUTODOCin asiantuntijat suosittelevat:

- Kun olet vaihtanut happianturin, poista vikakoodi elektronisesta ohjausyksiköstä ja anna ECU:n mukautua uuteen anturiin.
- Käynnistä moottori ennen työskentelyn aloittamista ja anna sen lämmetä käyttölämpötilaan.
- Huom! Kaikki työ CITROËN BERLINGO Umpikori (B9) -auton parissa – tulee tehdä moottorin ollessa sammutettuna.

## SUORITA VAIHTAMINEN SEURAAVASSA JÄRJESTYKSESSÄ:

1

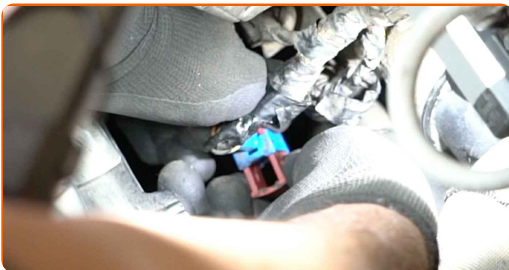
Avaa konepelti.

2

Käytä suojapeitettä suojaamaan auton maalipinta ja muoviset osat.

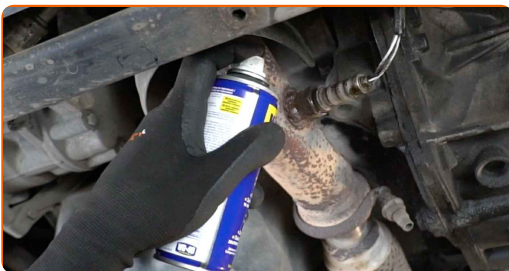
3

Irrota happianturin liitin.



4

Puhdista happianturin kiinnike. Käytä teräsharjaa. Levitä WD-40-monitoimiaiainetta.



5

Kierrä happianturin kiinnike irti. Käytä 22 mm lambda-anturin hylsyä. Käytä kiintolenkkiavainta.



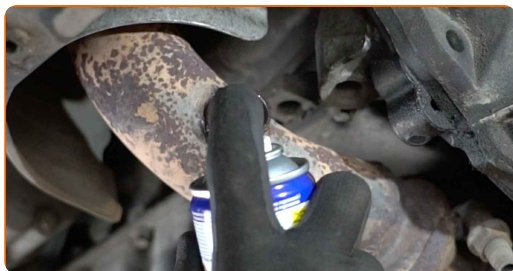
6

Poista happianturi.



7

Puhdista happianturin asennuspaikka. Levitä WD-40-monitoimiaminetta.



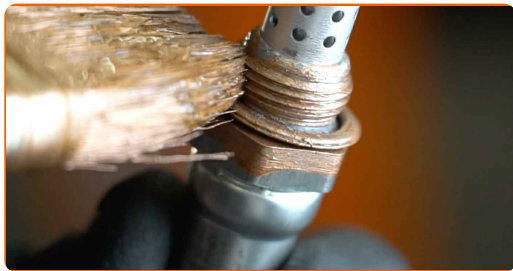
8

Katkaise uuden happianturin lanka. Käytä kierretappia. Käytä kiintolenkkiavainta.



9

Käsittele happianturia. Käytä kuparitahnaa.



**10** Asenna uusi happianturi.



**11** Kiristä happianturin kiinnike. Käytä yhdistelmäavainta nro 22. Käytä momenttiavainta. Kiristä sitä 47 Nm vääntömomentilla.



**12** Käsittele happianturin liittintä. Käytä silikonirasvaa.



**13** Liitä happianturin liitin.



**14** Ota suojapeite pois.

15

Sulje konepelti.

**HYVÄÄ TYÖTÄ!** 

**KATSO LISÄÄ OHJEITA**

## AUTODOC – LAADUKKAAT JA EDULLISET AUTONOSAT NETISTÄ

AUTODOC-MOBIILISOVELLUS: SAAT LOISTAVIA TARJOUKSIA  
SAMALLA, KUN OSTELET KÄTEVÄSTI



**+ AUTODOC**

GET IT ON  
**Google Play**

Download on the  
**App Store**

**Download**

**SUURI VALIKOIMA VARAOSIA AUTOLLES!**

**LAMBDA ANTURI: LAAJA VALIKOIMA**

### **VASTUUVAPAAUS:**

Dokumentti sisältää vain yleisiä suosituksia, joista voi olla apua vaihto- tai korjaustöissä. AUTODOC ei vastaa korjaus- ja vaihtotöiden yhteydessä vääränlaisen käytön tai annettujen tietojen vääринymmärtämisen vuoksi tapahtuneista menetyksistä, loukkaantumisista eikä omaisuuden vaurioitumisesta.

AUTODOC ei vastaa näiden ohjeiden mahdollisista virheistä tai epäselvyyksistä. Tiedot on annettu yksinomaan informaatiotarkoituksessa eivätkä ne korvaa asiantuntijan neuvoja.

AUTODOC ei vastaa laitteiden, työkalujen eikä autonosten vääränlaisesta tai vaarallisesta käytöstä. AUTODOC kehottaa varovaisuuteen ja turvallisuusmääräysten noudattamiseen korjaus- ja vaihtotöissä. Muista: huonolaatuiset autonosat eivät takaa riittävää tieturvallisuutta.

© Copyright 2022 – Kaikki tämän verkkosivuston sisältö, etenkin tekstit, valokuvat ja grafiikat, on tekijänsuojan alaista. AUTODOC GmbH pidättää kaikki oikeudet, mukaan lukien kopiointi-, julkaisu-, muokaus- ja käännösoikeudet.