



Kuinka vaihtaa
etummainen alatukivarsi
CITROËN C2 Enterprise
(JG)-autoon – vaihto-ohje

SAMANKALTAINEN OHJEVIDEO



Tällä videolla näytetään samanlaisen auton osan vaihtotoimenpide toisessa ajoneuvossa

Tärkeää!

Näitä vaihtoon liittyviä ohjeita ei voida soveltaa:

CITROËN C2 Enterprise (JG) 1.4 HDi, CITROËN C2 Enterprise (JG) 1.1

Työvaiheet saattavat vaihdella hieman auton rakenteen perusteella.

Tämä opas on luotu perustuen samanlaisen auton osan vaihtotoimenpiteeseen ajoneuvossa: CITROËN C3 I Hatchback (FC, FN) 1.4 i

**VAIHTO: ETUMMAINEN ALATUKIVARSI – CITROËN C2
ENTERPRISE (JG). TARVITSEMASI TYÖKALUT:**



- Teräsharja
- WD-40-monitoimiaine
- Jarrunpuhdistusaine
- Kuparitahna
- Yhdistelmäavain nro 14
- Hylsyavain nro 16
- 12-kulmainen hylsy nro 22
- Vannehylsy nro 17
- Kiintolenkkiavain
- Momenttiavain
- Meisti
- Vasara
- Kierreleuan väännin
- Sorkkarauta
- Vaihteistonostin
- Jarrukiila

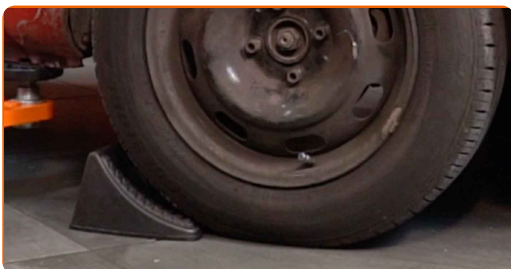
Osta työkaluja

Vaihto: etummainen alatukivarsi – CITROËN C2 Enterprise (JG). AUTODOC suosittelee:

- Vaihto suoritetaan samalla tavalla alatukivarren oikealle ja vasemmalle puolelle.
- Kaikki työvaiheet suoritetaan moottori sammutettuna.

VAIHTO: ETUMMAINEN ALATUKIVARSI – CITROËN C2 ENTERPRISE (JG). KÄYTÄ SEURAAVAA MENETELMÄÄ:

1 Tue pyörät kiiloilla.



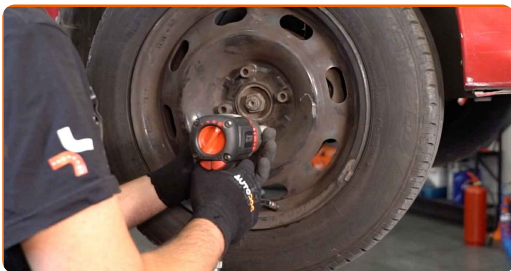
2 Löysää pyörän asennuspultteja. Käytä vannehylsyä nro 17.



3 Nosta auton keula ylös ja tue se.

4

Ruuvaa pyöränpultit irti.

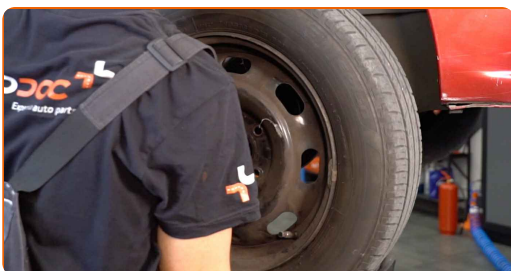


Vaihto: etummainen alatukivarsi – CITROËN C2 Enterprise (JG). AUTODOCin asiantuntijat suosittelevat:

- Jotta vältät vahingot, pitele pyörää ylhäällä, kun ruuvaat pultteja irti.

5

Irrota pyörä.



6

Puhdista tukivarren kaikki jouset. Käytä teräsharjaa. Levitä WD-40-monitoimijainetta.

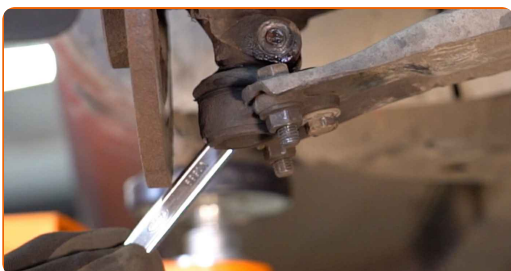


Vaihto: etummainen alatukivarsi – CITROËN C2 Enterprise (JG). AUTODOCin vinkki:

- Kun olet levittänyt aineen, odota muutama minuutti.
- Käytä suojalaseja.

7

Irrota pallonivelen kiinnikkeet olka-akselista. Käytä hylsyä nro 16. Käytä yhdistelmäavainta nro 14.



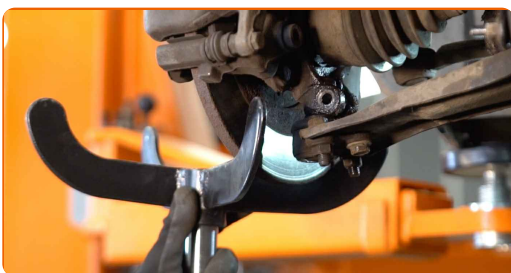
8

Irrota kiinnityspultti.



9

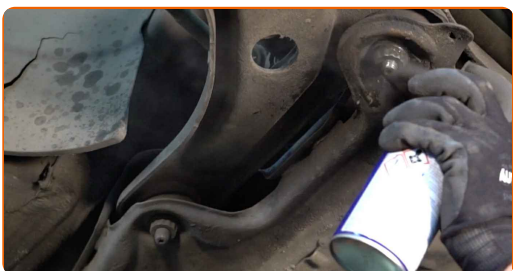
Tue olka-akseli. Käytä vaihteistonostinta.



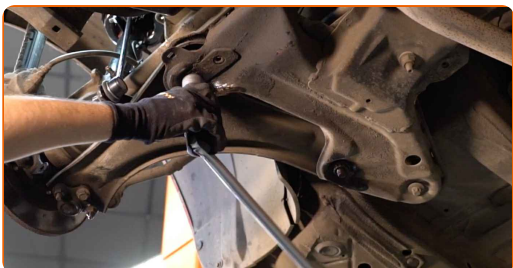
10 Irroita alempi tukivarsi olka-akselista. Käytä sorkkarautaa.



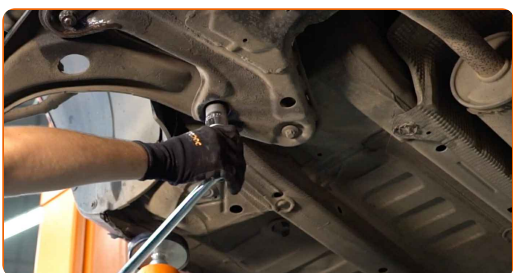
11 Puhdista tukivarren kaikki jouset. Käytä teräsharjaa. Levitä WD-40-monitoimiaiainetta.



12 Irroita etutukivarren kiinnikkeet. Käytä 12-kulmaista hylsyä nro 22. Käytä kierreleuan väännintä.

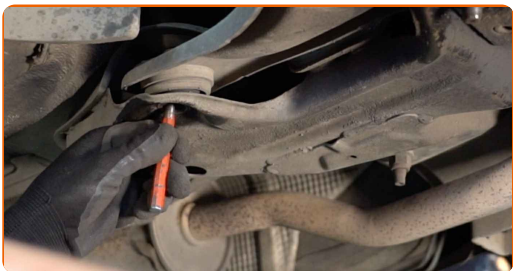


13 Ruuvaa irti takakiinnike, joka yhdistää kolmiotukivarren apurunkoon. Käytä 12-kulmaista hylsyä nro 22. Käytä kierreleuan väännintä.



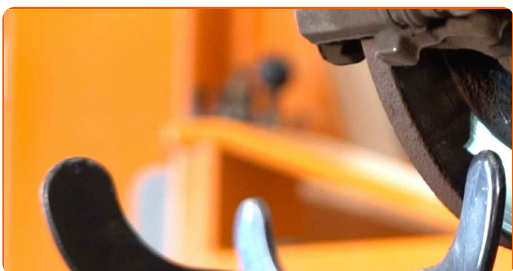
14

Irrota kiinnitysruuvit. Käytä meistiä. Käytä vasaraa.



15

Irrota olka-akselin alapuolella oleva tuki.



AUTODOC suosittelee:

- Vaihto: etummainen alatukivarsi – CITROËN C2 Enterprise (JG). Laske vaihteistonostin tasaisesti, ilman nykäyksiä, jotta komponentit ja mekanismit eivät vaurioidu.

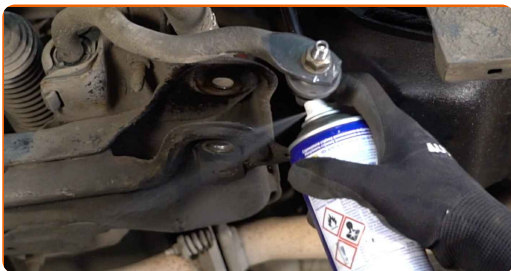
16

Irrota tukivarsi. Käytä sorkkarautaa.



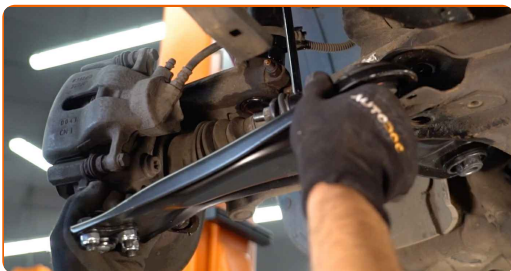
17

Puhdista kiinnityskohdat ja jousituksen tukivarren kierre. Käytä teräsharjaa.



18

Asenna uusi tukivarsi paikoilleen. Käytä sorkkarautaa.



Vaihto: etummainen alatukivarsi – CITROËN C2 Enterprise (JG). Vinkki:

- Käytä asennuksessa ainoastaan uusia pultteja ja muttereita.
- Varo ettet vaurioita pallonivelen suojusta.

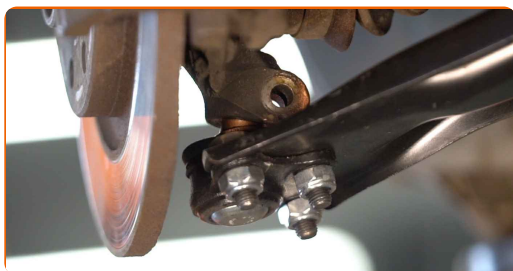
19

Asenna kiinnityspultit. Käytä sorkkarautaa.



20

Kiinnitä alatukivarsi olka-akseliin.



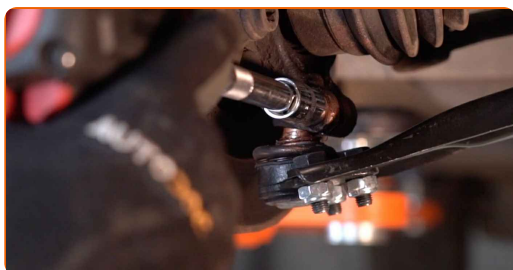
21

Asenna kiinnityspultti. Käytä vasaraa.



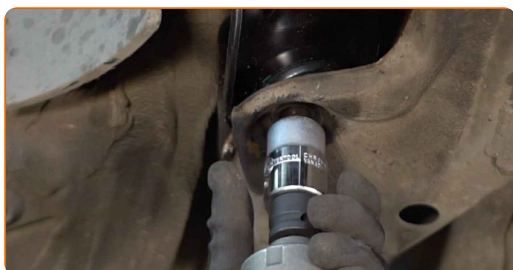
22

Ruuvaa kiinnikkeet kiinni palloniveleen. Käytä hylsyä nro 16. Käytä kiintolenkkiavainta.



23

Kiristä takatukivarren kiinnikkeet. Käytä 12-kulmaista hylsyä nro 22.



24

Kiristä etutukivarren kiinnikkeet. Käytä 12-kulmaista hylsyä nro 22.



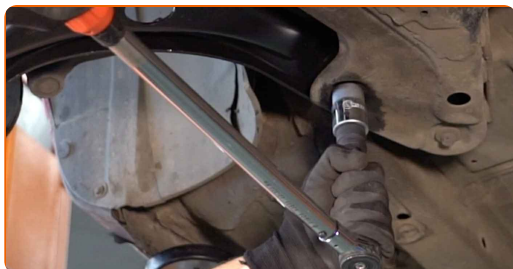
25

Kiristä etukiinnike, joka yhdistää tukivarren apurunkoon. Käytä 12-kulmaista hylsyä nro 22. Käytä momenttiavainta. Kiristä sitä 126 Nm vääntömomentilla.



26

Kiristä kolmiotukivarren takakiinnike. Käytä 12-kulmaista hylsyä nro 22. Käytä momenttiavainta. Kiristä sitä 126 Nm vääntömomentilla.



27

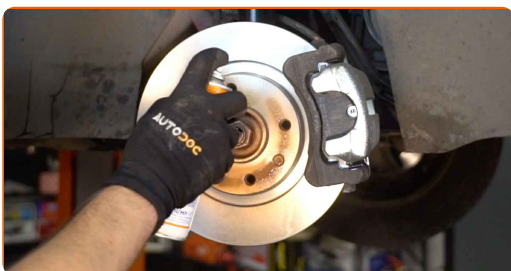
Kiristä pallonivelen kiinnikkeet. Käytä yhdistelmäavainta nro 14. Käytä hylsyä nro 16. Käytä momenttiavainta. Kiristä sitä 44 Nm vääntömomentilla.



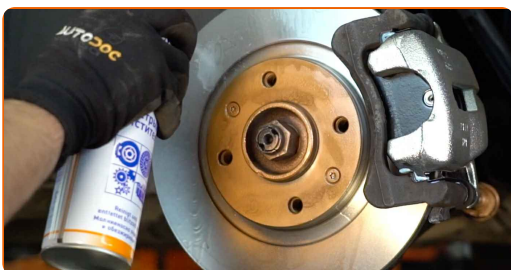
28 Käsittele kaikki tukivarren jouset. Käytä kuparitahnaa.



29 Käsittele jarrulevyn ja pyörän vanteen kosketuspinta. Käytä kuparitahnaa.



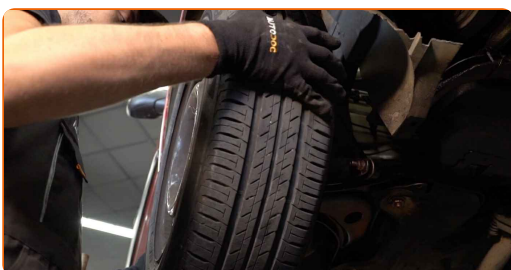
30 Puhdista jarrulevyn pinta. Käytä jarrunpuhdistusainetta.



AUTODOC suosittelee:

- **Vaihto:** etummainen alatukivarsi – CITROËN C2 Enterprise (JG). Odota muutama minuutti ruiskun levittämisen jälkeen.

31 Asenna pyörä.

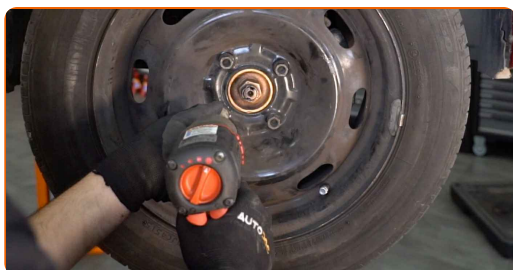


Vaihto: etummainen alatukivarsi – CITROËN C2 Enterprise (JG). AUTODOCin asiantuntijoiden vinkki:

- Jotta vältät loukkaantumiset, pitele pyörää ylhäällä, kun ruuvaat kiinnityspultteja.

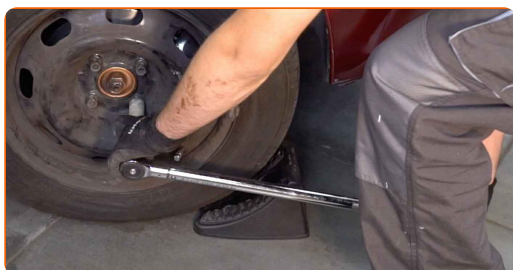
32

Ruuvaa pyöränpultit kiinni. Käytä vannehylsyä nro 17.



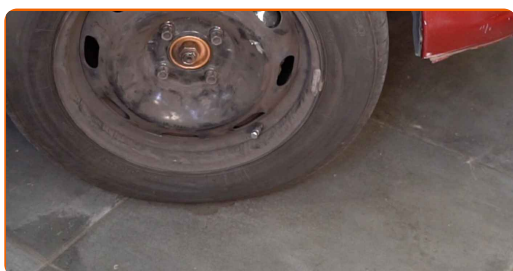
33

Laske auto ja kiristä pyörän pultit ristikkäin. Käytä momenttiavainta. Kiristä sitä 90 Nm vääntömomentilla.



34

Poista tunkit ja kiilat.



HYVÄÄ TYÖTÄ! 

KATSO LISÄÄ OHJEITA

AUTODOC – LAADUKKAAT JA EDULLISET AUTONOSAT NETISTÄ

AUTODOC-MOBIILISOVELLUS: SAAT LOISTAVIA TARJOUKSIA
SAMALLA, KUN OSTELET KÄTEVÄSTI



SUURI VALIKOIMA VARAOSIA AUTOLLES!

ALATUKIVARSI: LAAJA VALIKOIMA

VASTUUVAPAAUS:

Dokumentti sisältää vain yleisiä suosituksia, joista voi olla apua vaihto- tai korjaustöissä. AUTODOC ei vastaa korjaus- ja vaihtotöiden yhteydessä väärinlaisen käytön tai annettujen tietojen väärintymmärtämisen vuoksi tapahtuneista menetyksistä, loukkaantumisista eikä omaisuuden vaurioitumisesta.

AUTODOC ei vastaa näiden ohjeiden mahdollisista virheistä tai epäselvyyksistä. Tiedot on annettu yksinomaan informaatiotarkoituksessa eivätkä ne korvaa asiantuntijan neuvoja.

AUTODOC ei vastaa laitteiden, työkalujen eikä autonosten väärinlaisesta tai vaarallisesta käytöstä. AUTODOC kehottaa varovaisuuteen ja turvallisuusmääräysten noudattamiseen korjaus- ja vaihtotöissä. Muista: huonolaatuiset autonosat eivät takaa riittävää tieturvallisuutta.

© Copyright 2022 – Kaikki tämän verkkosivuston sisältö, etenkin tekstit, valokuvat ja grafiikat, on tekijänsuojan alaista. AUTODOC GmbH pidättää kaikki oikeudet, mukaan lukien kopiointi-, julkaisu-, muokaus- ja käännösoikeudet.