



Kuinka vaihtaa moottorin  
kumityyny taakse  
**CITROËN DS3 Cabriolet-**  
autoon – vaihto-ohje

## SAMANKALTAINEN OHJEVIDEO



Tällä videolla näytetään samanlaisen auton osan vaihtotoimenpide toisessa ajoneuvossa

### Tärkeää!

Näitä vaihtoon liittyviä ohjeita ei voida soveltaa:

CITROËN DS3 Cabriolet 1.6 VTi 120

Työvaiheet saattavat vaihdella hieman auton rakenteen perusteella.

Tämä opas on luotu perustuen samanlaisen auton osan vaihtotoimenpiteeseen ajoneuvossa: PEUGEOT 207 Hatchback 1.6 16V VTi

**VAIHTO: MOOTTORIN KUMITYYNY – CITROËN DS3 CABRIOLET. TARVITSEMASI TYÖKALUT:**



- Teräsharja
- WD-40-monitoimiaine
- Kuparitahna
- Momenttiavain
- Hylsyavain nro 16
- Kiintolenkkiavain
- Sorkkarauta
- Vaihteistonostin
- Lokasuojan suojapeite

**Osta työkaluja**

Vaihto: moottorin kumityyny – CITROËN DS3 Cabriolet. AUTODOC suosittelee:

- Kaikki työvaiheet suoritetaan moottori sammutettuna.

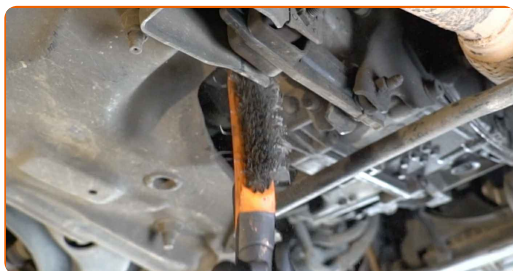
## SUORITA VAIHTAMINEN SEURAAVASSA JÄRJESTYKSESSÄ:

1 Avaa konepelti.

2 Käytä suojapeitettä suojaamaan auton maalipinta ja muoviset osat.

3 Nosta autoa käyttämällä autonostinta tai aseta se rasvamontun päälle.

4 Puhdista moottorintuen kiinnikkeet. Käytä teräsharjaa. Levitä WD-40-monitoimiainetta.



5 Tue vaihdelaatikko. Käytä vaihteistonostinta.

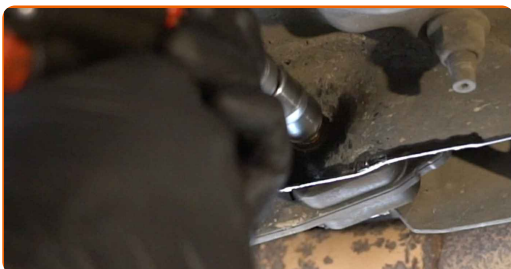


Vaihto: moottorin kumityyny – CITROËN DS3 Cabriolet. Vinkki:

- Varmista, että vaihdelaatikko tuetaan (ei roiku).

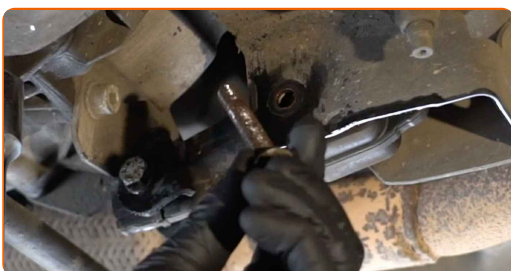
6

Kierrä kiinnikkeet irti, jotka yhdistävät moottorin kumityynyn auton koriin. Käytä hylsyä nro 16. Käytä kiintolenkkiavainta.



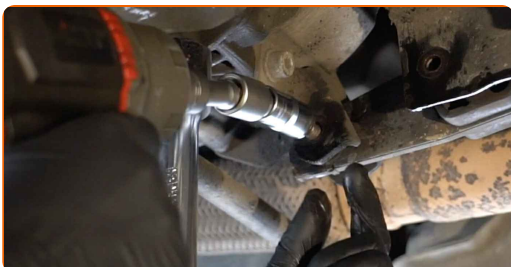
7

Irrota kiinnityspultti.



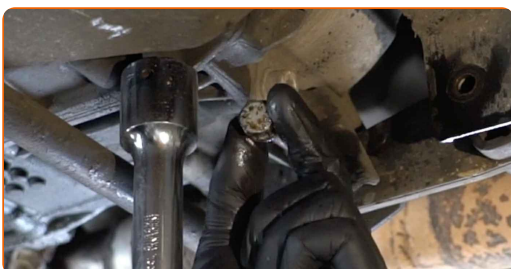
8

Ruuvaa irti kiinnike, joka yhdistää moottorintuen vaihdelaatikon koteloon. Käytä hylsyä nro 16. Käytä kiintolenkkiavainta.



9

Irrota kiinnityspultti.



10

Poista moottorin kiinnike.



Vaihto: moottorin kumityyny – CITROËN DS3 Cabriolet. Ammattilaiset suosittelevat:

- Tarkista varovaisesti toiset moottorin kiinnikkeet ja vaihda ne, jos tarvittavaa.

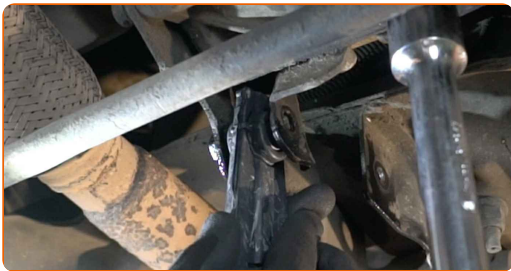
11

Puhdista moottorin kannakkeen asennusjalusta. Käytä teräsharjaa. Levitä WD-40-monitoimiaminetta.



12

Asenna moottorin kannake sen asennusjalustaan.



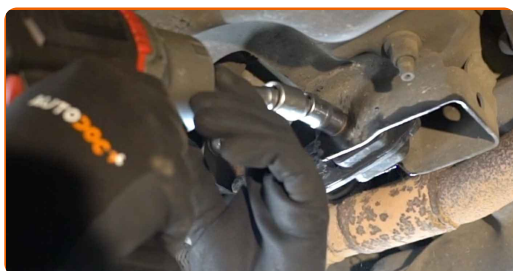
13

Asenna kiinnityspultit. Käytä sorkkarautaa.



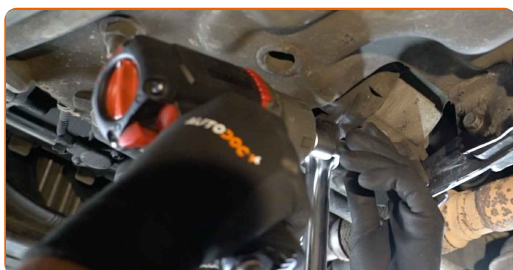
14

Kierrä kiinnikkeet kiinni, jotka yhdistävät moottorin kumityynyn auton koriin. Käytä hylsyä nro 16. Käytä kiintolenkkiavainta.



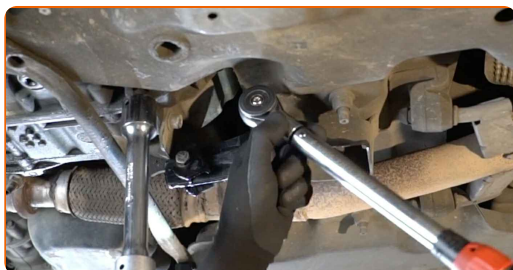
15

Ruuvaa kiinni moottorintuen kiinnike, joka yhdistää sen vaihdelaatikon koteloon. Käytä hylsyä nro 16. Käytä kiintolenkkiavainta.



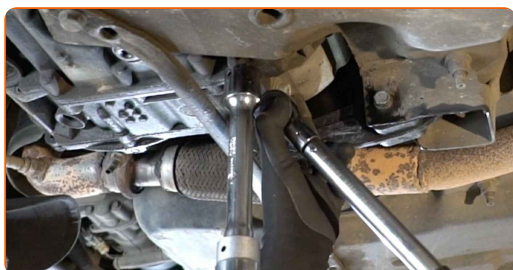
16

Kiristä kiinnikkeet, jotka yhdistävät moottorin kumityynyn auton koriin. Käytä hylsyä nro 16. Käytä momenttiavainta. Kiristä sitä 60 Nm vääntömomentilla.



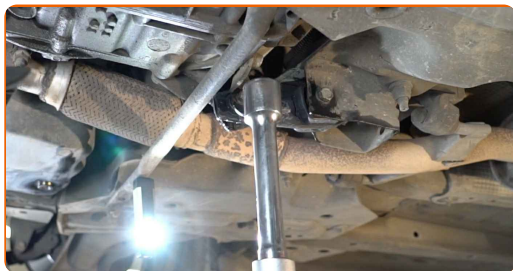
17

Kiristä kiinnityspultti, joka yhdistää moottorintuen vaihdelaatikon koteloon. Käytä hylsyä nro 16. Käytä momenttiavainta. Kiristä sitä 60 Nm vääntömomentilla.



18

Poista tuki vaihdelaatikon alta.

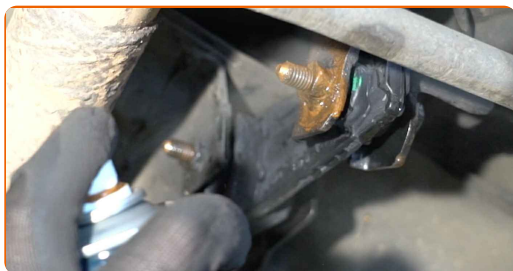


### AUTODOC suosittelee:

- CITROËN DS3 Cabriolet – Älä laske vaihteistonostinta liian nopeasti, jotta auton komponentit ja mekanismit eivät vaurioidu.

19

Käsittele moottorin tukikumin kiinnikkeet. Käytä kuparitahnaa.



20

Laske autoa.

21

Ota suojapeite pois.

22

Sulje konepelti.

**HYVÄÄ TYÖTÄ!** 

**KATSO LISÄÄ OHJEITA**



## AUTODOC – LAADUKKAAT JA EDULLISET AUTONOSAT NETISTÄ

AUTODOC-MOBIILISOVELLUS: SAAT LOISTAVIA TARJOUKSIA  
SAMALLA, KUN OSTELET KÄTEVÄSTI



**+ AUTODOC**

GET IT ON  
**Google Play**

Download on the  
**App Store**

**Download**

**SUURI VALIKOIMA VARAOSIA AUTOLLES!**

**MOOTTORIN KUMITYYNY: LAAJA VALIKOIMA**

### **VASTUUVAPAAUS:**

Dokumentti sisältää vain yleisiä suosituksia, joista voi olla apua vaihto- tai korjaustöissä. AUTODOC ei vastaa korjaus- ja vaihtotöiden yhteydessä vääränlaisen käytön tai annettujen tietojen vääринymmärtämisen vuoksi tapahtuneista menetyksistä, loukkaantumisista eikä omaisuuden vaurioitumisesta.

AUTODOC ei vastaa näiden ohjeiden mahdollisista virheistä tai epäselvyyksistä. Tiedot on annettu yksinomaan informaatiotarkoituksessa eivätkä ne korvaa asiantuntijan neuvoja.

AUTODOC ei vastaa laitteiden, työkalujen eikä autonosien vääränlaisesta tai vaarallisesta käytöstä. AUTODOC kehottaa varovaisuuteen ja turvallisuusmääräysten noudattamiseen korjaus- ja vaihtotöissä. Muista: huonolaatuiset autonosat eivät takaa riittävää tieturvallisuutta.

© Copyright 2023 – Kaikki tämän verkkosivuston sisältö, etenkin tekstit, valokuvat ja grafiikat, on tekijänsuojan alaista. AUTODOC SE pidättää kaikki oikeudet, mukaan lukien kopiointi-, julkaisu-, muokaus- ja käännösoikeudet.