



Kuinka vaihtaa ABS
anturi taakse **Honda**
Civic 8-autoon – vaihto-
ohje

OHJEVIDEO

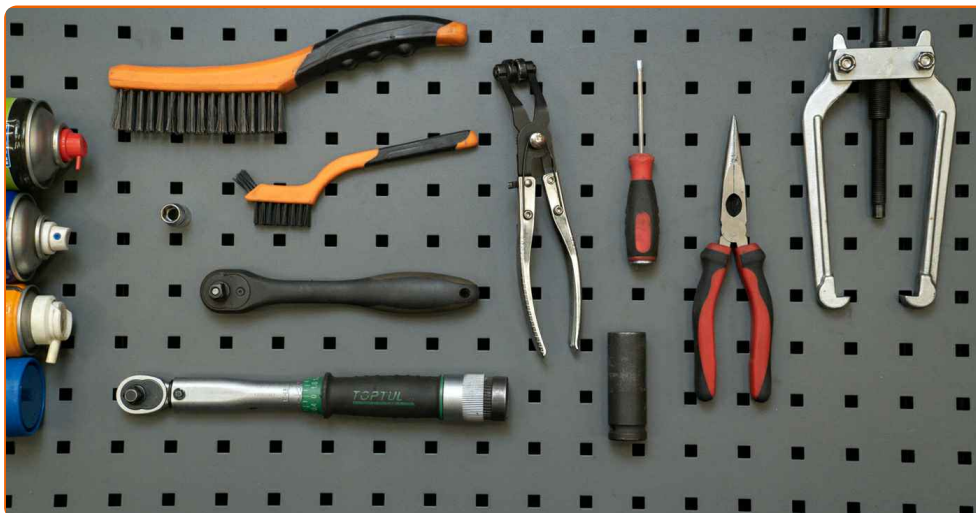
**i Tärkeää!**

Näitä vaihtoon liittyviä ohjeita ei voida soveltaa:

HONDA CIVIC VIII Hatchback (FN, FK) 1.4 (FK1), HONDA CIVIC VIII Hatchback (FN, FK) 2.2 CTDi (FK3), HONDA CIVIC VIII Hatchback (FN, FK) 2.0 R, HONDA CIVIC VIII Hatchback (FN, FK) 1.4 (FK1, FN4), HONDA CIVIC VIII Hatchback (FN, FK) 2.0 i-VTEC Type R (FN2)

Työvaiheet saattavat vaihdella hieman auton rakenteen perusteella.

**VAIHTO: ABS ANTURI – HONDA CIVIC 8. TYÖKALUT,
JOITA SAATAT TARVITA:**



- Teräsharja
- Nyloninen puhdistusharja
- WD-40-monitoimiaiaine
- Yleispuhdistussuihke
- Jarrunpuhdistusaine
- Silikonirasva
- Yleisrasva
- Keraaminen tahna
- Momenttiavain
- Hylsyavain nro 10
- Vannehylsy nro 19
- Kiintolenkkiavain
- Kierreleuan väännin
- Kiinnikkeiden irrotustyökalu
- Tasapäinen ruuvimeisseli
- Pitkät kärkipihdit
- Ulosvetäjä
- Jarrukiila

OSTA TYÖKALUJA

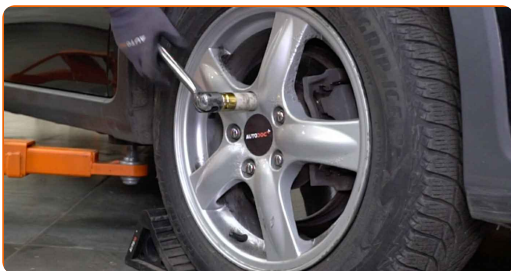
Vaihto: ABS anturi – Honda Civic 8. AUTODOC suosittelee:

- Kaikki työvaiheet suoritetaan moottori sammutettuna.

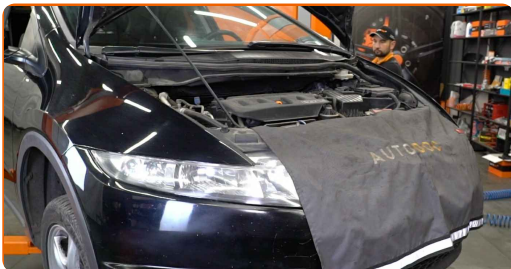
VAIHTO: ABS ANTURI – HONDA CIVIC 8. SUORITA SEURAAVAT VAIHEET:

1 Tue pyörät kiiloilla.

2 Löysää pyöränpultteja. Käytä vannehylsyä nro 19. Käytä kierreleuan väännintä.



3 Nosta autoa.



Vaihto: ABS anturi – Honda Civic 8. Vinkki:

- Jos käytät tunkkia, varmista, että se on tasaisella alustalla, jolla ei ole lainkaan epätasaisuuksia.
- Varmista, että tuet auton lisäksi autopukeilla.

4

Ruuvaa pyöränpultit irti.



AUTODOC suosittelee:

- Varoitus! Vammojen välttämiseksi pidä pyörää kiinni, kun ruuvaat kiinnityspultit irti. Honda Civic 8

5

Irrota pyörä.



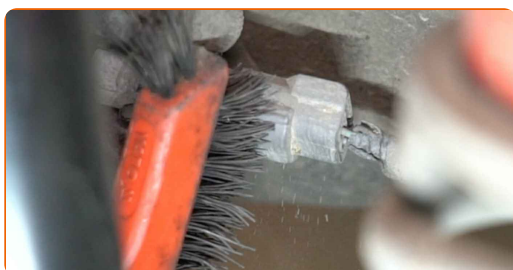
6

Irrota ABS-anturin johdot. Käytä kiinnikkeiden irrotustyökalua. Käytä tasapäistä ruuvimeisseliä.

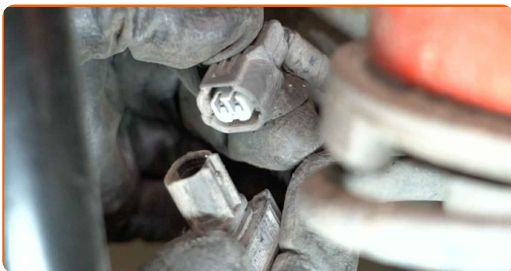


7

Puhdista ABS-anturin liitin. Käytä nylonista puhdistusharjaa.



8 Irrota ABS-anturin liitin.



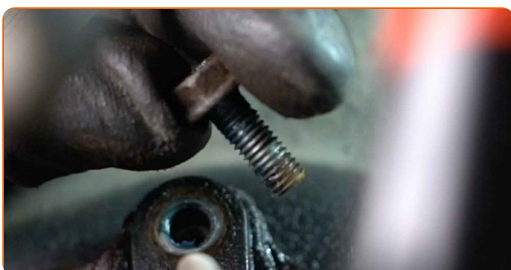
9 Puhdista ABS-anturin kiinnike. Käytä teräsharjaa. Levitä WD-40-monitoimiaiainetta.



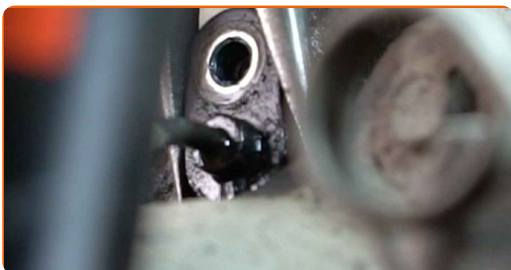
10 Kierrä irti ABS-anturin kiinnike. Käytä hylsyä nro 10. Käytä kiintolenkkiavainta.



11 Irrota kiinnityspultti.



12 Poista ABS-anturi. Käytä pitkiä kärkipihtejä.



13

Käsittele ABS-anturin asennuspaikka. Käytä teräsharjaa. Käytä yleispuhdistussprayta.



14

Käsittele ABS-anturin liittintä. Käytä silikonirasvaa.



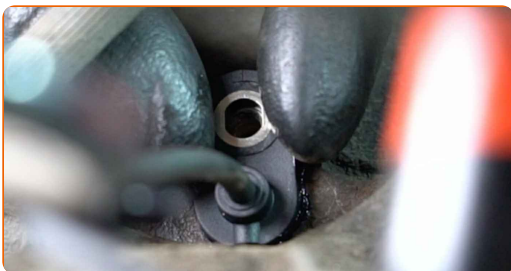
15

Käsittele ABS-anturin asennuspaikka. Käytä yleisrasvaa.



16

Asenna ABS-anturi.

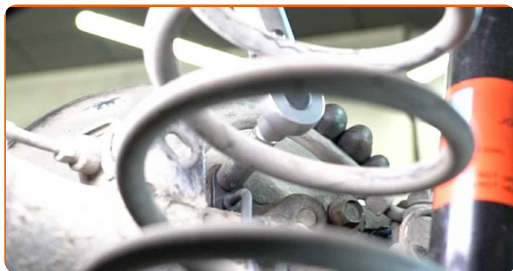


17

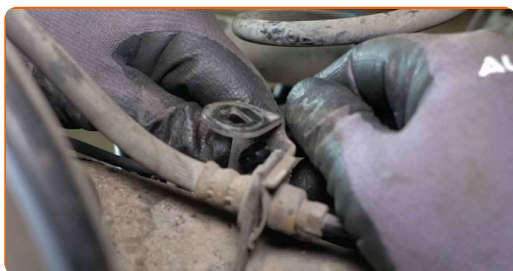
Asenna kiinnityspultti.



18 Kiristä ABS-anturin kiinnike. Käytä hylsyä nro 10. Käytä momenttiavainta. Kiristä sitä 10 Nm vääntömomentilla.



19 Kytke ABS-anturin johdot.



20 Kiinnitä ABS-anturin liitin.



21 Puhdista vanteen kiinnityskohta. Käytä teräsharjaa.



22 Käsittele jarrulevyn ja pyörän vanteen kosketuspinta. Käytä keraamista tahnaa.



23

Puhdista jarrulevyn pinta. Käytä jarrunpuhdistusainetta.



24

Asenna pyörä.

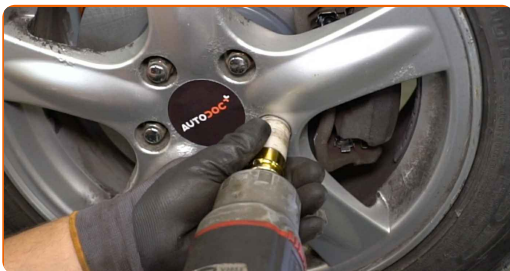


Vaihto: ABS anturi – Honda Civic 8. AUTODOCin asiantuntijoiden vinkki:

- Jotta vältät loukkaantumiset, pitele pyörää ylhäällä, kun ruuvaat kiinnityspultteja.

25

Ruuvaa pyöränpultit kiinni. Käytä vannehylsyä nro 19. Käytä kiintolenkkiavainta.



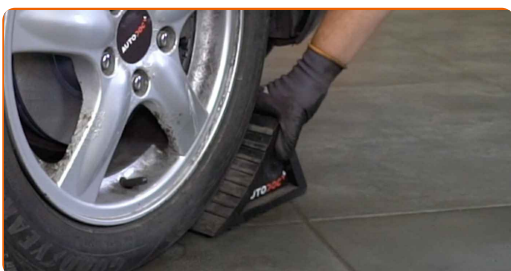
26

Laske auto ja kiristä pyörän pultit ristikkäin. Käytä vannehylsyä nro 19. Käytä momenttiavainta. Kiristä sitä 108 Nm vääntömomentilla.



27

Poista tunkit ja kiilat.



HYVÄÄ TYÖTÄ! 

KATSO LISÄÄ OHJEITA

AUTODOC – LAADUKKAAT JA EDULLISET AUTONOSAT NETISTÄ

AUTODOC-MOBIILISOVELLUS: SAAT LOISTAVIA TARJOUKSIA
SAMALLA, KUN OSTELET KÄTEVÄSTI



+ AUTODOC

GET IT ON
Google Play

Download on the
App Store

Download

SUURI VALIKOIMA VARAOSIA AUTOLLES!

OSTA VARAOSIA HONDA-AUTOON

ABS ANTURI: LAAJA VALIKOIMA

VALITSE AUTONOSAT HONDA CIVIC 8 -MALLIIN

ABS ANTURI HONDA-AUTOON: OSTA NYT

ABS ANTURI HONDA CIVIC 8 -AUTOON: PARHAAT DIILIT & TARJOUKSET

VASTUUVAPAAUS:

Dokumentti sisältää vain yleisiä suosituksia, joista voi olla apua vaihto- tai korjaustöissä. AUTODOC ei vastaa korjaus- ja vaihtotöiden yhteydessä vääränlaisen käytön tai annettujen tietojen väärinymmärtämisen vuoksi tapahtuneista menetyksistä, loukkaantumisista eikä omaisuuden vaurioitumisesta.

AUTODOC ei vastaa näiden ohjeiden mahdollisista virheistä tai epäselvyyksistä. Tiedot on annettu yksinomaan informaatiotarkoituksessa eivätkä ne korvaa asiantuntijan neuvoja.

AUTODOC ei vastaa laitteiden, työkalujen eikä autonosien vääränlaisesta tai vaarallisesta käytöstä. AUTODOC kehottaa varovaisuuteen ja turvallisuusmääräysten noudattamiseen korjaus- ja vaihtotöissä. Muista: huonolaatuiset autonosat eivät takaa riittävää tieturvallisuutta.

© Copyright 2023 – Kaikki tämän verkkosivuston sisältö, etenkin tekstit, valokuvat ja grafiikat, on tekijänsuojan alaisia. AUTODOC GmbH pidättää kaikki oikeudet, mukaan lukien kopiointi-, julkaisu-, muokaus- ja käännösoikeudet.