



Kuinka vaihtaa
moottoriöljy ja
öljynsuodatin **DS DS 3-**
autoon – vaihto-ohje

SAMANKALTAINEN OHJEVIDEO



Tällä videolla näytetään samanlaisen auton osan vaihtotoimenpide toisessa ajoneuvossa

Tärkeää!

Näitä vaihtoon liittyviä ohjeita ei voida soveltaa:

DS DS 3 1.6 THP 165, DS DS 3 1.6 THP 208, DS DS 3 1.6 Vti, DS DS 3 1.6 THP

Työvaiheet saattavat vaihdella hieman auton rakenteen perusteella.

Tämä opas on luotu perustuen samanlaisen auton osan vaihtotoimenpiteeseen ajoneuvossa: PEUGEOT 207 Hatchback 1.6 16V VTi

VAIHTO: MOOTTORIÖLJYN JA SUODATTIMEN – DS DS 3. TARVITSEMASI TYÖKALUT:



- Teräsharja
- Yleispuhdistussuihke
- Momenttiavain
- Hylsyavain nro 27
- Kuusiokolokärki nro H6.
- Kiintolenkkiavain
- Öljypohja
- Suppilo
- Tasapäinen Ruuvimeisseli
- Lokasuojan suojapeite

[Osta työkaluja](#)

Vaihto: moottoriöljyn ja suodattimen – DS DS 3. AUTODOCin vinkki:

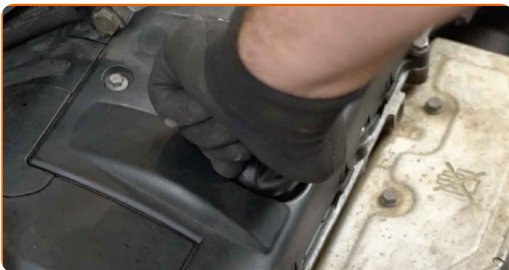
- Vaihda öljynsuodatin aina, kun vaihdat moottoriöljyä.
- Käytä ainoastaan uusia O-renkaita asentamisen jälkeen
- Käytä hanskoja välttääksesi kuumalle nesteelle altistumisen.
- Varoitus! Sammuta moottori ennen työn aloittamista – DS DS 3

SUORITA VAIHTAMINEN SEURAAVASSA JÄRJESTYKSESSÄ:

1 Avaa konepelti.

2 Käytä suojapeitettä suojaamaan auton maalipinta ja muoviset osat.

3 Irrota öljysäiliön korkki.



4 Nosta autoa käyttämällä autonostinta tai aseta se rasvamontun päälle.

AUTODOC suosittelee:

- Ajoneuvon tulee olla tasaisella, ja jos se on kallistettuna, tyhjennystulpan tulee olla alimmassa kohdassa.

5 Laita vähintään 4-litrainen jäteöljyastia poistoaukon alle.



6 Puhdista öljynsuodattimen poistoaukon alue. Käytä teräsharjaa. Käytä yleispuhdistussprayta.



7 Irroita valumatulppa. Käytä kuusiokoloavainta nro H6. Käytä kiintolenkkiavainta.



8 Valuta käytetty öljy pihalle



Vaihto: moottoriöljyn ja suodattimen – DS DS 3. Vinkki:

- Ole varovainen! Öljy voi olla kuumaa.
- Odota, kunnes öljy on valunut kokonaan poistoaukosta.

9

Puhdista öljynsuodattimen kotelon korkki. Käytä yleispuhdistussprayta.



10

Irroita suodattimen kotelonkansi yhdessä vanhan suodattimen kanssa. Käytä hylsyä nro 27. Käytä kiintolenkkiavainta.



11

Valmistelee astia vanhaa öljynsuodatinta varten.

12

Laita vanha öljynsuodatin astiaan.



AUTODOC suosittelee:

- Nosta astiaa ylös. Öljy valuu poistoaukosta heti, kun olet poistanut öljynsuodattimen.

13

Irrota öljynsuodatin suodattimen kannesta.



14

Irrota öljynsuodattimen kotelon O-rengas. Käytä tasapäistä ruuvimeisseliä.



15

Puhdista öljynsuodattimen kotelon korkki. Käytä yleispuhdistussprayta.



16

Laita O-rengas asennuspaikkaansa suodattimen kotelossa.



17

Asenna uusi öljynsuodatin paikoilleen suodattimen kanteen.

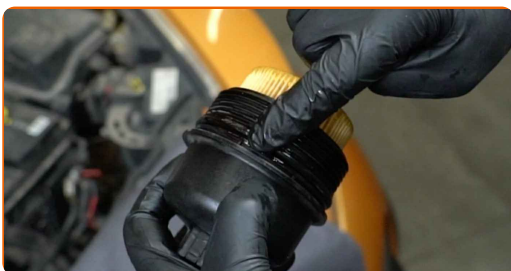


Huomio!

- Pidä huoli, että asennat suodattimen oikein. Älä sekoita osan eri puolia.

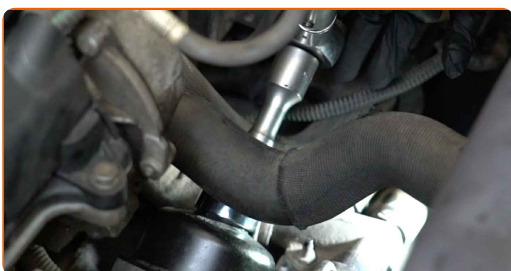
18

Voitele uuden suodattimen kumitiiviste pienellä määrällä uutta öljyä.



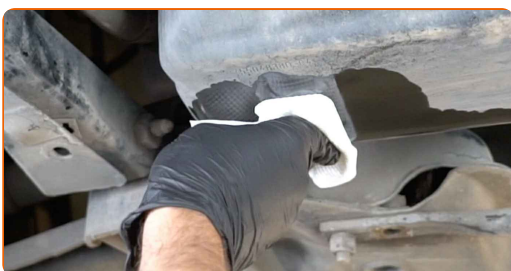
19

Asenna uusi öljynsuodattimen kotelon suoja ja kiristä se Käytä hylsyä nro 27. Käytä momenttiavainta. Kiristä sitä 25 Nm vääntömomentilla.



20

Puhdista öljynsuodattimen poistoaukon alue.



- 21** Ruuvaa uusi poistoaukon korkki kiinni ja kiristä se. Käytä kuusiokoloavainta nro H6. Käytä momenttiavainta. Kiristä sitä 30 Nm vääntömomentilla.



- 22** Puhdista öljynsuodattimen poistoaukon alue. Käytä yleispuhdistussprayta.



- 23** Laske autoa

- 24** Irroita öljynsuodattimen suojus.



- 25** Aseta suppilo.



26

Kaada moottoriin auton valmistajan suosittelema määrä uutta öljyä.



Vaihto: moottoriöljyn ja suodattimen – DS DS 3. AUTODOCin vinkki:

- Käytä valmistajan suosittelemaa öljyä

27

Tarkista öljyn määrä öljytikulla. Lisää öljyä tarpeen vaatiessa.

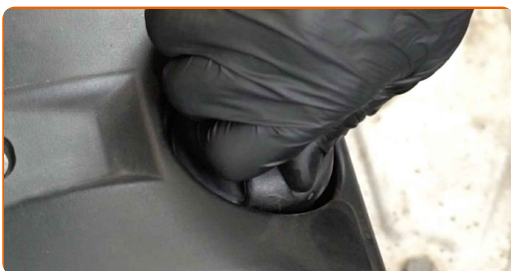


Huomio!

- Öljyn määrän on oltava minimi- ja maksimiarvojen välissä.

28

Asenna öljynsuodattimen suojus paikoilleen.



29 Kiristä öljysäiliön korkki.



30 Käytä moottoria muutama minuutti. Kun öljynpaineen merkkivalo sammuu, sammuta moottori.

31 Tarkasta öljyntaso 5 minuuttia sammuttamisen jälkeen mittatikkua käyttäen, ja lisää öljyä tarvittaessa.



Huomio!

- Öljyn määrän on oltava minimi- ja maksimiarvojen välissä.
- Varmista, että öljysäiliön korkki on kunnolla kiinni.
- Tarkista, että poistoaukon kierretulppa ja öljynsuodattimen tiiviste ovat tiukasti kiinni. Kiristä niitä varovaisesti tarpeen vaatiessa.

32 Ota suojapeite pois.

33 Sulje konepelti.

Vaihto: moottoriöljyn ja suodattimen – DS DS 3. Ammatillaiset suosittelevat:

- Ota huomioon, että voitelujärjestelmän puutteellista öljynpainetta ilmaiseva öljynpaineen merkkivalo saattaa olla hieman normaalia pidempään päällä. Muutaman sekunnin kuluessa öljy kuitenkin täyttää kaikki kanavat ja merkkivalo sammuu.
- Suojele ympäristöä saasteilta viemällä käytetyt polttoainesuodattimet niille tarkoitettuihin kierrätyspisteisiin.

HYVÄÄ TYÖTÄ! 

KATSO LISÄÄ OHJEITA

AUTODOC – LAADUKKAAT JA EDULLISET AUTONOSAT NETISTÄ

AUTODOC-MOBIILISOVELLUS: SAAT LOISTAVIA TARJOUKSIA
SAMALLA, KUN OSTELET KÄTEVÄSTI



+ AUTODOC

GET IT ON
Google Play

Download on the
App Store

Download

SUURI VALIKOIMA VARAOSIA AUTOLLES!

ÖLJYNSUODATIN: LAAJA VALIKOIMA

VASTUUVAPAAUS:

Dokumentti sisältää vain yleisiä suosituksia, joista voi olla apua vaihto- tai korjaustöissä. AUTODOC ei vastaa korjaus- ja vaihtotöiden yhteydessä vääränlaisen käytön tai annettujen tietojen vääринymmärtämisen vuoksi tapahtuneista menetyksistä, loukkaantumisista eikä omaisuuden vaurioitumisesta.

AUTODOC ei vastaa näiden ohjeiden mahdollisista virheistä tai epäselvyyksistä. Tiedot on annettu yksinomaan informaatiotarkoituksessa eivätkä ne korvaa asiantuntijan neuvoja.

AUTODOC ei vastaa laitteiden, työkalujen eikä autonosien vääränlaisesta tai vaarallisesta käytöstä. AUTODOC kehottaa varovaisuuteen ja turvallisuusmääräysten noudattamiseen korjaus- ja vaihtotöissä. Muista: huonolaatuiset autonosat eivät takaa riittävää tieturvallisuutta.

© Copyright 2023 – Kaikki tämän verkkosivuston sisältö, etenkin tekstit, valokuvat ja grafiikat, on tekijänsuojan alaista. AUTODOC SE pidättää kaikki oikeudet, mukaan lukien kopiointi-, julkaisu-, muokaus- ja käännösoikeudet.