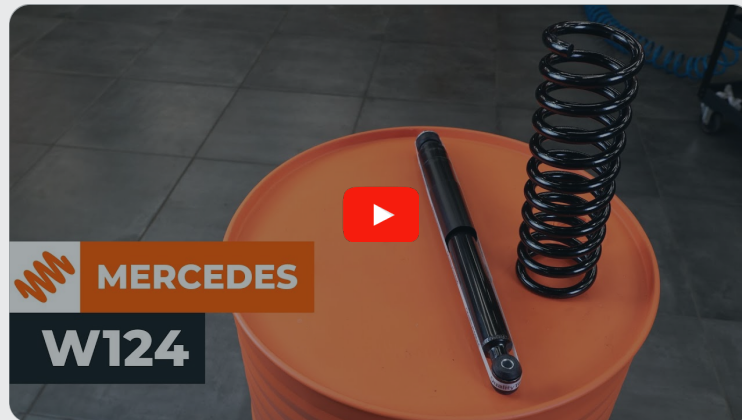




Kuinka vaihtaa jousi  
taakse **Mercedes W124-**  
autoon – vaihto-ohje

## OHJEVIDEO



### Tärkeää!

Näitä vaihtoon liittyviä ohjeita ei voida soveltaa:

MERCEDES-BENZ Sedan (W124) 200 2.0 (124.020), MERCEDES-BENZ Sedan (W124) 200 E 2.0 (124.021), MERCEDES-BENZ Sedan (W124) 230 E 2.3 (124.023), MERCEDES-BENZ Sedan (W124) 260 E 2.6 (124.026), MERCEDES-BENZ Sedan (W124) 300 E 3.0, MERCEDES-BENZ Sedan (W124) 300 E 3.0 (124.030), MERCEDES-BENZ Sedan (W124) 200 D 2.0 (124.120), MERCEDES-BENZ Sedan (W124) 250 D 2.5 (124.125), MERCEDES-BENZ E-sarja Sedan (W124) E 250 D (124.126, 124.129), MERCEDES-BENZ Sedan (W124) 250 2.5 Turbo diesel (124.128), MERCEDES-BENZ Sedan (W124) 300 D 3.0 (124.130), MERCEDES-BENZ E-sarja Sedan (W124) E 300 D (124.131), MERCEDES-BENZ Sedan (W124) 300 3.0 Turbo diesel (124.133), MERCEDES-BENZ Sedan (W124) 200 2.0, MERCEDES-BENZ E-sarja Sedan (W124) E 200 (124.019), (+ 23)

Työvaiheet saattavat vaihdella hieman auton rakenteen perusteella.

**VAIHTO: JOUSI – MERCEDES W124. LUETTELO  
TARVITTAVISTA TYÖKALUISTA:**



- Teräsharja
- WD-40-monitoimiaine
- Yleispuhdistussuihke
- Keraaminen tahna
- Momenttiavain
- Yhdistelmäavain nro 13
- Yhdistelmäavain nro 17
- Yhdistelmäavain nro 19
- Yhdistelmäavain nro 22
- Hylsyavain nro 13
- Hylsyavain nro 17
- Hylsyavain nro 19
- Hylsyavain nro 22
- Iskunvaimentimen hylsy nro 16
- Iskunvaimentimen hylsy #DD5.2
- Iskunvaimentimen hylsy #DD6
- Vannehylsy nro 17
- Kiintolenkkiavain
- Kierreleuan väännin
- Vasara
- Meisti
- Sorkkarauta
- Vaihteistonostin
- Jarrukiila

**OSTA TYÖKALUJA**

### Vaihto: jousi – Mercedes W124. AUTODOCin asiantuntijoiden vinkki:

- Molemmat takajousituksen kierrejouset vaihdetaan samaan aikaan.
- Vaihto suoritetaan samalla tavalla takajousituksen vasemmalle ja oikealle kierrejouselle.
- Varoitus! Sammuta moottori ennen työn aloittamista – Mercedes W124.

## SUORITA VAIHTAMINEN SEURAAVASSA JÄRJESTYKSESSÄ:

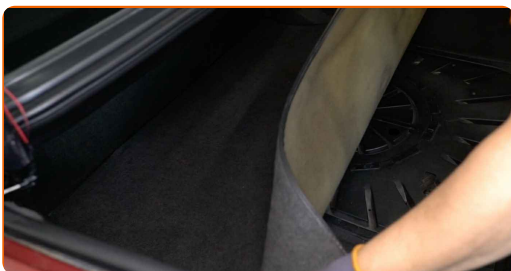
1

Avaa tavaratila.



2

Irrota tavaratilan verhoilu.



**3** Puhdista iskunvaimentimen ylempi kiinnike. Käytä teräsharjaa. Levitä WD-40-monitoimiaminettä.



**4** Löysää iskunvaimentimen ylemmää kiinnikettä. Käytä yhdistelmäavainta nro 17. Käytä iskunvaimentimen hylsyä DD5.2. Käytä kiintolenkkiavainta.



**5** Tue pyörät kiiloilla.

**6** Löysää pyöränpultteja. Käytä vannehylsyä nro 17. Käytä kierreleuan väännintä.



**7** Nosta autoa.

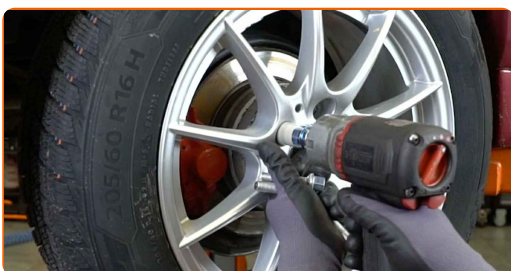


## Vaihto: jousi – Mercedes W124. Vinkki:

- Jos käytät tunkkia, varmista, että se on tasaisella alustalla, jolla ei ole lainkaan epätasaisuuksia.
- Varmista, että tuet auton lisäksi autopukeilla.

8

Ruuvaa pyöränpultit irti.



## AUTODOC suosittelee:

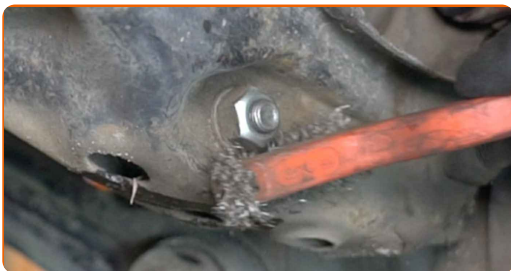
- Jotta vältät vahingot, pitele pyörää ylhäällä, kun ruuvaat pultteja irti.

9

Irrota pyörä.

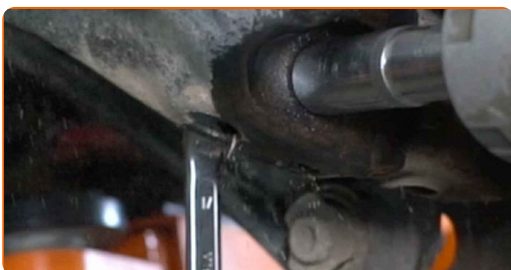


**10** Puhdista iskunvaimentimen alempi kiinnike. Käytä teräsharjaa. Levitä WD-40-monitoimiainetta.

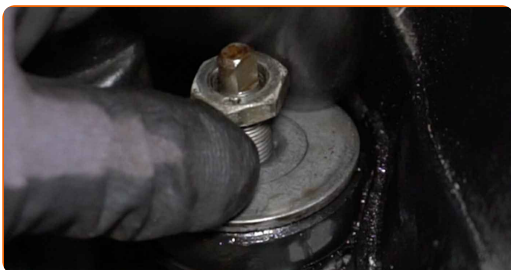


**11** Tue takatukivarsi. Käytä vaihteistonostinta.

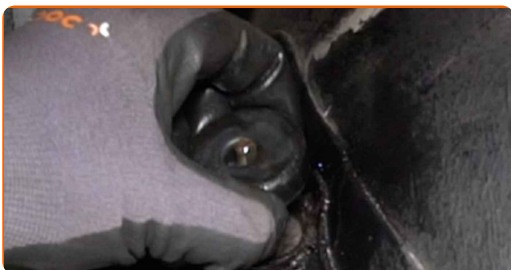
**12** Kierrä irti iskunvaimentimen alemmat kiinnikkeet. Käytä yhdistelmäavainta nro 17. Käytä hylsyä nro 17. Käytä kiintolenkkiavainta.



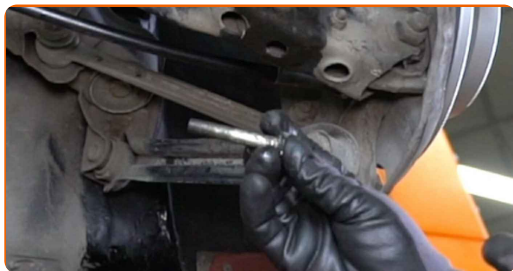
**13** Kierrä irti iskunvaimentimen ylempi kiinnike.



**14** Poista iskunvaimentimen yläpään laakerin osat.



**15** Irrota kiinnityspultti.



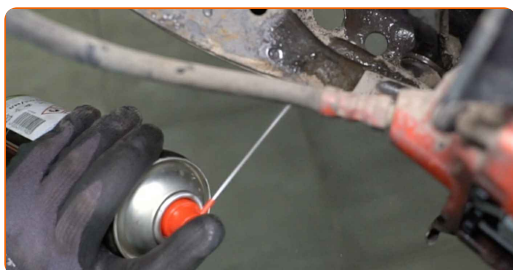
**16** Irrota iskunvaimennin.



**17** Puhdista iskunvaimentimen asennuspaikat. Käytä teräsharjaa. Käytä yleispuhdistussprayta.

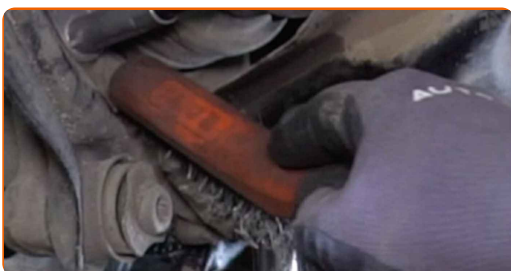


**18** Puhdista tukivarren kiinnitykset. Käytä teräsharjaa. Levitä WD-40-monitoimiaiainetta.

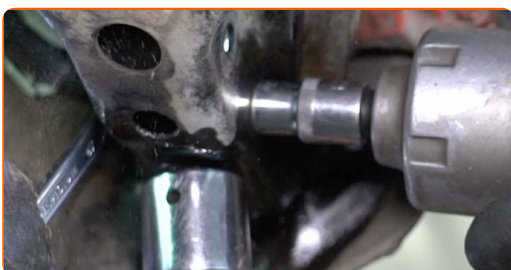




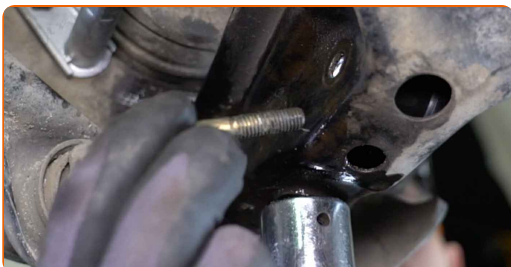
- 19** Puhdista kiinnike, joka yhdistää kallistuksenvakaajan yhdystangon jousituksen tukivarteen. Käytä teräsharjaa. Levitä WD-40-monitoimiaminettä.



- 20** Ruuvaa irti kiinnikkeet, jotka yhdistävät kallistuksenvakaajan tangon kolmiotukivarteen. Käytä yhdistelmäavainta nro 13. Käytä hylsyä nro 13. Käytä kiintolenkkiavainta.



- 21** Irrota kiinnityspultti.



- 22** Irrota kallistuksenvakaajan yhdystanko jousituksen tukivarresta.

- 23** Löysää kiinnikettä, joka yhdistää alatukivarren takaolka-akseliin. Käytä yhdistelmäavainta nro 22. Käytä hylsyä nro 22. Käytä kiintolenkkiavainta.



24

Poista tuki takatukivarren alta.

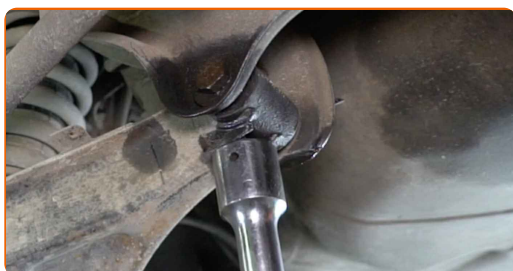


### AUTODOC suosittelee:

- Vaihto: jousi – Mercedes W124. Laske vaihteistonostin tasaisesti, ilman nykäyksiä, jotta komponentit ja mekanismit eivät vaurioidu.

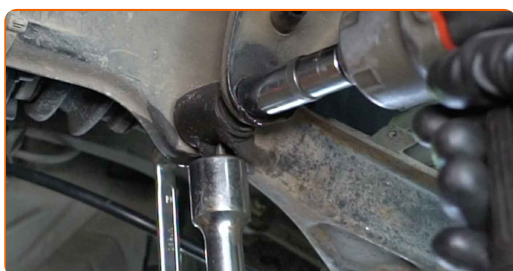
25

Tue takatukivartta siitä kohdasta, jossa se on kiinni apurungossa. Käytä vaihteistonostinta.



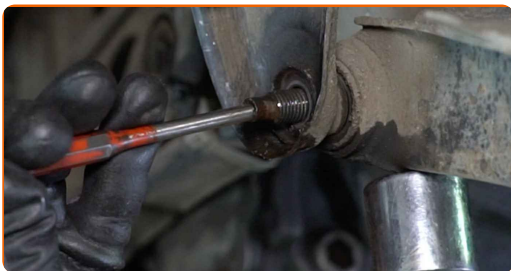
26

Kierrä irti kiinnike, joka yhdistää tukivarren alikehykseen. Käytä yhdistelmäavainta nro 19. Käytä hylsyä nro 19. Käytä kiintolenkkiavainta.



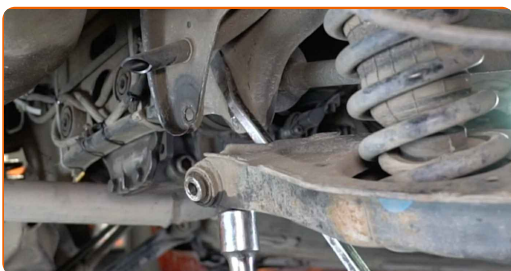
27

Irrota kiinnityspultti. Käytä meistiä. Käytä vasaraa.



28

Irrota tukivarsi apurungosta ja laske hydraulinen vaihteistonostin alas. Käytä tarvittaessa sorkkarautaa.

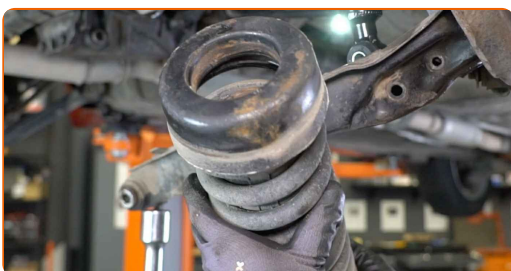


### AUTODOC suosittelee:

- Koska tukivarsi on jousikuormitettu, hydraulinen voimansiirtotunkki on laskettava tarkasti pystysuoraan, jotta varsi ei pääse luiskahtamaan äkillisesti paikoiltaan.

29

Irrota jousi.



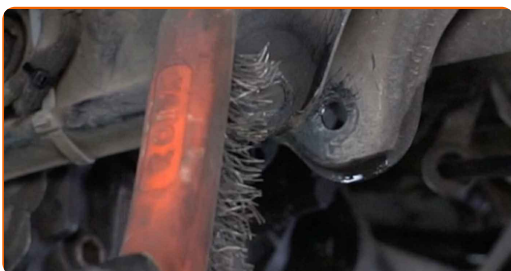
30

Puhdista kierrejousen asennuspaikat. Käytä teräsharjaa. Käytä yleispuhdistussprayta.



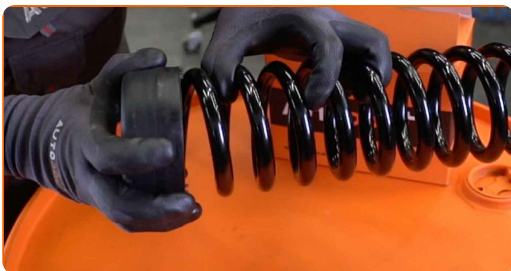
31

Puhdista jousituksen tukivarren asennuskohdat. Käytä teräsharjaa. Käytä yleispuhdistussprayta.



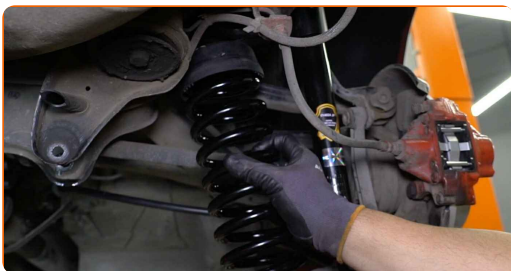
32

Asenna kumiholkki uuteen kierrejouseen.



33

Asenna jousi paikoilleen.

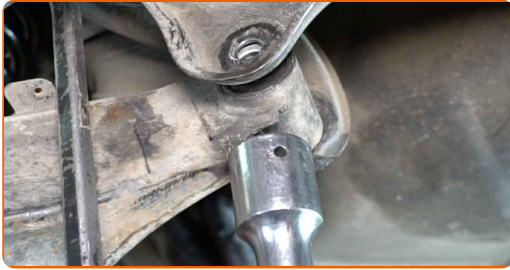


Vaihto: jousi – Mercedes W124. AUTODOC suosittelee:

- Varmista, että kierrejousi on asetettu oikein sen asennuspaikkaan.

34

Asenna tukivarsi apurungolle. Käytä vaihteistonostinta. Käytä sorkkarautaa.

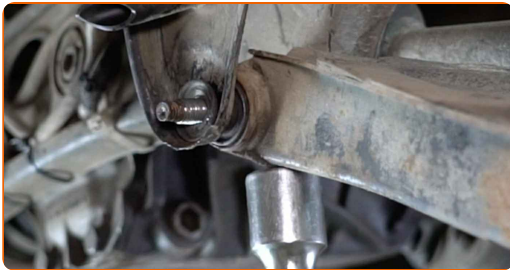


35

Asenna kiinnityspultti.

36

Tue takatukivarsi. Käytä vaihteistonostinta.



37

Yhdistä kallistuksenvakaajan yhdistanko jousituksen tukivarteen.



38

Asenna kiinnityspultti.



**39** Aseta iskunvaimennin lokasuojaan ja kiinnitä se.



**40** Asenna iskunvaimentimen yläpään laakerin osat.

**41** Ruuvaa kiinni iskunvaimentimen ylempi kiinnike.

**42** Asenna kiinnityspultti.

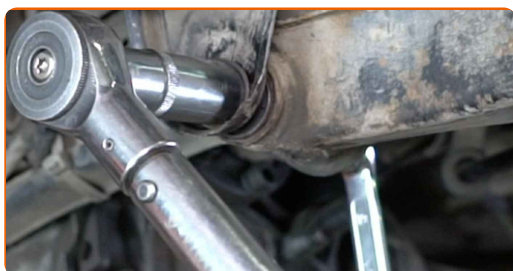


**43** Kiristääksesi kiinnikkeet oikein, sinun on tunkattava jousituksen osat ylös niiden työasentoon.

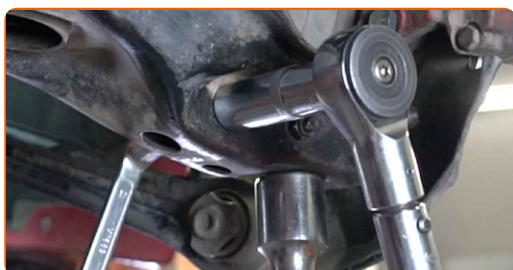
**44** Kiristä kiinnitykset, jotka yhdistävät tukivarren takana olevaan olka-akseliin. Käytä yhdistelmäavainta nro 22. Käytä hylsyä nro 22. Käytä momenttiavainta. Kiristä sitä 70 Nm vääntömomentilla.



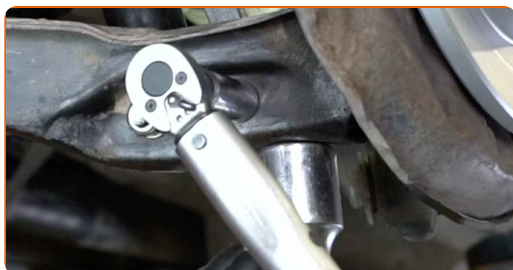
- 45** Kiristä kiinnike, joka yhdistää tukivarren alikehykseen. Käytä yhdistelmäavainta nro 19. Käytä hylsyä nro 19. Käytä momenttiavainta. Kiristä sitä 70 Nm vääntömomentilla.



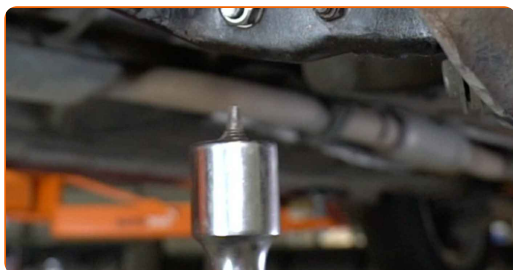
- 46** Kiristä iskunvaimentimen alempi kiinnike. Käytä yhdistelmäavainta nro 17. Käytä hylsyä nro 17. Käytä momenttiavainta. Kiristä sitä 55 Nm vääntömomentilla.



- 47** Kiristä kiinnike, joka yhdistää kallistuksenvakaajan yhdistystangon jousituksen tukivarteen. Käytä yhdistelmäavainta nro 13. Käytä hylsyä nro 13. Käytä momenttiavainta. Kiristä sitä 40 Nm vääntömomentilla.



- 48** Poista tuki takatukivarren alta.



Vaihto: jousi – Mercedes W124. AUTODOCin asiantuntijat suosittelevat:

- Laske hydraulista vaihteistonostinta vähitellen ilman nykäisyjä, jotta et vaurioita yksiköiden mekanisme.

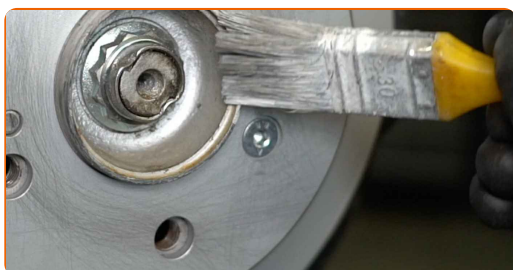
49

Puhdista vanteen kiinnityskohta. Käytä teräsharjaa. Käytä yleispuhdistussprayta.



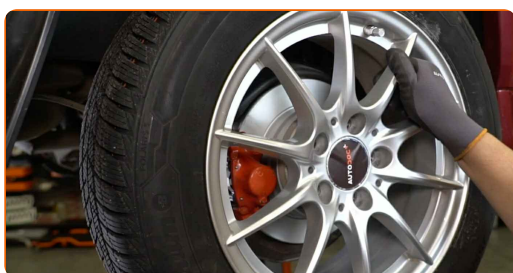
50

Käsittele jarrulevyn ja pyörän vanteen kosketuspinta. Käytä keraamista tahnaa.



51

Asenna pyörä.



AUTODOC suosittelee:

- Tärkeää! Pidä pyörää kiinni, kun ruuvaat kiinnityspultit kiinni. Mercedes W124



52

Ruuvaa pyöränpultit kiinni. Käytä vannehylsyä nro 17. Käytä kiintolenkkiavainta.



53

Laske auto ja kiristä pyörän pultit ristikkäin. Käytä vannehylsyä nro 17. Käytä momenttiavainta. Kiristä sitä 110 Nm vääntömomentilla.



54

Poista tunkit ja kiilat.



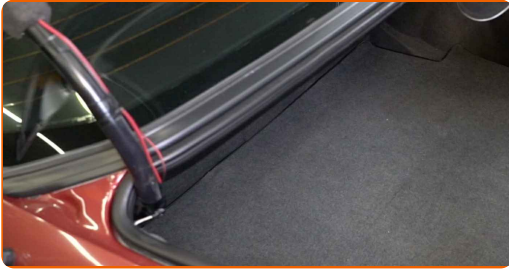
55

Kiristä iskunvaimentimen yläkiinnike. Käytä tähän tarkoitettua hylsyä irrottaaksesi iskunvaimentimen nro 16. Käytä iskunvaimentimen hylsyä DD6. Käytä momenttiavainta. Kiristä sitä 30 Nm vääntömomentilla.



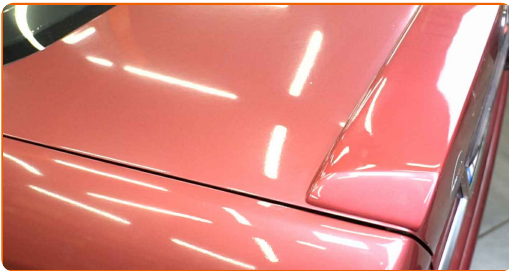
56

Kiinnitä tavaratilan verhoilu.



57

Sulje tavaratila.



**HYVÄÄ TYÖTÄ!** 

**KATSO LISÄÄ OHJEITA**

## AUTODOC – LAADUKKAAT JA EDULLISET AUTONOSAT NETISTÄ

AUTODOC-MOBIILISOVELLUS: SAAT LOISTAVIA TARJOUKSIA  
SAMALLA, KUN OSTELET KÄTEVÄSTI



**+ AUTODOC**

GET IT ON  
**Google Play**

Download on the  
**App Store**

**Download**

**SUURI VALIKOIMA VARAOSIA AUTOLLES!**

**OSTA VARAOSIA MERCEDES-AUTOON**

**JOUSI: LAAJA VALIKOIMA**

**VALITSE AUTONOSAT MERCEDES W124 -MALLIIN**

**JOUSI MERCEDES-AUTOON: OSTA NYT**

**JOUSI MERCEDES W124 -AUTOON: PARHAAT DIILIT &  
TARJOUKSET**

## **VASTUUVAPAAUS:**

Dokumentti sisältää vain yleisiä suosituksia, joista voi olla apua vaihto- tai korjaustöissä. AUTODOC ei vastaa korjaus- ja vaihtotöiden yhteydessä vääränlaisen käytön tai annettujen tietojen väärinymmärtämisen vuoksi tapahtuneista menetyksistä, loukkaantumisista eikä omaisuuden vaurioitumisesta.

AUTODOC ei vastaa näiden ohjeiden mahdollisista virheistä tai epäselvyyksistä. Tiedot on annettu yksinomaan informaatiotarkoituksessa eivätkä ne korvaa asiantuntijan neuvoja.

AUTODOC ei vastaa laitteiden, työkalujen eikä autonosien vääränlaisesta tai vaarallisesta käytöstä. AUTODOC kehottaa varovaisuuteen ja turvallisuusmääräysten noudattamiseen korjaus- ja vaihtotöissä. Muista: huonolaatuiset autonosat eivät takaa riittävää tieturvallisuutta.

© Copyright 2023 – Kaikki tämän verkkosivuston sisältö, etenkin tekstit, valokuvat ja grafiikat, on tekijänsuojan alaisia. AUTODOC SE pidättää kaikki oikeudet, mukaan lukien kopiointi-, julkaisu-, muokkaus- ja käännösoikeudet.