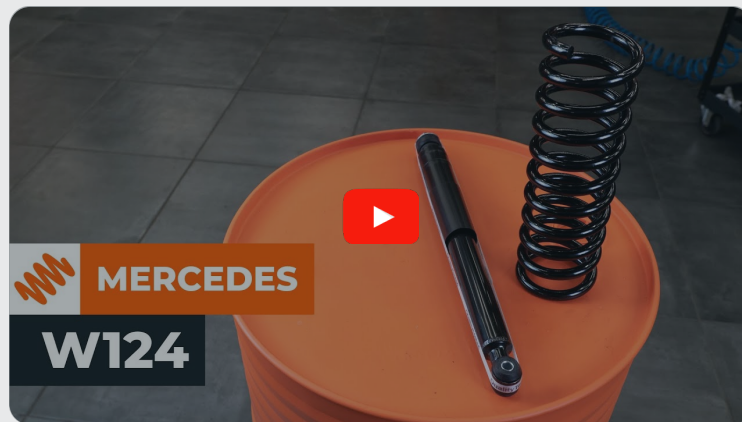




Kuinka vaihtaa
iskunvaimentimet taakse
Mercedes W124-autoon
– vaihto-ohje

OHJEVIDEO



i Tärkeää!

Näitä vaihtoon liittyviä ohjeita ei voida soveltaa:

MERCEDES-BENZ Sedan (W124) 200 2.0 (124.020), MERCEDES-BENZ Sedan (W124) 200 E 2.0 (124.021), MERCEDES-BENZ Sedan (W124) 230 E 2.3 (124.023), MERCEDES-BENZ Sedan (W124) 260 E 2.6 (124.026), MERCEDES-BENZ Sedan (W124) 300 E 3.0, MERCEDES-BENZ Sedan (W124) 300 E 3.0 (124.030), MERCEDES-BENZ Sedan (W124) 200 D 2.0 (124.120), MERCEDES-BENZ Sedan (W124) 250 D 2.5 (124.125), MERCEDES-BENZ E-sarja Sedan (W124) E 250 D (124.126, 124.129), MERCEDES-BENZ Sedan (W124) 250 2.5 Turbo diesel (124.128), MERCEDES-BENZ Sedan (W124) 300 D 3.0 (124.130), MERCEDES-BENZ E-sarja Sedan (W124) E 300 D (124.131), MERCEDES-BENZ Sedan (W124) 300 3.0 Turbo diesel (124.133), MERCEDES-BENZ Sedan (W124) 200 2.0, MERCEDES-BENZ E-sarja Sedan (W124) E 200 (124.019), (+ 23)

Työvaiheet saattavat vaihdella hieman auton rakenteen perusteella.

**VAIHTO: ISKUNVAIMENTIMET – MERCEDES W124.
LUETTELO TARVITTAVISTA TYÖKALUISTA:**



- Teräsharja
- WD-40-monitoimiaine
- Yleispuhdistussuihke
- Keraaminen tahna
- Momenttiavain
- Yhdistelmäavain nro 13
- Yhdistelmäavain nro 17
- Yhdistelmäavain nro 19
- Yhdistelmäavain nro 22
- Hylsyavain nro 13
- Hylsyavain nro 17
- Hylsyavain nro 19
- Hylsyavain nro 22
- Iskunvaimentimen hylsy nro 16
- Iskunvaimentimen hylsy #DD5.2
- Iskunvaimentimen hylsy #DD6
- Vannehylsy nro 17
- Kiintolenkkiavain
- Kierreleuan väännin
- Vasara
- Meisti
- Sorkkarauta
- Vaihteistonostin
- Jarrukiila

OSTA TYÖKALUJA

Vaihto: iskunvaimentimet – Mercedes W124. Ammattilaiset suosittelevat:

- Molemmat takajousituksen iskunvaimentimet täytyy vaihtaa samalla kertaa.
- Vaihto suoritetaan samalla tavalla takajousituksen oikean ja vasemman iskunvaimentimen kohdalla.
- Varoitus! Sammuta moottori ennen työn aloittamista – Mercedes W124.

SUORITA VAIHTAMINEN SEURAAVASSA JÄRJESTYKSESSÄ:

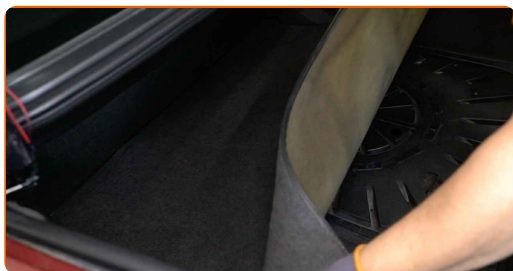
1

Avaa tavaratila.



2

Irrota tavaratilan verhoilu.



3

Puhdista iskunvaimentimen ylempi kiinnike. Käytä teräsharjaa. Levitä WD-40-monitoimiaiainetta.



- 4 Löysää iskunvaimentimen ylemmää kiinnikettä. Käytä yhdistelmäavainta nro 17. Käytä iskunvaimentimen hylsyä DD5.2. Käytä kiintolenkkiavainta.

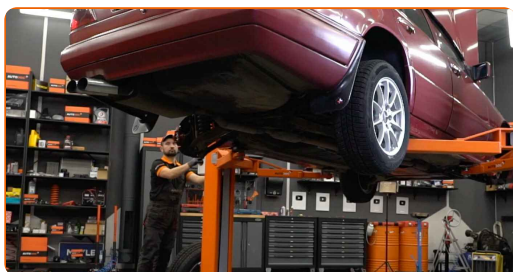


- 5 Tue pyörät kiiloilla.

- 6 Löysää pyöränpultteja. Käytä vannehylsyä nro 17. Käytä kierreleuan väännintä.



- 7 Nosta autoa.



Vaihto: iskunvaimentimet – Mercedes W124. AUTODOC suosittelee:

- Jos käytät tunkkia, varmista, että se on tasaisella alustalla, jolla ei ole lainkaan epätasaisuuksia.
- Varmista, että tuet auton lisäksi autopukeilla.

8

Ruuvaa pyöränpultit irti.



AUTODOC suosittelee:

- Jotta vältät vahingot, pitele pyörää ylhäällä, kun ruuvaat pultteja irti.

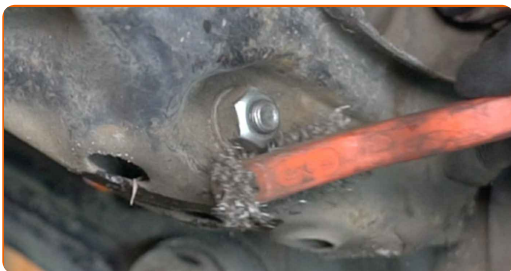
9

Irrota pyörä.



10

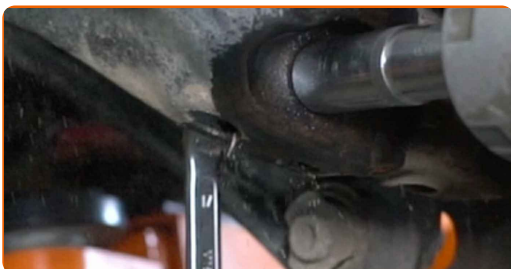
Puhdista iskunvaimentimen alempi kiinnike. Käytä teräsharjaa. Levitä WD-40-monitoimiaiainetta.



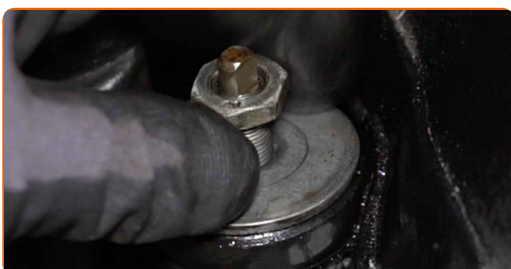
11

Tue takatukivarsi. Käytä vaihteistonostinta.

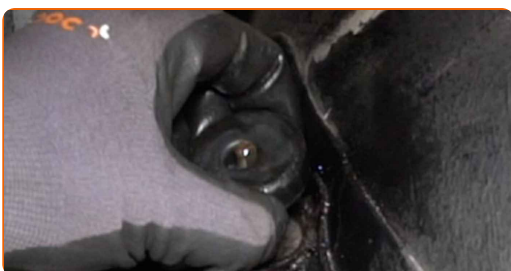
- 12** Kierrä irti iskunvaimentimen alemmat kiinnikkeet. Käytä yhdistelmäavainta nro 17. Käytä hylsyä nro 17. Käytä kiintolenkkiavainta.



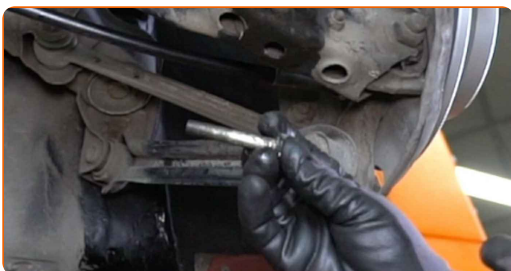
- 13** Kierrä irti iskunvaimentimen ylempi kiinnike.



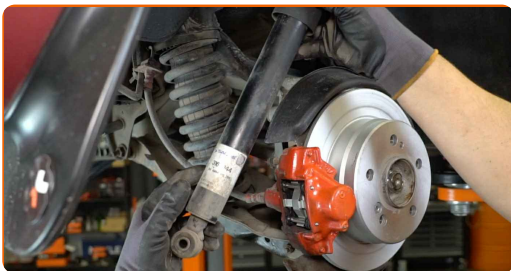
- 14** Poista iskunvaimentimen yläpään laakerin osat.



- 15** Irrota kiinnityspultti.



- 16** Irrota iskunvaimennin.



17

Puhdista iskunvaimentimen asennuspaikat. Käytä teräsharjaa. Käytä yleispuhdistussprayta.



18

Aseta iskunvaimennin lokasuojaan ja kiinnitä se.



AUTODOC suosittelee:

- Ennen uuden iskunvaimentimen asentamista, pumpppaa sitä 3-5 kertaa käsin.

19

Asenna iskunvaimentimen yläpään laakerin osat.

20

Ruuvaa kiinni iskunvaimentimen ylempi kiinnike.

21

Asenna kiinnityspultti.

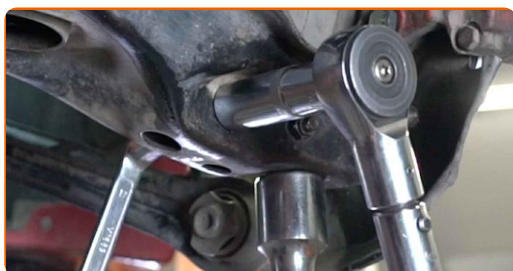


22

Kiristääksesi kiinnikkeet oikein, sinun on tunkettava jousituksen osat ylös niiden työasentoon.

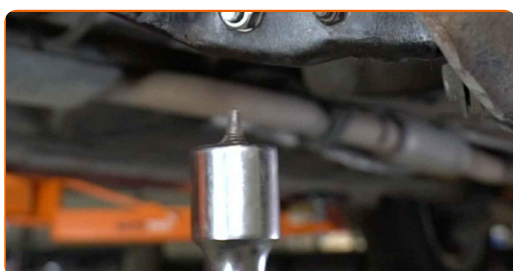
23

Kiristä iskunvaimentimen alempi kiinnike. Käytä yhdistelmäavainta nro 17. Käytä hylsyä nro 17. Käytä momenttiavainta. Kiristä sitä 55 Nm vääntömomentilla.



24

Poista tuki takatukivarren alta.



Vaihto: iskunvaimentimet – Mercedes W124. AUTODOC suosittelee:

- Laske hydraulista vaihteistonostinta vähitellen ilman nykäisyjä, jotta et vaurioita yksiköiden mekanismeja.

25

Puhdista vanteen kiinnityskohta. Käytä teräsharjaa. Käytä yleispuhdistussprayta.



26

Käsittele jarrulevyn ja pyörän vanteen kosketuspinta. Käytä keraamista tahnaa.



27

Asenna pyörä.

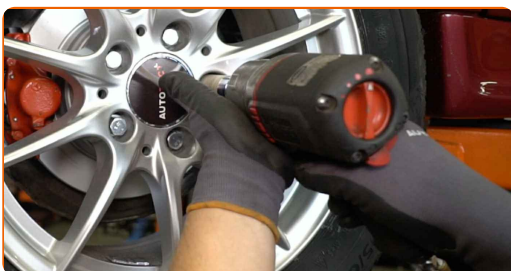


AUTODOC suosittelee:

- Tärkeää! Pidä pyörää kiinni, kun ruuvaat kiinnityspultit kiinni. Mercedes W124

28

Ruuvaa pyöränpultit kiinni. Käytä vannehylsyä nro 17. Käytä kiintolenkkiavainta.



- 29** Laske auto ja kiristä pyörän pultit ristikkäin. Käytä vannehylsyä nro 17. Käytä momenttiavainta. Kiristä sitä 110 Nm vääntömomentilla.



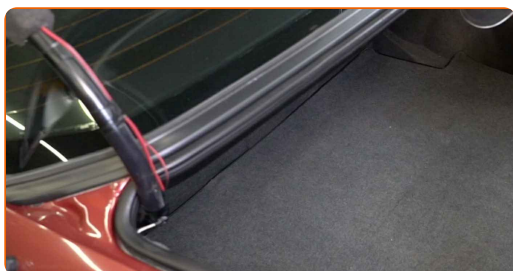
- 30** Poista tunkit ja kiilat.



- 31** Kiristä iskunvaimentimen yläkiinnike. Käytä tähän tarkoitettua hylsyä irrottaaksesi iskunvaimentimen nro 16. Käytä iskunvaimentimen hylsyä DD6. Käytä momenttiavainta. Kiristä sitä 30 Nm vääntömomentilla.

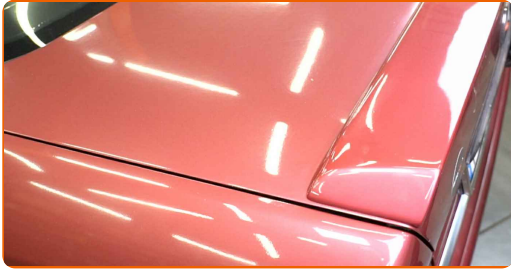


- 32** Kiinnitä tavaratilan verhoilu.



33

Sulje tavaratila.



HYVÄÄ TYÖTÄ! 

KATSO LISÄÄ OHJEITA

AUTODOC – LAADUKKAAT JA EDULLISET AUTONOSAT NETISTÄ

AUTODOC-MOBIILISOVELLUS: SAAT LOISTAVIA TARJOUKSIA
SAMALLA, KUN OSTELET KÄTEVÄSTI



+ AUTODOC

GET IT ON
Google Play

Download on the
App Store

Download

SUURI VALIKOIMA VARAOSIA AUTOLLES!

OSTA VARAOSIA MERCEDES-AUTOON

ISKUNVAIMENTIMET: LAAJA VALIKOIMA

VALITSE AUTONOSAT MERCEDES W124 -MALLIIN

ISKUNVAIMENTIMET MERCEDES-AUTOON: OSTA NYT

**ISKUNVAIMENTIMET MERCEDES W124 -AUTOON: PARHAAT
DIILIT & TARJOUKSET**

VASTUUVAPAAUS:

Dokumentti sisältää vain yleisiä suosituksia, joista voi olla apua vaihto- tai korjaustöissä. AUTODOC ei vastaa korjaus- ja vaihtotöiden yhteydessä vääränlaisen käytön tai annettujen tietojen väärinymmärtämisen vuoksi tapahtuneista menetyksistä, loukkaantumisista eikä omaisuuden vaurioitumisesta.

AUTODOC ei vastaa näiden ohjeiden mahdollisista virheistä tai epäselvyyksistä. Tiedot on annettu yksinomaan informaatiotarkoituksessa eivätkä ne korvaa asiantuntijan neuvoja.

AUTODOC ei vastaa laitteiden, työkalujen eikä autonosien vääränlaisesta tai vaarallisesta käytöstä. AUTODOC kehottaa varovaisuuteen ja turvallisuusmääräysten noudattamiseen korjaus- ja vaihtotöissä. Muista: huonolaatuiset autonosat eivät takaa riittävää tieturvallisuutta.

© Copyright 2023 – Kaikki tämän verkkosivuston sisältö, etenkin tekstit, valokuvat ja grafiikat, on tekijänsuojan alaista. AUTODOC SE pidättää kaikki oikeudet, mukaan lukien kopiointi-, julkaisu-, muokaus- ja käännösoikeudet.