



Kuinka vaihtaa
moniurahiinna **Mercedes**
W124-autoon – vaihto-
ohje

OHJEVIDEO

**i Tärkeää!**

Näitä vaihtoon liittyviä ohjeita ei voida soveltaa:

MERCEDES-BENZ Sedan (W124) 300 D 3.0 (124.130), MERCEDES-BENZ Sedan (W124) 300 D 3.0 4-matic (124.330), MERCEDES-BENZ E-sarja Sedan (W124) E 300 D (124.131), MERCEDES-BENZ Sedan (W124) 300 Turbo diesel 3.0 4-matic (124.333), MERCEDES-BENZ Sedan (W124) 300 3.0 Turbo diesel (124.133), MERCEDES-BENZ W124 Farmari (S124) 300 D 3.0 (124.190), MERCEDES-BENZ E-sarja T-modell (S124) E 300 TD (124.191), MERCEDES-BENZ W124 Farmari (S124) 300 Turbo diesel 3.0 4-matic (124.393), MERCEDES-BENZ E-sarja T-modell (S124) E 250 TD (124.186), MERCEDES-BENZ G-sarja SUV (W463) 350 Turbo 3.5 GD (463.320, 463.321), MERCEDES-BENZ T1 Van (601, 611) 208 D 2.3, MERCEDES-BENZ T1 Lava / alusta (602) 308 D 2.3, MERCEDES-BENZ T1 Lava / alusta (601) 208 D 2.3, MERCEDES-BENZ T1 Van (601, 611) 210 D 2.8, MERCEDES-BENZ T1 Lava / alusta (601) 210 D 2.9, (+ 73)

Työvaiheet saattavat vaihdella hieman auton rakenteen perusteella.

VAIHTO: MONIURAHIHNA – MERCEDES W124.
LUETTELO TARVITTAVISTA TYÖKALUISTA:



- Yhdistelmäavain nro 16
- Lokasuojan suojaite
- 3/8" nelikulmainen jatkovarsi

OSTA TYÖKALUJA

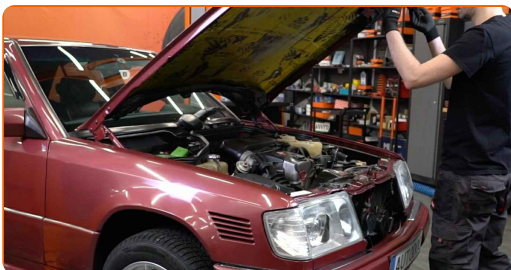
Vaihto: moniurahiha – Mercedes W124. AUTODOC suosittelee:

- Kaikki työvaiheet suoritetaan moottori sammutettuna.

VAIHTO: MONIURAHIHNA – MERCEDES W124. SUORITA SEURAAVAT VAIHEET:

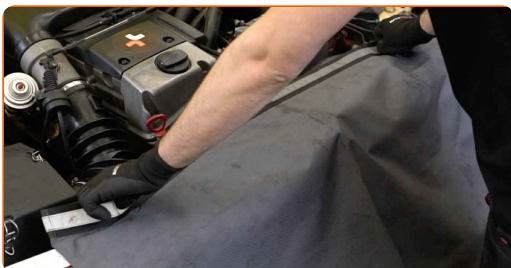
1

Avaa konepelti.



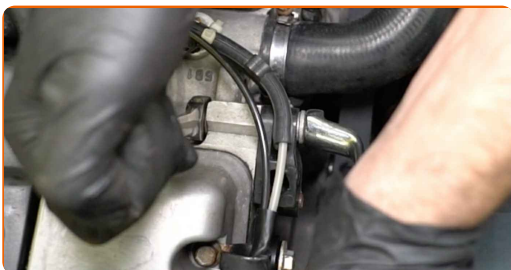
2

Käytä suojapeitettä suojaamaan auton maalipinta ja muoviset osat.

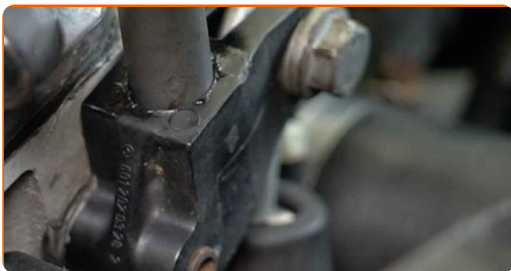


3

Kierrä irti hihnankiristimen kiinnityspultti. Käytä yhdistelmäavainta nro 16 (2 kappaletta).



- 4 Löysää kiristin halkaisijaltaan sopivalla vivulla ja poista kiinnityspultti. Käytä 3/8" nelikulmaista jatkovartta.



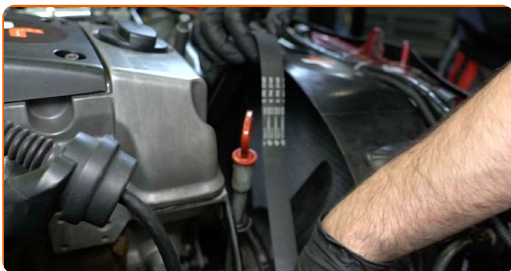
- 5 Irrota moniurahihna.



AUTODOC suosittelee:

- Tarkista kiristyspyörän ja välihihnapyörän kunto. Vaihda ne tarvittaessa.

- 6 Asenna moniurahihna.



Vaihto: moniurahihna – Mercedes W124. Ammattilaiset suosittelevat:

- Varmista, että moniurahihna istuu kaikkiin hihnapyöriin hyvin.

7

Palauta kiristin alkuperäiseen asentoonsa ja asenna kiinnityspultti. Käytä 3/8" nelikulmaista jatkovartta.



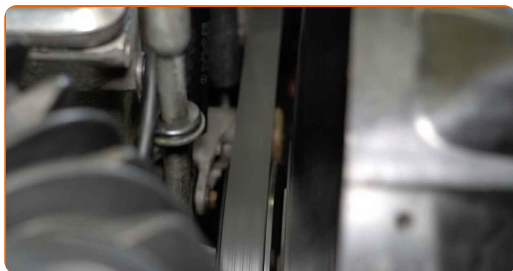
8

Kierrä kiinni hihnankiristimen kiinnityspultti. Käytä yhdistelmäavainta nro 16 (2 kappaletta).



9

Käytä moottoria muutama minuutti. Tämä on välttämätöntä, että osa toimii varmasti oikein.

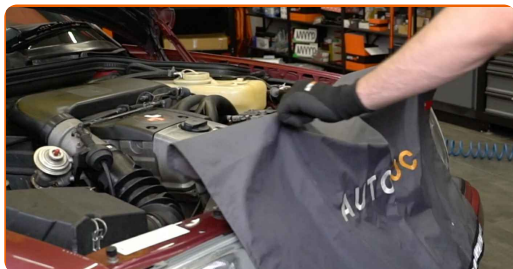


10

Sammuta moottori.

11

Ota suojapeite pois.



12

Sulje konepelti.



HYVÄÄ TYÖTÄ! 

KATSO LISÄÄ OHJEITA

AUTODOC – LAADUKKAAT JA EDULLISET AUTONOSAT NETISTÄ

AUTODOC-MOBIILISOVELLUS: SAAT LOISTAVIA TARJOUKSIA
SAMALLA, KUN OSTELET KÄTEVÄSTI



+ AUTODOC

GET IT ON
Google Play

Download on the
App Store

Download

SUURI VALIKOIMA VARAOSIA AUTOLLES!

OSTA VARAOSIA MERCEDES-AUTOON

MONIURAHINNA: LAAJA VALIKOIMA

VALITSE AUTONOSAT MERCEDES W124 -MALLIIN

MONIURAHIHNA MERCEDES-AUTOON: OSTA NYT

**MONIURAHIHNA MERCEDES W124 -AUTOON: PARHAAT
DIILIT & TARJOUKSET**

VASTUUVAPAAUS:

Dokumentti sisältää vain yleisiä suosituksia, joista voi olla apua vaihto- tai korjaustöissä. AUTODOC ei vastaa korjaus- ja vaihtotöiden yhteydessä vääränlaisen käytön tai annettujen tietojen väärinymmärtämisen vuoksi tapahtuneista menetyksistä, loukkaantumisista eikä omaisuuden vaurioitumisesta.

AUTODOC ei vastaa näiden ohjeiden mahdollisista virheistä tai epäselvyyksistä. Tiedot on annettu yksinomaan informaatiotarkoituksessa eivätkä ne korvaa asiantuntijan neuvoja.

AUTODOC ei vastaa laitteiden, työkalujen eikä autonosien vääränlaisesta tai vaarallisesta käytöstä. AUTODOC kehottaa varovaisuuteen ja turvallisuusmääräysten noudattamiseen korjaus- ja vaihtotöissä. Muista: huonolaatuiset autonosat eivät takaa riittävää tieturvallisuutta.

© Copyright 2023 – Kaikki tämän verkkosivuston sisältö, etenkin tekstit, valokuvat ja grafiikat, on tekijänsuojan alaista. AUTODOC SE pidättää kaikki oikeudet, mukaan lukien kopiointi-, julkaisu-, muokkaus- ja käännösoikeudet.