



Kuinka vaihtaa
etummainen alatukivarsi
FIAT Fiorino MPV (225)-
autoon – vaihto-ohje

SAMANKALTAINEN OHJEVIDEO



Tällä videolla näytetään samanlaisen auton osan vaihtotoimenpide toisessa ajoneuvossa

Tärkeää!

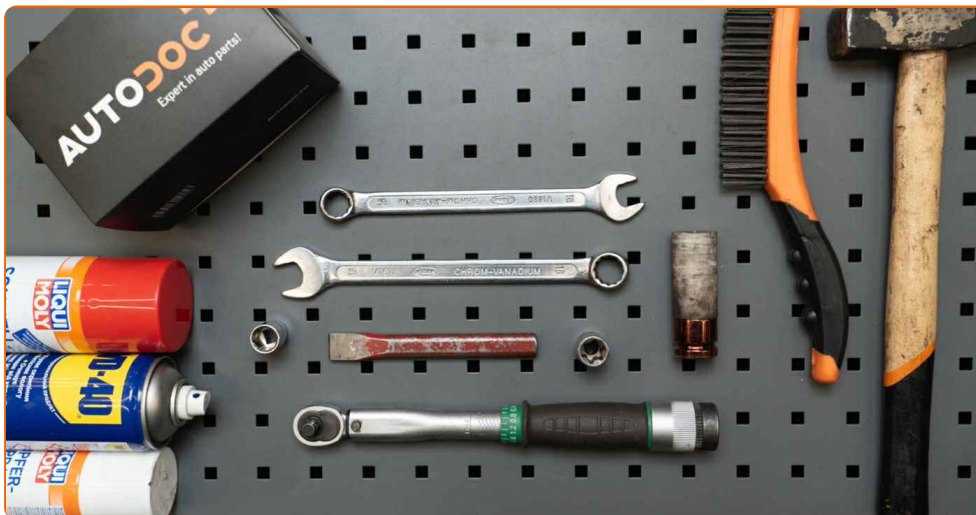
Näitä vaihtoon liittyviä ohjeita ei voida soveltaa:

FIAT Fiorino MPV (225) JTD Multijet (225BXB1A, 225BXB11), FIAT Fiorino MPV (225) 1.4 CNG (225AXC1A, 225BXC1A)

Työvaiheet saattavat vaihdella hieman auton rakenteen perusteella.

Tämä opas on luotu perustuen samanlaisen auton osan vaihtotoimenpiteeseen ajoneuvossa: FIAT GRANDE PUNTO (199) 1.3 D Multijet

VAIHTO: ETUMMAINEN ALATUKIVARSI – FIAT FIORINO MPV (225). TYÖKALUT, JOITA SAATAT TARVITA:



- Teräsharja
- WD-40-monitoimiaine
- Jarrunpuhdistusaine
- Kuparitahna
- Yhdistelmäavain nro 16
- Yhdistelmäavain nro 18
- Hylsyavain nro 16
- Hylsyavain nro E18
- Vannehylsy nro 17
- Kiintolenkkiavain
- Momenttiavain
- Tasataltta
- Vasara
- Kierreleuan väännin
- Vaihteistonostin
- Jarrukiila

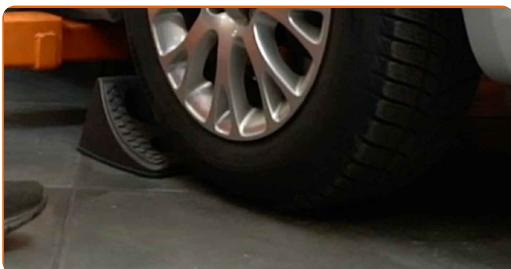
Osta työkaluja

Vaihto: etummainen alatukivarsi – FIAT Fiorino MPV (225). AUTODOC suosittelee:

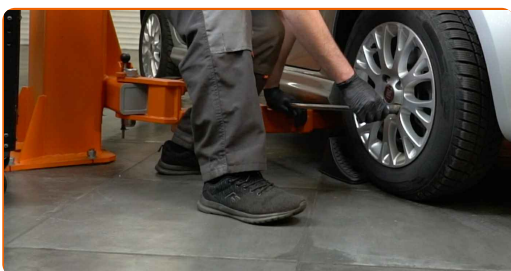
- Vaihto suoritetaan samalla tavalla alatukivarren oikealle ja vasemmalle puolelle.
- Kaikki työvaiheet suoritetaan moottori sammutettuna.

VAIHTO: ETUMMAINEN ALATUKIVARSI – FIAT FIORINO MPV (225). SUORITA SEURAAVAT VAIHEET:

1 Tue pyörät kiiloilla.



2 Löysää pyörän asennuspultteja. Käytä vannehylsyä nro 17.



3 Nosta auton keula ylös ja tue se.

4

Ruuvaa pyöränpultit irti.



AUTODOC suosittelee:

- Tärkeää! Pidä pyörää kiinni, kun ruuvaat kiinnityspultit irti. FIAT Fiorino MPV (225)

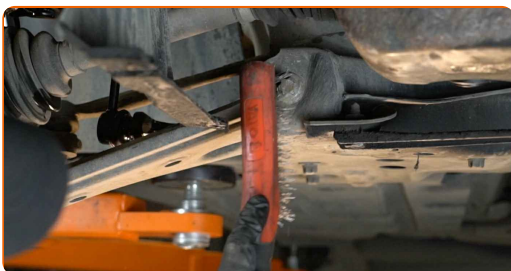
5

Irrota pyörä.



6

Puhdista tukivarren kaikki jouset. Käytä teräsharjaa. Levitä WD-40-monitoimiaiainetta.

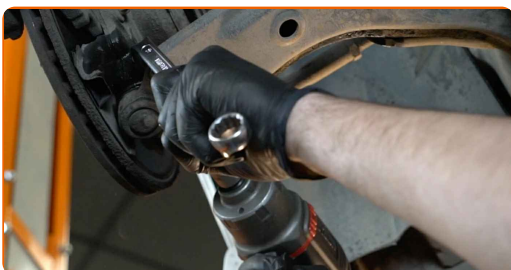


Vaihto: etummainen alatukivarsi – FIAT Fiorino MPV (225). Vinkki:

- Kun olet levittänyt aineen, odota muutama minuutti.
- Käytä suojalaseja.

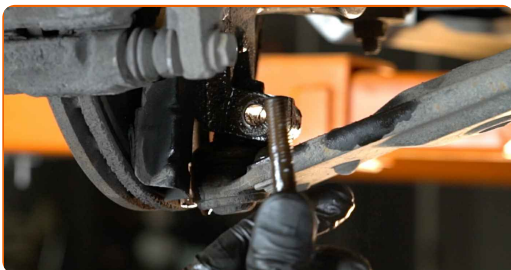
7

Irraita pallonivelen kiinnikkeet olka-akselista. Käytä yhdistelmäavainta nro 16. Käytä hylsyä nro 16. Käytä kierreleuan väännintä.



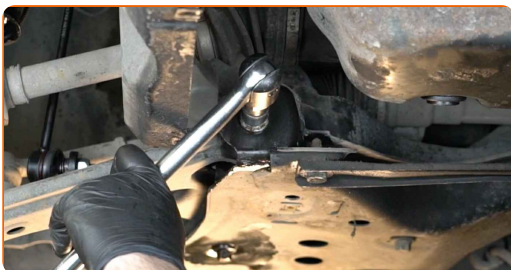
8

Irrota kiinnityspultti.



9

Irraita etutukivarren kiinnikkeet. Käytä hylsyä nro E18. Käytä kierreleuan väännintä.



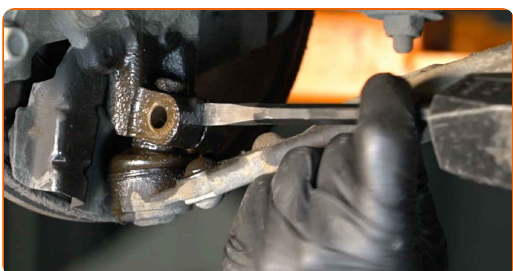
- 10** Ruuvaa irti takakiinnike, joka yhdistää kolmiotukivarren apurunkoon. Käytä yhdistelmäavainta nro 18. Käytä hylsyä nro E18. Käytä kierreleuan väännintä.



- 11** Irrota kiinnitysruuvit. Käytä hylsyä nro E18. Käytä kiintolenkkiavainta.



- 12** Vapauta kiinnike, joka yhdistää pallonivelen olka-akseliin. Käytä metallille tarkoitettua tasatalttaa. Käytä vasaraa.



- 13** Irrota pallonivel olka-akselista.



14

Irroita tukivarsi.



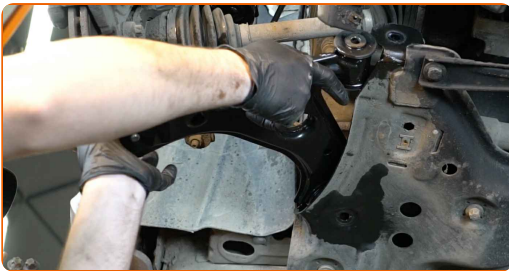
15

Puhdista kiinnityskohdat ja jousituksen tukivarren kierre. Käytä teräsharjaa. Levitä WD-40-monitoimiaiainetta.



16

Asenna uusi tukivarsi paikoilleen.

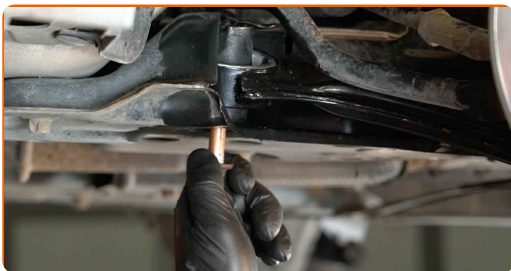


Vaihto: etummainen alatukivarsi – FIAT Fiorino MPV (225). AUTODOCin asiantuntijat suosittelevat:

- Käytä asennuksessa ainoastaan uusia pultteja ja muttereita.
- Varo ettet vaurioita pallonivelen suojusta.

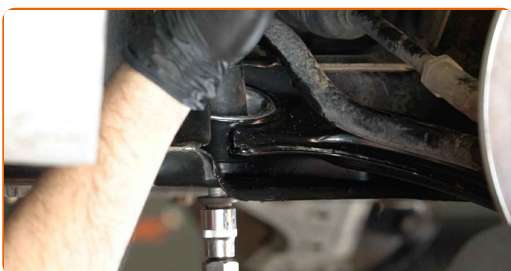
17

Asenna kiinnityspultit. Käytä yhdistelmäavainta nro 18. Käytä hylsyä nro E18. Käytä kierreleuan väännintä.



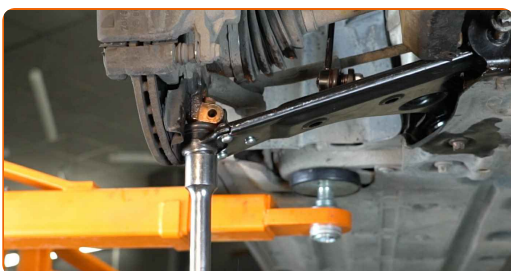
18

Ruuvaa kiinni takakiinnike, joka yhdistää kolmiotukivarren apurunkoon. Käytä yhdistelmäavainta nro 18. Käytä hylsyä nro E18. Käytä kiintolenkkiavainta.



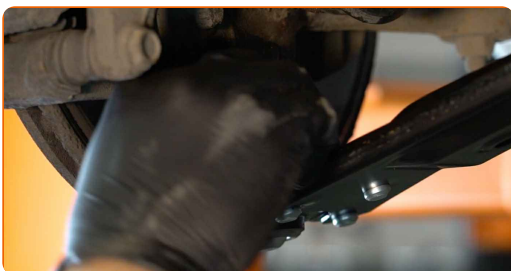
19

Tue varsi. Käytä vaihteistonostinta.



20

Kiinnitä pallonivel olka-akseliin.



21

Asenna kiinnityspultti.



22

Ruuvaa kiinnikkeet kiinni palloniveleen. Käytä yhdistelmäavainta nro 16. Käytä hylsyä nro 16. Käytä kiintolenkkiavainta.



23

Ruuvaa kiinni takakiinnike, joka yhdistää kolmiotukivarren apurunkoon. Käytä yhdistelmäavainta nro 18. Käytä hylsyä nro E18. Käytä kiintolenkkiavainta.



24

Kiristä etukiinnike, joka yhdistää tukivarren apurunkoon. Käytä hylsyä nro E18. Käytä momenttiavainta. Kiristä sitä 60 Nm vääntömomentilla.+90°

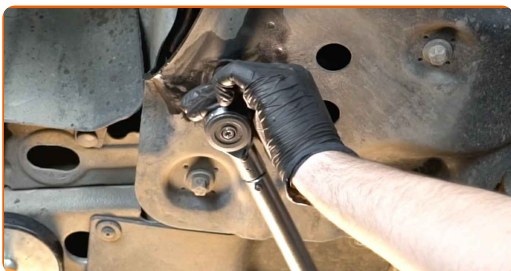


AUTODOC suosittelee:

- Tärkeää! Varmista, että käytät uusia kiinnikkeitä.

25

Kiristä takakiinnikkeet, jotka yhdistävät tukivarren auton apurunkoon. Käytä hylsyä nro E18. Käytä momenttiavainta. Kiristä sitä 60 Nm vääntömomentilla.+90°

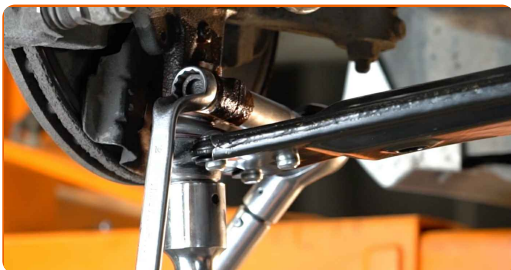


AUTODOC suosittelee:

- Tärkeää! Varmista, että käytät uusia kiinnikkeitä.

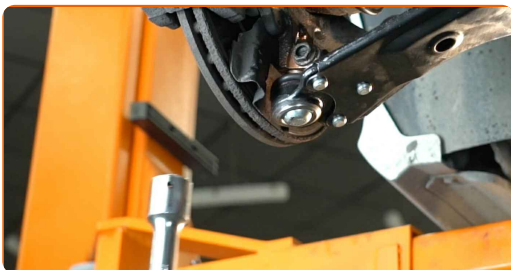
26

Kiristä pallonivelen kiinnikkeet. Käytä hylsyä nro 16. Käytä momenttiavainta. Kiristä sitä 50 Nm vääntömomentilla.



27

Irroita varren alapuolella oleva tuki.

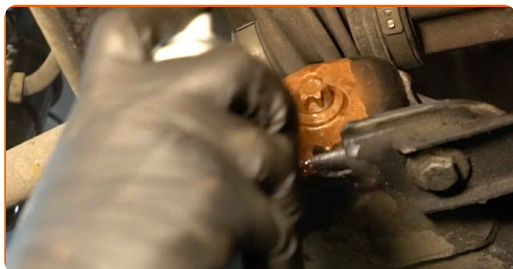


AUTODOC suosittelee:

- Vaihto: etummainen alatukivarsi – FIAT Fiorino MPV (225). Laske vaihteistonostin tasaisesti, ilman nykäyksiä, jotta komponentit ja mekanismit eivät vaurioidu.

28

Käsittele kaikki tukivarren jouset. Käytä kuparitahnaa.



29

Käsittele jarrulevyn ja pyörän vanteen kosketuspinta. Käytä kuparitahnaa.



30

Puhdista jarrulevyn pinta. Käytä jarrunpuhdistusainetta.



Vaihto: etummainen alatukivarsi – FIAT Fiorino MPV (225). AUTODOCin vinkki:

- Kun olet levittänyt aineen, odota muutama minuutti.

31

Asenna pyörä.

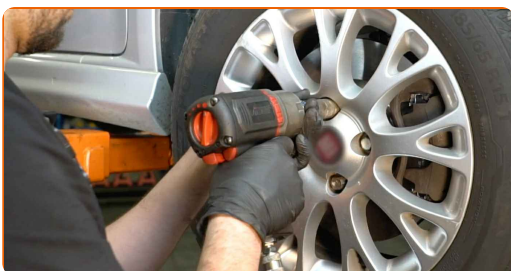


Vaihto: etummainen alatukivarsi – FIAT Fiorino MPV (225). Ammattilaiset suosittelevat:

- Jotta vältät loukkaantumiset, pitele pyörää ylhäällä, kun ruuvaat kiinnityspultteja.

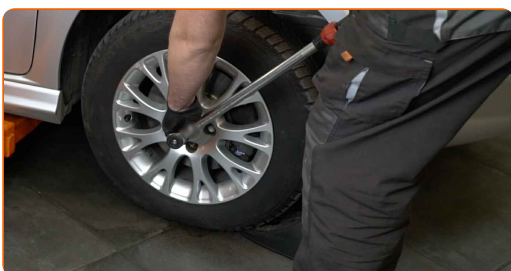
32

Ruuvaa pyöränpultit kiinni. Käytä vannehylsyä nro 17.



33

Laske auto ja kiristä pyörän pultit ristikkäin. Käytä vannehylsyä nro 17. Käytä momenttiavainta. Kiristä sitä 120 Nm vääntömomentilla.



34

Poista tunkit ja kiilat.



HYVÄÄ TYÖTÄ! 

KATSO LISÄÄ OHJEITA

AUTODOC – LAADUKKAAT JA EDULLISET AUTONOSAT NETISTÄ

AUTODOC-MOBIILISOVELLUS: SAAT LOISTAVIA TARJOUKSIA
SAMALLA, KUN OSTELET KÄTEVÄSTI



+ AUTODOC

GET IT ON
Google Play

Download on the
App Store

Download

SUURI VALIKOIMA VARAOSIA AUTOLLES!

ALATUKIVARSI: LAAJA VALIKOIMA

VASTUUVAPAAUS:

Dokumentti sisältää vain yleisiä suosituksia, joista voi olla apua vaihto- tai korjaustöissä. AUTODOC ei vastaa korjaus- ja vaihtotöiden yhteydessä väärinlaisen käytön tai annettujen tietojen vääринymmärtämisen vuoksi tapahtuneista menetyksistä, loukkaantumisista eikä omaisuuden vaurioitumisesta.

AUTODOC ei vastaa näiden ohjeiden mahdollisista virheistä tai epäselvyyksistä. Tiedot on annettu yksinomaan informaatiotarkoituksessa eivätkä ne korvaa asiantuntijan neuvoja.

AUTODOC ei vastaa laitteiden, työkalujen eikä autonosten väärinlaisesta tai vaarallisesta käytöstä. AUTODOC kehottaa varovaisuuteen ja turvallisuusmääräysten noudattamiseen korjaus- ja vaihtotöissä. Muista: huonolaatuiset autonosat eivät takaa riittävää tieturvallisuutta.

© Copyright 2022 – Kaikki tämän verkkosivuston sisältö, etenkin tekstit, valokuvat ja grafiikat, on tekijänsuojan alaista. AUTODOC GmbH pidättää kaikki oikeudet, mukaan lukien kopiointi-, julkaisu-, muokaus- ja käännösoikeudet.