



Kuinka vaihtaa jarrulevyt  
taakse **FIAT STILO (192)-**  
autoon – vaihto-ohje

## SAMANKALTAIEN OHJEVIDEO



Tällä videolla näytetään samanlaisen auton osan vaihtotoimenpide toisessa ajoneuvossa

### Tärkeää!

Näitä vaihtoon liittyviä ohjeita ei voida soveltaa:

FIAT STILO (192) 1.2 16V, FIAT STILO (192) 1.6 16V, FIAT STILO (192) 1.8 16V, FIAT STILO (192) 1.9 JTD, FIAT STILO (192) 2.4 20V, FIAT STILO (192) 1.4 16V, FIAT STILO (192) 1.9 D Multijet, FIAT STILO (192) 1.6

Työvaiheet saattavat vaihdella hieman auton rakenteen perusteella.

Tämä opas on luotu perustuen samanlaisen auton osan vaihtotoimenpiteeseen ajoneuvossa: FIAT BRAVO II (198) 1.6 D Multijet

**VAIHTO: JARRULEVYT – FIAT STILO (192). LUETTELO  
TARVITTAVISTA TYÖKALUISTA:**



- Teräsharja
- WD-40-monitoimiaine
- Jarrunpuhdistusaine
- Kuparitariina
- Hylsyavain nro 12
- Hylsyavain nro 13
- Hylsyavain nro 17
- Vannehylsy nro 17
- Jarrusatulan männän kääntötyökalu
- Kiintolenkkiavain
- Momenttiavain
- Kierreleuan väännin
- Kuminuija
- Sorkkarauta
- Jarrukiila

**Osta työkaluja**

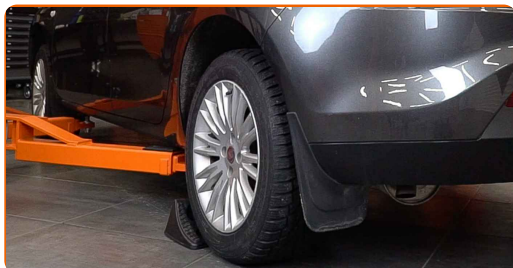
### Vaihto: jarrulevyt – FIAT STILO (192). Vinkki:

- Vaihda jarrulevyt FIAT STILO (192) autoon aina pareittain akselia kohden osien kunnosta huolimatta. Tällä tavalla jarrutuksen tasaisuus saadaan varmistettua.
- Saman akselin molemmat jarrulevyt vaihdetaan samalla tavalla.
- Vaihda jarrulevyjä vaihdettaessa aina myös jarrupalat.
- Kaikki työvaiheet suoritetaan moottori sammutettuna.

## VAIHTO: JARRULEVYT – FIAT STILO (192). KÄYTÄ SEURAAVAA MENETELMÄÄ:

1 Avaa konepelti. Irrota jarrunestesäiliön korkki.

2 Tue pyörät kiiloilla.



3 Löysää pyörän asennuspultteja. Käytä vannehylsyä nro 17.



4 Nosta auton perä ylös ja tue se.

5 Ruuvaa pyöränpultit irti.



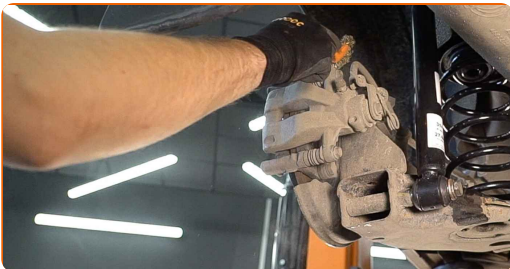
Vaihto: jarrulevyt – FIAT STILO (192). AUTODOC suosittelee:

- Jotta vältät vahingot, pitele pyörää ylhäällä, kun ruuvaat pultteja irti.

6 Irrota pyörä.



7 Puhdista jarrusatulan kiinnikkeet. Käytä teräsharjaa. Levitä WD-40-monitoimiaiainetta.



8

Irroita jarrusatulan kiinnikkeet. Käytä hylsyä nro 13. Käytä kiintolenkkiavainta.



9

Irroita jarrusatula. Käytä sorkkarautaa.



### AUTODOC suosittelee:

- Sido jarrusatula kiinni jousitukseen tai autonoriin johdon avulla ilman että jarruletkut irtoavat jarrujärjestelmän paineenlaskun välttämiseksi.
- Varmista että jarrusatula ei roiku jarruletkussa.
- Älä koskaan paina jarrupoljinta jarrusatulan irrottamisen jälkeen. Tämä voi johtaa männän putoamiseen pois jarrusylinteristä, ja tämä puolestaan jarrunestevuotoihin ja paineenmenetykseen järjestelmässä.

10

Irroita jarrupalat.



11

Puhdista jarrusatulan kannakkeen kiinnikkeet. Käytä teräsharjaa. Levitä WD-40-monitoimiaminettä.



12

Irraita jarrusatulan kiinnikkeet. Käytä hylsyä nro 17. Käytä kierreleuan väännintä.



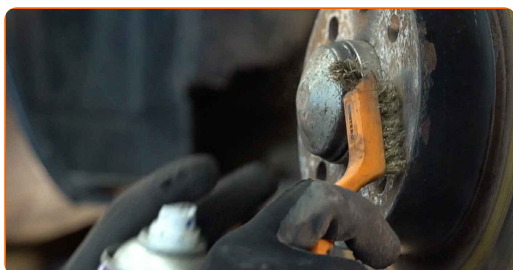
13

Irraita jarrusatulan kehikko.



14

Puhdista jarrulevyn kiinnikkeet. Käytä teräsharjaa. Levitä WD-40-monitoimiaminettä.



15

Irroita jarrulevyn kiinnikkeet. Käytä hylsyä nro 12. Käytä kiintolenkkiavainta.



16

Irroita jarrulevyt. Käytä kuminuijaa.



17

Puhdista pyörännapa. Käytä teräsharjaa. Käsittele kontaktipinta. Käytä kuparitahnaa.



18

Asenna jarrulevyt.

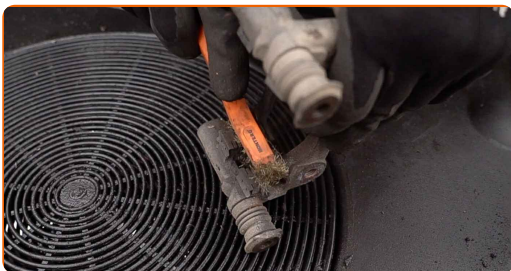




19 Kiristä jarrulevyn kiinnikkeet. Käytä hylsyä nro 12. Käytä momenttiavainta. Kiristä sitä 10 Nm vääntömomentilla.



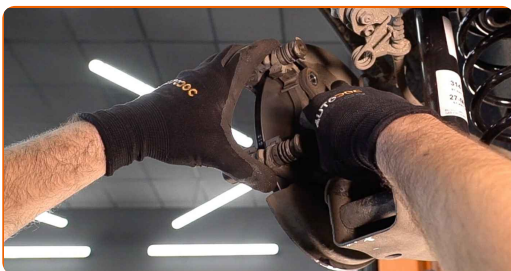
20 Puhdista jarrusatulan kehikko liasta ja pölystä. Käytä teräsharjaa. Käytä jarrunpuhdistusainetta.



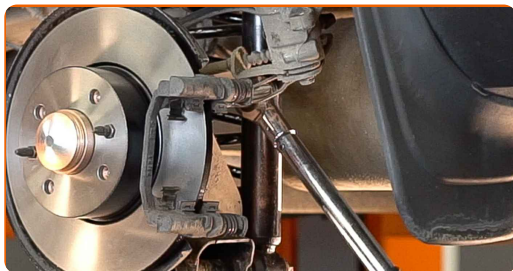
### AUTODOC suosittelee:

- Vaihto: jarrulevyt – FIAT STILO (192). Odota muutama minuutti ruiskun levittämisen jälkeen.

21 Asenna jarrusatulan kehikko paikoilleen.



22 Kiinnitä jarrusatulan kehikko. Käytä hylsyä nro 17. Käytä momenttiavainta. Kiristä sitä 62 Nm vääntömomentilla.



23 Käsittele jarrusatulan mäntä. Käytä jarrunpuhdistusainetta.

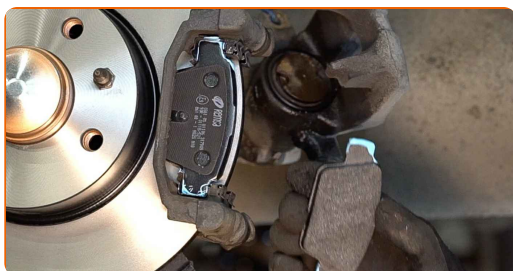
Vaihto: jarrulevyt – FIAT STILO (192). AUTODOCin vinkki:

- Kun olet levittänyt aineen, odota muutama minuutti.

24 Paina jarrusatulan mäntä sisään. Käytä jarrusatulan männän kääntötyökalua.



25 Asenna jarrupalat.



- 26** Asenna jarrusatula paikoilleen ja kiinnitä se. Käytä hylsyä nro 13. Käytä momenttiavainta. Kiristä sitä 30 Nm vääntömomentilla.



- 27** Puhdista jarrulevyn pinta. Käytä teräsharjaa.

- 28** Käsittele jarrulevyn ja pyörän vanteen kosketuspinta. Käytä kuparitahnaa.



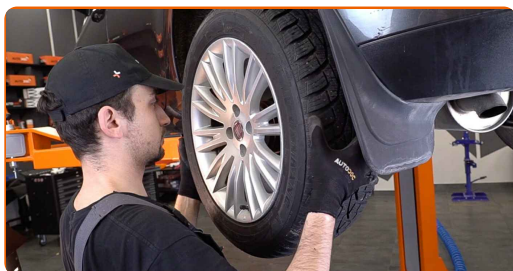
- 29** Puhdista jarrulevyn pinta. Käytä jarrunpuhdistusainetta.



**AUTODOC suosittelee:**

- Vaihto: jarrulevyt – FIAT STILO (192). Odota muutama minuutti ruiskun levittämisen jälkeen.

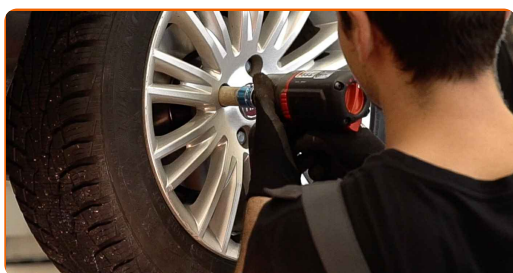
**30** Asenna pyörä.



Vaihto: jarrulevyt – FIAT STILO (192). AUTODOCin asiantuntijoiden vinkki:

- Jotta vältät loukkaantumiset, pitele pyörää ylhäällä, kun ruuvaat kiinnityspultteja.

**31** Ruuvaa pyöränpultit kiinni. Käytä vannehylsyä nro 17.



**32** Laske auto ja kiristä pyörän pultit ristikkäin. Käytä momenttiavainta. Kiristä sitä 120 Nm vääntömomentilla.

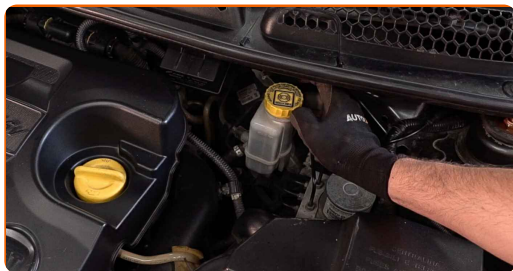


AUTODOC suosittelee:

- Tärkeää! Vaihto: jarrulevyt – FIAT STILO (192). Tarkista jarrunesteen taso säiliössä ja lisää sitä tarvittaessa.

33

Laita jarrunestesäiliön korkki kiinni. Sulje konepelti.



Vaihto: jarrulevyt – FIAT STILO (192). Ammattilaiset suosittelevat:

- Paina jarrupoljinta useita kertoja moottorin ollessa pois päältä, kunnes tunnet merkittävän vastukse.

34

Poista tunkit ja kiilat.



**HYVÄÄ TYÖTÄ!** 

**KATSO LISÄÄ OHJEITA**

## AUTODOC – LAADUKKAAT JA EDULLISET AUTONOSAT NETISTÄ

AUTODOC-MOBIILISOVELLUS: SAAT LOISTAVIA TARJOUKSIA  
SAMALLA, KUN OSTELET KÄTEVÄSTI



**+ AUTODOC**

GET IT ON  
**Google Play**

Download on the  
**App Store**

**Download**

**SUURI VALIKOIMA VARAOSIA AUTOLLES!**

**JARRULEVYT: LAAJA VALIKOIMA**

### **VASTUUVAPAAUS:**

Dokumentti sisältää vain yleisiä suosituksia, joista voi olla apua vaihto- tai korjaustöissä. AUTODOC ei vastaa korjaus- ja vaihtotöiden yhteydessä väärinlaisen käytön tai annettujen tietojen vääринymmärtämisen vuoksi tapahtuneista menetyksistä, loukkaantumisista eikä omaisuuden vaurioitumisesta.

AUTODOC ei vastaa näiden ohjeiden mahdollisista virheistä tai epäselvyyksistä. Tiedot on annettu yksinomaan informaatiotarkoituksessa eivätkä ne korvaa asiantuntijan neuvoja.

AUTODOC ei vastaa laitteiden, työkalujen eikä autonosien väärinlaisesta tai vaarallisesta käytöstä. AUTODOC kehottaa varovaisuuteen ja turvallisuusmääräysten noudattamiseen korjaus- ja vaihtotöissä. Muista: huonolaatuiset autonosat eivät takaa riittävää tieturvallisuutta.

© Copyright 2023 – Kaikki tämän verkkosivuston sisältö, etenkin tekstit, valokuvat ja grafiikat, on tekijänsuojan alaista. AUTODOC SE pidättää kaikki oikeudet, mukaan lukien kopiointi-, julkaisu-, muokaus- ja käännösoikeudet.