



Kuinka vaihtaa  
raidetangon pää **HONDA**  
**City Sedan (GM2, GM3)-**  
autoon – vaihto-ohje

## SAMANKALTAINEN OHJEVIDEO



Tällä videolla näytetään samanlaisen auton osan vaihtotoimenpide toisessa ajoneuvossa

### Tärkeää!

Näitä vaihtoon liittyviä ohjeita ei voida soveltaa:  
HONDA City Sedan (GM2, GM3) 1.4 i-V TEC

Työvaiheet saattavat vaihdella hieman auton rakenteen perusteella.

Tämä opas on luotu perustuen samanlaisen auton osan vaihtotoimenpiteeseen ajoneuvossa: HONDA Insight II Hatchback (ZE) 1.3 Hybrid (ZE2)



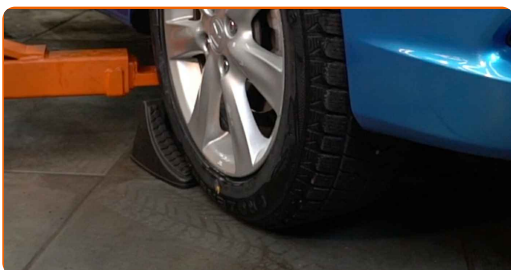
Vaihto: raidetangon pää – HONDA City Sedan (GM2, GM3). AUTODOC suosittelee:

- Vaihda raidetangon päät pareittain.
- Raidetangon oikea ja vasen pää vaihdetaan samalla tavalla.
- Kaikki työvaiheet suoritetaan moottori sammutettuna.

## VAIHTO: RAIDETANGON PÄÄ – HONDA CITY SEDAN (GM2, GM3). SUOSITELTU VAIHEIDEN JÄRJESTYS:

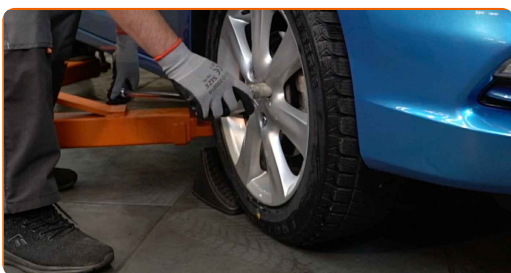
1

Tue pyörät kiiloilla.



2

Löysää pyörän asennuspultteja. Käytä vannehylsyä nro 19.



3

Nosta auton keula ylös ja tue se.

4

Ruuvaa pyöränpultit irti.

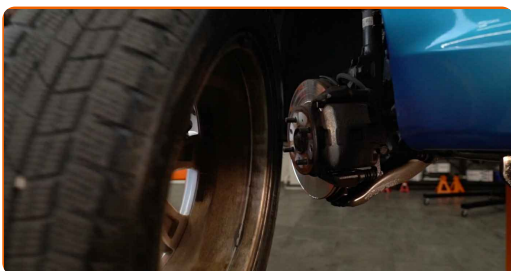


Vaihto: raidetangon pää – HONDA City Sedan (GM2, GM3). Vinkki:

- Jotta vältät vahingot, pitele pyörää ylhäällä, kun ruuvaat pultteja irti.

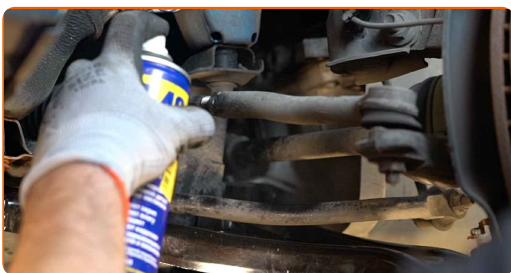
5

Irrota pyörä.



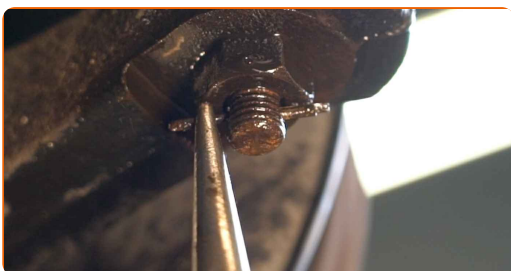
6

Puhdista kiinnike, joka liittää raidetangon pään olka-akseliin. Käytä teräsharjaa. Levitä WD-40-monitoimiaminetta.



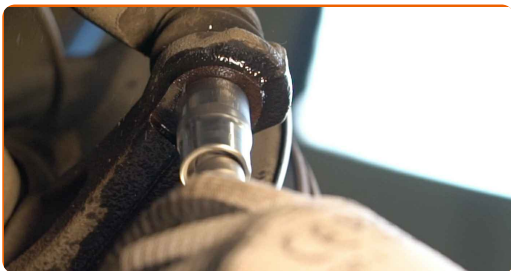
7

irroi paikolleen raidetangon pään kiinnittävä sokkanaula. Käytä sorkkarautaa. Käytä pyörökärkipihtejä.



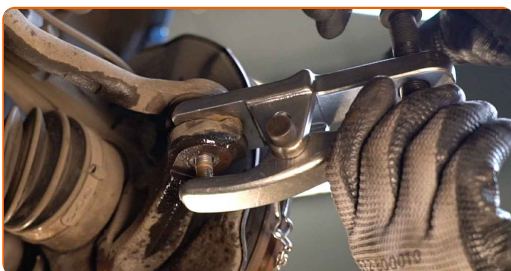
8

Irroita pään-kiinnitysmutteri olka-akselista. Käytä hylsyä nro 17. Käytä kierreleuan väännintä.



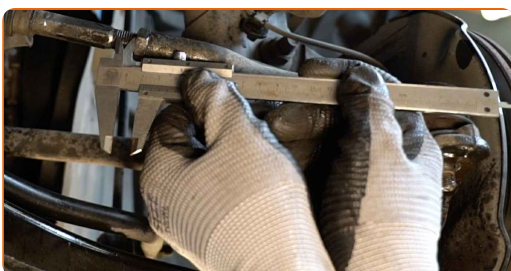
9

Irroita raidetangon pää olka-akselista. Käytä pallonivelen ulosvedintä.



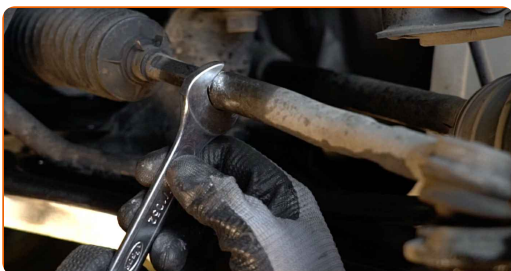
10

Merkitse tai mittaa palloniveltä irroittaessasi sen tarkka kohta raidetankoon, tai laske käännöksien määrä ehkäistäksesi osien virheasentoa. Käytä työntömittaa.



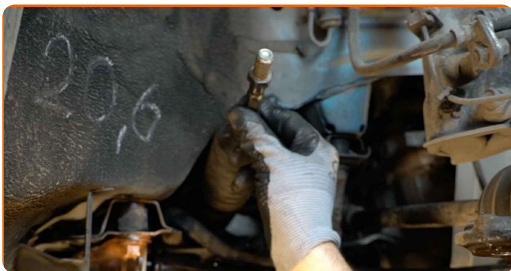
11

Löysää raidetangon pään raidetankoon kiinnittävää mutteria. Käytä yhdistelmäavainta nro 19.



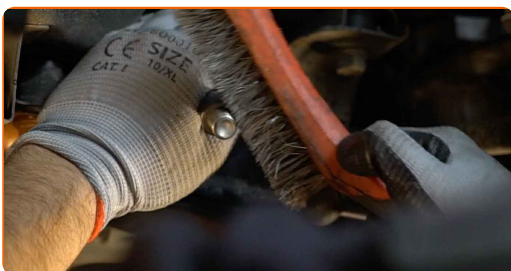
12

Kierrä pää irti raidetangosta.



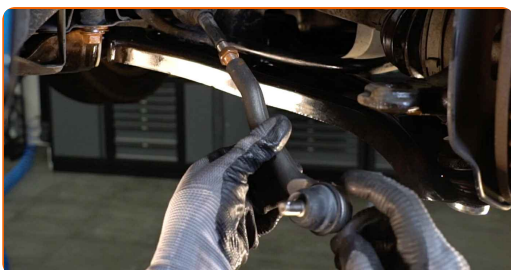
13

Puhdista raidetangon pään asennuspaikat. Käytä teräsharjaa. Levitä WD-40-monitoimiaminetta.



14

Ruuvaa uuteen raidetangon päähän.

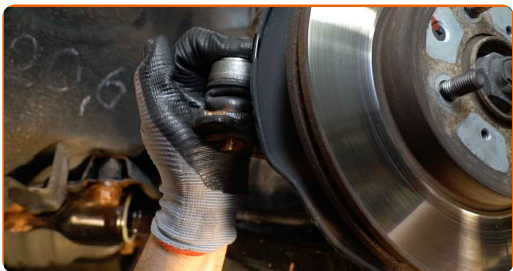


Vaihto: raidetangon pää – HONDA City Sedan (GM2, GM3). AUTODOCin asiantuntijat suosittelevat:

- Muista ohjaustangon päätä asentaessasi kääntää osaa aina yhtä monta kertaa, tai jättää saman verran kierrettä näkyviin kuin mittauksessasi.

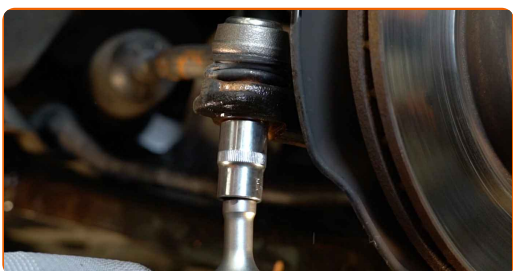
15

Kiinnitä raidetangon pää kiinni olka-akseliin.



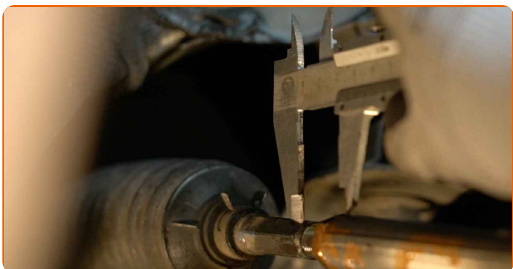
16

Ruuvaa auki kiinnitysmutteri, joka kiinnittää raidetangon pään olka-akseliin. Käytä hylsyä nro 17. Käytä kiintolenkkiavainta.



17

Merkitse tai mittaa palloniveltä irroittaessasi sen tarkka kohta raidetankoon, tai laske käännöksiä määrää ehkäistäksesi osien virheasentoa. Käytä työntömittaa.



18

Kiristä raidetangon pään lukkomutteri. Käytä yhdistelmäavainta nro 19. Käytä momenttiavainta. Kiristä sitä 44 Nm vääntömomentilla.

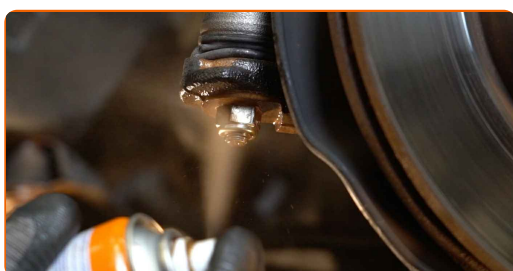




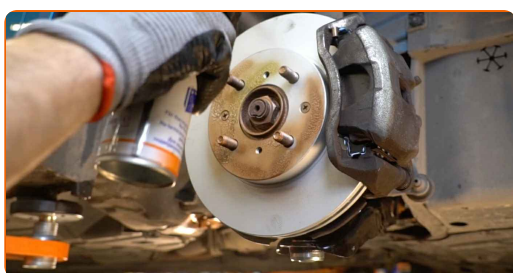
- 19** Kiristä kiinnitysmutteri, joka yhdistää raidetangon pään olka-akseliin. Käytä hylsyä nro 17. Käytä momenttiavainta. Kiristä sitä 43 Nm vääntömomentilla.



- 20** Käsittele kiinnike, joka yhdistää raidetangon pään olka-akseliin. Käytä kuparitahnaa.



- 21** Käsittele jarrulevyn ja pyörän vanteen kosketuspinta. Käytä kuparitahnaa.



- 22** Puhdista jarrulevyn pinta. Käytä jarrunpuhdistusainetta.



**AUTODOC suosittelee:**

- Vaihto: raidetangon pää – HONDA City Sedan (GM2, GM3). Odota muutama minuutti ruiskun levittämisen jälkeen.

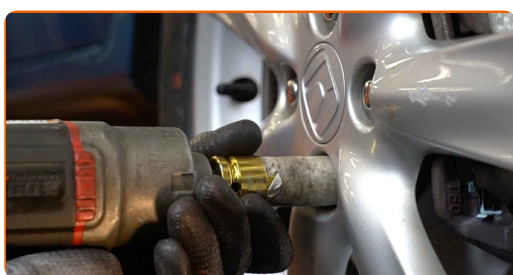
**23** Asenna pyörä.



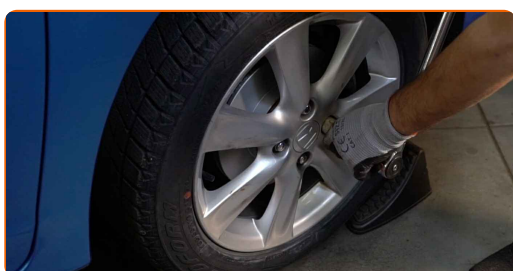
Vaihto: raidetangon pää – HONDA City Sedan (GM2, GM3). AUTODOCin vinkki:

- Jotta vältät loukkaantumiset, pitele pyörää ylhäällä, kun ruuvaat kiinnityspultteja.

**24** Ruuvaa pyöränpultit kiinni. Käytä vannehylsyä nro 19.



**25** Laske auto ja kiristä pyörän pultit ristikkäin. Käytä vannehylsyä nro 19. Käytä momenttiavainta. Kiristä sitä 108 Nm vääntömomentilla.

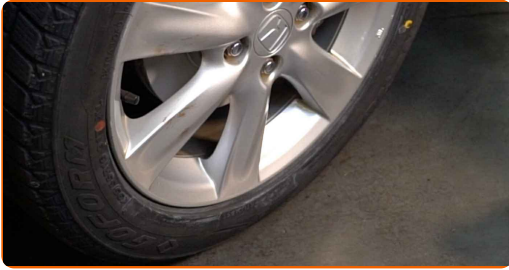


Vaihto: raidetangon pää – HONDA City Sedan (GM2, GM3). AUTODOCin asiantuntijoiden vinkki:

- Tarkasta ja säädä tarvittaessa pyörien asentoa.

26

Poista tunkit ja kiilat.



**HYVÄÄ TYÖTÄ!** 

**KATSO LISÄÄ OHJEITA**

## AUTODOC – LAADUKKAAT JA EDULLISET AUTONOSAT NETISTÄ

AUTODOC-MOBIILISOVELLUS: SAAT LOISTAVIA TARJOUKSIA SAMALLA, KUN OSTELET KÄTEVÄSTI



**SUURI VALIKOIMA VARAOSIA AUTOLLES!**

**RAIDETANGON PÄÄ: LAAJA VALIKOIMA**

### **VASTUUVAPAAUS:**

Dokumentti sisältää vain yleisiä suosituksia, joista voi olla apua vaihto- tai korjaustöissä. AUTODOC ei vastaa korjaus- ja vaihtotöiden yhteydessä vääränlaisen käytön tai annettujen tietojen vääринymmärtämisen vuoksi tapahtuneista menetyksistä, loukkaantumisista eikä omaisuuden vaurioitumisesta.

AUTODOC ei vastaa näiden ohjeiden mahdollisista virheistä tai epäselvyyksistä. Tiedot on annettu yksinomaan informaatiotarkoituksessa eivätkä ne korvaa asiantuntijan neuvoja.

AUTODOC ei vastaa laitteiden, työkalujen eikä autonosten vääränlaisesta tai vaarallisesta käytöstä. AUTODOC kehottaa varovaisuuteen ja turvallisuusmääräysten noudattamiseen korjaus- ja vaihtotöissä. Muista: huonolaatuiset autonosat eivät takaa riittävää tieturvallisuutta.

© Copyright 2022 – Kaikki tämän verkkosivuston sisältö, etenkin tekstit, valokuvat ja grafiikat, on tekijänsuojan alaista. AUTODOC GmbH pidättää kaikki oikeudet, mukaan lukien kopiointi-, julkaisu-, muokaus- ja käännösoikeudet.