



Kuinka vaihtaa jarrulevyt
eteen **HONDA STREAM**
(RN)-autoon – vaihto-
ohje

SAMANKALTAISEN OHJEVIDEO



Tällä videolla näytetään samanlaisen auton osan vaihtotoimenpide toisessa ajoneuvossa

Tärkeää!

Näitä vaihtoon liittyviä ohjeita ei voida soveltaa:

HONDA STREAM (RN) 1.7 16V (RN1), HONDA STREAM (RN) 2.0 16V (RN3)

Työvaiheet saattavat vaihdella hieman auton rakenteen perusteella.

Tämä opas on luotu perustuen samanlaisen auton osan vaihtotoimenpiteeseen ajoneuvossa: HONDA CR-V II (RD_) 2.2 CTDi (RD9)

**VAIHTO: JARRULEVYT – HONDA STREAM (RN).
LUETTELO TARVITTAVISTA TYÖKALUISTA:**



- Teräsharja
- WD-40-monitoimiaine
- Jarrunpuhdistusaine
- Kuparitahna
- Hylsyavain nro 12
- Hylsyavain nro 17
- Vannehylsy nro 19
- Jarrusatulan männän kääntötyökalu
- Kiintolenkkiavain
- Momenttiavain
- Philips-ruuvimeisseli
- Iskutilta
- Vasara
- Sorkkarauta
- Jarrukiila

Osta työkaluja

AUTODOC suosittelee:

- Vaihda jarrulevyt HONDA STREAM (RN) autoon aina pareittain akselia kohden osien kunnosta huolimatta. Tällä tavalla jarrutuksen tasaisuus saadaan varmistettua.
- Saman akselin molemmat jarrulevyt vaihdetaan samalla tavalla.
- Vaihda jarrulevyjä vaihdettaessa aina myös jarrupalat.
- Huom! Kaikki työ HONDA STREAM (RN) -auton parissa – tulee tehdä moottorin ollessa sammutettuna.

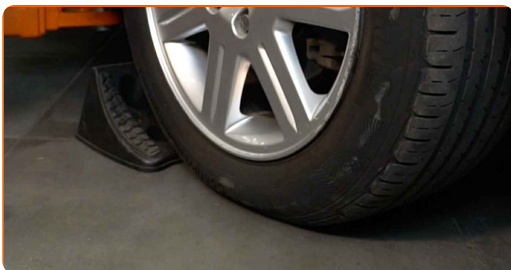
SUORITA VAIHTAMINEN SEURAAVASSA JÄRJESTYKSESSÄ:

1

Avaa konepelti. Irrota jarrunestesäiliön korkki.

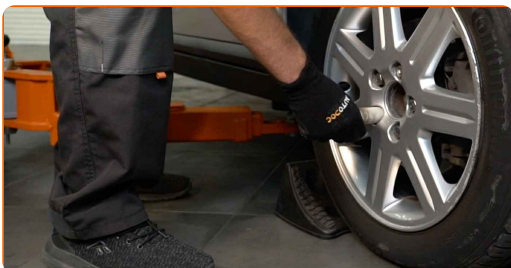
2

Tue pyörät kiiloilla.



3

Löysää pyörän asennuspultteja. Käytä vannehylsyä nro 19.



4 Nosta auton keula ylös ja tue se.

5 Ruuvaa pyöränpultit irti.



AUTODOC suosittelee:

- Varoitus! Vammojen välttämiseksi pidä pyörää kiinni, kun ruuvaat kiinnityspultit irti. HONDA STREAM (RN)

6 Irrota pyörä.



7 Puhdista jarrusatulan kiinnikkeet. Käytä teräsharjaa. Levitä WD-40-monitoimiaiainetta.



8

Irroita jarrusatulan kiinnikkeet. Käytä hylsyä nro 12. Käytä kiintolenkkiavainta.



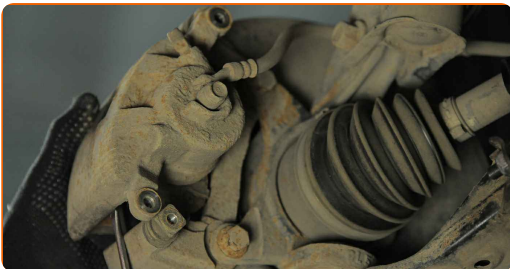
9

Avaa jarrupalat. Käytä sorkkarautaa.



10

Irroita jarrusatula.



Vaihto: jarrulevyt – HONDA STREAM (RN). Vinkki:

- Sido jarrusatula kiinni jousitukseen tai autonoriin johdon avulla ilman että jarruletkut irtoavat jarrujärjestelmän paineenlaskun välttämiseksi.
- Varmista että jarrusatula ei roiku jarruletkussa.
- Älä koskaan paina jarrupoljinta jarrusatulan irrottamisen jälkeen. Tämä voi johtaa männän putoamiseen pois jarrusylinteristä, ja tämä puolestaan jarrunestevuotoihin ja paineenmenetykseen järjestelmässä.
- Tarkista jarrusatulan tuki, jarrusatulan liikutapit ja liikutappien kumit. Puhdista ne. Vaihda ne tarpeen vaatiessa.

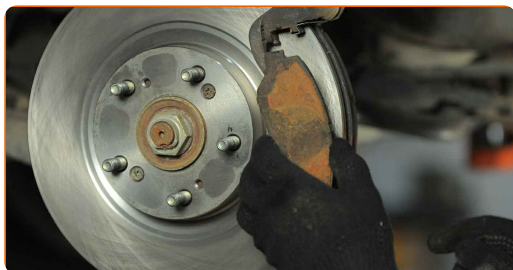
11

Irrota jarrupalojen kiinnitysrousset.



12

Irroita jarrupalat. Käytä sorkkarautaa.



13

Puhdista jarrusatulan kannakkeen kiinnikkeet. Käytä teräsharjaa. Levitä WD-40-monitoimiaminettä.



14

Irraita jarrusatulan kiinnikkeet. Käytä hylsyä nro 17. Käytä kiintolenkkiavainta.



15

Irraita jarrusatulan kehikko.



16

Puhdista jarrulevyn kiinnikkeet. Käytä teräsharjaa. Levitä WD-40-monitoimiaminettä.



17

Irroita jarrulevyn kiinnikkeet. Käytä iskutalttaa. Käytä vasaraa.



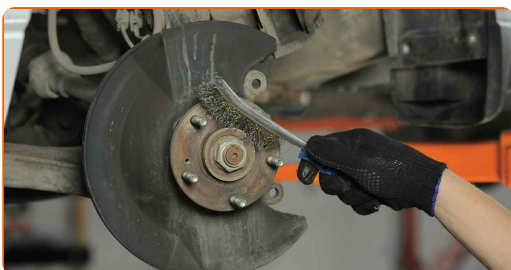
18

Irroita jarrulevyt.



19

Puhdista pyörännapa. Käytä teräsharjaa. Käsittele kontaktipinta. Käytä kuparitahnaa.



20

Asenna jarrulevyt.



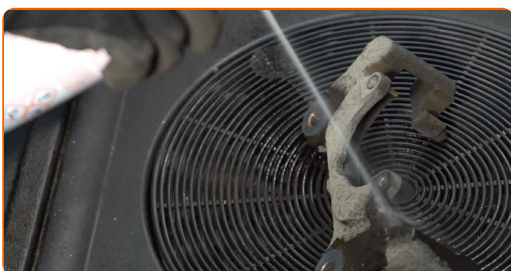
21

Kiristä jarrulevyn kiinnikkeet. Käytä Phillips-ruuvimeisseliä. Käytä momenttiavainta. Kiristä sitä 9 Nm vääntömomentilla.



22

Puhdista jarrusatulan kehikko liasta ja pölystä. Käytä teräsharjaa. Käytä jarrunpuhdistusainetta.

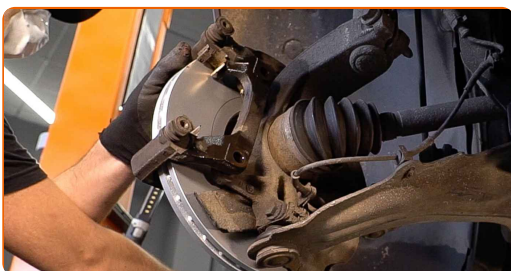


AUTODOC suosittelee:

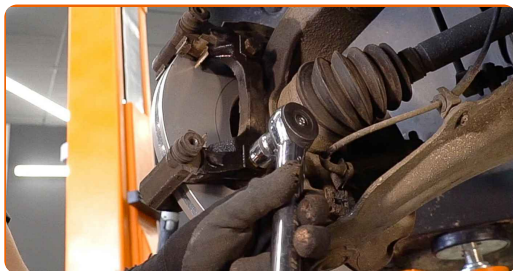
- Vaihto: jarrulevyt – HONDA STREAM (RN). Odota muutama minuutti ruiskun levittämisen jälkeen.

23

Asenna jarrusatulan kehikko paikoilleen.



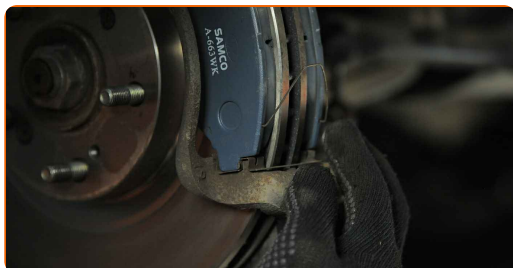
24 Kiinnitä jarrusatulan kehikko. Käytä hylsyä nro 17. Käytä momenttiavainta. Kiristä sitä 108 Nm vääntömomentilla.



25 Asenna jarrupalat.



26 Asenna jarrupalojen kiinnitysrousset.



27 Käsittele jarrusatulan mäntä. Käytä jarrunpuhdistusainetta.

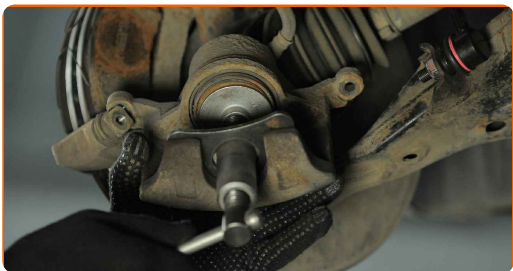


Vaihto: jarrulevyt – HONDA STREAM (RN). AUTODOCin asiantuntijoiden vinkki:

- Kun olet levittänyt aineen, odota muutama minuutti.

28

Paina jarrusatulan mäntä sisään. Käytä jarrusatulan männän kääntötyökalua.



29.1

Asenna jarrusatula paikoilleen ja kiinnitä se.



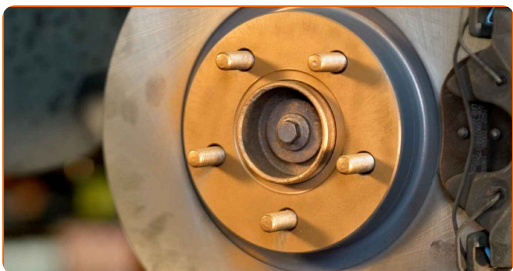
29.2

Käytä hylsyä nro 12. Käytä momenttiavainta. Kiristä sitä 34 Nm vääntömomentilla.



30

Käsittele jarrulevyn ja pyörän vanteen kosketuspinta. Käytä kuparitahnaa.



31 Puhdista jarrulevyn pinta. Käytä jarrunpuhdistusainetta.



AUTODOC suosittelee:

- Vaihto: jarrulevyt – HONDA STREAM (RN). Odota muutama minuutti ruiskun levittämisen jälkeen.

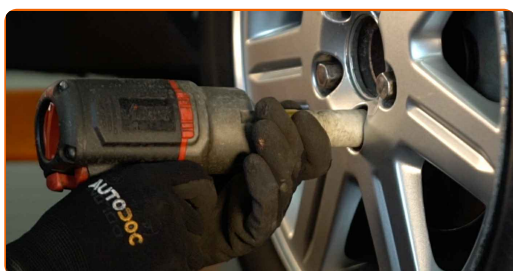
32 Asenna pyörä.



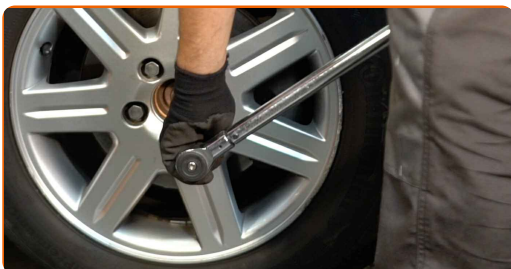
AUTODOC suosittelee:

- Varoitus! Vammojen välttämiseksi pidä pyörää kiinni, kun ruuvaat auton kiinnityspultit kiinni. HONDA STREAM (RN)

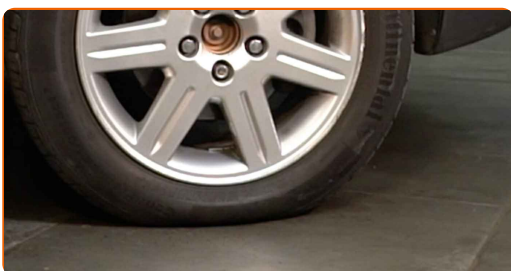
33 Ruuvaa pyöränpultit kiinni. Käytä vannehylsyä nro 19.



- 34 Laske auto ja kiristä pyörän pultit ristikkäin. Käytä vannehylsyä nro 19. Käytä momenttiavainta. Kiristä sitä 108 Nm vääntömomentilla.



- 35 Poista tunkit ja kiilat.



Vaihto: jarrulevyt – HONDA STREAM (RN). AUTODOCin asiantuntijat suosittelevat:

- Tarkasta jarrunesteen määrä paisuntaäsäiliössä ja lisää sitä tarvittaessa.

- 36 Laita jarrunestesäiliön korkki kiinni. Sulje konepelti.

Vaihto: jarrulevyt – HONDA STREAM (RN). AUTODOCin asiantuntijoiden vinkki:

- Paina jarrupoljinta useita kertoja moottorin ollessa pois päältä, kunnes tunnet merkittävän vastukse.

HYVÄÄ TYÖTÄ! 

KATSO LISÄÄ OHJEITA

AUTODOC – LAADUKKAAT JA EDULLISET AUTONOSAT NETISTÄ

AUTODOC-MOBIILISOVELLUS: SAAT LOISTAVIA TARJOUKSIA
SAMALLA, KUN OSTELET KÄTEVÄSTI



+ AUTODOC

GET IT ON
Google Play

Download on the
App Store

Download

SUURI VALIKOIMA VARAOSIA AUTOLLES!

JARRULEVYT: LAAJA VALIKOIMA

VASTUUVAPAAUS:

Dokumentti sisältää vain yleisiä suosituksia, joista voi olla apua vaihto- tai korjaustöissä. AUTODOC ei vastaa korjaus- ja vaihtotöiden yhteydessä väärinlaisen käytön tai annettujen tietojen väärintymmärtämisen vuoksi tapahtuneista menetyksistä, loukkaantumisista eikä omaisuuden vaurioitumisesta.

AUTODOC ei vastaa näiden ohjeiden mahdollisista virheistä tai epäselvyyksistä. Tiedot on annettu yksinomaan informaatiotarkoituksessa eivätkä ne korvaa asiantuntijan neuvoja.

AUTODOC ei vastaa laitteiden, työkalujen eikä autonosten väärinlaisesta tai vaarallisesta käytöstä. AUTODOC kehottaa varovaisuuteen ja turvallisuusmääräysten noudattamiseen korjaus- ja vaihtotöissä. Muista: huonolaatuiset autonosat eivät takaa riittävää tieturvallisuutta.

© Copyright 2023 – Kaikki tämän verkkosivuston sisältö, etenkin tekstit, valokuvat ja grafiikat, on tekijänsuojan alaista. AUTODOC SE pidättää kaikki oikeudet, mukaan lukien kopiointi-, julkaisu-, muokaus- ja käännösoikeudet.