



Kuinka vaihtaa
joustintuki eteen **Nissan**
Leaf ZEO-autoon –
vaihto-ohje

OHJEVIDEO

 **Tärkeää!**

Näitä vaihtoon liittyviä ohjeita ei voida soveltaa:
NISSAN Leaf II (ZE1) Electric

Työvaiheet saattavat vaihdella hieman auton rakenteen perusteella.

**VAIHTO: JOUSTINTUEN – NISSAN LEAF ZE0.
TARVITSEMASI TYÖKALUT:**



- Teräsharja
- WD-40-monitoimiaine
- Jarrunpuhdistusaine
- Kuparitahna
- Yhdistelmäavain nro 21
- Hylsyavain nro 13
- Hylsyavain nro 18
- Hylsyavain nro 21
- Kuusiokolokärki nro h6.
- Vannehylsy nro 21
- Kiintolenkkiavain
- Momenttiavain
- Kierreleuan väännin
- Sorkkarauta
- Kuminuija
- Hydraulinen kierrejosipuristin
- Vaihteistonostin
- Lokasuoja suojapeite
- Jarrukiila

OSTA TYÖKALUJA

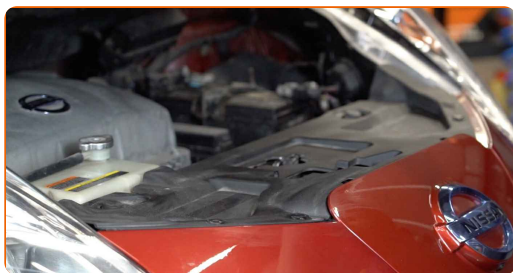
Vaihto: joustintuen – Nissan Leaf ZE0. AUTODOCin vinkki:

- Molemmat etujousituksen joustintuet täytyy vaihtaa yhtä aikaa.
- Etujousituksen oikea ja vasen joustintuki vaihdetaan samalla tavalla.
- Kaikki työvaiheet suoritetaan moottori sammutettuna.

VAIHTO: JOUSTINTUEN – NISSAN LEAF ZE0. SUORITA SEURAAVAT VAIHEET:

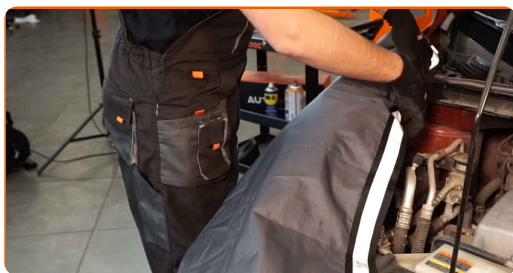
1

Avaa konepelti.



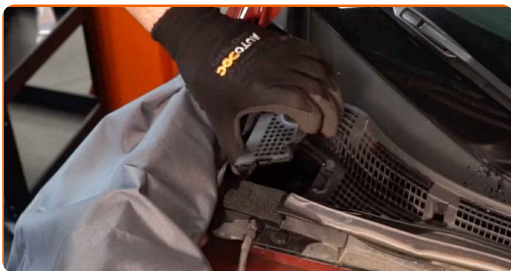
2

Käytä suojapeitettä suojaamaan auton maalipinta ja muoviset osat.



3

Nosta sitä ylös ja irrota tuulilasin ritilä.



4

Puhdista iskunvaimentimen ylätuen kiinnikkeet. Levitä WD-40-monitoimiaminetta.



5

Löysää joustintuen kiinnityksen ylempää kiinnikettä. Käytä hylsyä nro 13. Käytä kiintolenkkiavainta.

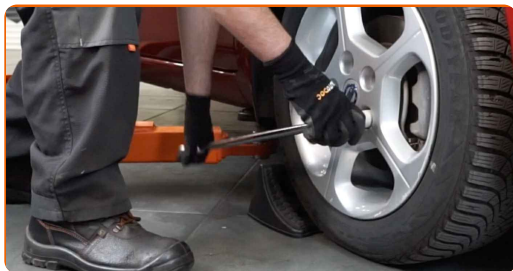


6

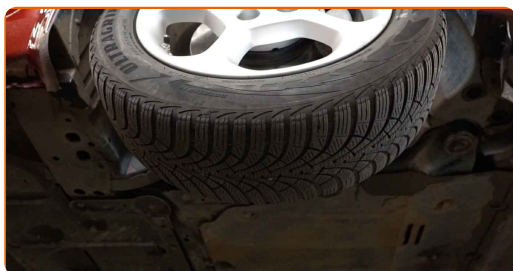
Tue pyörät kiiloilla.



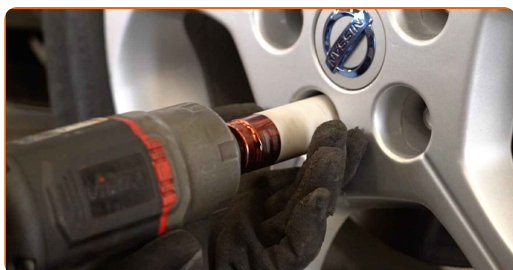
7 Löysää pyörän asennuspultteja. Käytä vannehylsyä nro 21.



8 Nosta auton keula ylös ja tue se.



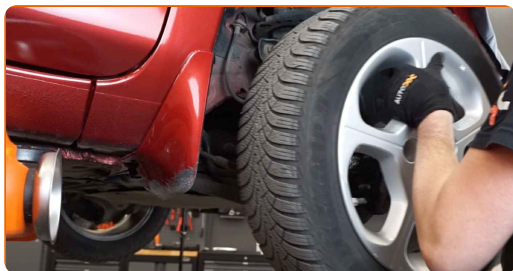
9 Ruuvaa pyöränpultit irti.



AUTODOC suosittelee:

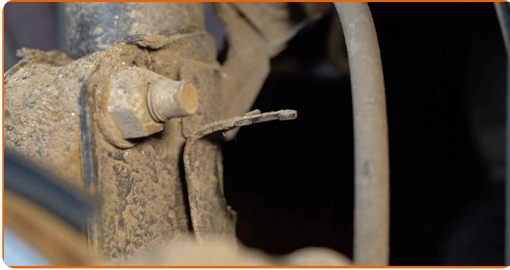
- Tärkeää! Pidä pyörää kiinni, kun ruuvaat kiinnityspultit irti. Nissan Leaf ZE0

10 Irrota pyörä.



11

Irrota jarruletkun kiinnitysklipsi.



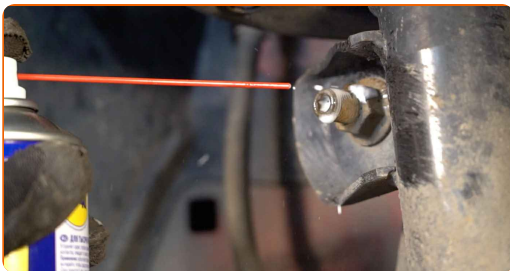
12

Irroita johdot ja jarruletku iskunvaimentimessa olevasta pidikkeestä. Käytä sorkkarautaa.



13

Puhdista kiinnikkeet, jotka yhdistävät vakaajan yhdystangon joustintukeen ja ne, jotka yhdistävät joustintuen ohjausniveleen. Käytä teräsharjaa. Levitä WD-40-monitoimiaminetta.

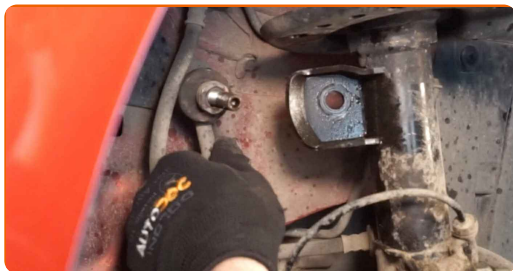


14

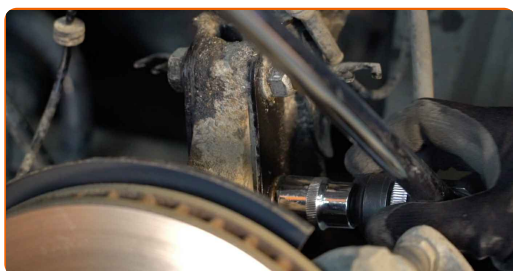
Irroita mutteri ja irroita kallistuksenvakaajan yhdystanko iskunvaimentimesta. Käytä hylsyä nro 18.



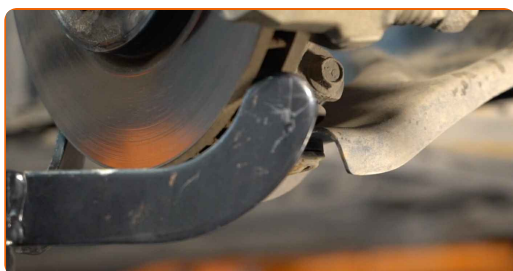
15 Irroita kallistuksenvakaajan yhdystanko.



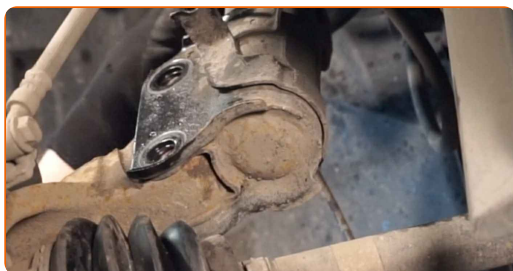
16 Irrota alempi kiinnike, joka yhdistää joustintuen ohjausniveleen. Käytä yhdistelmäavainta nro 21. Käytä hylsyä nro 21. Käytä kierreleuan väännintä.



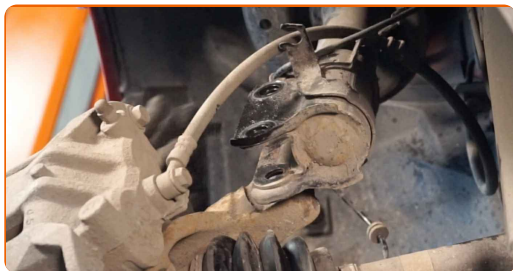
17 Tue olka-akseli. Käytä vaihteistonostinta.



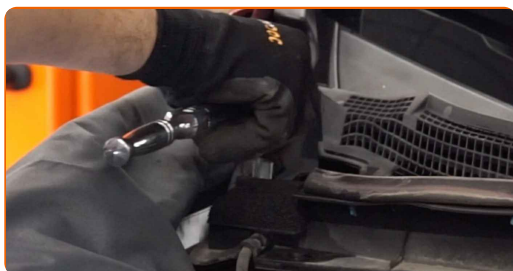
18 Irrota kiinnitysruuvit.



19 Irroita olkaakseli iskunvaimentimesta.



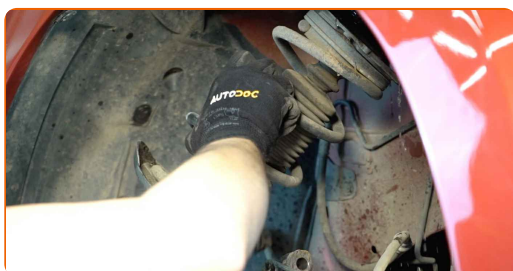
20 Irroita iskunvaimentimen yläpään yläosan kiinnike. Käytä hylsyä nro 13.



Vaihto: joustintuen – Nissan Leaf ZE0. Vinkki:

- Välttääksesi loukkaantumiset pidä joustintuesta kiinni, kun irrotat kiinnityspultteja.

21 Irroita joustintuki.



22 Aseta iskunvaimentimen jousi jousenpuristimeen.

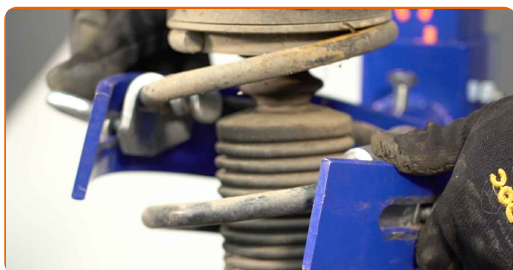


Vaihto: joustintuen – Nissan Leaf ZE0. AUTODOCin asiantuntijat suosittelevat:

- Huomaa että jousenpuristinta käyttäessä käämijousten tulee olla tiukasti kiinni, painaen jousia molemmin puolin.
- Varmista että jousi on pidikkeessään oikeassa asennossa.
- Varmista että käämijouset menivät tiukasti lukon sisälle.

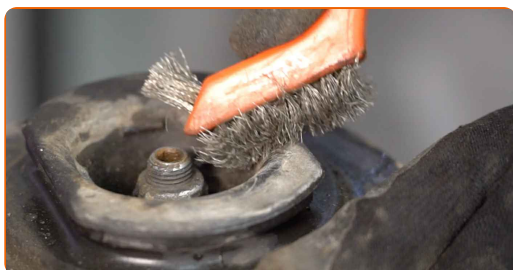
23

Purista jousi.



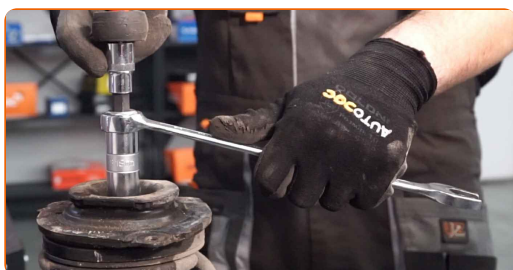
24

Käsittele jousijalka. Käytä teräsharjaa. Levitä WD-40-monitoimiaiainetta.



25

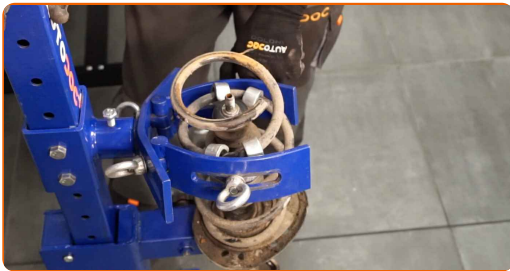
Irroita joustintuen kiertokangen mutteri. Käytä kuusiokoloavainta nro H6. Käytä hylsyä nro 18. Käytä kiintolenkkiavainta.



26 Irroita yläjoustintuen laakeri.



27 Vapauta kierrejousi.



28 Irroita jousi.



29 Irroita iskunvaimentimen pölysuoja ja pohjaanlyöntikumi.



AUTODOC suosittelee:

- Vaihto: joustintuen – Nissan Leaf ZE0. Tarkista huolellisesti iskunvaimentimen kiinnitys, suojakumi ja pohjaanlyöntikumi. Vaihda ne tarvittaessa.

30

Irrota vanha iskunvaimennin hydraulisesta kierrejousipuristimesta.



Vaihto: joustintuen – Nissan Leaf ZE0. AUTODOCin vinkki:

- Pumpppaa uutta iskunvaimenninta manuaalisesti 3-5 kertaa ennen sen asentamisesta.

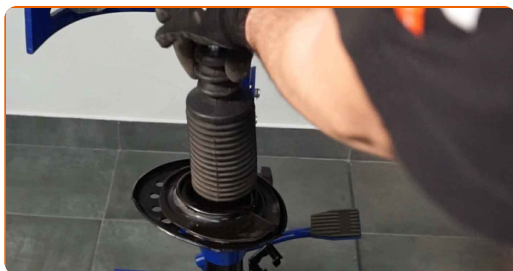
31

Laita uusi iskunvaimennin hydrauliseen kierrejousipuristimeen.



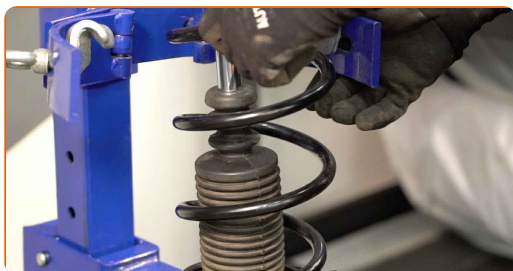
32

Asenna pölysuoja ja pohjaanlyöntikumi uuteen iskunvaimentimeen.

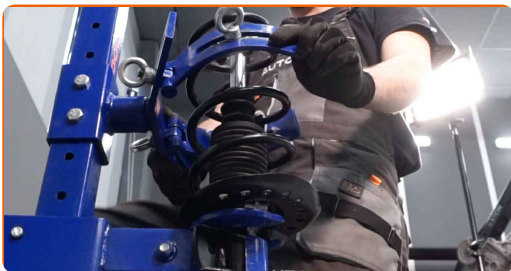


33

Aseta jousi iskunvaimentimeen.



34 Purista jousi.



35 Asenna ylempi joustinjalan tuki ja joustinjalan tukilaakeri.



36 Kiristä iskunvaimentimen männänvarren mutteri. Käytä hylsyä nro 18. Käytä kuusiokoloavainta nro H6. Käytä momenttiavainta. Kiristä sitä 68 Nm vääntömomentilla.

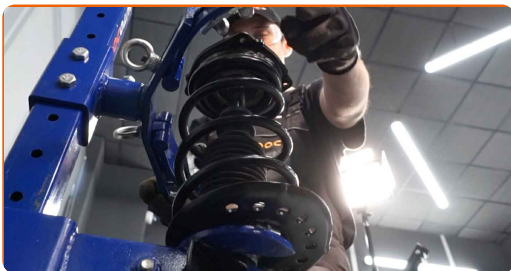


Vaihto: joustintuen – Nissan Leaf ZE0. Ammattilaiset suosittelevat:

- Tarkista, että jousi on asetettu oikein. Se ei saa olla väärässä asennossa.

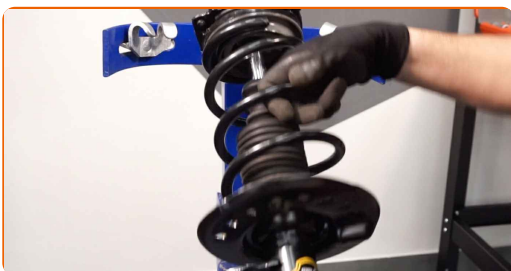
37

Lopeta jousen painaminen.



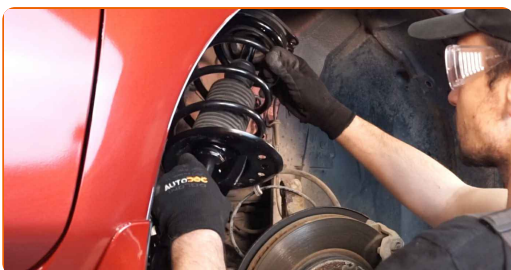
38

Poista asennettu joustintuki.



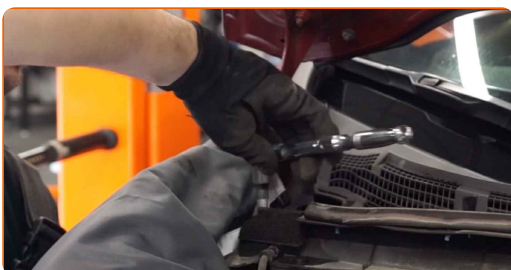
39

Asenna iskunvaimennin pyöränkoteloon.



40

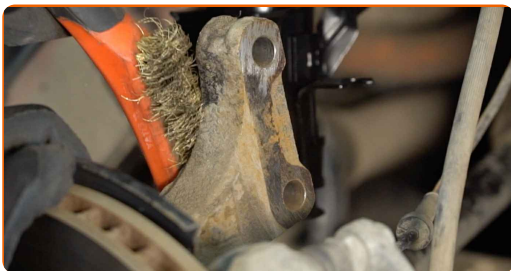
Kiinnitä iskunvaimentimen yläpään yläosan kiinnikkeet. Älä kiristä sitä.



AUTODOC suosittelee:

- Nissan Leaf ZE0 – Vammojen välttämiseksi pidä joustintukea kiinni, kun ruuvaat kiinnityspultit kiinni.

41 Käsittele ohjausnivelessä oleva joustintuen asennuspaikka. Käytä teräsharjaa. Levitä WD-40-monitoimiaiainetta.



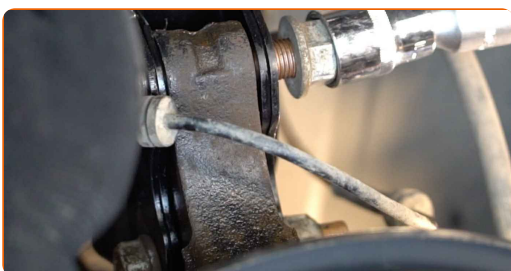
42 Kiinnitä iskunvaimentimen jousi olka-akseliin.



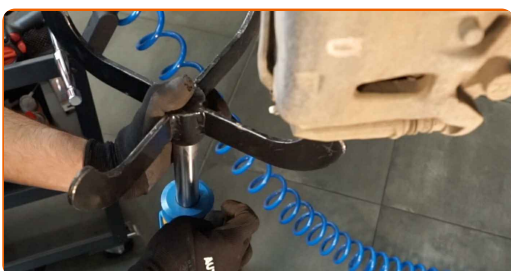
43 Asenna kiinnityspultit.



44 Ruuvaa kiinnike kiinni, joka yhdistää iskunvaimentimen ja olka-akselin. Käytä hylsyä nro 21. Käytä yhdistelmäavainta nro 21.



45 Iroita olka-akselin alapuolella oleva tuki.



AUTODOC suosittelee:

- Vaihto: joustintuen – Nissan Leaf ZE0. Laske vaihteistonostin tasaisesti, ilman nykäyksiä, jotta komponentit ja mekanismit eivät vaurioidu.

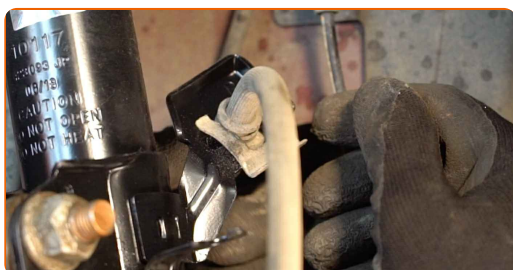
46

Asenna kallistuksenvakaajan yhdistanko paikoilleen. Käytä hylsyä nro 18.



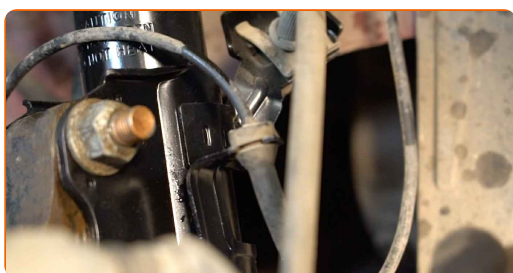
47

Kiinnitä jarruletku joustintukeen. Kytke ABS-anturin johdon kiinnikkeet iskunvaimentimeen.

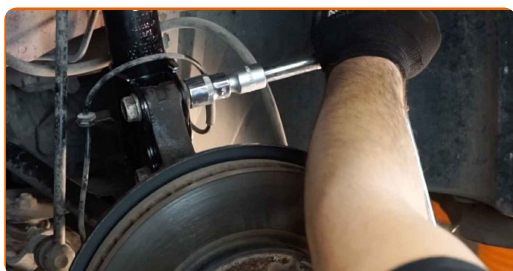


48

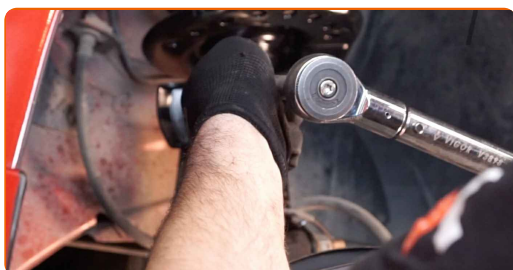
Asenna jarruletkun kiinnitysklipsi. Käytä kuminuijaa.



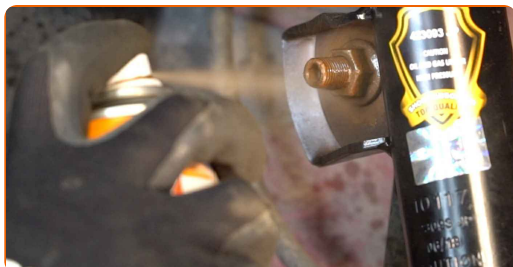
- 49** Kiristä alemmat kiinnittimet, jotka yhdistävät iskunvaimentimen olka-akseliin. Käytä yhdistelmäavainta nro 21. Käytä hylsyä nro 21. Käytä momenttiavainta. Kiristä sitä 165 Nm vääntömomentilla.



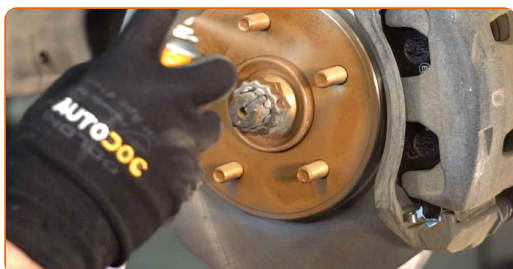
- 50** Kiristä kiinnike, joka yhdistää kallistuksenvakaajan joustintukeen. Käytä hylsyä nro 18. Käytä momenttiavainta. Kiristä sitä 65 Nm vääntömomentilla.



- 51** Käsittele iskunvaimentimen kiinnikkeet. Käytä kuparitahnaa.

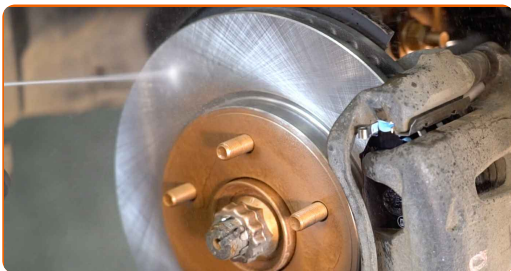


- 52** Käsittele jarrulevyn ja pyörän vanteen kosketuspinta. Käytä kuparitahnaa.



53

Puhdista jarrulevyn pinta. Käytä jarrunpuhdistusainetta.

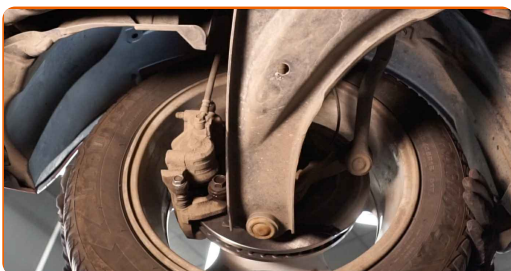


Vaihto: joustintuen – Nissan Leaf ZE0. AUTODOCin asiantuntijoiden vinkki:

- Kun olet levittänyt aineen, odota muutama minuutti.

54

Asenna pyörä.

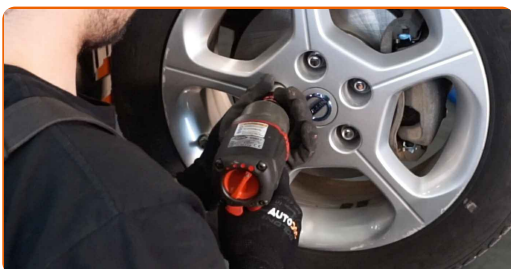


AUTODOC suosittelee:

- Tärkeää! Pidä pyörää kiinni, kun ruuvaat kiinnityspultit kiinni. Nissan Leaf ZE0

55

Ruuvaa pyöränpultit kiinni. Käytä vannehylsyä nro 21.



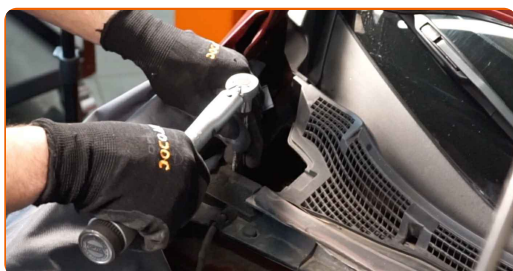
56

Laske autoa.



57

Kiristä iskunvaimentimen laakerin yläosan kiinnikkeet. Käytä hylsyä nro 13. Käytä momenttiavainta. Kiristä sitä 16 Nm vääntömomentilla.



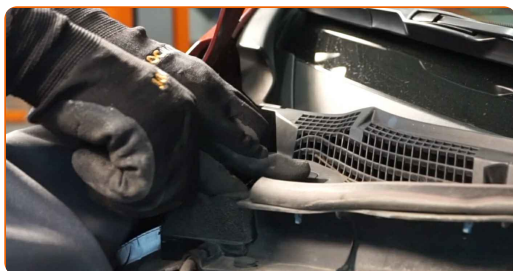
58

Käsittele iskunvaimentimen kiinnikkeet. Käytä kuparitahnaa.



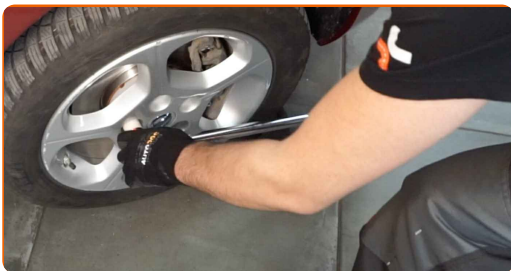
59

Asenna konepellin ritilä ja varmista, että se on paikoillaan.



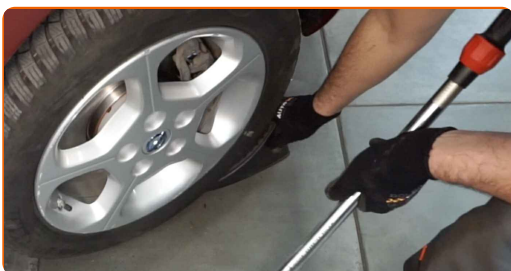
60

Kiristä pyörän pultit ristikkäin. Käytä momenttiavainta. Kiristä sitä 108 Nm vääntömomentilla.



61

Poista tunkit ja kiilat.



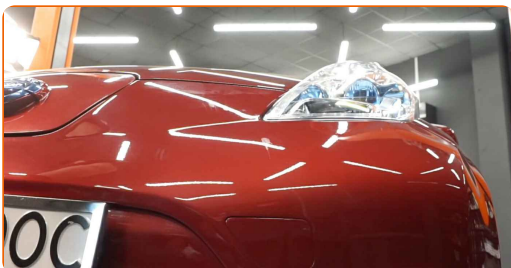
62

Ota suojapeite pois.



63

Sulje konepelti.



HYVÄÄ TYÖTÄ! 

KATSO LISÄÄ OHJEITA

AUTODOC – LAADUKKAAT JA EDULLISET AUTONOSAT NETISTÄ

AUTODOC-MOBIILISOVELLUS: SAAT LOISTAVIA TARJOUKSIA
SAMALLA, KUN OSTELET KÄTEVÄSTI



+ AUTODOC

GET IT ON
Google Play

Download on the
App Store

Download

SUURI VALIKOIMA VARAOSIA AUTOLLES!

OSTA VARAOSIA NISSAN-AUTOON

ISKUNVAIMENTIMET: LAAJA VALIKOIMA

VALITSE AUTONOSAT NISSAN LEAF ZEO -MALLIIN

ISKUNVAIMENTIMET NISSAN-AUTOON: OSTA NYT

**ISKUNVAIMENTIMET NISSAN LEAF ZEO -AUTOON:
PARHAAT DIILIT & TARJOUKSET**

VASTUUVAPAAUS:

Dokumentti sisältää vain yleisiä suosituksia, joista voi olla apua vaihto- tai korjaustöissä. AUTODOC ei vastaa korjaus- ja vaihtotöiden yhteydessä vääränlaisen käytön tai annettujen tietojen väärinymmärtämisen vuoksi tapahtuneista menetyksistä, loukkaantumisista eikä omaisuuden vaurioitumisesta.

AUTODOC ei vastaa näiden ohjeiden mahdollisista virheistä tai epäselvyyksistä. Tiedot on annettu yksinomaan informaatiotarkoituksessa eivätkä ne korvaa asiantuntijan neuvoja.

AUTODOC ei vastaa laitteiden, työkalujen eikä autonosien vääränlaisesta tai vaarallisesta käytöstä. AUTODOC kehottaa varovaisuuteen ja turvallisuusmääräysten noudattamiseen korjaus- ja vaihtotöissä. Muista: huonolaatuiset autonosat eivät takaa riittävää tieturvallisuutta.

© Copyright 2022 – Kaikki tämän verkkosivuston sisältö, etenkin tekstit, valokuvat ja grafiikat, on tekijänsuojan alaista. AUTODOC GmbH pidättää kaikki oikeudet, mukaan lukien kopiointi-, julkaisu-, muokaus- ja käännösoikeudet.