



Kuinka vaihtaa
pyöränlaakerit taakse
Seat Leon 1P1-autoon –
vaihto-ohje

OHJEVIDEO

**i Tärkeää!**

Näitä vaihtoon liittyviä ohjeita ei voida soveltaa:

SEAT Leon Hatchback (1P1) 1.6 TDI, SEAT Altea (5P1) 1.6, SEAT Altea (5P1) 2.0 FSI, SEAT Altea (5P1) 1.9 TDI, SEAT Altea (5P1) 2.0 TDI 16V, SEAT Altea (5P1) 2.0 TDI, SEAT Leon Hatchback (1P1) 1.6, SEAT Leon Hatchback (1P1) 2.0 FSI, SEAT Leon Hatchback (1P1) 2.0 TFSI, SEAT Leon Hatchback (1P1) 1.9 TDI, SEAT Leon Hatchback (1P1) 2.0 TDI 16V, SEAT Leon Hatchback (1P1) 2.0 TDI, SEAT Altea (5P1) 2.0 TFSI, SEAT Altea XL (5P5, 5P8) 1.6, SEAT Altea XL (5P5, 5P8) 2.0 FSI, (+ 24)

Työvaiheet saattavat vaihdella hieman auton rakenteen perusteella.

**VAIHTO: PYÖRÄNLAAKERIT – SEAT LEON 1P1.
LUETTELO TARVITTAVISTA TYÖKALUISTA:**



- Teräsharja
- Nyloninen puhdistusharja
- WD-40-monitoimiaine
- Jarrupuhdistusaine
- Yleispuhdistussuihke
- Jarrurasva
- Keraaminen tahna
- Momenttiavain
- Yhdistelmäavain nro 13
- Yhdistelmäavain nro 15
- XZN-hylsy nro 14
- XZN-hylsy nro 18
- Torx-kärkihylsy T30
- Vannehylsy nro 17
- Kiintolenkkiavain
- Kierreleuan väännin
- Iskutaltta
- Kuminuija
- Jarrusatulan männän kääntötyökalu
- Sorkkarauta
- Vaihteistonostin
- Jarrukiila

OSTA TYÖKALUJA

AUTODOC suosittelee:

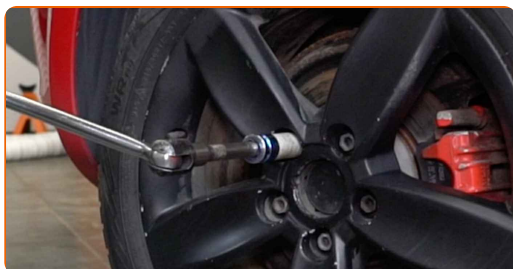
- Älä uudelleenkäytä Seat Leon 1P1 autosi laakereita.
- Pyörän navan laakerin vaihto suoritetaan samalla tavalla saman akselin molemmille pyörille.
- Huom! Kaikki työ Seat Leon 1P1 -auton parissa – tulee tehdä moottorin ollessa sammutettuna.

SUORITA VAIHTAMINEN SEURAAVASSA JÄRJESTYKSESSÄ:

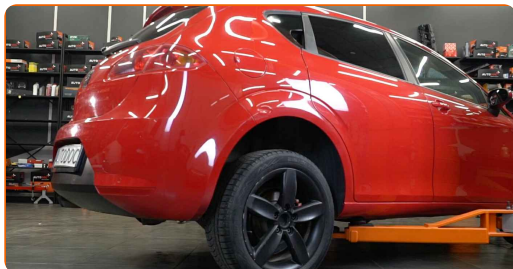
1 Avaa konepelti. Irrota jarrunestesäiliön korkki.

2 Tue pyörät kiiloilla.

3 Löysää pyörän asennuspultteja. Käytä vannehylsyä nro 17.



4 Nosta autoa.



Vaihto: pyöränlaakerit – Seat Leon 1P1. AUTODOCin asiantuntijat suosittelevat:

- Jos käytät tunkkia, varmista, että se on tasaisella alustalla, jolla ei ole lainkaan epätasaisuuksia.
- Varmista, että tuet auton lisäksi autopukeilla.

5

Ruuvaa pyöränpultit irti.



AUTODOC suosittelee:

- Varoitus! Vammojen välttämiseksi pidä pyörää kiinni, kun ruuvaat kiinnityspultit irti. Seat Leon 1P1

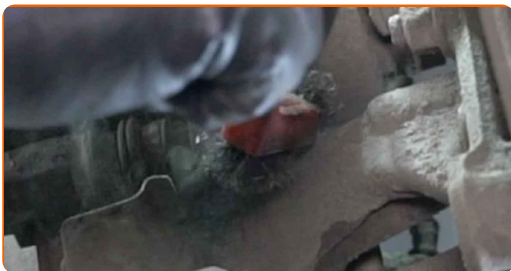
6

Irrota pyörä.



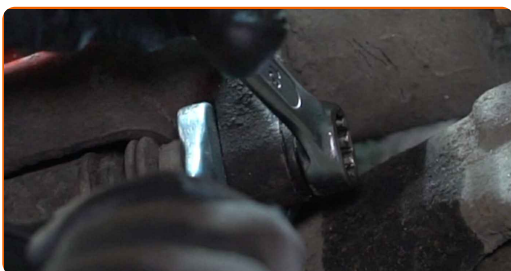
7

Puhdista jarrusatulan kiinnikkeet. Käytä teräsharjaa. Levitä WD-40-monitoimiaminettä.



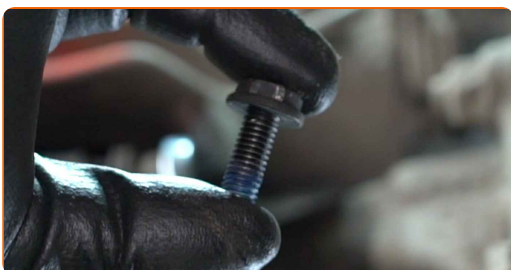
8

Kierrä irti jarrusatulan kiinnikkeet. Käytä yhdistelmäavainta nro 13. Käytä yhdistelmäavainta nro 15.



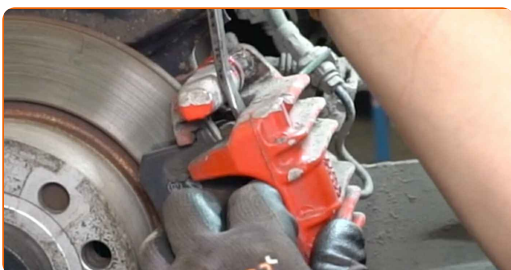
9

Irrota kiinnitysruuvit.



10

Irroi jarrusatula. Käytä sorkkarautaa.

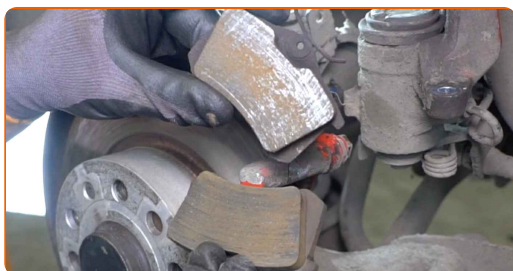


Vaihto: pyöränlaakerit – Seat Leon 1P1. AUTODOCin asiantuntijoiden vinkki:

- Sido jarrusatula kiinni jousitukseen tai autonoriin johdon avulla ilman että jarruletkut irtoavat jarrujärjestelmän paineenlaskun välttämiseksi.
- Varmista että jarrusatula ei roiku jarruletkussa.
- Älä koskaan paina jarrupoljinta jarrusatulan irrottamisen jälkeen. Tämä voi johtaa männän putoamiseen pois jarrusylinteristä, ja tämä puolestaan jarrunestevuotoihin ja paineenmenetykseen järjestelmässä.

11

Irroita jarrupalat.



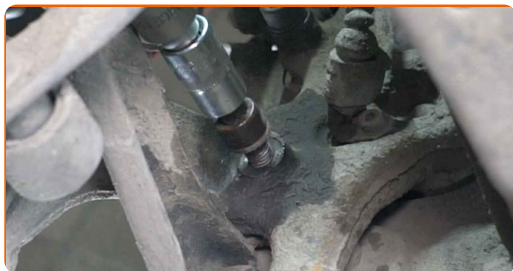
12

Puhdista jarrusatulan kannakkeen kiinnikkeet. Käytä teräsharjaa. Levitä WD-40-monitoimiaiainetta.



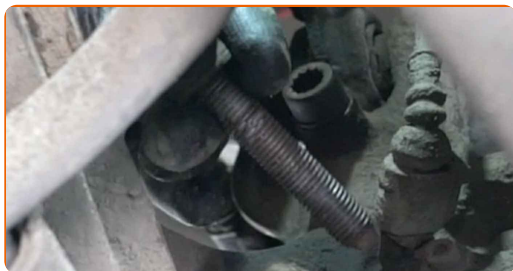
13

Kierrä irti jarrusatulan pitimen kiinnikkeet. Käytä XZN-hylsyä nro 14. Käytä kiintolenkkiavainta.



14

Irrota kiinnitysruuvit.



15

Irroita jarrusatulan kehikko.



16

Puhdista jarrulevyn kiinnikkeet. Käytä teräsharjaa. Levitä WD-40-monitoimiaiainetta.



17

Irroita jarrulevyn kiinnikkeet. Käytä Torx-avainta T30. Käytä iskutalttaa.



18

Irroita jarrulevyt.



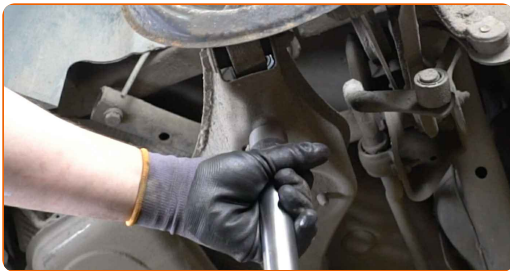
19

Irroita navan laakerin suojus. Käytä sorkkarautaa. Käytä kuminuijaa.



20

Tue tukivarsi. Käytä vaihteistonostinta.



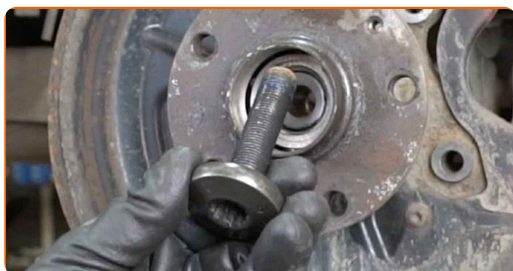
21

Irrota pyörännavan akselimutteri. Käytä XZN-hylsyä nro 18. Käytä kierreleuan väännintä.



22

Irrota kiinnityspultti.



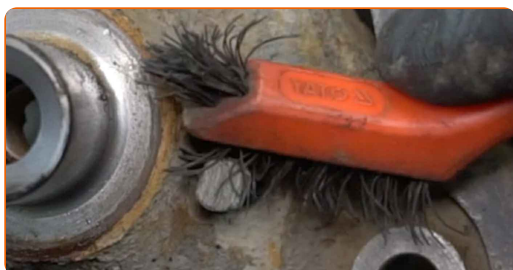
23

Irrota navan lisäksi myös laakerit, sillä ne ovat tiiviitä osia.



24

Puhdista pyörännavan laakerin asennuskohta. Käytä teräsharjaa. Käytä yleispuhdistussprayta.



25 Asenna uusi pyörännapa laakereineen.



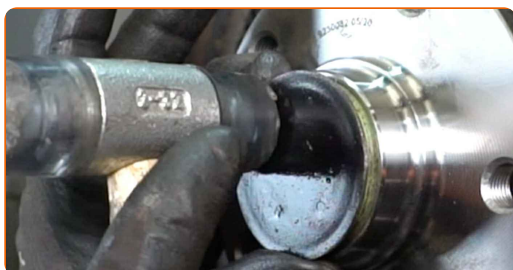
26 Asenna kiinnityspultti.



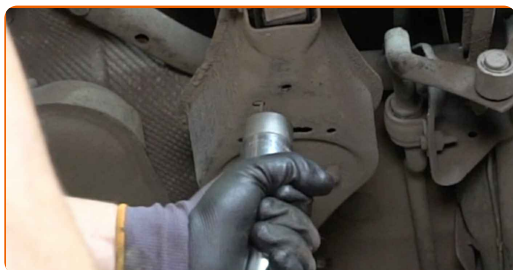
27 Kiinnitä pyörännapa. Käytä XZN-hylsyä nro 18. Käytä momenttiavainta. Kiristä sitä 180 Nm vääntömomentilla.



28 Asenna navan laakerin suojus paikoilleen. Käytä kuminuijaa.



29 Poista tuki tukivarren alta.



AUTODOC suosittelee:

- Seat Leon 1P1 – Älä laske vaihteistonostinta liian nopeasti, jotta auton komponentit ja mekanismit eivät vaurioidu.

30

Käsittele napa siitä kohdasta, joka on kontaktissa jarrulevyyn. Käytä keraamista tahnaa.



31

Asenna jarrulevyt.



32

Kiristä jarrulevyn kiinnikkeet. Käytä Torx-avainta T30. Käytä momenttiavainta. Kiristä sitä 4 Nm vääntömomentilla.



33

Puhdista jarrusatulan kehikko liasta ja pölystä. Käytä teräsharjaa. Käytä jarrunpuhdistusainetta.



AUTODOC suosittelee:

- Vaihto: pyöränlaakerit – Seat Leon 1P1. Odota muutama minuutti ruiskun levittämisen jälkeen.
- Tarkista jarrusatulan tuki, jarrusatulan liikutapit ja liikutappien kumit. Puhdista ne. Vaihda ne tarpeen vaatiessa.

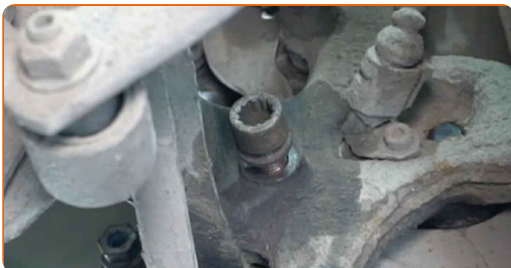
34

Asenna jarrusatulan kehikko paikoilleen.



35

Asenna kiinnityspultit.



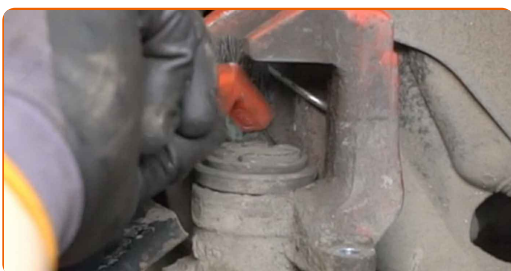
36

Kiristä jarrusatulan pitimen kiinnikkeet. Käytä XZN-hylsyä nro 14. Käytä momenttiavainta. Kiristä sitä 90 Nm vääntömomentilla.



37

Käsittele jarrusatulan mäntä. Käytä nylonista puhdistusharjaa. Käytä jarrunpuhdistusainetta.



AUTODOC suosittelee:

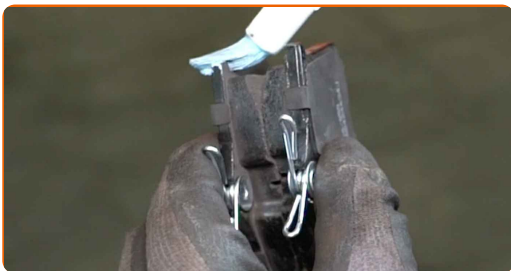
- Kun olet levittänyt aineen, odota muutama minuutti.

38

Paina jarrusatulan mäntä sisään. Käytä jarrusatulan männän kääntötyökalua.



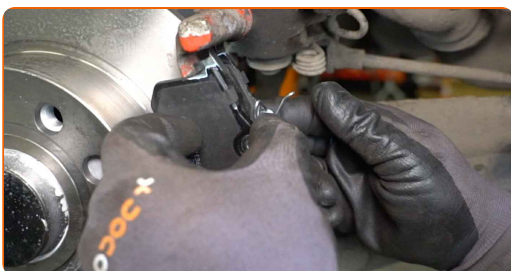
39 Käsittele jarrupalat siitä kohdasta, jossa niiden pinta osuu jarrusatulan kannakkeeseen. Levitä jarrurasvaa.



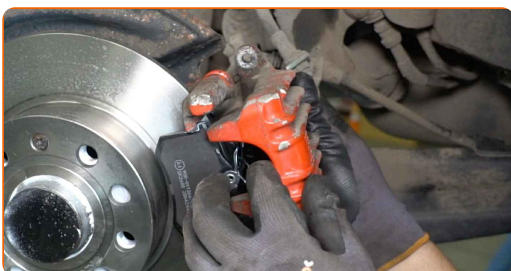
Vaihto: pyöränlaakerit – Seat Leon 1P1. AUTODOCin asiantuntijat suosittelevat:

- Varmista että levyn pinta on siisti ennen jarrupalojen asentamista.

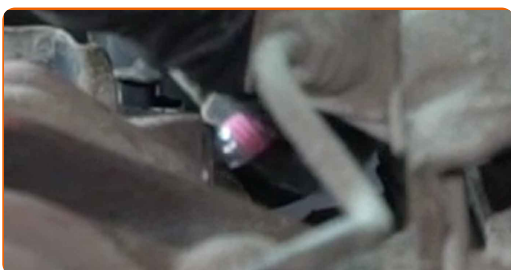
40 Asenna jarrupalat.



41 Asenna jarrusatula paikoilleen ja kiinnitä se.

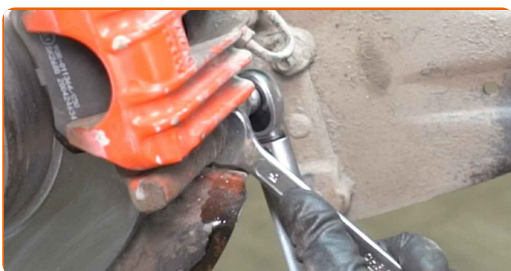


42 Asenna kiinnityspultit.



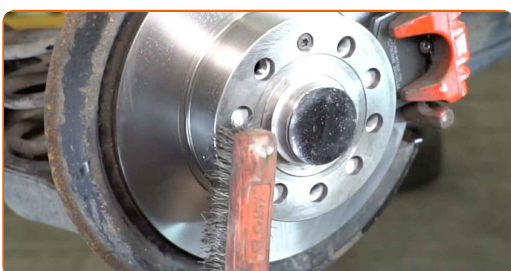
43

Kiristä jarrusatulan kiinnikkeet. Käytä yhdistelmäavainta nro 13. Käytä yhdistelmäavainta nro 15. Käytä momenttiavainta. Kiristä sitä 35 Nm vääntömomentilla.



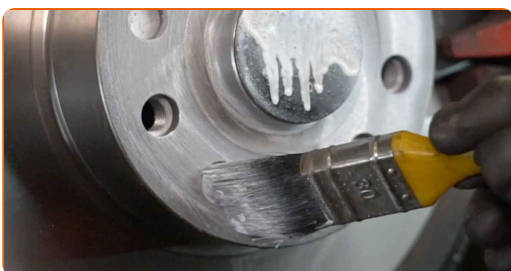
44

Puhdista vanteen kiinnityskohta. Käytä teräsharjaa.



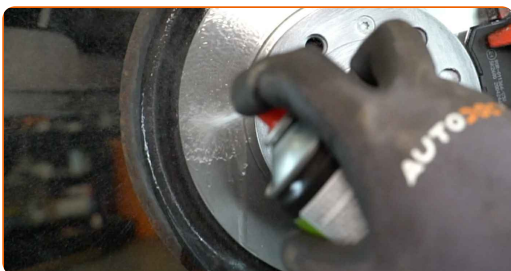
45

Käsittele jarrulevyn ja pyörän vanteen kosketuspinta. Käytä keraamista tahnaa.



46

Puhdista jarrulevyn pinta. Käytä jarrunpuhdistusainetta.



AUTODOC suosittelee:

- Vaihto: pyöränlaakerit – Seat Leon 1P1. Odota muutama minuutti ruiskun levittämisen jälkeen.

47

Asenna pyörä.

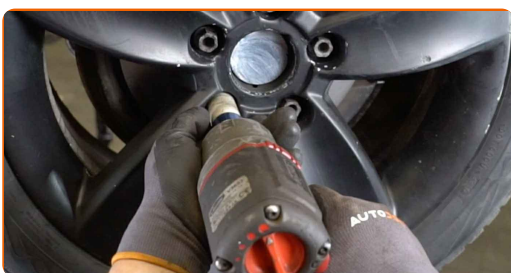


AUTODOC suosittelee:

- Tärkeää! Pidä pyörää kiinni, kun ruuvaat kiinnityspultit kiinni. Seat Leon 1P1

48

Ruuvaa pyöränpultit kiinni. Käytä vannehylsyä nro 17.



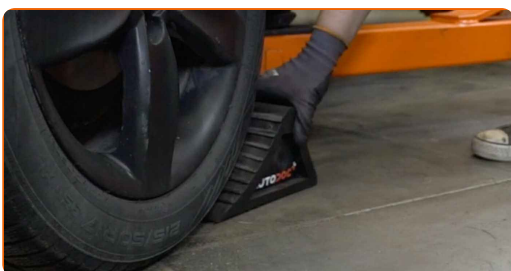
49

Laske auto ja kiristä pyörän pultit ristikkäin. Käytä vannehylsyä nro 17. Käytä momenttiavainta. Kiristä sitä 120 Nm vääntömomentilla.



50

Poista tunkit ja kiilat.



Vaihto: pyöränlaakerit – Seat Leon 1P1. AUTODOCin asiantuntijat
suosittelevat:

- Paina jarrupoljinta useita kertoja moottorin ollessa pois päältä, kunnes tunnet merkittävän vastukse.
- Tarkasta jarrunesteen määrä paisuntaäsäiliössä ja lisää sitä tarvittaessa.

51

Laita jarrunestesäiliön korkki kiinni. Sulje konepelti.

HYVÄÄ TYÖTÄ! 

KATSO LISÄÄ OHJEITA

AUTODOC – LAADUKKAAT JA EDULLISET AUTONOSAT NETISTÄ

AUTODOC-MOBIILISOVELLUS: SAAT LOISTAVIA TARJOUKSIA
SAMALLA, KUN OSTELET KÄTEVÄSTI



+ AUTODOC

GET IT ON
Google Play

Download on the
App Store

Download

SUURI VALIKOIMA VARAOSIA AUTOLLES

OSTA VARAOSIA SEAT-AUTOON

PYÖRÄNLAAKERIT: LAAJA VALIKOIMA

VALITSE AUTONOSAT SEAT LEON 1P1 -MALLIIN

PYÖRÄNLAAKERIT SEAT-AUTOON: OSTA NYT

**PYÖRÄNLAAKERIT SEAT LEON 1P1 -AUTOON: PARHAAT
DIILIT & TARJOUKSET**

VASTUUVAPAAUS:

Dokumentti sisältää vain yleisiä suosituksia, joista voi olla apua vaihto- tai korjaustöissä. AUTODOC ei vastaa korjaus- ja vaihtotöiden yhteydessä vääränlaisen käytön tai annettujen tietojen väärinymmärtämisen vuoksi tapahtuneista menetyksistä, loukkaantumisista eikä omaisuuden vaurioitumisesta.

AUTODOC ei vastaa näiden ohjeiden mahdollisista virheistä tai epäselvyyksistä. Tiedot on annettu yksinomaan informaatiotarkoituksessa eivätkä ne korvaa asiantuntijan neuvoja.

AUTODOC ei vastaa laitteiden, työkalujen eikä autonosien vääränlaisesta tai vaarallisesta käytöstä. AUTODOC kehottaa varovaisuuteen ja turvallisuusmääräysten noudattamiseen korjaus- ja vaihtotöissä. Muista: huonolaatuiset autonosat eivät takaa riittävää tieturvallisuutta.

© Copyright 2023 – Kaikki tämän verkkosivuston sisältö, etenkin tekstit, valokuvat ja grafiikat, on tekijänsuojan alaista. AUTODOC SE pidättää kaikki oikeudet, mukaan lukien kopiointi-, julkaisu-, muokaus- ja käännösoikeudet.