



Kuinka vaihtaa
moottoriöljy ja
öljynsuodatin **LEXUS LX**
(J100)-autoon – vaihto-
ohje

SAMANKALTAIEN OHJEVIDEO



Tällä videolla näytetään samanlaisen auton osan vaihtotoimenpide toisessa ajoneuvossa

Tärkeää!

Näitä vaihtoon liittyviä ohjeita ei voida soveltaa:

LEXUS LX (J100) 4.7

Työvaiheet saattavat vaihdella hieman auton rakenteen perusteella.

Tämä opas on luotu perustuen samanlaisen auton osan vaihtotoimenpiteeseen ajoneuvossa: LEXUS RX II (XU30) 3.3 400h AWD

VAIHTO: MOOTTORIÖLJY JA ÖLJYNSUODATIN – LEXUS LX (J100). TYÖKALUT, JOITA SAATAT TARVITA:



- Teräsharja
- Yleispuhdistussuihke
- Yhdistelmäavain nro 14
- Hylsyavain nro 10
- Hylsyavain nro 14
- Öljynsuodattimen kuppiavain 76-14F
- Kiintolenkkiavain
- Momenttiavain
- Kiinnikkeiden irrotustyökalu
- Öljypohja
- Suppilo
- Lokasuojan suojapeite

Osta työkaluja

Vaihto: moottoriöljy ja öljynsuodatin – LEXUS LX (J100). AUTODOCin asiantuntijoiden vinkki:

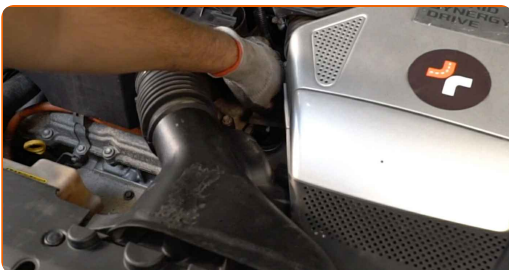
- Vaihda öljynsuodatin aina, kun vaihdat moottoriöljyä.
- Kaikki työvaiheet suoritetaan moottori sammutettuna.
- Käytä hanskoja välttääksesi kuumalle nesteelle altistumisen.

VAIHTO: MOOTTORIÖLJY JA ÖLJYNSUODATIN – LEXUS LX (J100). KÄYTÄ SEURAAVAA MENETELMÄÄ:

1 Avaa konepelti.

2 Käytä suojapeitettä suojaamaan auton maalipinta ja muoviset osat.

3 Irrota öljysäiliön korkki.

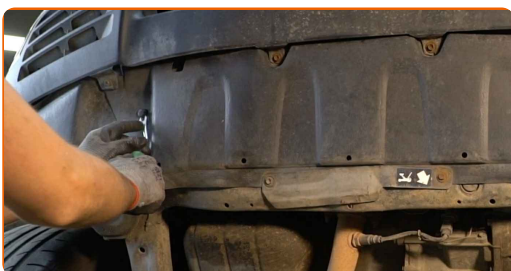


4 Nosta autoa käyttämällä autonostinta tai aseta se rasvamontun päälle.

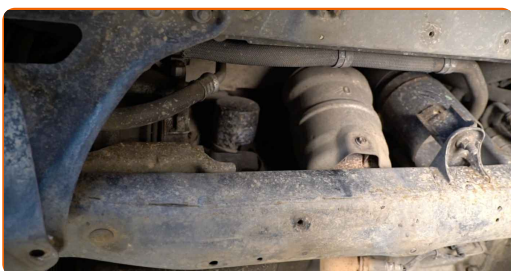
Vaihto: moottoriöljy ja öljynsuodatin – LEXUS LX (J100). AUTODOCin asiantuntijat suosittelevat:

- Ajoneuvon tulee olla tasaisella, ja jos se on kallistettuna, tyhjennystulpan tulee olla alimmassa kohdassa.

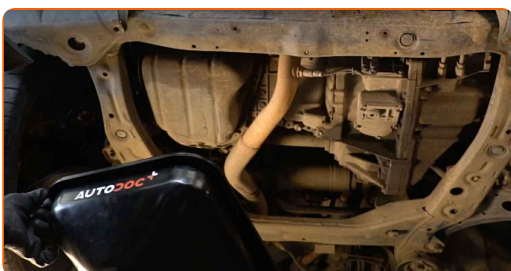
- 5** Irrota öljypohjan alemman kannen kiinnittimet. Käytä hylsyä nro 10. Käytä kiintolenkkiavainta. Käytä kiinnikkeiden irrotustyökalua.



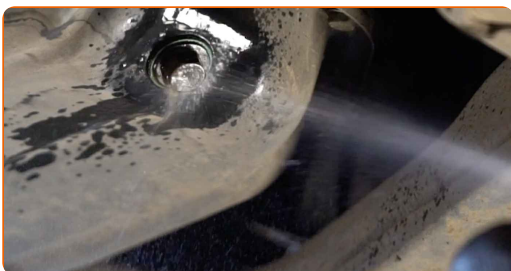
- 6** Poista öljypohjan kansi.



- 7** Laita vähintään 5-litrainen jäteöljyastia poistoaukon alle.



- 8** Puhdista öljynsuodattimen poistoaukon alue. Käytä teräsharjaa. Käytä yleispuhdistussprayta.



9

Irroita valumatulppa. Käytä yhdistelmäavainta nro 14. Käytä hylsyä nro 14. Käytä kiintolenkkiavainta.



10

Valuta käytetty öljy pihalle.

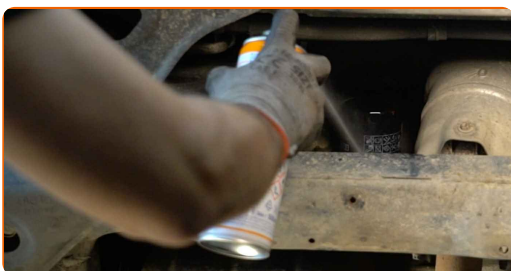


Vaihto: moottoriöljy ja öljynsuodatin – LEXUS LX (J100). AUTODOCin vinkki:

- Ole varovainen! Öljy voi olla kuumaa.
- Odota, kunnes öljy on valunut kokonaan poistoaukosta.

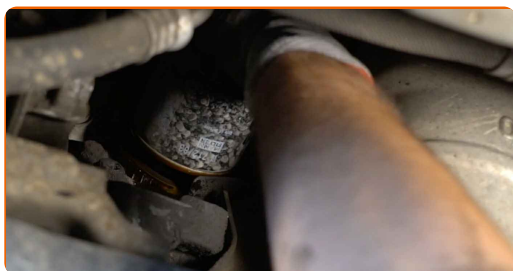
11

Valmistelevä astia vanhaa öljynsuodatinta varten.



12

Ruuvaa öljynsuodatin irti. Käytä hylsyä 76-14F. Käytä kiintolenkkiavainta.



13

Laita vanha öljynsuodatin astiaan.

Vaihto: moottoriöljy ja öljynsuodatin – LEXUS LX (J100). AUTODOCin asiantuntijoiden vinkki:

- Nosta astiaa ylös. Öljy valuu poistoaukosta heti, kun olet poistanut öljynsuodattimen.

14

Puhdista paikka, jonne öljynsuodatin asennetaan. Käytä yleispuhdistussprayta.



15

Voitele uuden suodattimen kumitiiviste pienellä määrällä uutta öljyä.



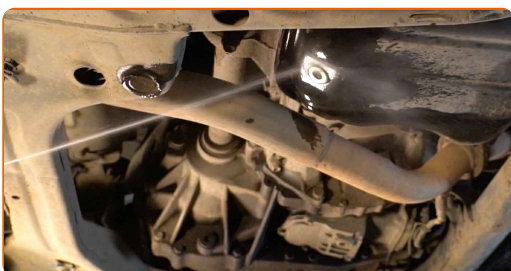
16

Asenna uusi suodatin paikoilleen. Käytä hylsyä 76-14F. Käytä momenttiavainta. Kiristä sitä 23 Nm vääntömomentilla.



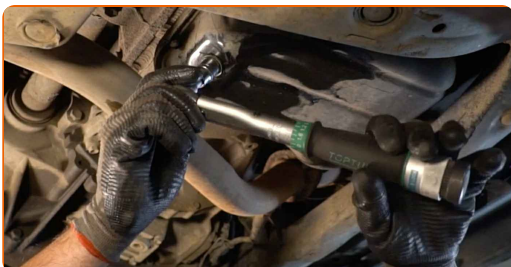
17

Puhdista öljynsuodattimen poistoaukon alue. Käytä yleispuhdistussprayta.



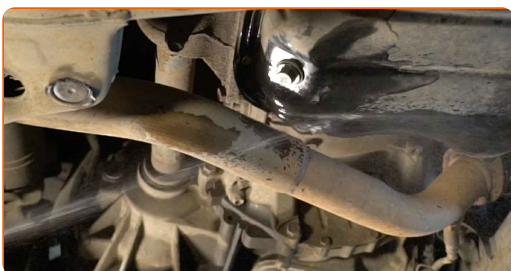
18

Ruuvaa uusi poistoaukon korkki kiinni ja kiristä se. Käytä hylsyä nro 14. Käytä momenttiavainta. Kiristä sitä 27 Nm vääntömomentilla.



19

Puhdista öljynsuodattimen poistoaukon alue. Käytä yleispuhdistussprayta.



20 Laita öljypohjan alempi kansi takaisin paikalleen.



21 Kiristä öljypohjan alemman kannen kiinnittimet. Käytä hylsyä nro 10. Käytä kiintolenkkiävainta.



22 Laske autoa.

23 Iroita öljynsuodattimen suojus.



24 Aseta suppilo.



25

Kaada moottoriin auton valmistajan suosittelema määrä uutta öljyä.



Vaihto: moottoriöljy ja öljynsuodatin – LEXUS LX (J100). Vinkki:

- Käytä valmistajan suosittelemaa öljyä.

26

Tarkista öljyn määrä öljytikulla. Lisää öljyä tarpeen vaatiessa.



Huomio!

- Öljyn määrän on oltava minimi- ja maksimiarvojen välissä.

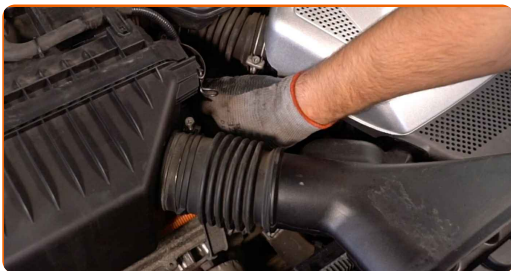
27

Asenna öljynsuodattimen suojus paikoilleen.



28

Kiristä öljysäiliön korkki.

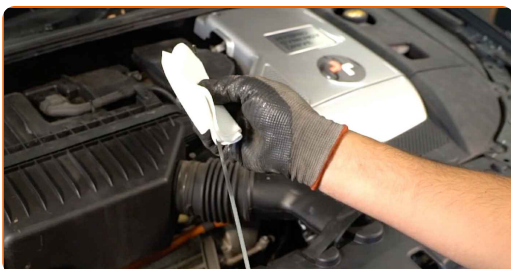


29

Käytä moottoria muutama minuutti. Kun öljynpaineen merkkivalo sammuu, sammuta moottori.

30

Tarkasta öljyntaso 5 minuuttia sammuttamisen jälkeen mittatikkua käyttäen, ja lisää öljyä tarvittaessa.



Huomio!

- Öljyn määrän on oltava minimi- ja maksimiarvojen välissä.
- Varmista, että öljysäiliön korkki on kunnolla kiinni.
- Tarkista, että poistoaukon kierretulppa ja öljynsuodattimen tiiviste ovat tiukasti kiinni. Kiristä niitä varovaisesti tarpeen vaatiessa.

31

Ota suojapeite pois.

32

Sulje konepelti.

Vaihto: moottoriöljy ja öljynsuodatin – LEXUS LX (J100). AUTODOCin asiantuntijat suosittelevat:

- Ota huomioon, että voitelujärjestelmän puutteellista öljynpainetta ilmaiseva öljynpaineen merkkivalo saattaa olla hieman normaalia pidempään päällä. Muutaman sekunnin kuluessa öljy kuitenkin täyttää kaikki kanavat ja merkkivalo sammuu.
- Suojele ympäristöä saasteilta viemällä käytetyt polttoainesuodattimet niille tarkoitettuihin kierrätyspisteisiin.

HYVÄÄ TYÖTÄ! 

KATSO LISÄÄ OHJEITA

AUTODOC – LAADUKKAAT JA EDULLISET AUTONOSAT NETISTÄ

AUTODOC-MOBIILISOVELLUS: SAAT LOISTAVIA TARJOUKSIA SAMALLA, KUN OSTELET KÄTEVÄSTI



+ AUTODOC

GET IT ON Google Play

Download on the App Store

Download

SUURI VALIKOIMA VARAOSIA AUTOLLES!

ÖLJYNSUODATIN: LAAJA VALIKOIMA

ⓘ VASTUUVAPAAUS:

Dokumentti sisältää vain yleisiä suosituksia, joista voi olla apua vaihto- tai korjaustöissä. AUTODOC ei vastaa korjaus- ja vaihtotöiden yhteydessä vääränlaisen käytön tai annettujen tietojen vääринymmärtämisen vuoksi tapahtuneista menetyksistä, loukkaantumisista eikä omaisuuden vaurioitumisesta.

AUTODOC ei vastaa näiden ohjeiden mahdollisista virheistä tai epäselvyyksistä. Tiedot on annettu yksinomaan informaatiotarkoituksessa eivätkä ne korvaa asiantuntijan neuvoja.

AUTODOC ei vastaa laitteiden, työkalujen eikä autonosten vääränlaisesta tai vaarallisesta käytöstä. AUTODOC kehottaa varovaisuuteen ja turvallisuusmääräysten noudattamiseen korjaus- ja vaihtotöissä. Muista: huonolaatuiset autonosat eivät takaa riittävää tieturvallisuutta.

© Copyright 2022 – Kaikki tämän verkkosivuston sisältö, etenkin tekstit, valokuvat ja grafiikat, on tekijänsuojan alaista. AUTODOC GmbH pidättää kaikki oikeudet, mukaan lukien kopiointi-, julkaisu-, muokaus- ja käännösoikeudet.