



Kuinka vaihtaa jarrulevyt
eteen **MERCEDES-BENZ**
CLK (C208)-autoon –
vaihto-ohje

SAMANKALTAINEEN OHJEVIDEO



Tällä videolla näytetään samanlaisen auton osan vaihtotoimenpide toisessa ajoneuvossa

Tärkeää!

Näitä vaihtoon liittyviä ohjeita ei voida soveltaa:

MERCEDES-BENZ CLK (C208) 200 2.0 (208.335), MERCEDES-BENZ CLK (C208) 230 2.3 Kompressor (208.347), MERCEDES-BENZ CLK (C208) 200 2.0 Kompressor (208.345), MERCEDES-BENZ CLK (C208) 200 2.0 Kompressor (208.344), MERCEDES-BENZ CLK (C208) 230 2.3 Kompressor (208.348)

Työvaiheet saattavat vaihdella hieman auton rakenteen perusteella.

Tämä opas on luotu perustuen samanlaisen auton osan vaihtotoimenpiteeseen ajoneuvossa: MERCEDES-BENZ C-sarja Sedan (W203) C 240 (203.061)

**VAIHTO: JARRULEVYT – MERCEDES-BENZ CLK (C208).
LUETTELO TARVITTAVISTA TYÖKALUISTA:**



- Teräsharja
- Nyloninen puhdistusharja
- WD-40-monitoimiaine
- Jarrunpuhdistusaine
- Kuparitahna
- Momenttiavain
- Hylsyavain nro 12
- Hylsyavain nro 18
- Torx-kärkihylsy T30
- Vannehylsy nro 17
- Jarrusatulan männän kääntötyökalu
- Kiintolenkkiavain
- Kierreleuan väännin
- Iskutiltta
- Sorkkarauta
- Pyörökärkipihdit
- Jarrukiila

Osta työkaluja

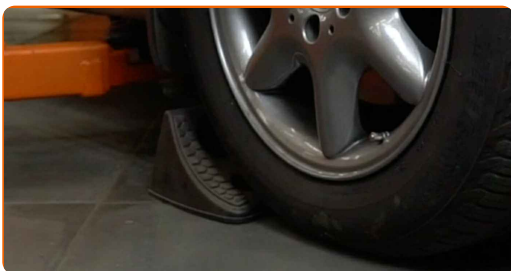
Vaihto: jarrulevyt – MERCEDES-BENZ CLK (C208). AUTODOCin vinkki:

- Vaihda jarrulevyt MERCEDES-BENZ CLK (C208) autoon aina pareittain akselia kohden osien kunnosta huolimatta. Tällä tavalla jarrutuksen tasaisuus saadaan varmistettua.
- Saman akselin molemmat jarrulevyt vaihdetaan samalla tavalla.
- Vaihda jarrulevyjä vaihdettaessa aina myös jarrupalat.
- Kaikki työvaiheet suoritetaan moottori sammutettuna.

VAIHTO: JARRULEVYT – MERCEDES-BENZ CLK (C208). SUOSITELTU VAIHEIDEN JÄRJESTYS:

1 Avaa konepelti. Irrota jarrunestesäiliön korkki.

2 Tue pyörät kiiloilla.



3 Löysää pyörän asennuspultteja. Käytä vannehylsyä nro 17.



4 Nosta auton keula ylös ja tue se.

5 Ruuvaa pyöränpultit irti.



Vaihto: jarrulevyt – MERCEDES-BENZ CLK (C208). Vinkki:

- Jotta vältät vahingot, pitele pyörää ylhäällä, kun ruuvaat pultteja irti.

6 Irrota pyörä.

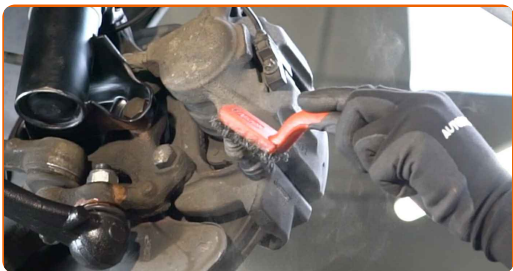


7 Irroita jarrupalojen kuluman ilmaisimen pistoke. Käytä pyörökärkipihtejä.



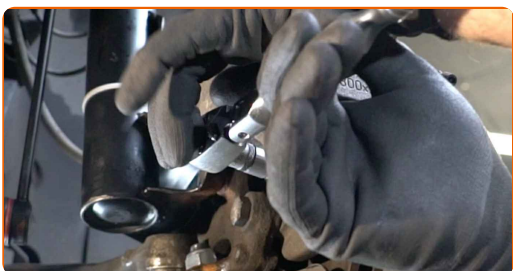
8

Puhdista jarrusatulan kiinnikkeet. Käytä teräsharjaa. Levitä WD-40-monitoimiaminetta.



9

Irroita jarrusatulan kiinnikkeet. Käytä hylsyä nro 12. Käytä kiintolenkkiavainta.



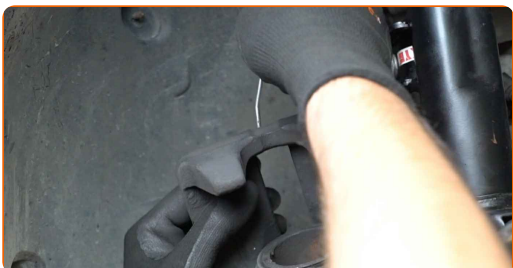
10

Avaa jarrupalat. Käytä sorkkarautaa.



11

Irroita jarrusatula.

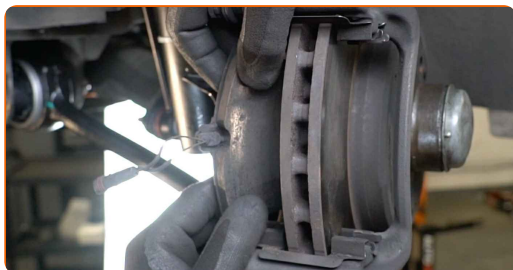


Vaihto: jarrulevyt – MERCEDES-BENZ CLK (C208). Ammattilaiset suosittelevat:

- Sido jarrusatula kiinni jousitukseen tai autonoriin johdon avulla ilman että jarruletkut irtoavat jarrujärjestelmän paineenlaskun välttämiseksi.
- Varmista että jarrusatula ei roiku jarruletkussa.
- Älä koskaan paina jarrupoljinta jarrusatulan irroittamisen jälkeen. Tämä voi johtaa männän putoamiseen pois jarrusylinteristä, ja tämä puolestaan jarrunestevuotoihin ja paineenmenetykseen järjestelmässä.
- Tarkista jarrusatulan tuki, jarrusatulan liikutapit ja liikutappien kumit. Puhdista ne. Vaihda ne tarpeen vaatiessa.

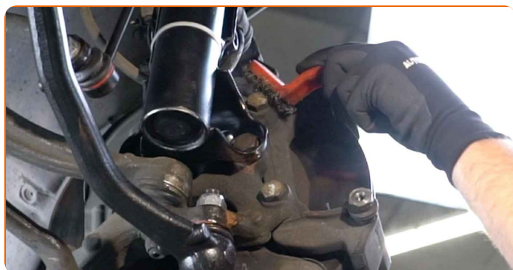
12

Irraita jarrupalat.



13

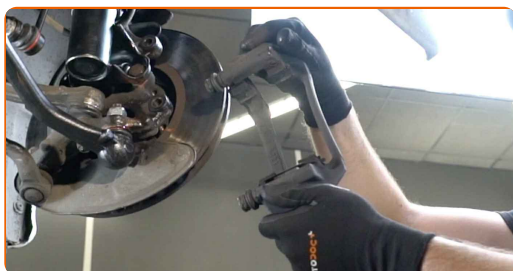
Puhdista jarrusatulan kannakkeen kiinnikkeet. Käytä teräsharjaa. Levitä WD-40-monitoimiaiainetta.



14 Irroita jarrusatulan kiinnikkeet. Käytä hylsyä nro 18. Käytä kierreleuan väännintä. Käytä kiintolenkkiavainta.



15 Irroita jarrusatulan kehikko.



16 Puhdista jarrulevyn kiinnikkeet. Käytä teräsharjaa. Levitä WD-40-monitoimiainetta.



17 Irroita jarrulevyn kiinnikkeet. Käytä Torx-avainta T30. Käytä iskutalttaa.



18 Irroita jarrulevyt.



19 Puhdista pyörännapa. Käytä teräsharjaa. Käsittele kontaktipinta. Käytä kuparitahnaa.



20 Asenna jarrulevyt.



21 Kiristä jarrulevyn kiinnikkeet. Käytä Torx-avainta T30. Käytä momenttiavainta. Kiristä sitä 9 Nm vääntömomentilla.



22

Puhdista jarrusatulan kehikko liasta ja pölystä. Käytä teräsharjaa. Käytä jarrunpuhdistusainetta.



AUTODOC suosittelee:

- Vaihto: jarrulevyt – MERCEDES-BENZ CLK (C208). Odota muutama minuutti ruiskun levittämisen jälkeen.

23

Asenna jarrusatulan kehikko paikoilleen.



24

Kiinnitä jarrusatulan kehikko. Käytä hylsyä nro 18. Käytä momenttiavainta. Kiristä sitä 115 Nm vääntömomentilla.



25

Asenna jarrupalat.



26

Käsittele jarrusatulan mäntä. Käytä nylonista puhdistusharjaa. Käytä jarrunpuhdistusainetta.



Vaihto: jarrulevyt – MERCEDES-BENZ CLK (C208). AUTODOC suosittelee:

- Kun olet levittänyt aineen, odota muutama minuutti.

27

Paina jarrusatulan mäntä sisään. Käytä jarrusatulan männän kääntötyökalua.



- 28** Asenna jarrusatula paikoilleen ja kiinnitä se. Käytä hylsyä nro 12. Käytä momenttiavainta. Kiristä sitä 25 Nm vääntömomentilla.



- 29** Kytke jarrupalojen kuluman ilmaisimen pistoke.



- 30** Käsittele jarrulevyn ja pyörän vanteen kosketuspinta. Käytä kuparitahnaa.



- 31** Puhdista jarrulevyn pinta. Käytä jarrunpuhdistusainetta.



AUTODOC suosittelee:

- Kun olet levittänyt aineen, odota muutama minuutti.

32

Asenna pyörä.

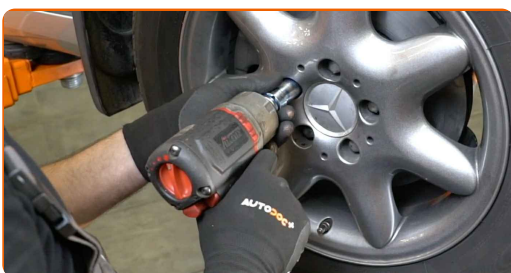


Vaihto: jarrulevyt – MERCEDES-BENZ CLK (C208). AUTODOCin vinkki:

- Jotta vältät loukkaantumiset, pitele pyörää ylhäällä, kun ruuvaat kiinnityspultteja.

33

Ruuvaa pyöränpultit kiinni. Käytä vannehylsyä nro 17.



34

Laske auto ja kiristä pyörän pultit ristikkäin. Käytä vannehylsyä nro 17. Käytä momenttiavainta. Kiristä sitä 110 Nm vääntömomentilla.



35

Poista tunkit ja kiilat.



AUTODOC suosittelee:

- Tärkeää! Vaihto: jarrulevyt – MERCEDES-BENZ CLK (C208). Tarkista jarrunesteen taso säiliössä ja lisää sitä tarvittaessa.

36

Laita jarrunestesäiliön korkki kiinni. Sulje konepelti.

Vaihto: jarrulevyt – MERCEDES-BENZ CLK (C208). AUTODOCin asiantuntijat suosittelevat:

- Paina jarrupoljinta useita kertoja moottorin ollessa pois päältä, kunnes tunnet merkittävän vastukse.

HYVÄÄ TYÖTÄ! **KATSO LISÄÄ OHJEITA**

AUTODOC – LAADUKKAAT JA EDULLISET AUTONOSAT NETISTÄ

AUTODOC-MOBIILISOVELLUS: SAAT LOISTAVIA TARJOUKSIA SAMALLA, KUN OSTELET KÄTEVÄSTI



SUURI VALIKOIMA VARAOSIA AUTOLLES!

JARRULEVYT: LAAJA VALIKOIMA

VASTUUVAPAAUS:

Dokumentti sisältää vain yleisiä suosituksia, joista voi olla apua vaihto- tai korjaustöissä. AUTODOC ei vastaa korjaus- ja vaihtotöiden yhteydessä väärinlaisen käytön tai annettujen tietojen vääринymmärtämisen vuoksi tapahtuneista menetyksistä, loukkaantumisista eikä omaisuuden vaurioitumisesta.

AUTODOC ei vastaa näiden ohjeiden mahdollisista virheistä tai epäselvyyksistä. Tiedot on annettu yksinomaan informaatiotarkoituksessa eivätkä ne korvaa asiantuntijan neuvoja.

AUTODOC ei vastaa laitteiden, työkalujen eikä autonosien väärinlaisesta tai vaarallisesta käytöstä. AUTODOC kehottaa varovaisuuteen ja turvallisuusmääräysten noudattamiseen korjaus- ja vaihtotöissä. Muista: huonolaatuiset autonosat eivät takaa riittävää tieturvallisuutta.

© Copyright 2022 – Kaikki tämän verkkosivuston sisältö, etenkin tekstit, valokuvat ja grafiikat, on tekijänsuojan alaista. AUTODOC GmbH pidättää kaikki oikeudet, mukaan lukien kopiointi-, julkaisu-, muokaus- ja käännösoikeudet.