



Kuinka vaihtaa
ilmamassamittari

MERCEDES-BENZ CLK
Cabriolet (A208)-autoon
– vaihto-ohje

SAMANKALTAISEN OHJEVIDEO



Tällä videolla näytetään samanlaisen auton osan vaihtotoimenpide toisessa ajoneuvossa

Tärkeää!

Näitä vaihtoon liittyviä ohjeita ei voida soveltaa:

MERCEDES-BENZ CLK Cabriolet (A208) 320 3.2 (208.465)

Työvaiheet saattavat vaihdella hieman auton rakenteen perusteella.

Tämä opas on luotu perustuen samanlaisen auton osan vaihtotoimenpiteeseen ajoneuvossa: MERCEDES-BENZ C-sarja Sedan (W203) C 240 (203.061)

VAIHTO: ILMAMASSAMITTARI – MERCEDES-BENZ CLK
CABRIOLET (A208). TARVITSEMASI TYÖKALUT:



- Elektroniikan puhdistusspray
- Sorkkarauta
- Mikrokuitupyhye
- Lokasuojan suojaite

[Osta työkaluja](#)

Vaihto: ilmamassamittari – MERCEDES-BENZ CLK Cabriolet (A208).
AUTODOCin asiantuntijat suosittelevat:

- Nollaa tarvittaessa vikakoodit elektronisesta ohjausyksiköstä.
- Varmista, että ilmakehän osiin ja kaasuläppäkammioon ei pääse pölyä tai likaa.
- Kaikki työvaiheet suoritetaan moottori sammutettuna.

VAIHTO: ILMAMASSAMITTARI – MERCEDES-BENZ CLK CABRIOLET (A208). SUORITA SEURAAVAT VAIHEET:

1 Avaa konepelti.

2 Käytä suojapeitettä suojaamaan auton maalipinta ja muoviset osat.

3 Irroita konepelti.



AUTODOC suosittelee:

- Vaihto: ilmamassamittari – MERCEDES-BENZ CLK Cabriolet (A208). Älä käytä liikaa voimaa osaa irrottaessasi, koska se voi vahingoittaa sitä.

4

Irrota ilmanottoletku.



5

Puhdista ilmansuodattimen kansi ja kotelo.



6

Irroita ilmansuodattimen kotelo.

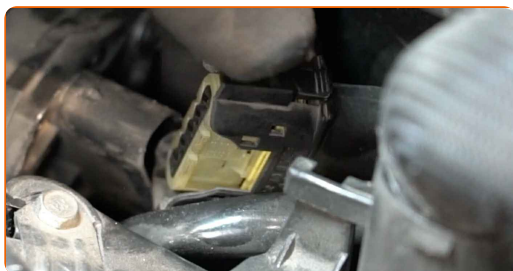


AUTODOC suosittelee:

- Vaihto: ilmamassamittari – MERCEDES-BENZ CLK Cabriolet (A208). Älä käytä liikaa voimaa osaa irrottaessasi, koska se voi vahingoittaa sitä.

7

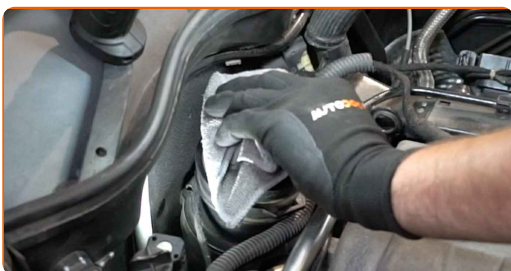
Irrota ilmamäärämittarin liitin.



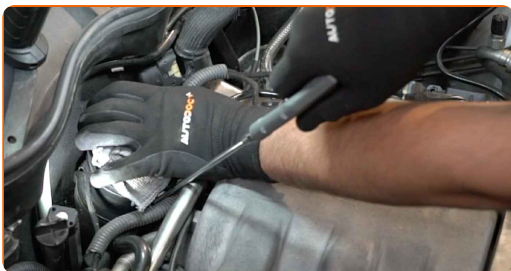
8 Vapauta ilmamäärämittarin kiinnityspidikkeet. Käytä sorkkarautaa.



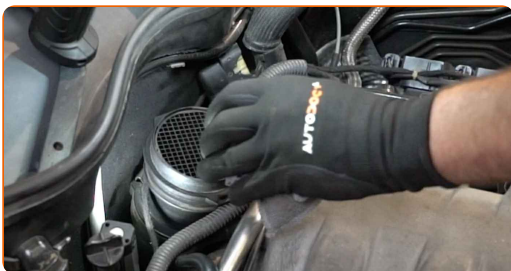
9 Suojaa kaasuläpän runko mikrokuituliinalla, jotta järjestelmään ei pääse pölyä ja likaa.



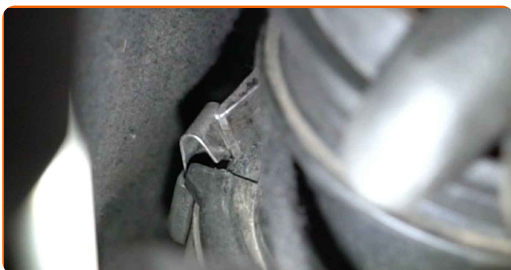
10 Puhdista ilmamäärämittarin asennuskohta.



11 Poista mikrokuituliina kaasuläpän päältä.



12 Vapauta ilmamäärämittarin kiinnityspidikkeet. Käytä sorkkarautaa.



13 Poista ilmamäärämittari.



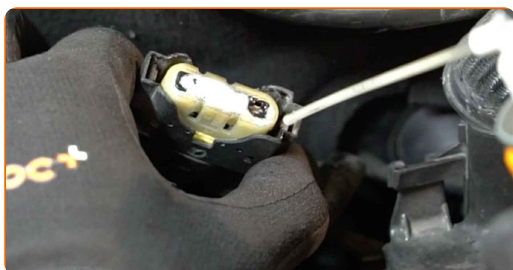
14 Asenna uusi ilmamäärämittari. Varmista, että kuulet naksahduksen, jotta tiedät, että sytytyspuola on paikoillaan.



15 Lukitse ilmamäärämittarin kiinnityspidikkeet.



16 Käsittele ilmamäärämittarin liitin. Käytä silikonirasvaa.



17

Kiinnitä ilmamäärämittarin liitin.



18

Asenna ilmansuodattimen kotelo takaisin paikoilleen.

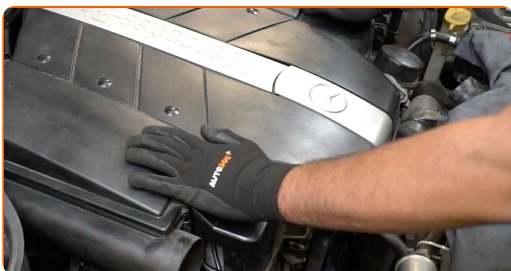


AUTODOC suosittelee:

- Vaihto: ilmamassamittari – MERCEDES-BENZ CLK Cabriolet (A208). Älä käytä liikaa voimaa, jotta osa ei vahingoitu asennuksen aikana.

19

Asenna moottorin suojamuovi paikoilleen ja kiinnitä se.

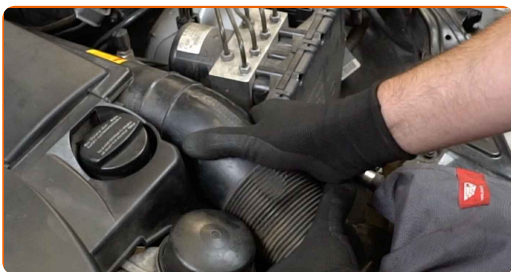


AUTODOC suosittelee:

- Varmista, että moottorin suojakansi on kunnolla paikoillaan. Se ei saa olla väärin asennettu suhteessa liukutappeihin tai kaasuläpän imuputkeen.
- Vaihto: ilmamassamittari – MERCEDES-BENZ CLK Cabriolet (A208). Älä käytä liikaa voimaa asennuksen aikana. Tämä voi vahingoittaa osaa.

20

Asenna ilmanottoletkut takaisin.



21

Käytä moottoria muutama minuutti. Tämä on välttämätöntä, että osa toimii varmasti oikein.

22

Sammuta moottori.

23

Ota suojapeite pois.

24

Sulje konepelti.

HYVÄÄ TYÖTÄ! **KATSO LISÄÄ OHJEITA**

AUTODOC – LAADUKKAAT JA EDULLISET AUTONOSAT NETISTÄ

AUTODOC-MOBIILISOVELLUS: SAAT LOISTAVIA TARJOUKSIA
SAMALLA, KUN OSTELET KÄTEVÄSTI



+ AUTODOC

GET IT ON
Google Play

Download on the
App Store

Download

SUURI VALIKOIMA VARAOSIA AUTOLLES!

ILMAMASSAMITTARI: LAAJA VALIKOIMA

VASTUUVAPAAUS:

Dokumentti sisältää vain yleisiä suosituksia, joista voi olla apua vaihto- tai korjaustöissä. AUTODOC ei vastaa korjaus- ja vaihtotöiden yhteydessä väärinlaisen käytön tai annettujen tietojen vääryyden vuoksi tapahtuneista menetyksistä, loukkaantumisista eikä omaisuuden vaurioitumisesta.

AUTODOC ei vastaa näiden ohjeiden mahdollisista virheistä tai epäselvyyksistä. Tiedot on annettu yksinomaan informaatiotarkoituksessa eivätkä ne korvaa asiantuntijan neuvoja.

AUTODOC ei vastaa laitteiden, työkalujen eikä autonosien väärinlaisesta tai vaarallisesta käytöstä. AUTODOC kehottaa varovaisuuteen ja turvallisuusmääräysten noudattamiseen korjaus- ja vaihtotöissä. Muista: huonolaatuiset autonosat eivät takaa riittävää tieturvallisuutta.

© Copyright 2023 – Kaikki tämän verkkosivuston sisältö, etenkin tekstit, valokuvat ja grafiikat, on tekijänsuojan alaista. AUTODOC SE pidättää kaikki oikeudet, mukaan lukien kopiointi-, julkaisu-, muokaus- ja käännösoikeudet.