



Kuinka vaihtaa  
käsijarruvaijeri

**MERCEDES-BENZ E-**  
**sarja Cabriolet (A124)-**  
autoon – vaihto-ohje

## SAMANKALTAINEN OHJEVIDEO



Tällä videolla näytetään samanlaisen auton osan vaihtotoimenpide toisessa ajoneuvossa

### **i Tärkeää!**

Näitä vaihtoon liittyviä ohjeita ei voida soveltaa:

MERCEDES-BENZ E-sarja Cabriolet (A124) E 200 (124.060), MERCEDES-BENZ E-sarja Cabriolet (A124) E 220 (124.062), MERCEDES-BENZ E-sarja Cabriolet (A124) E 320 (124.066), MERCEDES-BENZ E-sarja Cabriolet (A124) E 36 AMG (124.066)

Työvaiheet saattavat vaihdella hieman auton rakenteen perusteella.

Tämä opas on luotu perustuen samanlaisen auton osan vaihtotoimenpiteeseen ajoneuvossa: MERCEDES-BENZ E-sarja Sedan (W124) E 250 D (124.126, 124.129)

**VAIHTO: KÄSIJARRUVAIJERI – MERCEDES-BENZ E-SARJA CABRIOLET (A124). LUETTELO TARVITTAVISTA TYÖKALUISTA:**



- Teräsharja
- WD-40-monitoimiaine
- Jarrunpuhdistusaine
- Yleispuhdistussuihke
- Keraaminen tahna
- Momenttiavain
- Yhdistelmäavain nro 17
- Hylsyavain nro 13
- Hylsyavain nro 17
- Kuusiokolokärki nro H5
- Vannehylsy nro 17
- Kiintolenkkiavain
- Tasapäinen Ruuvimeisseli
- Meisti
- Vasara
- Kierreleuan väännin
- Pitkät kärkipihdit
- Sorkkarauta
- Jarrukiila

**Osta työkaluja**

Vaihto: käsijarruvaijeri – MERCEDES-BENZ E-sarja Cabriolet (A124). AUTODOC suosittelee:

- Vaihda käsijarruvaijerit pareittain.
- Kaikki työvaiheet suoritetaan moottori sammutettuna.

## VAIHTO: KÄSIJARRUVAIJERI – MERCEDES-BENZ E-SARJA CABRIOLET (A124). SUOSITELTU VAIHEIDEN JÄRJESTYS:

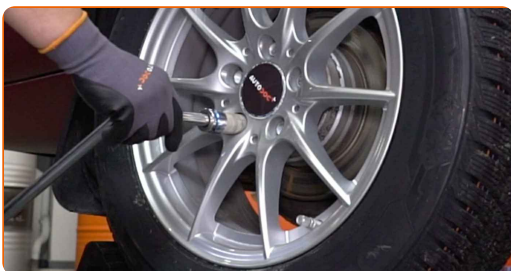
**1** Avaa konepelti.

**2** Irrota jarrunestesäiliön korkki.



**3** Tue pyörät kiiloilla.

**4** Löysää pyöränpultteja. Käytä vannehylsyä nro 17. Käytä kierreleuan väännintä.



**5** Nosta autoa.

## AUTODOC suosittelee:

- Jos käytät tunkkia, varmista, että se on tasaisella alustalla, jolla ei ole lainkaan epätasaisuuksia.
- Varmista, että tuet auton lisäksi autopukeilla.

6

Ruuva pyöränpultit irti.



Vaihto: käsijarruvaijeri – MERCEDES-BENZ E-sarja Cabriolet (A124). AUTODOC suosittelee:

- Jotta vältät vahingot, pitele pyörää ylhäällä, kun ruuvaat pultteja irti.

7

Irrota pyörä.



8

Puhdista jarrupalojen liikutapit. Käytä teräsharjaa. Käytä yleispuhdistussprayta.



9

Poista jarrupalojen liikutapit. Käytä meistiä. Käytä vasaraa.



10

Irrota jarrupalojen kiinnitysjosui.



11

Avaa jarrupalat. Käytä sorkkarautaa (2 kappaletta).



**12** Irrota jarrupalat.



**13** Puhdista jarrusatulan kiinnikkeet. Käytä teräsharjaa. Levitä WD-40-monitoimiaiainetta.



**14** Kierrä irti jarrusatulan kiinnikkeet. Käytä yhdistelmäavainta nro 17.



**15** Irrota kiinnitysruuvit.



**16** Irrota jarrusatula.



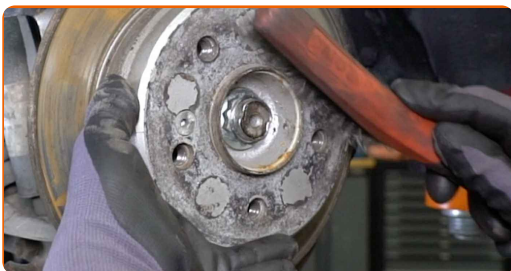


Vaihto: käsijarruvaijeri – MERCEDES-BENZ E-sarja Cabriolet (A124).  
Ammattilaiset suosittelevat:

- Sido jarrusatula kiinni jousitukseen tai autonoriin johdon avulla ilman että jarruletkut irtoavat jarrujärjestelmän paineenlaskun välttämiseksi.
- Varmista että jarrusatula ei roiku jarruletkussa.
- Älä koskaan paina jarrupoljinta jarrusatulan irrottamisen jälkeen. Tämä voi johtaa männän putoamiseen pois jarrusylinteristä, ja tämä puolestaan jarrunestevuotoihin ja paineenmenetykseen järjestelmässä.

17

Puhdista jarrulevyn kiinnike. Käytä teräsharjaa. Levitä WD-40-monitoimiaiainetta.



18

Kierrä jarrulevyn kiinnikkeet irti. Käytä kuusiokoloavainta nro H5. Käytä kiintolenkkiavainta.





19 Irrota kiinnityspultti.



20 Vapauta seisontajarrun säädin. Käytä tasapäistä ruuvimeisseliä.



21 Irrota jarrulevy.



22 Poista jarrukengän alempi palautusjousi. Käytä tasapäistä ruuvimeisseliä.



23 Poista käsijarrukenkien palautusjouset. Käytä pitkiä kärkipihtejä.



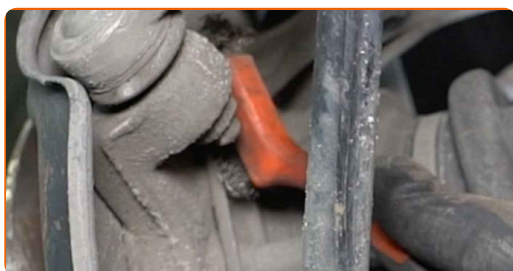
24

Poista käsijarrukengät.



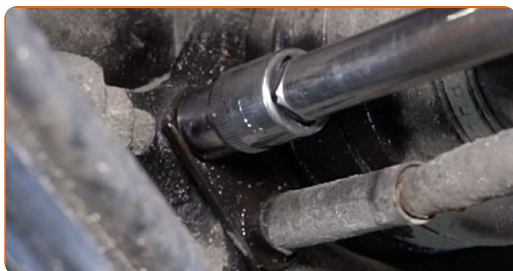
25

Puhdista kiinnike, joka yhdistää käsijarruvaijerin takaolka-akseliin. Käytä teräsharjaa. Levitä WD-40-monitoimiainetta.



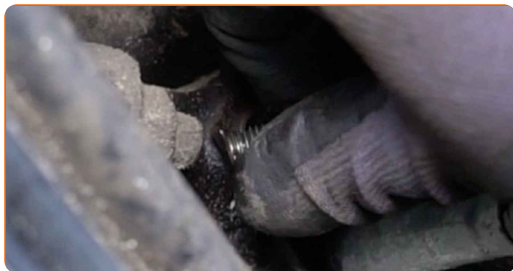
26

Kierrä irti kiinnike, joka yhdistää käsijarruvaijerin takaolka-akseliin. Käytä hylsyä nro 13. Käytä kiintolenkkiavainta.



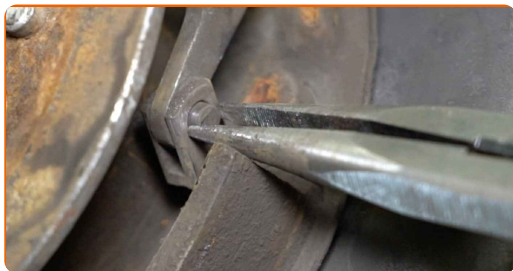
27

Irrota kiinnityspultti.



28

Poista tappi, joka yhdistää vaijerin käsijarrukengän vipuun. Käytä pitkiä kärkipihtejä.



29

Poista käsijarrukengän vipu.



30

Puhdista käsijarruvaijerin säädin. Käytä teräsharjaa. Levitä WD-40-monitoimiaiainetta.

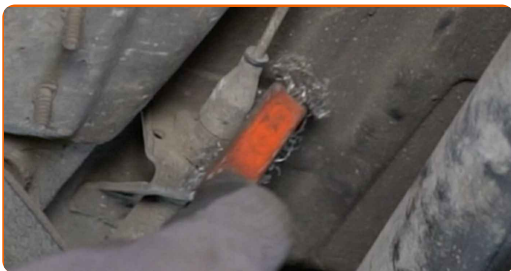


31

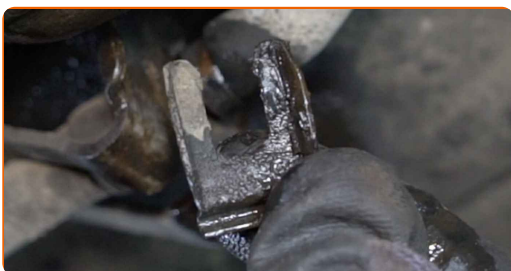
Löysää käsijarruvaijerin säädintä. Käytä hylsyä nro 13. Käytä kiintolenkkiavainta.



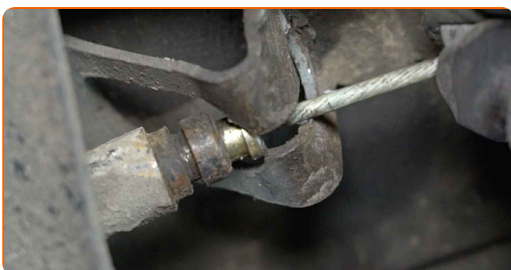
**32** Puhdista pidike, joka yhdistää käsijarruvaijerin auton koriin. Käytä teräsharjaa. Levitä WD-40-monitoimiaminetta.



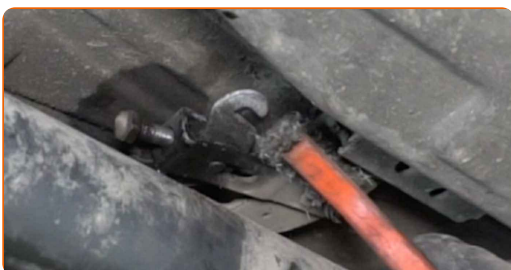
**33** Poista pidike, joka yhdistää käsijarruvaijerin auton koriin. Käytä sorkkarautaa.



**34** Poista käsijarruvaijeri.

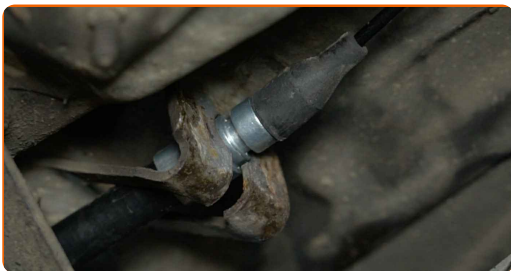


**35** Puhdista käsijarruvaijerin asennuskohdat. Käytä teräsharjaa. Käytä yleispuhdistussprayta.



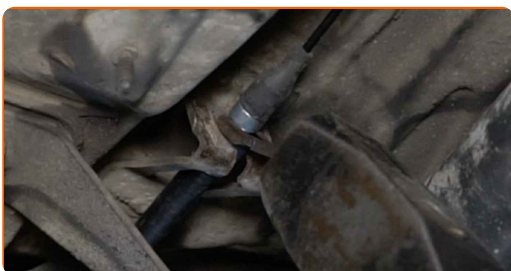
36

Asenna uusi käsijarruvaijeri. Käytä vasaraa.



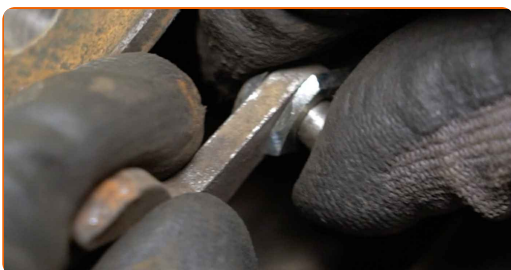
37

Asenna pidike, joka yhdistää käsijarruvaijerin auton koriin.



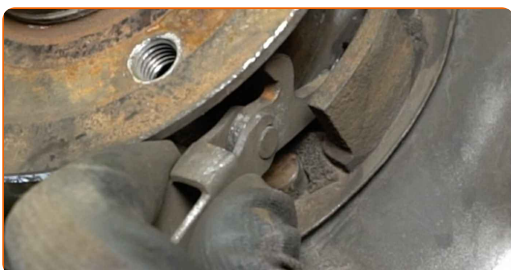
38

Asenna tappi, joka yhdistää vaijerin käsijarrukengän vipuun.



39

Asenna käsijarrukengän vipu.



40

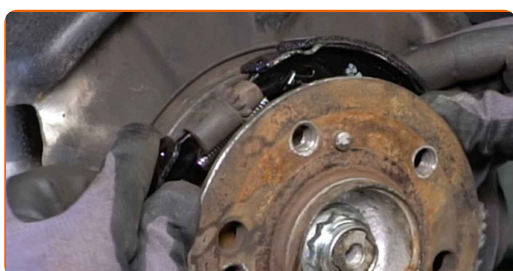
Asenna kiinnityspultti.



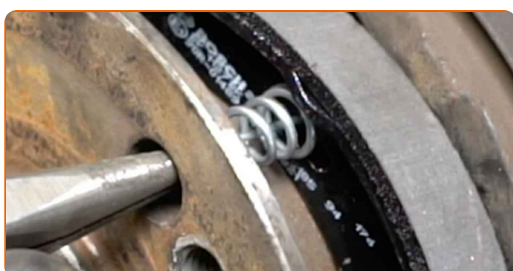
- 41** Kiristä kiinnike, joka yhdistää käsijarruvaijerin takaolka-akseliin. Käytä hylsyä nro 13. Käytä momenttiavainta. Kiristä sitä 24 Nm vääntömomentilla.



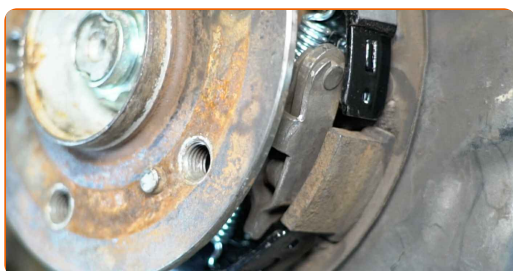
- 42** Asenna uudet käsijarrukengät.



- 43** Asenna käsijarrukenkien palautusjouset. Käytä pitkiä kärkipihtejä.



- 44** Asenna alempi palautusjousi. Käytä tasapäistä ruuvimeisseliä.



**45** Säädä käsijarruvaijerin kireys. Käytä hylsyä nro 13. Käytä kiintolenkkiavainta.



**46** Puhdista pyörännapa. Käytä teräsharjaa.



**47** Käsittele kontaktipinta. Käytä keraamista tahnaa.



**48** Asenna jarrulevy.



**49** Asenna kiinnityspultti.





50

Kiristä jarrulevyn kiinnikkeet. Käytä kuusiokoloavainta nro H5. Käytä momenttiavainta. Kiristä sitä 10 Nm vääntömomentilla.



51

Aseta seisontajarrun säädin oikeaan asentoon. Käytä tasapäistä ruuvimeisseliä.



52

Aseta jarrusatula paikoilleen ja kiinnitä se.

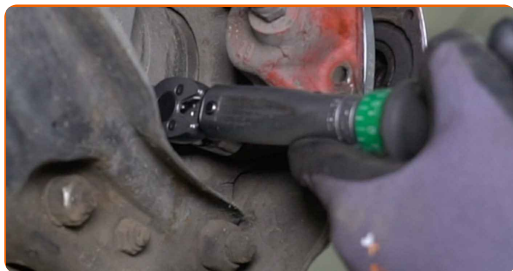


53

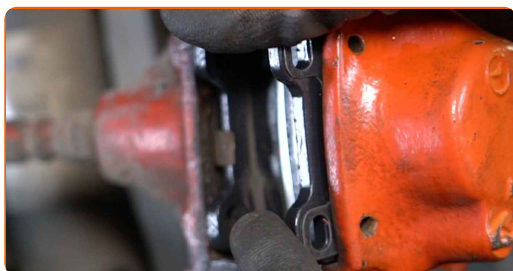
Asenna kiinnityspultit.



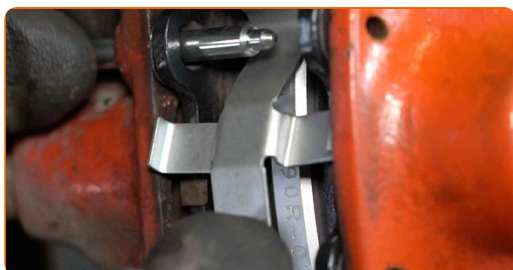
**54** Kiristä jarrusatulan kiinnikkeet. Käytä hylsyä nro 17. Käytä momenttiavainta. Kiristä sitä 65 Nm vääntömomentilla.



**55** Asenna jarrupalat.



**56** Asenna jarrupalojen kiinnitysjosui.



**57** Asenna jarrupalojen liukutapit. Käytä meistiä. Käytä vasaraa.



**58** Puhdista jarrulevyn pinta. Käytä jarrunpuhdistusainetta.



59

Käsittele jarrulevyn ja pyörän vanteen kosketuspinta. Käytä keraamista tahnaa.



60

Asenna pyörä.



### AUTODOC suosittelee:

- Tärkeää! Pidä pyörää kiinni, kun ruuvaat kiinnityspultit kiinni. MERCEDES-BENZ E-sarja Cabriolet (A124)

61

Ruuvaa pyöränpultit kiinni. Käytä vannehylsyä nro 17. Käytä kiintolenkkiavainta.



- 62** Laske auto ja kiristä pyörän pultit ristikkäin. Käytä vannehylsyä nro 17. Käytä momenttiavainta. Kiristä sitä 110 Nm vääntömomentilla.



- 63** Poista tunkit ja kiilat.



### AUTODOC suosittelee:

- MERCEDES-BENZ E-sarja Cabriolet (A124) – Paina jarrupoljinta useita kertoja moottorin ollessa sammutettuna, kunnes tunnet vastustuksen kasvaneen.
- Tarkista jarrunesteen taso paisuntasäiliössä ja lisää sitä tarvittaessa.

- 64** Laita jarrunestesäiliön korkki kiinni.



65

Sulje konepelti.

**HYVÄÄ TYÖTÄ!** 

**KATSO LISÄÄ OHJEITA**

## AUTODOC – LAADUKKAAT JA EDULLISET AUTONOSAT NETISTÄ

AUTODOC-MOBIILISOVELLUS: SAAT LOISTAVIA TARJOUKSIA  
SAMALLA, KUN OSTELET KÄTEVÄSTI



**+ AUTODOC**

GET IT ON  
**Google Play**

Download on the  
**App Store**

**Download**

**SUURI VALIKOIMA VARAOSIA AUTOLLES!**

**KÄSIJARRUVAIJERI: LAAJA VALIKOIMA**

### **VASTUUVAPAAUS:**

Dokumentti sisältää vain yleisiä suosituksia, joista voi olla apua vaihto- tai korjaustöissä. AUTODOC ei vastaa korjaus- ja vaihtotöiden yhteydessä väärinlaisen käytön tai annettujen tietojen vääryyden vuoksi tapahtuneista menetyksistä, loukkaantumisista eikä omaisuuden vaurioitumisesta.

AUTODOC ei vastaa näiden ohjeiden mahdollisista virheistä tai epäselvyyksistä. Tiedot on annettu yksinomaan informaatiotarkoituksessa eivätkä ne korvaa asiantuntijan neuvoja.

AUTODOC ei vastaa laitteiden, työkalujen eikä autonosten väärinlaisesta tai vaarallisesta käytöstä. AUTODOC kehottaa varovaisuuteen ja turvallisuusmääräysten noudattamiseen korjaus- ja vaihtotöissä. Muista: huonolaatuiset autonosat eivät takaa riittävää tieturvallisuutta.

© Copyright 2023 – Kaikki tämän verkkosivuston sisältö, etenkin tekstit, valokuvat ja grafiikat, on tekijänsuojan alaista. AUTODOC SE pidättää kaikki oikeudet, mukaan lukien kopiointi-, julkaisu-, muokaus- ja käännösoikeudet.