



Kuinka vaihtaa
etummainen alatukivarsi
MERCEDES-BENZ E-
sarja Cabriolet (A207)-
autoon – vaihto-ohje

SAMANKALTAINEN OHJEVIDEO



Tällä videolla näytetään samanlaisen auton osan vaihtotoimenpide toisessa ajoneuvossa

i Tärkeää!

Näitä vaihtoon liittyviä ohjeita ei voida soveltaa:

MERCEDES-BENZ E-sarja Cabriolet (A207) E 350 CDI, MERCEDES-BENZ E-sarja Cabriolet (A207) E 300 (207.455), MERCEDES-BENZ E-sarja Cabriolet (A207) E 350 (207.459), MERCEDES-BENZ E-sarja Cabriolet (A207) E 500 (207.473), MERCEDES-BENZ E-sarja Cabriolet (A207) E 350 (207.356), MERCEDES-BENZ E-sarja Cabriolet (A207) E 220 CDI / BlueTEC / d (207.402, 207.401), MERCEDES-BENZ E-sarja Cabriolet (A207) E 250 CDI / BlueTEC / d (207.403, 207.404), MERCEDES-BENZ E-sarja Cabriolet (A207) E 350 CDI (207.422), MERCEDES-BENZ E-sarja Cabriolet (A207) E 200 CGI (207.448), MERCEDES-BENZ E-sarja Cabriolet (A207) E 250 CGI (207.447), MERCEDES-BENZ E-sarja Cabriolet (A207) E 350 CGI (207.457), MERCEDES-BENZ E-sarja Cabriolet (A207) E 500 (207.472), MERCEDES-BENZ E-sarja Cabriolet (A207) E 220 CDI (207.402), MERCEDES-BENZ E-sarja Cabriolet (A207) E 350 BlueTEC (207.426), MERCEDES-BENZ E-sarja Cabriolet (A207) E 200 (207.434), (+ 6)

Työvaiheet saattavat vaihdella hieman auton rakenteen perusteella.

Huomioithan, että tämä opas on luotu perustuen auton osan vaihtotoimenpiteeseen autossa, jonka suunnittelu on samanlainen.

Tämä opas on luotu perustuen samanlaisen auton osan vaihtotoimenpiteeseen ajoneuvossa: MERCEDES-BENZ C-sarja Sedan (W204) C 220 CDI (204.008)

VAIHTO: ETUMMAINEN ALATUKIVARSI – MERCEDES-
BENZ E-SARJA CABRIOLET (A207). LUETTELO
TARVITTAVISTA TYÖKALUISTA:



- Teräsharja
- WD-40-monitoimiaine
- Jarrunpuhdistusaine
- Keraaminen tahna
- Kuparitahna
- Momenttiavain
- Yhdistelmäavain nro 21
- Yhdistelmäavain nro 22
- Torx-kärkihylys E20
- Vannehylys nro 17
- Kiintolenkkiavain
- Pallonivelen ulosvedin
- Vaihteistonostin
- Jarrukiila

Osta työkaluja

Vaihto: etummainen alatukivarsi – MERCEDES-BENZ E-sarja Cabriolet (A207). AUTODOCin asiantuntijoiden vinkki:

- Vaihto suoritetaan samalla tavalla alatukivarren oikealle ja vasemmalle puolelle.
- Huom! Kaikki työ MERCEDES-BENZ E-sarja Cabriolet (A207) -auton parissa – tulee tehdä moottorin ollessa sammutettuna.

SUORITA VAIHTAMINEN SEURAAVASSA JÄRJESTYKSESSÄ:

1 Tue pyörät kiiloilla.

2 Löysää pyörän asennuspultteja. Käytä vannehylsyä nro 17.



3 Nosta autoa.

Vaihto: etummainen alatukivarsi – MERCEDES-BENZ E-sarja Cabriolet (A207). AUTODOC suosittelee:

- Jos käytät tunkkia, varmista, että se on tasaisella alustalla, jolla ei ole lainkaan epätasaisuuksia.
- Varmista, että tuet auton lisäksi autopukeilla.

4

Ruuvaa pyöränpultit irti.



AUTODOC suosittelee:

- Varoitus! Vammojen välttämiseksi pidä pyörää kiinni, kun ruuvaat kiinnityspultit irti. MERCEDES-BENZ E-sarja Cabriolet (A207)

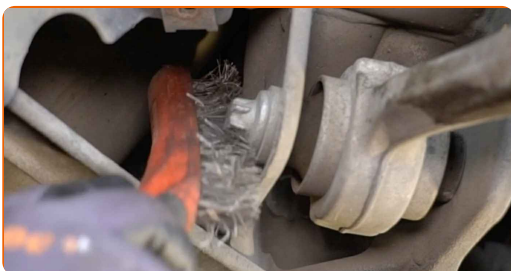
5

Irrota pyörä.

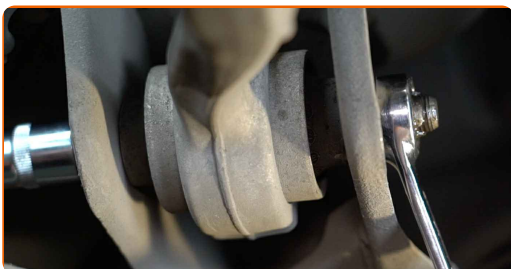


6

Puhdista tukivarren kaikki jouset. Käytä teräsharjaa. Levitä WD-40-monitoimiaiainetta.



- 7 Kierrä irti kiinnike, joka yhdistää tukivarren alikehykseen. Käytä yhdistelmäavainta nro 21. Käytä Torx-avainta E20. Käytä kiintolenkkiavainta.



- 8 Irroita pallonivelen kiinnikkeet olka-akselista. Käytä yhdistelmäavainta nro 21.



- 9 Tue olka-akseli. Käytä vaihteistonostinta.



- 10 Irroita pallonivel olka-akselista. Käytä pallonivelen ulosvedintä.



11

Irroita olka-akselin alapuolella oleva tuki.

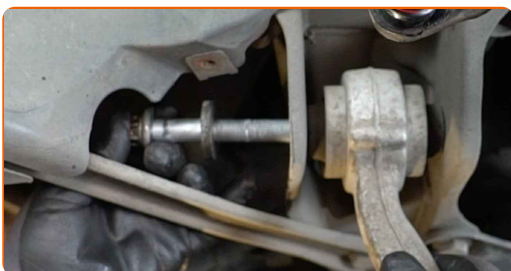


AUTODOC suosittelee:

- Vaihto: etummainen alatukivarsi – MERCEDES-BENZ E-sarja Cabriolet (A207).
Laske vaihteistonostin tasaisesti, ilman nykäyksiä, jotta komponentit ja mekanismit eivät vaurioidu.

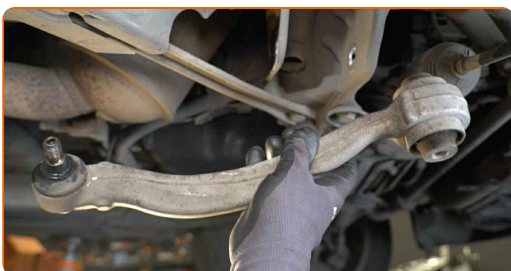
12

Irrota kiinnityspultti.



13

Irroita tukivarsi.



14

Puhdista jousituksen tukivarren asennuskohdat. Käytä teräsharjaa. Levitä WD-40-monitoimiaiainetta.



15

Asenna uusi tukivarsi paikoilleen.



Vaihto: etummainen alatukivarsi – MERCEDES-BENZ E-sarja Cabriolet (A207).
AUTODOCin vinkki:

- Käytä asennuksessa ainoastaan uusia pultteja ja muttereita.

16

Asenna kiinnityspultti.



17

Kiinnitä pallonivel olka-akseliin.



18

Tue olka-akseli. Käytä vaihteistonostinta.



AUTODOC suosittelee:

- Kiristääksesi kiinnikkeet oikein, sinun on tunkattava jousituksen osat ylös niiden työasentoon.

19

Kiristä kiinnike, joka yhdistää pallonivelen olka-akseliin. Käytä yhdistelmäavainta nro 22. Käytä momenttiavainta. Kiristä sitä 50 Nm vääntömomentilla.+60°



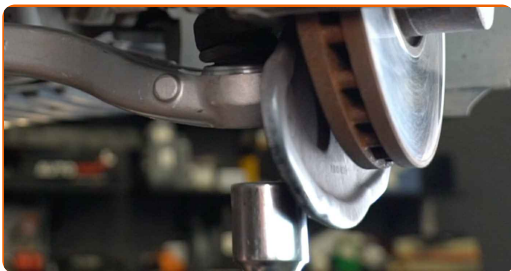
20

Kiristä kiinnike, joka yhdistää tukivarren alikehykseen. Käytä yhdistelmäavainta nro 21. Käytä Torx-avainta E20. Käytä momenttiavainta. Kiristä sitä 80 Nm vääntömomentilla.+120°



21

Irroita olka-akselin alapuolella oleva tuki.

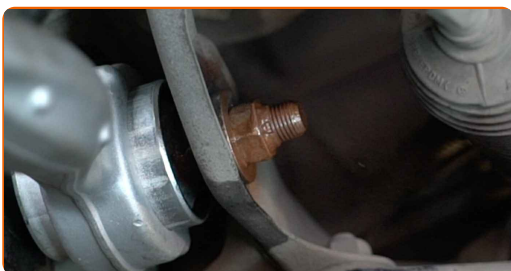


AUTODOC suosittelee:

- Vaihto: etummainen alatukivarsi – MERCEDES-BENZ E-sarja Cabriolet (A207).
Laske vaihteistonostin tasaisesti, ilman nykäyksiä, jotta komponentit ja mekanismit eivät vaurioidu.

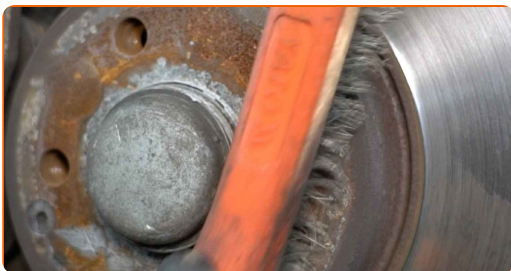
22

Käsittele kaikki tukivarren jouset. Käytä kuparitahnaa.



23

Puhdista vanteen kiinnityskohta. Käytä teräsharjaa.



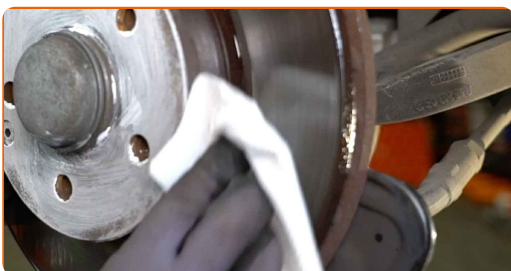
24

Käsittele jarrulevyn ja pyörän vanteen kosketuspinta. Käytä keraamista tahnaa.



25

Puhdista jarrulevyn pinta. Käytä jarrunpuhdistusainetta.



AUTODOC suosittelee:

- Kun olet levittänyt aineen, odota muutama minuutti.

26

Asenna pyörä.

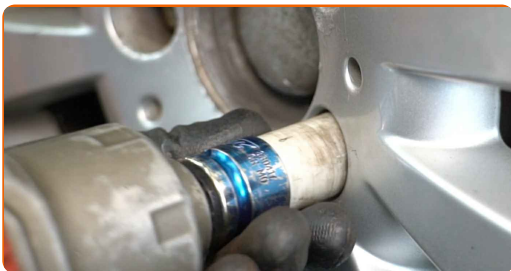


AUTODOC suosittelee:

- Varoitus! Vammojen välttämiseksi pidä pyörää kiinni, kun ruuvaat auton kiinnityspultit kiinni. MERCEDES-BENZ E-sarja Cabriolet (A207)

27

Ruuvaa pyöränpultit kiinni. Käytä vannehylsyä nro 17.



28

Laske auto ja kiristä pyörän pultit ristikkäin. Käytä vannehylsyä nro 17. Käytä momenttiavainta. Kiristä sitä 130 Nm vääntömomentilla.



29

Poista tunkit ja kiilat.



HYVÄÄ TYÖTÄ! 

KATSO LISÄÄ OHJEITA

AUTODOC – LAADUKKAAT JA EDULLISET AUTONOSAT NETISTÄ

AUTODOC-MOBIILISOVELLUS: SAAT LOISTAVIA TARJOUKSIA SAMALLA, KUN OSTELET KÄTEVÄSTI



+ AUTODOC

GET IT ON  **Google Play**

 **Download on the App Store**

Download

SUURI VALIKOIMA VARAOSIA AUTOLLES!

ALATUKIVARSI: LAAJA VALIKOIMA

VASTUUVAPAAUS:

Dokumentti sisältää vain yleisiä suosituksia, joista voi olla apua vaihto- tai korjaustöissä. AUTODOC ei vastaa korjaus- ja vaihtotöiden yhteydessä väärinlaisen käytön tai annettujen tietojen vääринymmärtämisen vuoksi tapahtuneista menetyksistä, loukkaantumisista eikä omaisuuden vaurioitumisesta.

AUTODOC ei vastaa näiden ohjeiden mahdollisista virheistä tai epäselvyyksistä. Tiedot on annettu yksinomaan informaatiotarkoituksessa eivätkä ne korvaa asiantuntijan neuvoja.

AUTODOC ei vastaa laitteiden, työkalujen eikä autonosten väärinlaisesta tai vaarallisesta käytöstä. AUTODOC kehottaa varovaisuuteen ja turvallisuusmääräysten noudattamiseen korjaus- ja vaihtotöissä. Muista: huonolaatuiset autonosat eivät takaa riittävää tieturvallisuutta.

© Copyright 2022 – Kaikki tämän verkkosivuston sisältö, etenkin tekstit, valokuvat ja grafiikat, on tekijänsuojan alaista. AUTODOC GmbH pidättää kaikki oikeudet, mukaan lukien kopiointi-, julkaisu-, muokaus- ja käännösoikeudet.