



Kuinka vaihtaa
takimmainen alatukivarsi
MERCEDES-BENZ E-
sarja Coupe (C238)-
autoon – vaihto-ohje

SAMANKALTAISEN OHJEVIDEO



Tällä videolla näytetään samanlaisen auton osan vaihtotoimenpide toisessa ajoneuvossa

Tärkeää!

Näitä vaihtoon liittyviä ohjeita ei voida soveltaa:

MERCEDES-BENZ E-sarja Coupe (C238) E 220 d (238.314), MERCEDES-BENZ E-sarja Coupe (C238) E 200 (238.342), MERCEDES-BENZ E-sarja Coupe (C238) E 300 (238.348), MERCEDES-BENZ E-sarja Coupe (C238) E 400 4-matic (238.366), MERCEDES-BENZ E-sarja Coupe (C238) E 220 d 4-matic (238.315), MERCEDES-BENZ E-sarja Coupe (C238) E 220 d 2.0 (238.314), MERCEDES-BENZ E-sarja Coupe (C238) E 200 4-matic (238.343), MERCEDES-BENZ E-sarja Coupe (C238) E 350 d 4-matic (238.334), MERCEDES-BENZ E-sarja Coupe (C238) E 350 EQ Boost (238.385), MERCEDES-BENZ E-sarja Coupe (C238) E 300 d (238.318), MERCEDES-BENZ E-sarja Coupe (C238) AMG E 53 EQ Boost 4-matic+ (238.361), MERCEDES-BENZ E-sarja Coupe (C238) E 400 d 4-matic (238.323), MERCEDES-BENZ E-sarja Coupe (C238) E 450 4-matic (238.368), MERCEDES-BENZ E-sarja Coupe (C238) E 350 d (238.320), MERCEDES-BENZ E-sarja Coupe (C238) E 300 d 4-matic (238.319)

Työvaiheet saattavat vaihdella hieman auton rakenteen perusteella.

Huomioithan, että tämä opas on luotu perustuen auton osan vaihtotoimenpiteeseen autossa, jonka suunnittelu on samanlainen.

Tämä opas on luotu perustuen samanlaisen auton osan vaihtotoimenpiteeseen ajoneuvossa: MERCEDES-BENZ C-sarja Sedan (W204) C 220 CDI (204.008)

**VAIHTO: TAKIMMAINEN ALATUKIVARSI – MERCEDES-
BENZ E-SARJA COUPE (C238). TYÖKALUT, JOITA
SAATAT TARVITA:**



- Teräsharja
- WD-40-monitoimiaine
- Jarrunpuhdistusaine
- Keraaminen tahna
- Kuparitahna
- Momenttiavain
- Yhdistelmäavain nro 18
- Hylsyavain nro 10
- Hylsyavain nro 18
- Torx-kärkihylsy E10
- Torx-kärkihylsy E14
- XZN-hylsy nro 12
- Vannehylsy nro 17
- Kiintolenkkiavain
- Tasapäinen ruuvimeisseli
- Vaihteistonostin
- Jarrukiila

Osta työkaluja

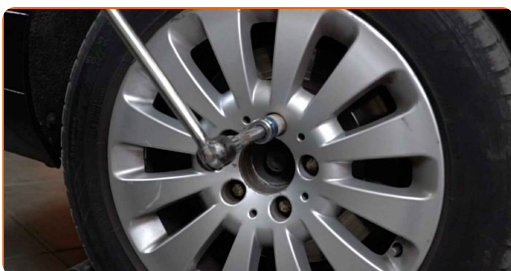
Vaihto: takimmainen alatukivarsi – MERCEDES-BENZ E-sarja Coupe (C238).
AUTODOCin vinkki:

- Vaihto suoritetaan samalla tavalla alatukivarren oikealle ja vasemmalle puolelle.
- Huom! Kaikki työ MERCEDES-BENZ E-sarja Coupe (C238) -auton parissa – tulee tehdä moottorin ollessa sammutettuna.

SUORITA VAIHTAMINEN SEURAAVASSA JÄRJESTYKSESSÄ:

1 Tue pyörät kiiloilla.

2 Löysää pyörän asennuspultteja. Käytä vannehylsyä nro 17.



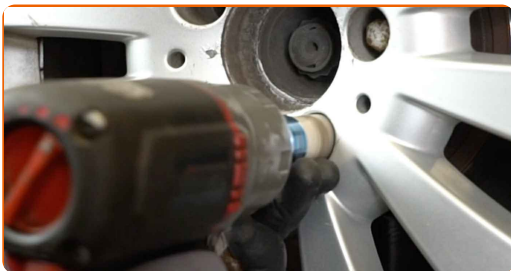
3 Nosta autoa.

Vaihto: takimmainen alatukivarsi – MERCEDES-BENZ E-sarja Coupe (C238).
AUTODOCin asiantuntijat suosittelevat:

- Jos käytät tunkkia, varmista, että se on tasaisella alustalla, jolla ei ole lainkaan epätasaisuuksia.
- Varmista, että tuet auton lisäksi autopukeilla.

4

Ruuvaa pyöränpultit irti.



AUTODOC suosittelee:

- Varoitus! Vammojen välttämiseksi pidä pyörää kiinni, kun ruuvaat kiinnityspultit irti. MERCEDES-BENZ E-sarja Coupe (C238)

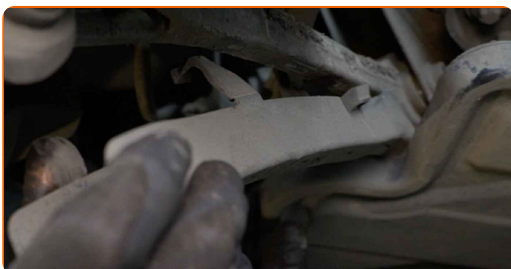
5

Irrota pyörä.



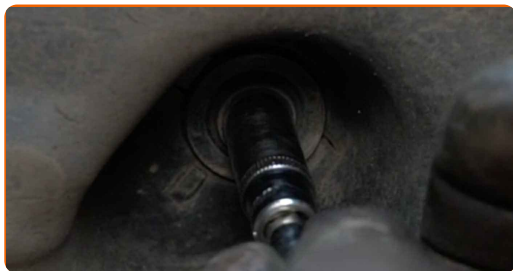
6

Napsauta irti kiinnikkeet ja poista jousituksen tukivarren muovisuoja. Käytä tasapäistä ruuvimeisseliä.



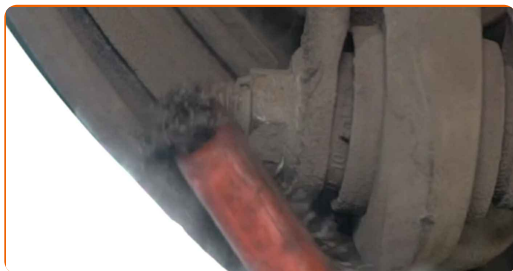
7

Kierrä irti alustan muovisuojan kiinnikkeet. Käytä hylsyä nro 10. Käytä kiintolenkkiavainta.



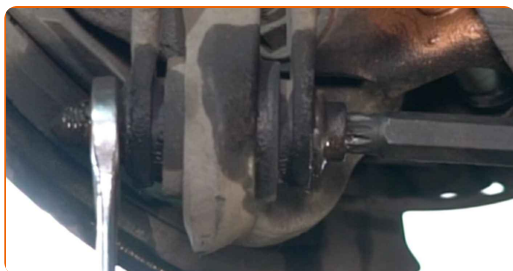
8

Puhdista tukivarren kaikki jouset. Käytä teräsharjaa. Levitä WD-40-monitoimiaiainetta.



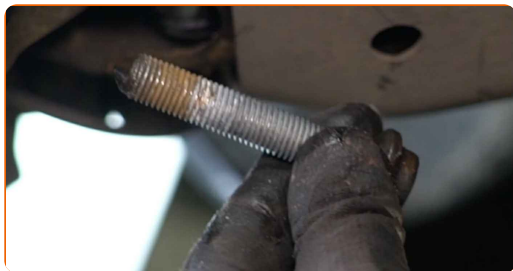
9

Kierrä irti kiinnike, joka yhdistää jousituksen tukivarren akselitappiin. Käytä yhdistelmäavainta nro 18. Käytä XZN-hylsyä nro 12. Käytä kiintolenkkiavainta.



10

Irrota kiinnityspultti.



11

Puhdista apurungon pidikkeen kiinnikkeet. Käytä teräsharjaa. Levitä WD-40-monitoimiainetta.



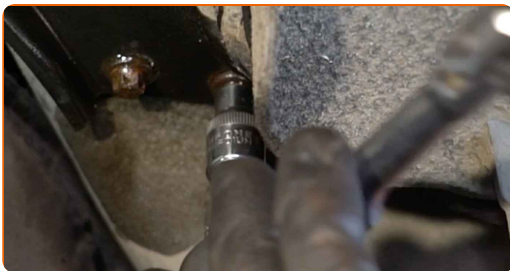
12

Tue alikehys. Käytä vaihteistonostinta.



13

Kierrä irti apurungon pidikkeen kiinnikkeet. Tämä on tarpeen, jotta pääset käsiksi jousituksen tukivarren ylemmän kiinnityspulttiin. Käytä Torx-avainta E10. Käytä Torx-avainta E14. Käytä kiintolenkkiavainta.

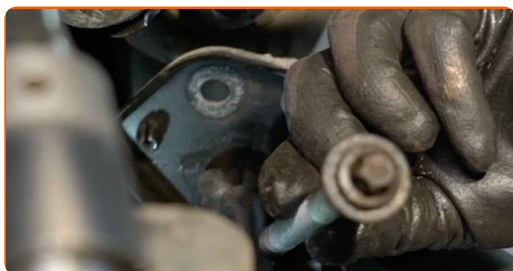


14

Irrota kiinnitysruuvit.



15 Poista apurungon pidike.



16 Kierrä irti kiinnike, joka yhdistää tukivarren alikehykseen. Käytä yhdistelmäavainta nro 18. Käytä XZN-hylsyä nro 12. Käytä kiintolenkkiavainta.



17 Irrota kiinnityspultti.

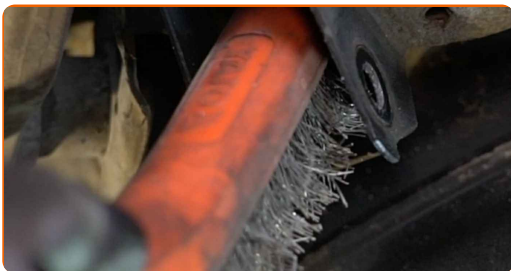


18 Irrota tukivarsi.



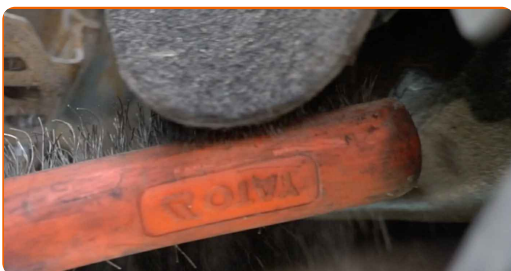
19

Puhdista jousituksen tukivarren asennuskohdat. Käytä teräsharjaa. Levitä WD-40-monitoimiaiainetta.



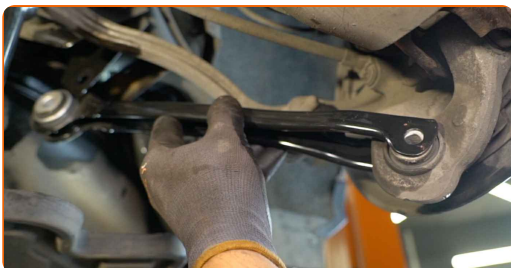
20

Puhdista apurungon pidikkeen asennuskohdat. Käytä teräsharjaa. Levitä WD-40-monitoimiaiainetta.



21

Asenna uusi tukivarsi paikoilleen.

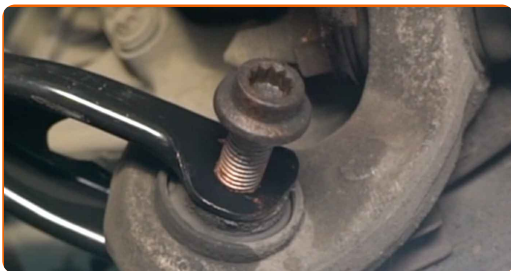


Vaihto: takimmainen alatukivarsi – MERCEDES-BENZ E-sarja Coupe (C238).
Ammattilaiset suosittelevat:

- Käytä asennuksessa ainoastaan uusia pultteja ja muttereita.

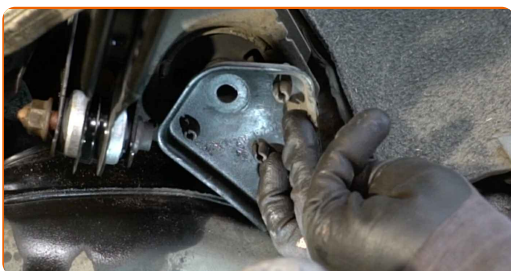
22

Asenna kiinnityspultit.



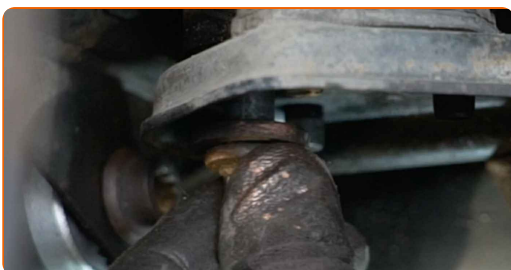
23

Asenna apurungon pidike.



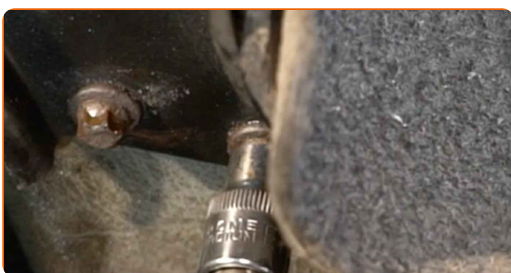
24

Asenna kiinnityspultit.



25

Kiristä apurungon pidikkeen kiinnikkeet. Käytä Torx-avainta E10. Käytä momenttiavainta. Kiristä sitä 28 Nm vääntömomentilla.



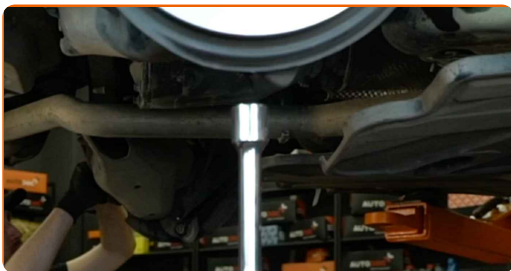
26

Kiristä apurungon pidikkeen kiinnikkeet. Käytä Torx-avainta E14. Käytä momenttiavainta. Kiristä sitä 80 Nm vääntömomentilla. +90°



27

Poista tuki alikehyksen alta.



AUTODOC suosittelee:

- Vaihto: takimmainen alatukivarsi – MERCEDES-BENZ E-sarja Coupe (C238).
Vinkki:

28

Tue takaolka-akseli. Käytä vaihteistonostinta.

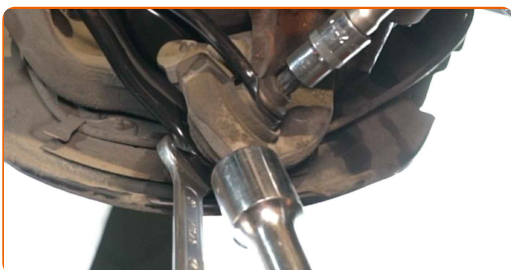


AUTODOC suosittelee:

- Kiristääksesi kiinnikkeet oikein, sinun on tunkattava jousituksen osat ylös niiden työasentoon.

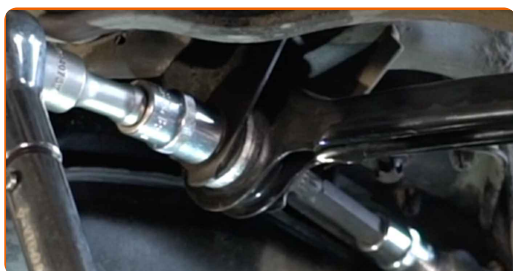
29

Kiristä kiinnike, joka yhdistää jousituksen tukivarren akselitappiin. Käytä yhdistelmäavainta nro 18. Käytä XZN-hylsyä nro 12. Käytä momenttiavainta. Kiristä sitä 50 Nm vääntömomentilla. +90°



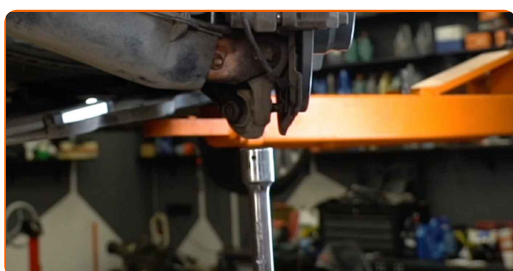
30

Kiristä kiinnike, joka yhdistää tukivarren alikehykseen. Käytä hylsyä nro 18. Käytä XZN-hylsyä nro 12. Käytä momenttiavainta. Kiristä sitä 50 Nm vääntömomentilla.+90°



31

Poista tuki takaolka-akselin alta.

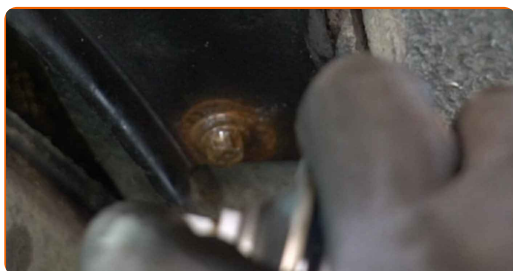


AUTODOC suosittelee:

- MERCEDES-BENZ E-sarja Coupe (C238) – Älä laske vaihteistonostinta liian nopeasti, jotta auton komponentit ja mekanismit eivät vaurioidu.

32

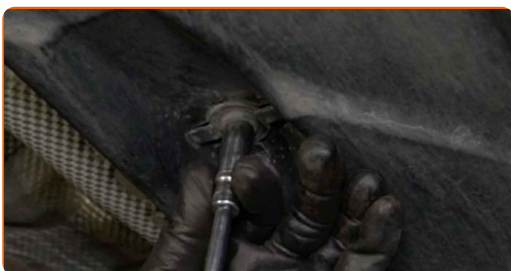
Käsittele apurungon pidikkeen kiinnikkeet. Käytä kuparitahnaa.



33 Käsittele kaikki tukivarren jouset. Käytä kuparitahnaa.

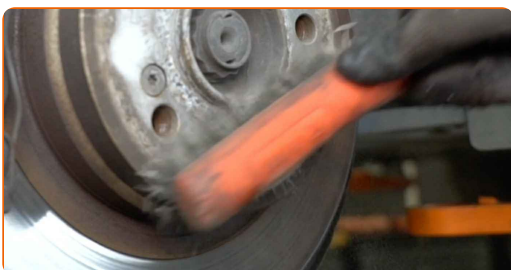


34 Kierrä kiinni alustan muovisuojan kiinnikkeet. Käytä hylsyä nro 10. Käytä kiintolenkkiavainta.



35 Asenna jousituksen tukivarren muovisuoja.

36 Puhdista vanteen kiinnityskohta. Käytä teräsharjaa.



37 Käsittele jarrulevyn ja pyörän vanteen kosketuspinta. Käytä keraamista tahnaa.



38

Puhdista jarrulevyn pinta. Käytä jarrunpuhdistusainetta.



AUTODOC suosittelee:

- Vaihto: takimmainen alatukivarsi – MERCEDES-BENZ E-sarja Coupe (C238).
Odota muutama minuutti ruiskun levittämisen jälkeen.

39

Asenna pyörä.



AUTODOC suosittelee:

- Varoitus! Vammojen välttämiseksi pidä pyörää kiinni, kun ruuvaat auton kiinnityspultit kiinni. MERCEDES-BENZ E-sarja Coupe (C238)

40

Ruuvaa pyöränpultit kiinni. Käytä vannehylsyä nro 17.



- 41 Laske auto ja kiristä pyörän pultit ristikkäin. Käytä vannehylsyä nro 17. Käytä momenttiavainta. Kiristä sitä 130 Nm vääntömomentilla.



- 42 Poista tunkit ja kiilat.



HYVÄÄ TYÖTÄ! 👍

KATSO LISÄÄ OHJEITA

AUTODOC – LAADUKKAAT JA EDULLISET AUTONOSAT NETISTÄ

AUTODOC-MOBIILISOVELLUS: SAAT LOISTAVIA TARJOUKSIA
SAMALLA, KUN OSTELET KÄTEVÄSTI



+ AUTODOC

GET IT ON
Google Play

Download on the
App Store

Download

SUURI VALIKOIMA VARAOSIA AUTOLLES!

ALATUKIVARSI: LAAJA VALIKOIMA

VASTUUVAPAAUS:

Dokumentti sisältää vain yleisiä suosituksia, joista voi olla apua vaihto- tai korjaustöissä. AUTODOC ei vastaa korjaus- ja vaihtotöiden yhteydessä väärinlaisen käytön tai annettujen tietojen vääринymmärtämisen vuoksi tapahtuneista menetyksistä, loukkaantumisista eikä omaisuuden vaurioitumisesta.

AUTODOC ei vastaa näiden ohjeiden mahdollisista virheistä tai epäselvyyksistä. Tiedot on annettu yksinomaan informaatiotarkoituksessa eivätkä ne korvaa asiantuntijan neuvoja.

AUTODOC ei vastaa laitteiden, työkalujen eikä autonosten väärinlaisesta tai vaarallisesta käytöstä. AUTODOC kehottaa varovaisuuteen ja turvallisuusmääräysten noudattamiseen korjaus- ja vaihtotöissä. Muista: huonolaatuiset autonosat eivät takaa riittävää tieturvallisuutta.

© Copyright 2022 – Kaikki tämän verkkosivuston sisältö, etenkin tekstit, valokuvat ja grafiikat, on tekijänsuojan alaista. AUTODOC GmbH pidättää kaikki oikeudet, mukaan lukien kopiointi-, julkaisu-, muokaus- ja käännösoikeudet.