



Kuinka vaihtaa jarrupalat
eteen **MERCEDES-BENZ**
SLK (R170)-autoon –
vaihto-ohje

SAMANKALTAISEN OHJEVIDEO



Tällä videolla näytetään samanlaisen auton osan vaihtotoimenpide toisessa ajoneuvossa

Tärkeää!

Näitä vaihtoon liittyviä ohjeita ei voida soveltaa:
MERCEDES-BENZ SLK (R170) 320 3.2 (170.465)

Työvaiheet saattavat vaihdella hieman auton rakenteen perusteella.

Tämä opas on luotu perustuen samanlaisen auton osan vaihtotoimenpiteeseen ajoneuvossa: MERCEDES-BENZ E-sarja Sedan (W210) E 270 CDI (210.016)

**VAIHTO: JARRUPALAT – MERCEDES-BENZ SLK (R170).
TARVITSEMASI TYÖKALUT:**



- Teräsharja
- Nyloninen puhdistusharja
- WD-40-monitoimiaiaine
- Jarrunpuhdistusaine
- Jarrurasva
- Keraaminen tahna
- Momenttiavain
- Hylsyavain nro 18
- Kuusiokolokärki nro H5
- Kuusiokolokärki nro H7
- Vannehylsy nro 17
- Kiintolenkkiavain
- Sorkkarauta
- Kierreleuan väännin
- Jarrusatulan männän kääntötyökalu
- Pitkät kärkipihdit
- Jarrukiila

Osta työkaluja

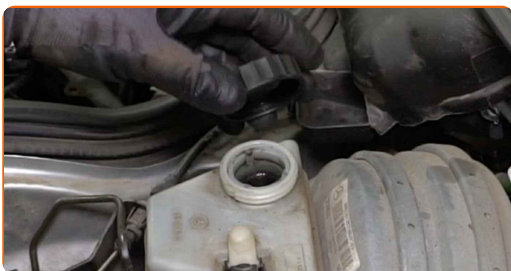
AUTODOC suosittelee:

- Vaihda jarrupalat aina parettain akselia kohden. Tämä parantaa jarrutustehoa.
- Kaikki saman akselin jarrupalat vaihdetaan samalla tavalla.
- Huom! Kaikki työ MERCEDES-BENZ SLK (R170) -auton parissa – tulee tehdä moottorin ollessa sammutettuna.

SUORITA VAIHTAMINEN SEURAAVASSA JÄRJESTYKSESSÄ:

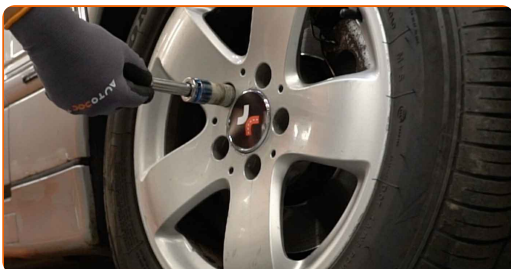
1 Avaa konepelti.

2 Irrota jarrunestesäiliön korkki.



3 Tue pyörät kiiloilla.

4 Löysää pyöränpultteja. Käytä vannehylsyä nro 17. Käytä kierreleuan väännintä.



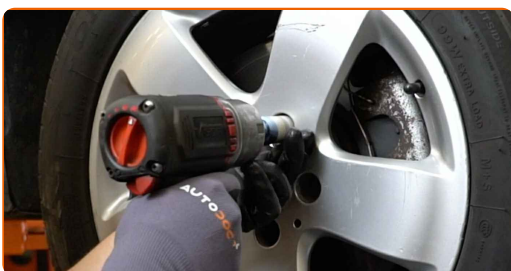
5 Nosta autoa.

Vaihto: jarrupalat – MERCEDES-BENZ SLK (R170). Ammattilaiset suosittelevat:

- Jos käytät tunkkia, varmista, että se on tasaisella alustalla, jolla ei ole lainkaan epätasaisuuksia.
- Varmista, että tuet auton lisäksi autopukeilla.

6

Ruuvaa pyöränpultit irti.

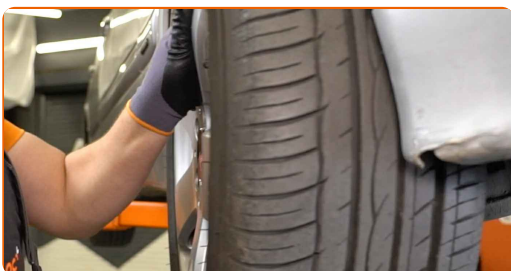


AUTODOC suosittelee:

- Varoitus! Vammojen välttämiseksi pidä pyörää kiinni, kun ruuvaat kiinnityspultit irti. MERCEDES-BENZ SLK (R170)

7

Irrota pyörä.



8

Irrota jarrusatulan pidäinjousi. Käytä sorkkarautaa.



9

Irrota jarrupalojen kulumistunnistin. Käytä pitkiä kärkipihtejä.



10

Avaa jarrupalat. Käytä sorkkarautaa.



11

Poista korkit jarrusatulan ohjaustappien suojakumeista. Käytä sorkkarautaa.



12

Kierrä irti jarrusatulan kiinnikkeet. Käytä kuusiokoloavainta nro H7. Käytä kiintolenkkiavainta.



13

Irrota jarrusatula.



AUTODOC suosittelee:

- Sido jarrusatula kiinni jousitukseen tai autonoriin johdon avulla ilman että jarruletkut irtoavat jarrujärjestelmän paineenlaskun välttämiseksi.
- Varmista että jarrusatula ei roiku jarruletkussa.
- Älä koskaan paina jarrupoljinta jarrusatulan irrottamisen jälkeen. Tämä voi johtaa männän putoamiseen pois jarrusylinteristä, ja tämä puolestaan jarrunestevuotoihin ja paineenmenetykseen järjestelmässä.

14

Irrota jarrupalat.



Vaihto: jarrupalat – MERCEDES-BENZ SLK (R170). AUTODOC suosittelee:

- Mittaa jarrulevyn paksuus. Osa tulee vaihtaa kun se saavuttaa määrätyn kulumarajansa.

15

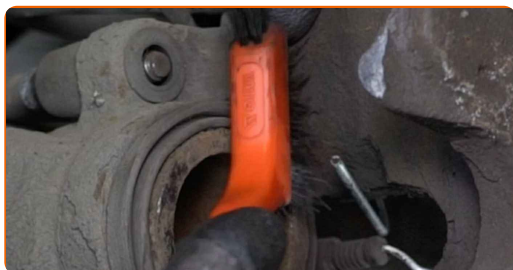
Puhdista jarrusatulan kehikko liasta ja pölystä. Käytä teräsharjaa. Käytä jarrunpuhdistusainetta.

AUTODOC suosittelee:

- Kun olet levittänyt aineen, odota muutama minuutti.
- Tarkista jarrusatulan tuki, jarrusatulan liikutapit ja liikutappien kumit. Puhdista ne. Vaihda ne tarpeen vaatiessa.

16

Käsittele jarrusatulan mäntä. Käytä nylonista puhdistusharjaa. Käytä jarrunpuhdistusainetta.



AUTODOC suosittelee:

- Kun olet levittänyt aineen, odota muutama minuutti.

17

Paina jarrusatulan mäntä sisään. Käytä jarrusatulan männän kääntötyökalua.



18

Käsittele jarrupalat siitä kohdasta, jossa niiden pinta osuu jarrusatulan kannakkeeseen. Levitä jarrurasvaa.

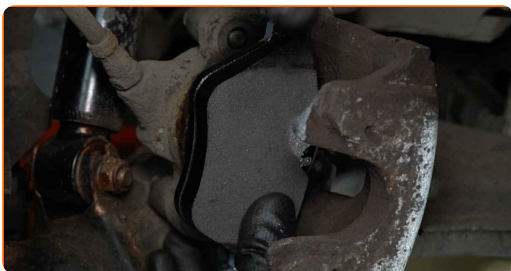


Vaihto: jarrupalat – MERCEDES-BENZ SLK (R170). AUTODOCin asiantuntijat suosittelevat:

- Varmista että levyn pinta on siisti ennen jarrupalojen asentamista.

19

Asenna uudet jarrupalat.



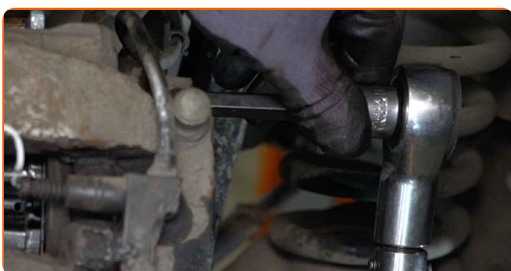
20

Aseta jarrusatula paikoilleen ja kiinnitä se.



21

Kiristä jarrusatulan kiinnikkeet. Käytä kuusiokoloavainta nro H7. Käytä momenttiavainta. Kiristä sitä 25 Nm vääntömomentilla.



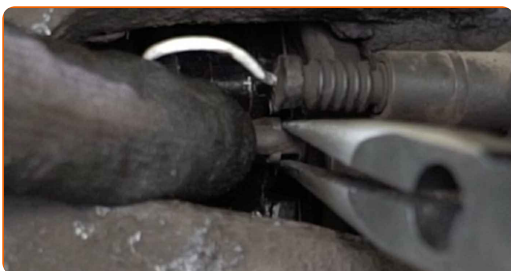
22

Laita korkit jarrusatulan ohjaustappien suojakumeihin.



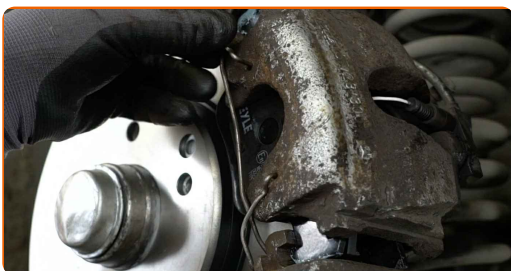
23

Kytke jarrupalojen kulumistunnistin.



24

Asenna jarrupalojen kiinnityssinkilä. Käytä sorkkarautaa.



25

Käsittele jarrulevyn ja pyörän vanteen kosketuspinta. Käytä keraamista tahnaa.



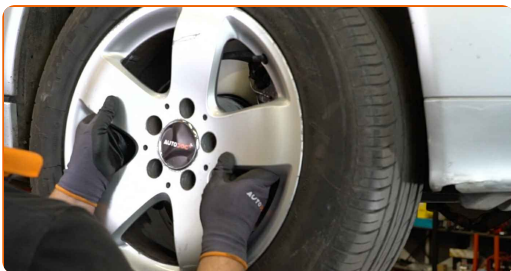
26

Puhdista jarrulevyn pinta. Käytä jarrunpuhdistusainetta.



27

Asenna pyörä.

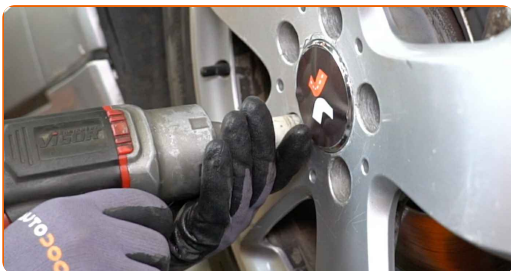


AUTODOC suosittelee:

- Jotta vältät loukkaantumiset, pitele pyörää ylhäällä, kun ruuvaat kiinnityspultteja.

28

Ruuvaa pyöränpultit kiinni. Käytä vannehylsyä nro 17. Käytä kiintolenkkiavainta.



- 29 Laske auto ja kiristä pyörän pultit ristikkäin. Käytä vannehylsyä nro 17. Käytä momenttiavainta. Kiristä sitä 110 Nm vääntömomentilla.



- 30 Poista tunkit ja kiilat.



AUTODOC suosittelee:

- Käynnistämättä moottoria, paina jarrupoljinta useita kertoja, kunnes tunnet huomattavaa vastusta.
- Tarkasta jarrunesteen määrä paisuntaäsäiliössä ja lisää sitä tarvittaessa.

- 31 Laita jarrunestesäiliön korkki kiinni.



- 32 Sulje konepelti.

Vaihto: jarrupalat – MERCEDES-BENZ SLK (R170). AUTODOC suosittelee:

- Aja jarrupalojen vaihtamisen jälkeen ensimmäiset 150-200 km hissunkissun. Vältä tarpeettomia ja tarpeettoman kovia jarrutuksia.

HYVÄÄ TYÖTÄ! 

KATSO LISÄÄ OHJEITA

AUTODOC – LAADUKKAAT JA EDULLISET AUTONOSAT NETISTÄ

AUTODOC-MOBIILISOVELLUS: SAAT LOISTAVIA TARJOUKSIA
SAMALLA, KUN OSTELET KÄTEVÄSTI



+ AUTODOC

GET IT ON
Google Play

Download on the
App Store

Download

SUURI VALIKOIMA VARAOSIA AUTOLLES!

JARRUPALAT: LAAJA VALIKOIMA

(i) VASTUUVAPAAUS:

Dokumentti sisältää vain yleisiä suosituksia, joista voi olla apua vaihto- tai korjaustöissä. AUTODOC ei vastaa korjaus- ja vaihtotöiden yhteydessä väärinlaisen käytön tai annettujen tietojen vääринymmärtämisen vuoksi tapahtuneista menetyksistä, loukkaantumisista eikä omaisuuden vaurioitumisesta.

AUTODOC ei vastaa näiden ohjeiden mahdollisista virheistä tai epäselvyyksistä. Tiedot on annettu yksinomaan informaatiotarkoituksessa eivätkä ne korvaa asiantuntijan neuvoja.

AUTODOC ei vastaa laitteiden, työkalujen eikä autonosten väärinlaisesta tai vaarallisesta käytöstä. AUTODOC kehottaa varovaisuuteen ja turvallisuusmääräysten noudattamiseen korjaus- ja vaihtotöissä. Muista: huonolaatuiset autonosat eivät takaa riittävää tieturvallisuutta.

© Copyright 2023 – Kaikki tämän verkkosivuston sisältö, etenkin tekstit, valokuvat ja grafiikat, on tekijänsuojan alaista. AUTODOC SE pidättää kaikki oikeudet, mukaan lukien kopiointi-, julkaisu-, muokaus- ja käännösoikeudet.