



Kuinka vaihtaa jarrupalat
eteen **MERCEDES-BENZ**
SLK (R172)-autoon –
vaihto-ohje

SAMANKALTAISEN OHJEVIDEO



Tällä videolla näytetään samanlaisen auton osan vaihtotoimenpide toisessa ajoneuvossa

Tärkeää!

Näitä vaihtoon liittyviä ohjeita ei voida soveltaa:

MERCEDES-BENZ SLK (R172) 250 1.8 (172.447), MERCEDES-BENZ SLK (R172) 200 1.8 (172.448)

Työvaiheet saattavat vaihdella hieman auton rakenteen perusteella.

Tämä opas on luotu perustuen samanlaisen auton osan vaihtotoimenpiteeseen ajoneuvossa: MERCEDES-BENZ C-sarja Sedan (W204) C 220 CDI (204.008)

**VAIHTO: JARRUPALAT – MERCEDES-BENZ SLK (R172).
LUETTELO TARVITTAVISTA TYÖKALUISTA:**



- Teräsharja
- Nyloninen puhdistusharja
- WD-40-monitoimiaine
- Elektroniikan puhdistusspray
- Jarrunpuhdistusaine
- Jarrurasva
- Keraaminen tahna
- Momenttiavain
- Yhdistelmäavain nro 17
- Hylsyavain nro 13
- Vannehylsy nro 17
- Kiintolenkkiavain
- Pitkät kärkipihdit
- Jarrusatulan männän kääntötyökalu
- Sorkkarauta
- Jarrukiila

Osta työkaluja

Vaihto: jarrupalat – MERCEDES-BENZ SLK (R172). AUTODOCin asiantuntijoiden vinkki:

- Vaihda jarrupalat aina parettain akselia kohden. Tämä parantaa jarrutustehoa.
- Kaikki saman akselin jarrupalat vaihdetaan samalla tavalla.
- Huom! Kaikki työ MERCEDES-BENZ SLK (R172) -auton parissa – tulee tehdä moottorin ollessa sammutettuna.

SUORITA VAIHTAMINEN SEURAAVASSA JÄRJESTYKSESSÄ:

1 Avaa konepelti. Irrota jarrunestesäiliön korkki.

2 Tue pyörät kiiloilla.

3 Löysää pyörän asennuspultteja. Käytä vannehylsyä nro 17.



4 Nosta autoa.

Vaihto: jarrupalat – MERCEDES-BENZ SLK (R172). AUTODOCin vinkki:

- Jos käytät tunkkia, varmista, että se on tasaisella alustalla, jolla ei ole lainkaan epätasaisuuksia.
- Varmista, että tuet auton lisäksi autopukeilla.

5

Ruuvaa pyöränpultit irti. Käytä vannehylsyä nro 17.



AUTODOC suosittelee:

- Varoitus! Vammojen välttämiseksi pidä pyörää kiinni, kun ruuvaat kiinnityspultit irti. MERCEDES-BENZ SLK (R172)

6

Irrota pyörä.



7

Irrota liitin jarrupalojen kulumistunnistimesta. Käytä pitkiä kärkipihtejä.



8

Avaa jarrupalat. Käytä sorkkarautaa.



9

Puhdista jarrusatulan kiinnikkeet. Käytä teräsharjaa. Levitä WD-40-monitoimiaiainetta.

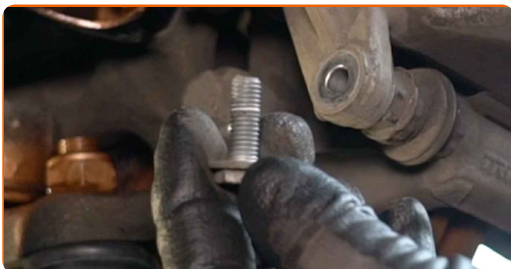
10

Kierrä irti jarrusatulan kiinnikkeet. Käytä yhdistelmäavainta nro 17. Käytä hylsyä nro 13. Käytä kiintolenkkiavainta.



11

Irrota kiinnitysruuvit.



12

Irraita jarrusatula.

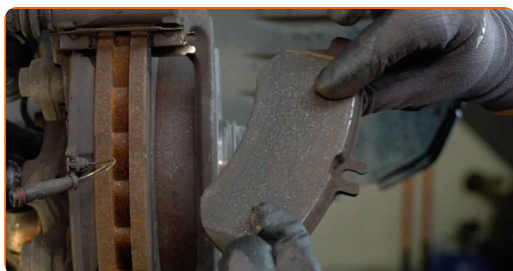


Vaihto: jarrupalat – MERCEDES-BENZ SLK (R172). AUTODOCin vinkki:

- Sido jarrusatula kiinni jousitukseen tai autonoriin johdon avulla ilman että jarruletkut irtoavat jarrujärjestelmän paineenlaskun välttämiseksi.
- Varmista että jarrusatula ei roiku jarruletkussa.
- Älä koskaan paina jarrupoljinta jarrusatulan irroittamisen jälkeen. Tämä voi johtaa männän putoamiseen pois jarrusylinteristä, ja tämä puolestaan jarrunestevuotoihin ja paineenmenetykseen järjestelmässä.

13

Irraita jarrupalat.

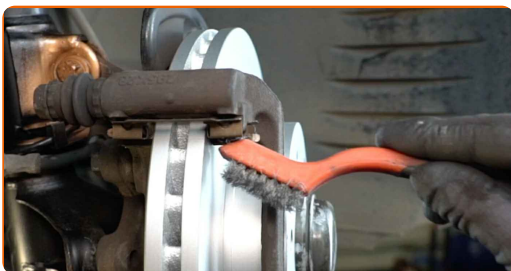


Vaihto: jarrupalat – MERCEDES-BENZ SLK (R172). Vinkki:

- Mittaa jarrulevyn paksuus. Osa tulee vaihtaa kun se saavuttaa määrätyn kulumarajansa.

14

Puhdista jarrusatulan kehikko liasta ja pölystä. Käytä teräsharjaa. Käytä jarrunpuhdistusainetta.



AUTODOC suosittelee:

- Vaihto: jarrupalat – MERCEDES-BENZ SLK (R172). Odota muutama minuutti ruiskun levittämisen jälkeen.
- Tarkista jarrusatulan tuki, jarrusatulan liikutapit ja liikutappien kumit. Puhdista ne. Vaihda ne tarpeen vaatiessa.

15

Käsittele jarrupalat siitä kohdasta, jossa niiden pinta osuu jarrusatulan kannakkeeseen. Levitä jarrurasvaa.



AUTODOC suosittelee:

- Varmista että levyn pinta on siisti ennen jarrupalojen asentamista.

16

Asenna uudet jarrupalat.



17

Käsittele jarrusatulan mäntä. Käytä nylonista puhdistusharjaa. Käytä jarrunpuhdistusainetta.

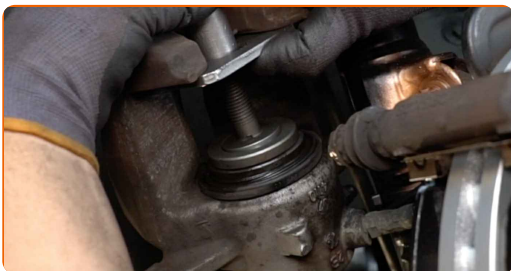


AUTODOC suosittelee:

- Kun olet levittänyt aineen, odota muutama minuutti.

18

Paina jarrusatulan mäntä sisään. Käytä jarrusatulan männän kääntötyökalua.



19 Asenna jarrusatula paikoilleen ja kiinnitä se.



20 Asenna kiinnityspultit.



21 Kiristä jarrusatulan kiinnikkeet. Käytä yhdistelmäavainta nro 17. Käytä hylsyä nro 13. Käytä momenttiavainta. Kiristä sitä 34 Nm vääntömomentilla.



22 Käsittele jarrupalojen kulumistunnistimen tulppa. Käytä silikonirasvaa.



23 Kytkä jarrupalojen kulumistunnistimen liitin.



24 Puhdista vanteen kiinnityskohta. Käytä teräsharjaa.



25 Käsittele jarrulevyn ja pyörän vanteen kosketuspinta. Käytä keraamista tahnaa.



26 Puhdista jarrulevyn pinta. Käytä jarrunpuhdistusainetta.



AUTODOC suosittelee:

- Kun olet levittänyt aineen, odota muutama minuutti.

27 Asenna pyörä.

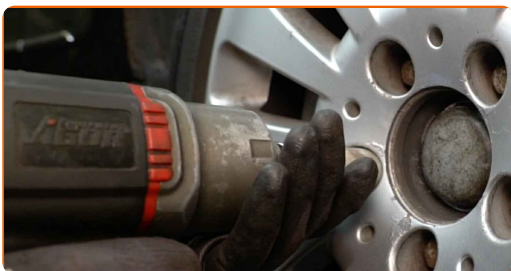


AUTODOC suosittelee:

- Varoitus! Vammojen välttämiseksi pidä pyörää kiinni, kun ruuvaat auton kiinnityspultit kiinni. MERCEDES-BENZ SLK (R172)

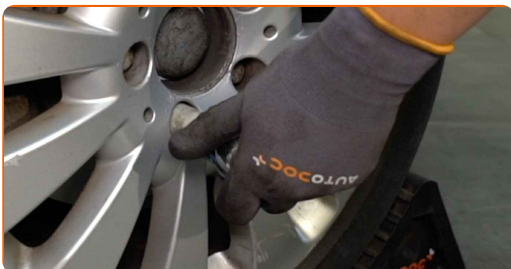
28

Ruuvaa pyöränpultit kiinni. Käytä vannehylsyä nro 17.



29

Laske auto ja kiristä pyörän pultit ristikkäin. Käytä vannehylsyä nro 17. Käytä momenttiavainta. Kiristä sitä 130 Nm vääntömomentilla.



30

Poista tunkit ja kiilat.

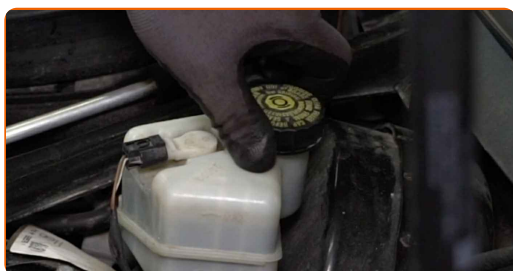


AUTODOC suosittelee:

- Paina jarrupoljinta useita kertoja moottorin ollessa pois päältä, kunnes tunnet merkittävän vastukse.
- Tarkasta jarrunesteen määrä paisuntaäsäiliössä ja lisää sitä tarvittaessa.

31

Laita jarrunestesäiliön korkki kiinni. Sulje konepelti.



Vaihto: jarrupalat – MERCEDES-BENZ SLK (R172). AUTODOCin vinkki:

- Aja jarrupalojen vaihtamisen jälkeen ensimmäiset 150-200 km hissunkissun. Vältä tarpeettomia ja tarpeettoman kovia jarrutuksia.

HYVÄÄ TYÖTÄ! 

KATSO LISÄÄ OHJEITA

AUTODOC – LAADUKKAAT JA EDULLISET AUTONOSAT NETISTÄ

AUTODOC-MOBIILISOVELLUS: SAAT LOISTAVIA TARJOUKSIA
SAMALLA, KUN OSTELET KÄTEVÄSTI



SUURI VALIKOIMA VARAOSIA AUTOLLES!

JARRUPALAT: LAAJA VALIKOIMA

VASTUUVAPAAUS:

Dokumentti sisältää vain yleisiä suosituksia, joista voi olla apua vaihto- tai korjaustöissä. AUTODOC ei vastaa korjaus- ja vaihtotöiden yhteydessä väärinlaisen käytön tai annettujen tietojen vääринymmärtämisen vuoksi tapahtuneista menetyksistä, loukkaantumisista eikä omaisuuden vaurioitumisesta.

AUTODOC ei vastaa näiden ohjeiden mahdollisista virheistä tai epäselvyyksistä. Tiedot on annettu yksinomaan informaatiotarkoituksessa eivätkä ne korvaa asiantuntijan neuvoja.

AUTODOC ei vastaa laitteiden, työkalujen eikä autonosien väärinlaisesta tai vaarallisesta käytöstä. AUTODOC kehottaa varovaisuuteen ja turvallisuusmääräysten noudattamiseen korjaus- ja vaihtotöissä. Muista: huonolaatuiset autonosat eivät takaa riittävää tieturvallisuutta.

© Copyright 2022 – Kaikki tämän verkkosivuston sisältö, etenkin tekstit, valokuvat ja grafiikat, on tekijänsuojan alaista. AUTODOC GmbH pidättää kaikki oikeudet, mukaan lukien kopiointi-, julkaisu-, muokaus- ja käännösoikeudet.