



Kuinka vaihtaa
takajousituksen alempi
poikittainen tukivarsi
MERCEDES-BENZ W124
Farmari (S124)-autoon –
vaihto-ohje

SAMANKALTAISEN OHJEVIDEO



Tällä videolla näytetään samanlaisen auton osan vaihtotoimenpide toisessa ajoneuvossa

Tärkeää!

Näitä vaihtoon liittyviä ohjeita ei voida soveltaa:

MERCEDES-BENZ W124 Farmari (S124) 200 2.0 (124.080), MERCEDES-BENZ W124 Farmari (S124) 200 TE 2.0 (124.081), MERCEDES-BENZ W124 Farmari (S124) 200 TE 2.0, MERCEDES-BENZ W124 Farmari (S124) 230 TE 2.3 KAT (124.083), MERCEDES-BENZ W124 Farmari (S124) 230 TE 2.3 (124.083), MERCEDES-BENZ W124 Farmari (S124) 300 TE 3.0 4-matic (124.290), MERCEDES-BENZ W124 Farmari (S124) 300 TE 3.0 (124.090), MERCEDES-BENZ W124 Farmari (S124) 200 D 2.0 (124.180), MERCEDES-BENZ W124 Farmari (S124) 250 D 2.5 (124.185), MERCEDES-BENZ W124 Farmari (S124) 300 D 3.0 (124.190), MERCEDES-BENZ W124 Farmari (S124) 300 Turbo diesel 3.0 4-matic (124.393), MERCEDES-BENZ W124 Farmari (S124) 300 TE-24 3.0 (124.091), MERCEDES-BENZ W124 Farmari (S124) 260 TE 2.6 FGST., MERCEDES-BENZ W124 Farmari (S124) 260 TE FGST. 2.6, MERCEDES-BENZ W124 Farmari (S124) 220 TE 2.2 (124.082), (+ 7)

Työvaiheet saattavat vaihdella hieman auton rakenteen perusteella.

Huomioithan, että tämä opas on luotu perustuen auton osan vaihtotoimenpiteeseen autossa, jonka suunnittelu on samanlainen.

Tämä opas on luotu perustuen samanlaisen auton osan vaihtotoimenpiteeseen ajoneuvossa: MERCEDES-BENZ C-sarja Sedan (W203) C 240 (203.061)

**VAIHTO: TAKAJOUSITUKSEN ALEMPI POIKITTAINEN
TUKIVARSI – MERCEDES-BENZ W124 FARMARI (S124).
TARVITSEMASI TYÖKALUT:**



- Teräsharja
- WD-40-monitoimiaine
- Jarrunpuhdistusaine
- Kuparitahna
- Momenttiavain
- Yhdistelmäavain nro 16
- Kuusiokolokärki nro H5.
- XZN-hylsy nro 12
- Hylsyavain nro 10
- Hylsyavain nro 19
- Vannehylsy nro 17
- Kiintolenkkiavain
- Vasara
- Sorkkarauta
- Kierreleuan väännin
- Pallonivelen ulosvedin
- Vaihteistonostin
- Jarrukiila

Osta työkaluja

Vaihto: takajousituksen alempi poikittainen tukivarsi – MERCEDES-BENZ W124 Farmari (S124). AUTODOCin asiantuntijat suosittelevat:

- Vaihto suoritetaan samalla tavalla alatukivarren oikealle ja vasemmalle puolelle.
- Kaikki työvaiheet suoritetaan moottori sammutettuna.

VAIHTO: TAKAJOUSITUKSEN ALEMPI POIKITTAINEN TUKIVARSI – MERCEDES-BENZ W124 FARMARI (S124). KÄYTÄ SEURAAVAA MENETELMÄÄ:

1 Tue pyörät kiiloilla.

2 Löysää pyörän asennuspultteja. Käytä vannehylsyä nro 17.



3 Nosta auton perä ylös ja tue se.

4 Ruuvaa pyöränpultit irti.



AUTODOC suosittelee:

- Varoitus! Vammojen välttämiseksi pidä pyörää kiinni, kun ruuvaat kiinnityspultit irti. MERCEDES-BENZ W124 Farmari (S124)

5

Irrota pyörä.

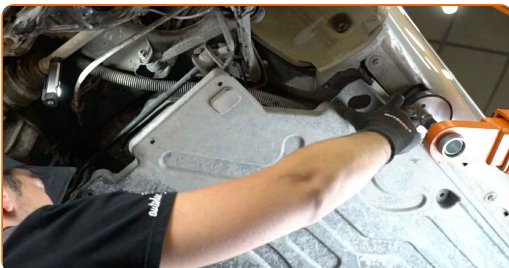


6

Kierrä auton korin muovisen suojakannen kiinnikkeet irti. Käytä hylsyä nro 10. Käytä kiintolenkkiavainta.

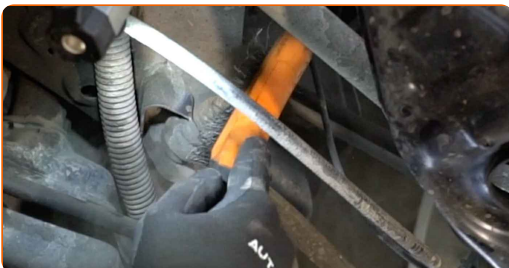
7

Poista auton korin muovinen suojakansi.



8

Puhdista tukivarren kaikki jouset. Käytä teräsharjaa. Levitä WD-40-monitoimiainetta.



9

Tee merkki camber-kulman säätöpulttiin.



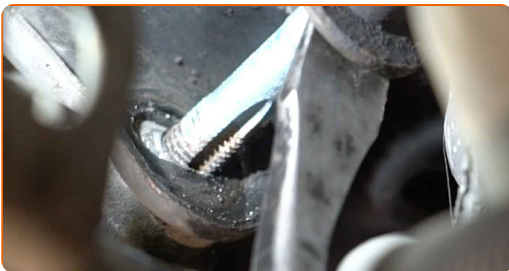
10

Irroita tukivarren kiinnikkeet apurungosta. Käytä XZN-hylsyä nro 12. Käytä hylsyä nro 19. Käytä kierreleuan väännintä.



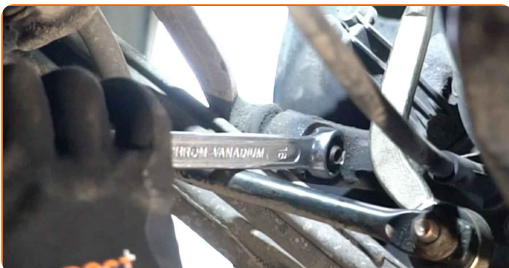
11

Irrota kiinnityspultti. Käytä sorkkarautaa. Käytä vasaraa.



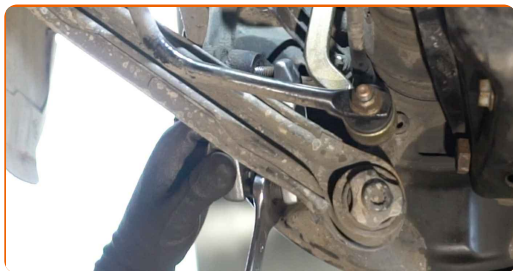
12

Ruuvaa irti kiinnike, joka yhdistää tukivarren takana olevaan olka-akseliin. Käytä yhdistelmäavainta nro 16. Käytä kuusiokoloavainta nro H5. Käytä kiintolenkkiavainta.



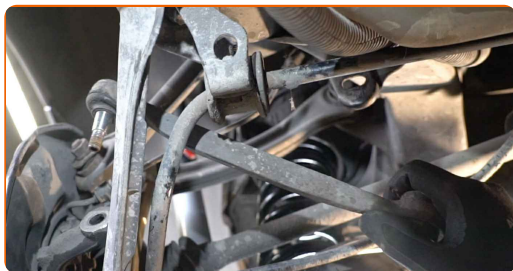
13

Irrota pallonivel takaolka-akselista. Käytä pallonivelen ulosvedintä.



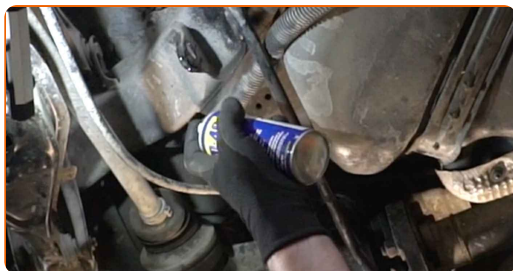
14

Irroita tukivarsi. Käytä sorkkarautaa.



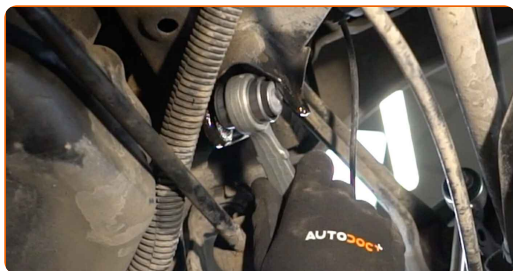
15

Puhdista kiinnityskohdat ja jousituksen tukivarren kierre. Käytä teräsharjaa. Levitä WD-40-monitoimiaminetta.



16

Asenna uusi tukivarsi paikoilleen.



AUTODOC suosittelee:

- Vaihto: takajousituksen alempi poikittainen tukivarsi – MERCEDES-BENZ W124 Farmari (S124). Käytä vain uusia pultteja ja muttereita asentukseen.
- Varo ettet vaurioita pallonivelen suojusta.

17

Asenna kiinnityspultti.



18

Kiinnitä pallonivel takaolka-akseliin.

19

Ruuvaa kiinni kiinnitykset, jotka yhdistävät tukivarren takana olevaan olka-akseliin. Käytä yhdistelmäavainta nro 16. Käytä kuusiokoloavainta nro H5. Käytä kiintolenkkiavainta.

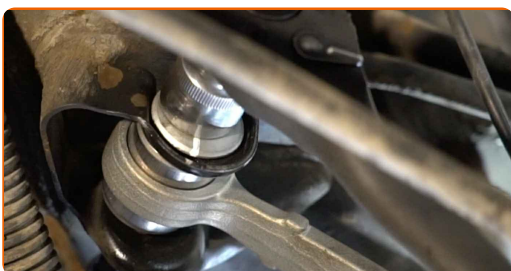


20

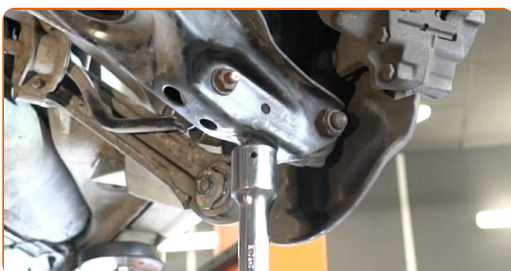
Säädä keskityspultin asentoa merkin mukaan.



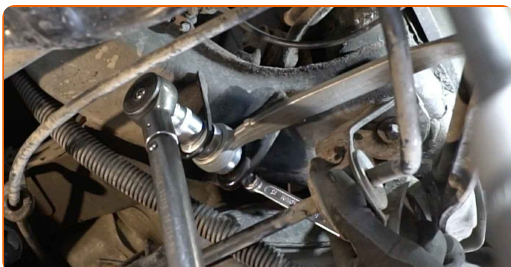
- 21** Ruuvaa kiinnike, joka yhdistää kolmiotukivarren apurunkoon. Käytä XZN-hylsyä nro 12. Käytä hylsyä nro 19. Käytä kierreleuan väännintä.



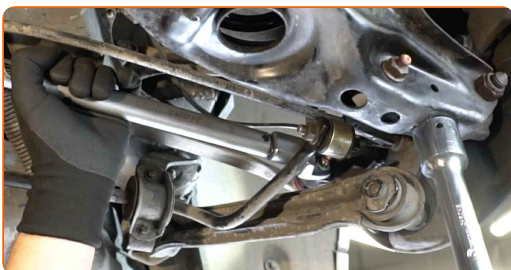
- 22** Tue varsi. Käytä vaihteistonostinta.



- 23** Kiinnitä tukivarren kiinnikkeet apurunkoon. Käytä XZN-hylsyä nro 12. Käytä hylsyä nro 19. Käytä momenttiavainta. Kiristä sitä 70 Nm vääntömomentilla.

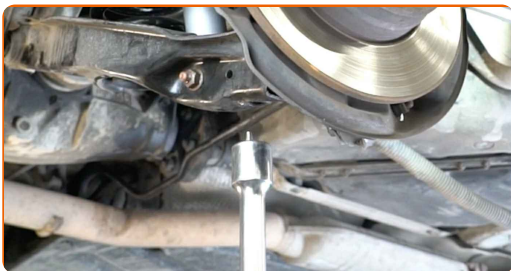


- 24** Kiristä ohjausvarren kiinnike olka-akseliin. Käytä yhdistelmäavainta nro 16. Käytä momenttiavainta. Kiristä sitä 70 Nm vääntömomentilla.



25

Irroita varren alapuolella oleva tuki.

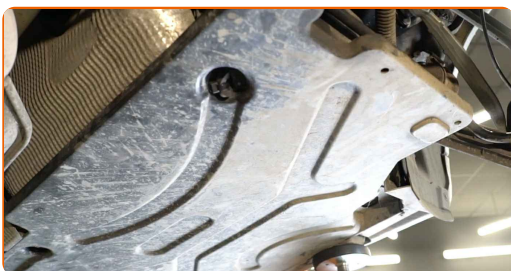


AUTODOC suosittelee:

- Vaihto: takajousituksen alempi poikittainen tukivarsi – MERCEDES-BENZ W124 Farmari (S124). Laske vaihteistonostin tasaisesti, ilman nykäyksiä, jotta komponentit ja mekanismit eivät vaurioidu.

26

Asenna auton korin muovinen suojakansi takaisin.

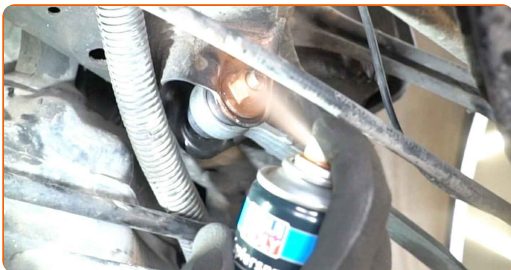


27

Kierrä auton korin muovisen suojakannen kiinnikkeet kiinni. Käytä hylsyä nro 10. Käytä kiintolenkkiavainta.

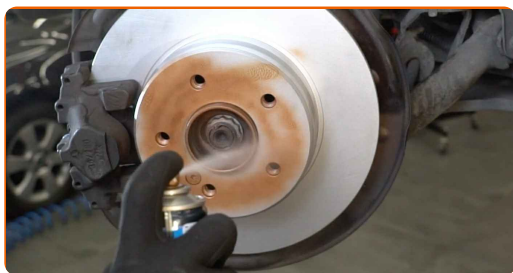
28

Käsittele kaikki tukivarren jouset. Käytä kuparitahnaa.



29

Käsittele jarrulevyn ja pyörän vanteen kosketuspinta. Käytä kuparitahnaa.



30

Puhdista jarrulevyn pinta. Käytä jarrunpuhdistusainetta.

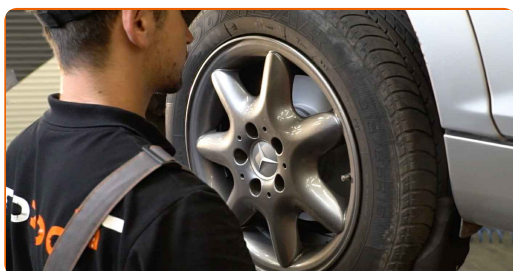


AUTODOC suosittelee:

- Vaihto: takajousituksen alempi poikittainen tukivarsi – MERCEDES-BENZ W124 Farmari (S124). Odota muutama minuutti ruiskun levittämisen jälkeen.

31

Asenna pyörä.



AUTODOC suosittelee:

- Varoitus! Vammojen välttämiseksi pidä pyörää kiinni, kun ruuvaat kiinnityspultit irti. MERCEDES-BENZ W124 Farmari (S124)

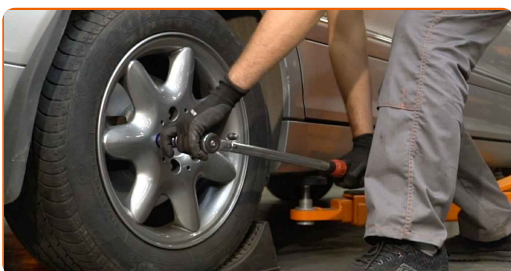
32

Ruuvaa pyöränpultit kiinni. Käytä vannehylsyä nro 17.



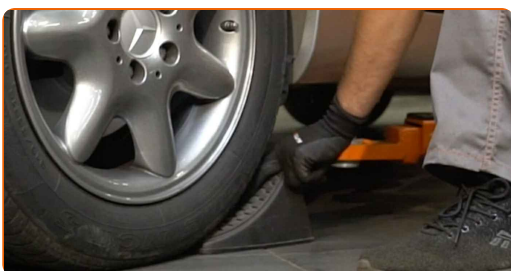
33

Laske auto ja kiristä pyörän pultit ristikkäin. Käytä vannehylsyä nro 17. Käytä momenttiavainta. Kiristä sitä 110 Nm vääntömomentilla.



34

Poista tunkit ja kiilat.



HYVÄÄ TYÖTÄ! 

KATSO LISÄÄ OHJEITA

AUTODOC – LAADUKKAAT JA EDULLISET AUTONOSAT NETISTÄ

AUTODOC-MOBIILISOVELLUS: SAAT LOISTAVIA TARJOUKSIA
SAMALLA, KUN OSTELET KÄTEVÄSTI



SUURI VALIKOIMA VARAOSIA AUTOLLES

ALATUKIVARSI: LAAJA VALIKOIMA

VASTUUVAPAAUS:

Dokumentti sisältää vain yleisiä suosituksia, joista voi olla apua vaihto- tai korjaustöissä. AUTODOC ei vastaa korjaus- ja vaihtotöiden yhteydessä vääränlaisen käytön tai annettujen tietojen vääринymmärtämisen vuoksi tapahtuneista menetyksistä, loukkaantumisista eikä omaisuuden vaurioitumisesta.

AUTODOC ei vastaa näiden ohjeiden mahdollisista virheistä tai epäselvyyksistä. Tiedot on annettu yksinomaan informaatiotarkoituksessa eivätkä ne korvaa asiantuntijan neuvoja.

AUTODOC ei vastaa laitteiden, työkalujen eikä autonosien vääränlaisesta tai vaarallisesta käytöstä. AUTODOC kehottaa varovaisuuteen ja turvallisuusmääräysten noudattamiseen korjaus- ja vaihtotöissä. Muista: huonolaatuiset autonosat eivät takaa riittävää tieturvallisuutta.

© Copyright 2022 – Kaikki tämän verkkosivuston sisältö, etenkin tekstit, valokuvat ja grafiikat, on tekijänsuojan alaista. AUTODOC GmbH pidättää kaikki oikeudet, mukaan lukien kopiointi-, julkaisu-, muokaus- ja käännösoikeudet.