

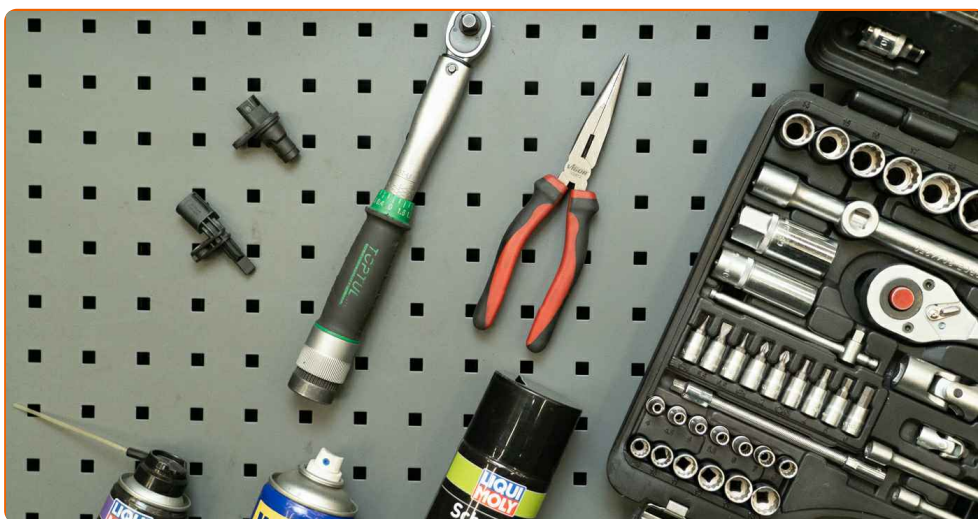


Kuinka vaihtaa ABS
anturi autoon

OHJEVIDEO



TARVIKKEET, JOITA SAATAT TARVITA:



- uusi ABS-anturi
- sarja sopivia työkaluja
- yleiskäyttöinen puhdistusspray ja teräsharja
- WD-40-monitoimiaine
- elektroniikan puhdistusspray
- pitkäkärkiset pihdit tai säädettävät pihdit
- momenttiavain

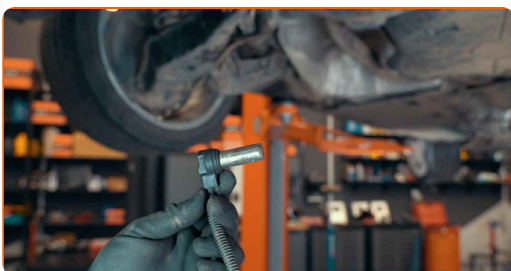
OSTA TYÖKALUJA

Huomio!

- Pyörän nopeusanturit ovat osa ajoneuvon lukkiutumattomaa jarrujärjestelmää, ABS:ää
- Järjestelmä auttaa jakamaan jarruvoiman oikein kullekin pyörälle tieolosuhteiden mukaan
- ABS-järjestelmään voi kuulua muita järjestelmiä, kuten luistonestojärjestelmä ja ajonvakautusjärjestelmä

1

ABS-anturit asennetaan yleensä pyörän pyörimisakselin läheisyyteen



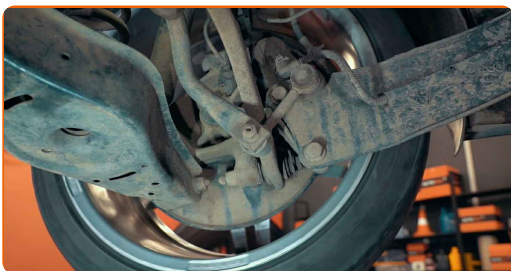
2

Ne lukevat kunkin pyörän pyörimisnopeuden ja lähettävät nämä tiedot moottorinohjausyksikölle



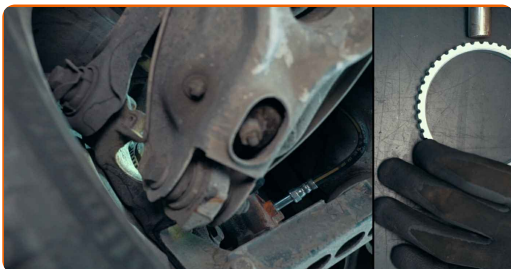
3

Jos jokin antureista on viallinen, järjestelmä siirtyy hätätilaan



4

ABS-anturi lukee magneetti- tai hammasrenkaan tietoja



Auton rakenteesta riippuen se voi sijaita:

- vakionopeusnivelen kotelossa
- tai pyöränlaakerissa
- tai jarrulevyllä

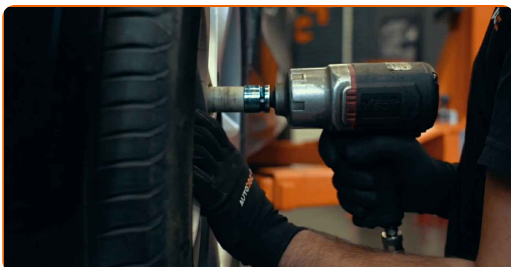
5

Ajotietokoneen lukemalla voit määrittää, mikä ABS-anturi on viallinen



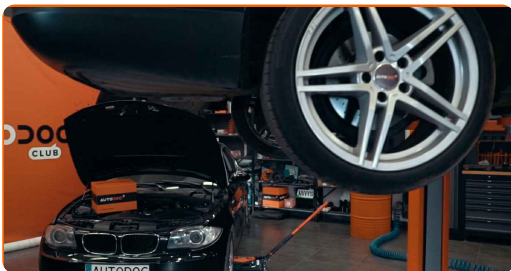
6

Useimmissa tapauksissa pyörä on poistettava, jotta anturiin pääsee käsiksi



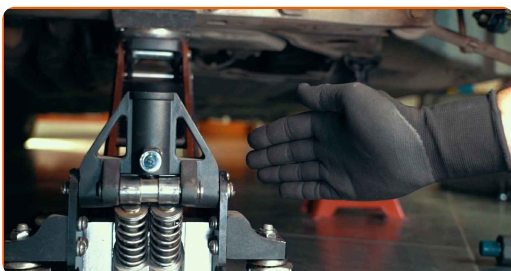
7

Tämän tehdäkseen nosta ensin ajoneuvo



8

Käytä autonostinta tai -tunkkia

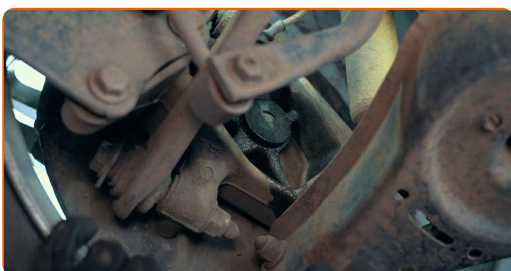


Tärkeää!

- Kun käytät tunkkia, sinun on käytettävä myös autopukkeja

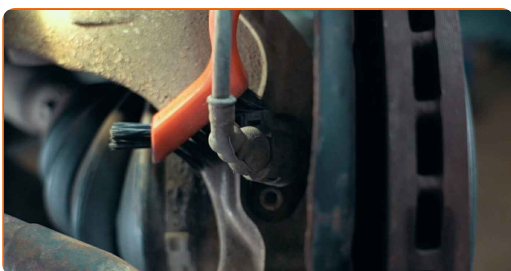
9

Joissakin autoissa ABS-anturi voidaan vaihtaa poistamatta pyörää. Tässä tapauksessa tarvitset vain rasvamontun tai rampin



10

Puhdista työstettävä alue ja liittimet



Huomio!

- Rakenteestaan riippuen anturi:
- voi olla varustettu liittimellä
- tai se voi olla yksiosainen elementti, jossa on auton koriin kiinnitetty johdinosa

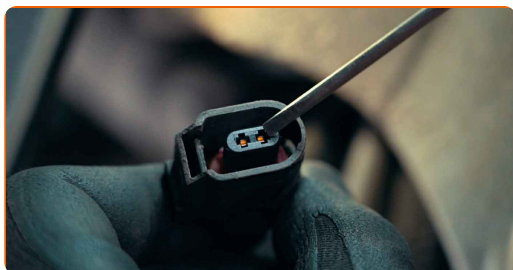
11

Irrota ABS-anturin liitin



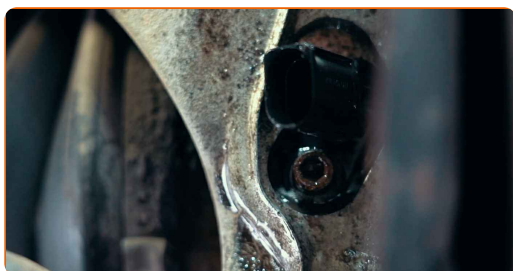
12

Tarkasta liittimet vaurioiden ja korroosion varalta



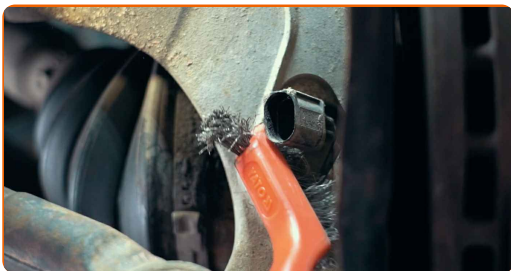
13

Anturin metallikotelo saattaa olla pahasti syöpynyt



14

Muista puhdistaa se perusteellisesti, jotta se on helpompi poistaa

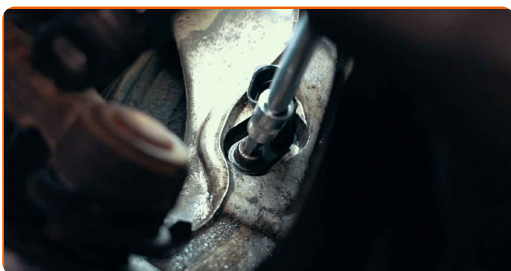


Tärkeää!

- Joissakin tapauksissa anturin vaihtamiseen saatetaan tarvita lisätyökaluja

15

Kierrä irti ABS-anturin kiinnike



16

Poista anturi heiluttamalla sitä paikallaan puolelta toiselle

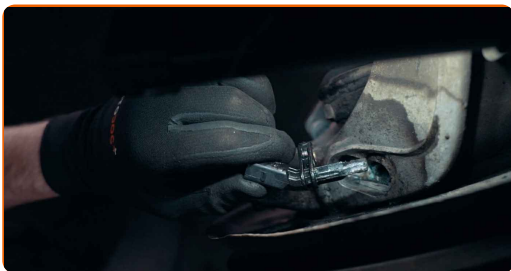


Ole varovainen!

- Älä käytä liikaa voimaa, jotta anturin runko ei vaurioidu

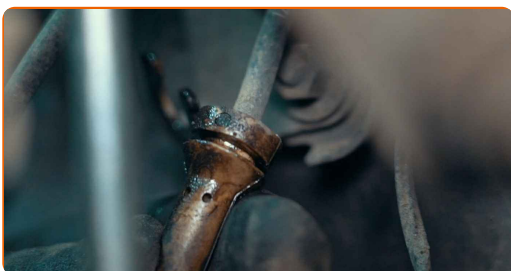
17

Poista anturi asennuspaikastaan



18

Poista tarvittaessa anturin johtosarja



19

Joissakin tapauksissa korroosio voi tehdä anturin poistamisesta hankalaa

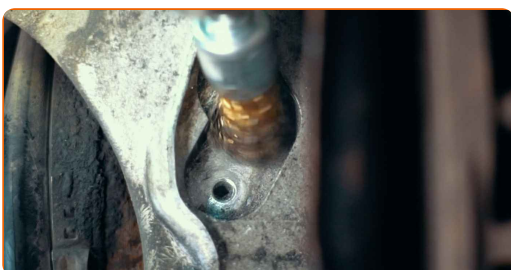


AUTODOCin asiantuntijat suosittelevat:

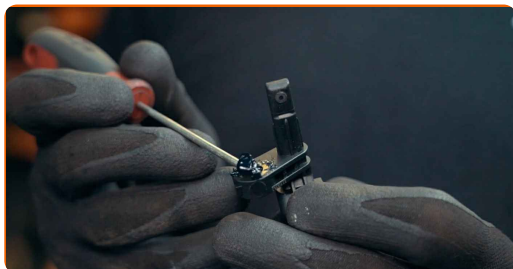
- Voit välttää tämän tulevaisuudessa levittämällä hieman rasvaa anturin kiinnityspinnalle

20

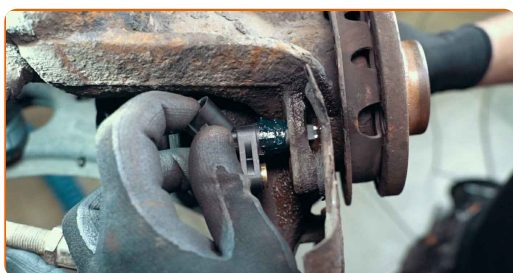
Puhdista anturin asennuspaikka



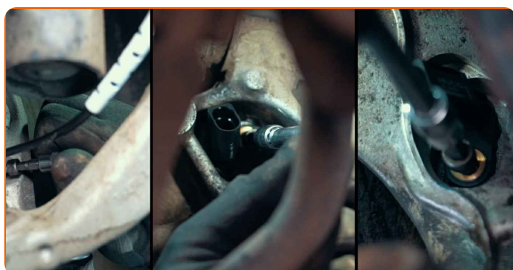
21 Voitele sitten uuden anturin kiinnityspinta



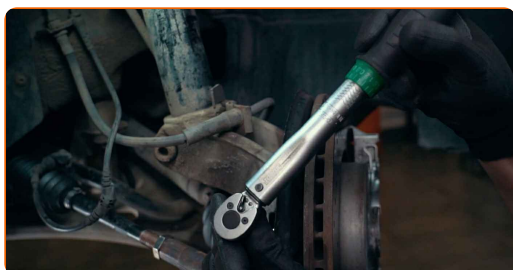
22 Asenna uusi anturi



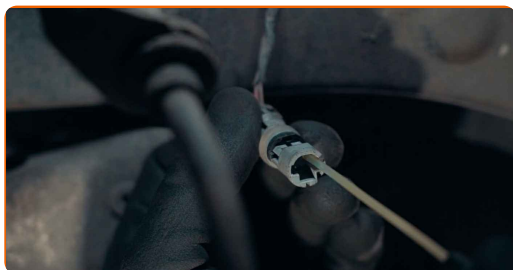
23 Kierrä kiinni ABS-anturin kiinnike



24 Kiristä kiinnikkeet momenttiavaimella valmistajan suosittelemaan vääntömomenttiin

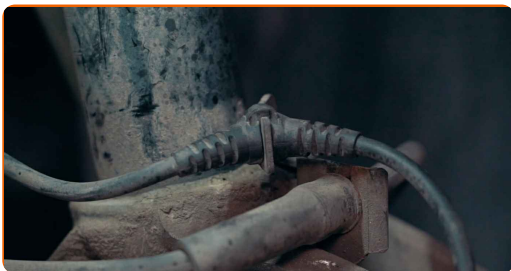


25 Käsittele liittimet sähköliittimille tarkoitettulla kontaktipuhdistajalla



26

Kiinnitä liitin ja anturin johtosarja



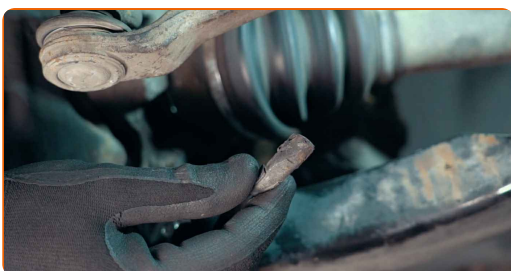
27

Puhdista jarrulevyn pinta kohdasta, jossa se koskettaa vanteeseen, ja käsittele se korroosionestoaineella



28

Kiinnittimellä kiinnitettyjen antureiden irrottaminen on selkeä toimenpide. Tämä kiinnitystapa ei kuitenkaan ole aina luotettava



AUTODOC – LAADUKKAAT JA EDULLISET AUTONOSAT NETISTÄ

AUTODOC-MOBIILISOVELLUS: SAAT LOISTAVIA TARJOUKSIA
SAMALLA, KUN OSTELET KÄTEVÄSTI



+ AUTODOC

GET IT ON
Google Play

Download on the
App Store

Download

SUURI VALIKOIMA VARAOSIA AUTOLLES!

ABS ANTURI: LAAJA VALIKOIMA

VASTUUVAPAAUS:

Dokumentti sisältää vain yleisiä suosituksia, joista voi olla apua vaihto- tai korjaustöissä. AUTODOC ei vastaa korjaus- ja vaihtotöiden yhteydessä vääränlaisen käytön tai annettujen tietojen vääринymmärtämisen vuoksi tapahtuneista menetyksistä, loukkaantumisista eikä omaisuuden vaurioitumisesta.

AUTODOC ei vastaa näiden ohjeiden mahdollisista virheistä tai epäselvyyksistä. Tiedot on annettu yksinomaan informaatiotarkoituksessa eivätkä ne korvaa asiantuntijan neuvoja.

AUTODOC ei vastaa laitteiden, työkalujen eikä autonosien vääränlaisesta tai vaarallisesta käytöstä. AUTODOC kehottaa varovaisuuteen ja turvallisuusmääräysten noudattamiseen korjaus- ja vaihtotöissä. Muista: huonolaatuiset autonosat eivät takaa riittävää tieturvallisuutta.

© Copyright 2023 – Kaikki tämän verkkosivuston sisältö, etenkin tekstit, valokuvat ja grafiikat, on tekijänsuojan alaista. AUTODOC SE pidättää kaikki oikeudet, mukaan lukien kopiointi-, julkaisu-, muokaus- ja käännösoikeudet.