



Kuinka vaihtaa
jarrurumpu **PEUGEOT**
305 II Farmari-autoon –
vaihto-ohje

SAMANKALTAISEN OHJEVIDEO



Tällä videolla näytetään samanlaisen auton osan vaihtotoimenpide toisessa ajoneuvossa

Tärkeää!

Näitä vaihtoon liittyviä ohjeita ei voida soveltaa:

PEUGEOT 305 II Farmari 1.3, PEUGEOT 305 II Farmari 1.5, PEUGEOT 305 II Farmari 1.9 Diesel, PEUGEOT 305 II Farmari 1.9, PEUGEOT 305 II Farmari 1.6, PEUGEOT 305 II Farmari 1.8 D

Työvaiheet saattavat vaihdella hieman auton rakenteen perusteella.

Tämä opas on luotu perustuen samanlaisen auton osan vaihtotoimenpiteeseen ajoneuvossa: CITROËN Berlingo / Berlingo First Van (M_) 1.9 D

**VAIHTO: JARRURUMPU – PEUGEOT 305 II FARMARI.
LUETTELO TARVITTAVISTA TYÖKALUISTA:**



- Teräsharja
- WD-40-monitoimiaine
- Keraaminen tahna
- Momenttiavain
- Hylsyavain nro 12
- Torx-kärkihylsy T30
- Vannehylsy nro 19
- Kiintolenkkiavain
- Philips-ruuvimeisseli
- Iskutaltta
- Sorkkarauta
- Jarrukiila

Osta työkaluja

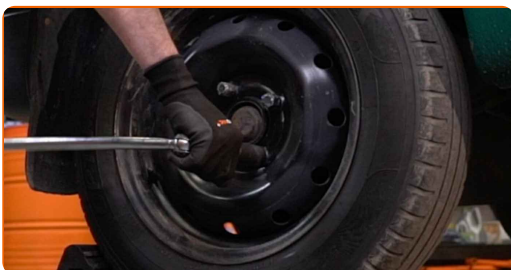
AUTODOC suosittelee:

- Vaihda jarrurummut PEUGEOT 305 II Farmari-malliin aina pareittain osien kunnosta huolimatta. Se takaa jarrutuksen tasaisuuden.
- Vaihtotoimenpide on identtinen samalla akselilla olevien oikean ja vasemman jarrurumpujen suhteen.
- Muista vaihtaa myös jarrukengät, kun vaihdat jarrurummut.
- Vaihto: jarrurumpu – PEUGEOT 305 II Farmari. Suorita seuraavat vaiheet:

SUORITA VAIHTAMINEN SEURAAVASSA JÄRJESTYKSESSÄ:

1 Tue pyörät kiiloilla.

2 Löysää pyörän asennuspultteja. Käytä vannehylsyä nro 19.



3 Nosta autoa.

Vaihto: jarrurumpu – PEUGEOT 305 II Farmari. AUTODOCin vinkki:

- Jos käytät tunkkia, varmista, että se on tasaisella alustalla, jolla ei ole lainkaan epätasaisuuksia.
- Varmista, että tuet auton lisäksi autopukeilla.

4

Ruuvaa pyöränpultit irti.

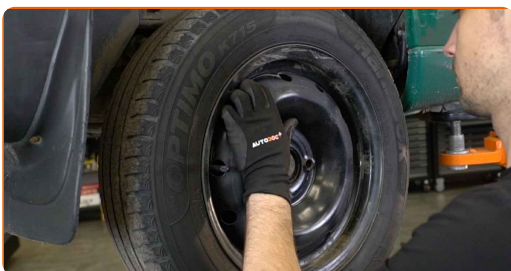


AUTODOC suosittelee:

- Varoitus! Vammojen välttämiseksi pidä pyörää kiinni, kun ruuvaat kiinnityspultit irti. PEUGEOT 305 II Farmari

5

Irrota pyörä.



6

Puhdista jarrurummun kiinnikkeet. Käytä teräsharjaa. Levitä WD-40-monitoimiaminetta.



7

Kierrä irti jarrurummun kiinnikkeet. Käytä Torx-avainta T30. Käytä iskutaltoa.



8

Irrota kiinnitysruuvit.



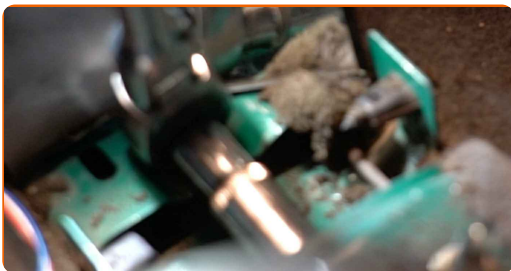
9

Kierrä irti keskikonsolin kiinnikkeet ja poista se. Käytä Phillips-ruuvimeisseliä.



10

Löysää käsijarruvaijerin säätömutteri. Käytä hylsyä nro 12. Käytä kiintolenkkiavainta.



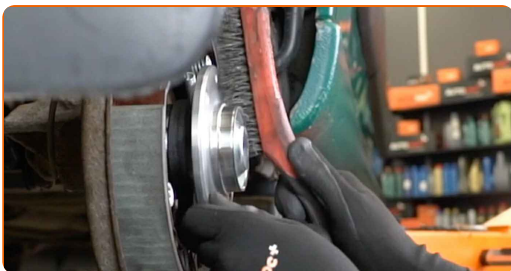
11

Irroita jarrurumpu. Käytä sorkkarautaa.



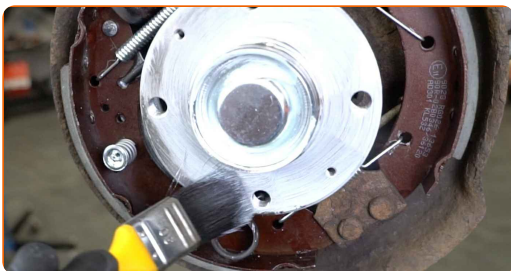
12

Puhdista pyörännapa. Käytä teräsharjaa.



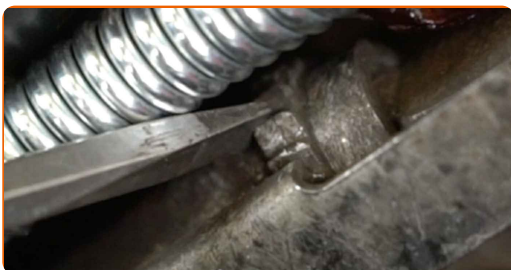
13

Käsittele kontaktipinta. Käytä keraamista tahnaa.



14

Säädä jarrukenkien säädintä uudelleen. Käytä sorkkarautaa.



15 Asenna jarrurumpu.



16 Asenna kiinnityspultit.



17 Kiristä jarrurummun kiinnikkeet. Käytä Torx-avainta T30. Käytä momenttiavainta. Kiristä sitä 10 Nm vääntömomentilla.



18 Käsittele se pinta, jossa pyörän vanne osuu jarrurumpuun. Käytä keraamista tahnaa.



19 Asenna pyörä.



AUTODOC suosittelee:

- Varoitus! Vammojen välttämiseksi pidä pyörää kiinni, kun ruuvaat auton kiinnityspultit kiinni. PEUGEOT 305 II Farmari

20

Ruuvaa pyöränpultit kiinni. Käytä vannehylsyä nro 19.



Vaihto: jarrurumpu – PEUGEOT 305 II Farmari. Vinkki:

- Paina jarrupoljinta useita kertoja moottorin ollessa pois päältä, kunnes tunnet merkittävän vastukse.

21

Säädä käsijarruvaijerin säätömutteria. Käytä hylsyä nro 12. Käytä kiintolenkkiavainta.



22

Asenna keskikonsoli ja kierrä kiinni sen kiinnikkeet. Käytä Phillips-ruuvimeisseliä.



23

Laske auto ja kiristä pyörän pultit ristikkäin. Käytä vannehylsyä nro 19. Käytä momenttiavainta. Kiristä sitä 90 Nm vääntömomentilla.



24

Poista tunkit ja kiilat.



HYVÄÄ TYÖTÄ! 

KATSO LISÄÄ OHJEITA

AUTODOC – LAADUKKAAT JA EDULLISET AUTONOSAT NETISTÄ

AUTODOC-MOBIILISOVELLUS: SAAT LOISTAVIA TARJOUKSIA
SAMALLA, KUN OSTELET KÄTEVÄSTI



+ AUTODOC

GET IT ON
Google Play

Download on the
App Store

Download

SUURI VALIKOIMA VARAOSIA AUTOLLES!

JARRURUMPU: LAAJA VALIKOIMA

VASTUUVAPAAUS:

Dokumentti sisältää vain yleisiä suosituksia, joista voi olla apua vaihto- tai korjaustöissä. AUTODOC ei vastaa korjaus- ja vaihtotöiden yhteydessä vääränlaisen käytön tai annettujen tietojen vääринymmärtämisen vuoksi tapahtuneista menetyksistä, loukkaantumisista eikä omaisuuden vaurioitumisesta.

AUTODOC ei vastaa näiden ohjeiden mahdollisista virheistä tai epäselvyyksistä. Tiedot on annettu yksinomaan informaatiotarkoituksessa eivätkä ne korvaa asiantuntijan neuvoja.

AUTODOC ei vastaa laitteiden, työkalujen eikä autonosten vääränlaisesta tai vaarallisesta käytöstä. AUTODOC kehottaa varovaisuuteen ja turvallisuusmääräysten noudattamiseen korjaus- ja vaihtotöissä. Muista: huonolaatuiset autonosat eivät takaa riittävää tieturvallisuutta.

© Copyright 2023 – Kaikki tämän verkkosivuston sisältö, etenkin tekstit, valokuvat ja grafiikat, on tekijänsuojan alaista. AUTODOC SE pidättää kaikki oikeudet, mukaan lukien kopiointi-, julkaisu-, muokaus- ja käännösoikeudet.