

AUTODOC CLUB

Kuinka vaihtaa koiranluu
eteen **PEUGEOT 307 SW**
Van / Farmari (3E_, 3H_-
autoon – vaihto-ohje

SAMANKALTAIEN OHJEVIDEO



Tällä videolla näytetään samanlaisen auton osan vaihtotoimenpide toisessa ajoneuvossa

Tärkeää!

Näitä vaihtoon liittyviä ohjeita ei voida soveltaa:
PEUGEOT 307 SW Van / Farmari (3E_, 3H_) 2.0 HDi

Työvaiheet saattavat vaihdella hieman auton rakenteen perusteella.

Tämä opas on luotu perustuen samanlaisen auton osan vaihtotoimenpiteeseen ajoneuvossa: PEUGEOT 307 SW (3H) 2.0 HDi 135

VAIHTO: KOIRANLUU – PEUGEOT 307 SW VAN /
FARMARI (3E_, 3H_). TARVITSEMASI TYÖKALUT:



- Teräsharja
- WD-40-monitoimiaiaine
- Jarrunpuhdistusaine
- Kuparitahna
- Yhdistelmäavain nro 16
- Hylsyavain nro 15
- Hylsyavain nro 17
- Vannehylsy nro 17
- Kiintolenkkiavain
- Jarrukiila

Osta työkaluja

Vaihto: koiranluu – PEUGEOT 307 SW Van / Farmari (3E_, 3H_). AUTODOCin asiantuntijat suosittelevat:

- Vaihda kallituksenvakaajat PEUGEOT 307 SW Van / Farmari (3E_, 3H_) -autoon pareittain.
- Molemmat saman akselin kallistuksenvakaajat vaihdetaan samalla tavalla.
- Kaikki työvaiheet suoritetaan moottori sammutettuna.

VAIHTO: KOIRANLUU – PEUGEOT 307 SW VAN / FARMARI (3E_, 3H_). SUOSITELTU VAIHEIDEN JÄRJESTYS:

1 Tue pyörät kiiloilla.

2 Löysää pyörän asennuspultteja. Käytä vannehylsyä nro 17.



3 Nosta auton keula ylös ja tue se.

4 Ruuvaa pyöränpultit irti.

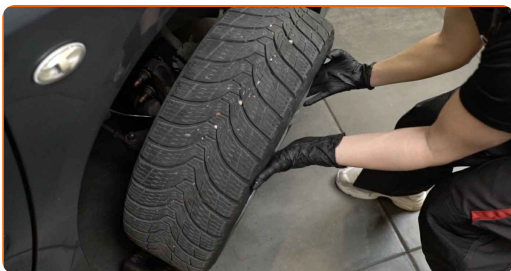


Vaihto: koiranluu – PEUGEOT 307 SW Van / Farmari (3E_, 3H_). AUTODOC suosittelee:

- Jotta vältät vahingot, pitele pyörää ylhäällä, kun ruuvaat pultteja irti.

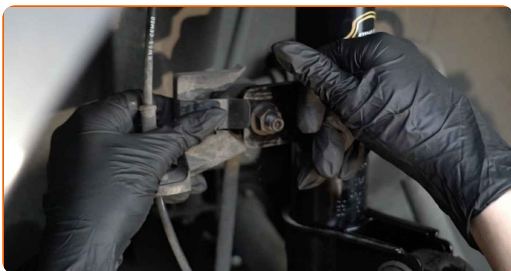
5

Irrota pyörä.



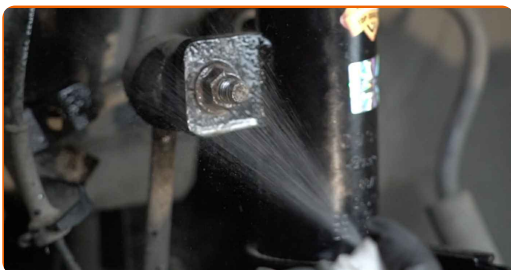
6

Poista ABS-johtosarjan kannatin.



7

Puhdista kallistuksenvakaajan kiinnikkeet. Käytä teräsharjaa. Levitä WD-40-monitoimiaminetta.



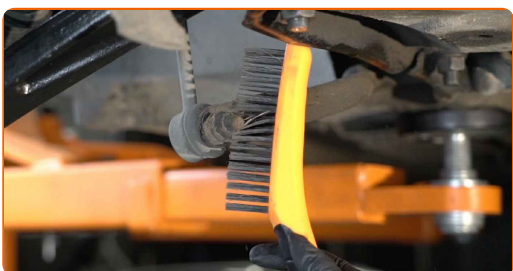
8

Ruuvaa irti kiinnike, joka yhdistää kallistuksenvakaajan joustintukeen. Käytä hylsyä nro 15. Käytä kiintolenkkiavainta.



9

Puhdista kallistuksenvakaajan kiinnikkeet. Käytä teräsharjaa. Levitä WD-40-monitoimiaminetta.



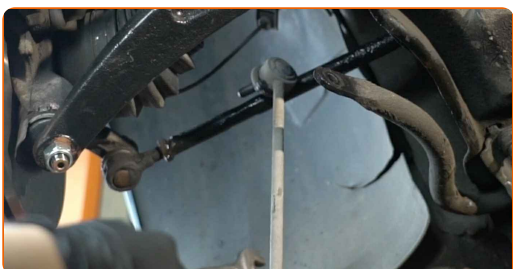
10

Ruuvaa irti kiinnike, joka yhdistää kallistuksenvakaajan kallistuksenvakaajan tankoon. Käytä yhdistelmäavainta nro 16. Käytä hylsyä nro 15. Käytä kiintolenkkiavainta.



11

Irraita kallistuksenvakaajan yhdystanko.



Vaihto: koiranluu – PEUGEOT 307 SW Van / Farmari (3E_, 3H_). AUTODOCin asiantuntijoiden vinkki:

- Tarkasta kallistuksenvakaajan puslien kunto. Vaihda ne tarvittaessa.

12

Puhdista kallistuksenvakaajan tangon asennuspaikat. Käytä teräsharjaa. Levitä WD-40-monitoimiainetta.



13

Asenna uusi tanko paikoilleen, ja kiristä kiinnikkeet.



14

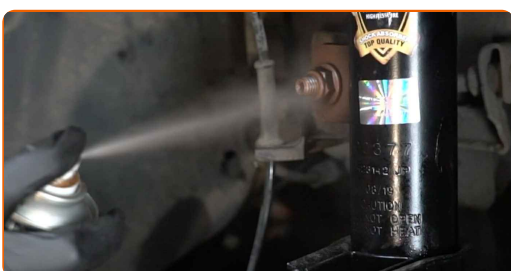
Kiristä kiinnike, joka yhdistää kallistuksenvakaajan kallistuksenvakaajan tankoon. Käytä hylsyä nro 17. Käytä momenttiavainta. Kiristä sitä 36 Nm vääntömomentilla.



- 15** Kiristä kiinnike, joka yhdistää kallistuksenvakaajan joustintukeen. Käytä hylsyä nro 17. Käytä momenttiavainta. Kiristä sitä 36 Nm vääntömomentilla.



- 16** Käsittele kaikki kallistuksenvakaajan nivelet. Käytä kuparitahnaa.



- 17** Asenna ABS-johtosarjan kannatin.



- 18** Käsittele jarrulevyn ja pyörän vanteen kosketuspinta. Käytä kuparitahnaa.



19

Puhdista jarrulevyn pinta. Käytä jarrunpuhdistusainetta.



AUTODOC suosittelee:

- Vaihto: koiranluu – PEUGEOT 307 SW Van / Farmari (3E_, 3H_). Odota muutama minuutti ruiskun levittämisen jälkeen.

20

Asenna pyörä.



Vaihto: koiranluu – PEUGEOT 307 SW Van / Farmari (3E_, 3H_). AUTODOCin vinkki:

- Jotta vältät loukkaantumiset, pitele pyörää ylhäällä, kun ruuvaat kiinnityspultteja.

21

Ruuvaa pyöränpultit kiinni. Käytä vannehylsyä nro 17.



22

Laske auto ja kiristä pyörän pultit ristikkäin. Käytä vannehylsyä nro 17. Käytä momenttiavainta. Kiristä sitä 100 Nm vääntömomentilla.



23

Poista tunkit ja kiilat.



HYVÄÄ TYÖTÄ! 

KATSO LISÄÄ OHJEITA

AUTODOC – LAADUKKAAT JA EDULLISET AUTONOSAT NETISTÄ

AUTODOC-MOBIILISOVELLUS: SAAT LOISTAVIA TARJOUKSIA
SAMALLA, KUN OSTELET KÄTEVÄSTI



SUURI VALIKOIMA VARAOSIA AUTOLLES!

KOIRANLUU: LAAJA VALIKOIMA

ⓘ VASTUUVAPAAUS:

Dokumentti sisältää vain yleisiä suosituksia, joista voi olla apua vaihto- tai korjaustöissä. AUTODOC ei vastaa korjaus- ja vaihtotöiden yhteydessä väärinlaisen käytön tai annettujen tietojen vääринymmärtämisen vuoksi tapahtuneista menetyksistä, loukkaantumisista eikä omaisuuden vaurioitumisesta.

AUTODOC ei vastaa näiden ohjeiden mahdollisista virheistä tai epäselvyyksistä. Tiedot on annettu yksinomaan informaatiotarkoituksessa eivätkä ne korvaa asiantuntijan neuvoja.

AUTODOC ei vastaa laitteiden, työkalujen eikä autonosien väärinlaisesta tai vaarallisesta käytöstä. AUTODOC kehottaa varovaisuuteen ja turvallisuusmääräysten noudattamiseen korjaus- ja vaihtotöissä. Muista: huonolaatuiset autonosat eivät takaa riittävää tieturvallisuutta.

© Copyright 2022 – Kaikki tämän verkkosivuston sisältö, etenkin tekstit, valokuvat ja grafiikat, on tekijänsuojan alaista. AUTODOC GmbH pidättää kaikki oikeudet, mukaan lukien kopiointi-, julkaisu-, muokaus- ja käännösoikeudet.