



Kuinka vaihtaa
jarrukengät taakse
PEUGEOT PARTNER
Umpikori-autoon –
vaihto-ohje

SAMANKALTAISEN OHJEVIDEO



Tällä videolla näytetään samanlaisen auton osan vaihtotoimenpide toisessa ajoneuvossa

Tärkeää!

Näitä vaihtoon liittyviä ohjeita ei voida soveltaa:

PEUGEOT PARTNER Umpikori 1.6

Työvaiheet saattavat vaihdella hieman auton rakenteen perusteella.

Tämä opas on luotu perustuen samanlaisen auton osan vaihtotoimenpiteeseen ajoneuvossa: CITROËN Berlingo / Berlingo First Van (M_) 1.9 D

**VAIHTO: JARRUKENGÄT – PEUGEOT PARTNER
UMPIKORI. LUETTELO TARVITTAVISTA TYÖKALUISTA:**



- Teräsharja
- WD-40-monitoimiaine
- Jarrunpuhdistusaine
- Keraaminen tahna
- Momenttiavain
- Hylysavain nro 12
- Torx-kärkihylysy T30
- Vannehylysy nro 19
- Kiintolenkkiavain
- Jarrujousen puristustyökalu
- Tasapäinen ruuvimeisseli
- Philips-ruuvimeisseli
- Iskutilta
- Pitkät kärkipihdit
- Ruuvipuristin
- Sorkkarauta
- Jarrukiila

Osta työkaluja

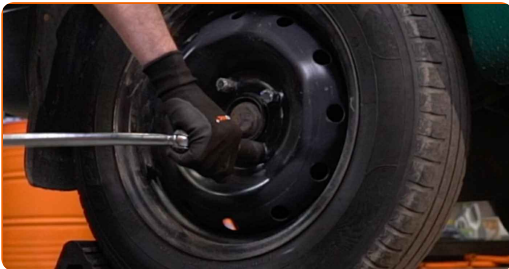
Vaihto: jarrukengät – PEUGEOT PARTNER Umpikori. AUTODOCin asiantuntijoiden vinkki:

- Vaihda kaikki akselin jarrukengät kerralla. Tämä takaa tehokkaan jarrutuksen.
- Vaihtotoimenpide on identtinen samalla akselilla oleville jarrukengille.
- Huom! Kaikki työ PEUGEOT PARTNER Umpikori -auton parissa – tulee tehdä moottorin ollessa sammutettuna.

SUORITA VAIHTAMINEN SEURAAVASSA JÄRJESTYKSESSÄ:

1 Tue pyörät kiiloilla.

2 Löysää pyörän asennuspultteja. Käytä vannehylsyä nro 19.



3 Nosta autoa.

Vaihto: jarrukengät – PEUGEOT PARTNER Umpikori. Vinkki:

- Jos käytät tunkkia, varmista, että se on tasaisella alustalla, jolla ei ole lainkaan epätasaisuuksia.
- Varmista, että tuet auton lisäksi autopukeilla.

4

Ruuvaa pyöränpultit irti.



AUTODOC suosittelee:

- Varoitus! Vammojen välttämiseksi pidä pyörää kiinni, kun ruuvaat kiinnityspultit irti. PEUGEOT PARTNER Umpikori

5

Irrota pyörä.



6

Puhdista jarrurummun kiinnikkeet. Käytä teräsharjaa. Levitä WD-40-monitoimiaminetta.



7

Kierrä irti jarrurummun kiinnikkeet. Käytä Torx-avainta T30. Käytä iskutaltoa.



8

Irrota kiinnitysruuvit.



9

Kierrä irti keskikonsolin kiinnikkeet ja poista se. Käytä Phillips-ruuvimeisseliä.



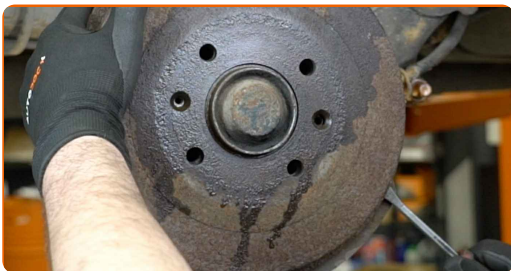
10

Löysää käsijarruvaijerin säätömutteri. Käytä hylsyä nro 12. Käytä kiintolenkkiavainta.



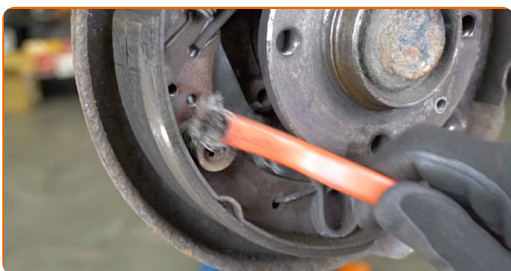
11

Irroita jarrurumpu. Käytä sorkkarautaa.



12

Puhdista jarrukenkien kiinnikkeet. Käytä teräsharjaa. Käytä jarrunpuhdistusainetta.

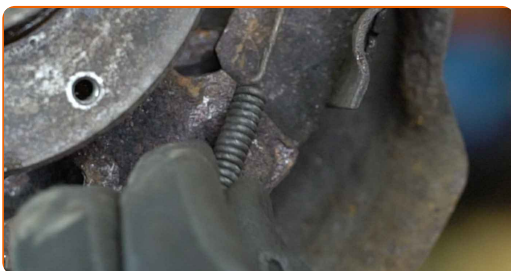


AUTODOC suosittelee:

- Vaihto: jarrukengät – PEUGEOT PARTNER Umpikori. Odota muutama minuutti ruiskun levittämisen jälkeen.

13

Irrota jarrukenkien alempi palautusjousi. Käytä tasapäistä ruuvimeisseliä.



14 Poista sivussa oleva pidikejousi. Käytä pitkiä kärkipihtejä.



15 Poista säätövipu.



16 Löysää jarrukenkien säädin. Käytä tasapäistä ruuvimeisseliä.



17 Irrota jarrukenkien ylempi palautusjousi. Käytä tasapäistä ruuvimeisseliä.



18 Poista rumpujarrun kenkien pidikkeet. Käytä jarrujousen puristustyökalua.



19

Poista oikea jarrukenkä.



20

Poista jarrukenkien säädin.



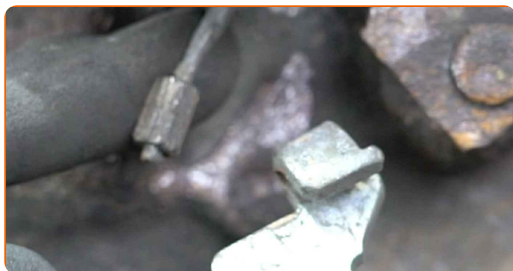
21

Poista vasemman jarrukengän seisontajarrun pidikejousi. Käytä tasapäistä ruuvimeisseliä.



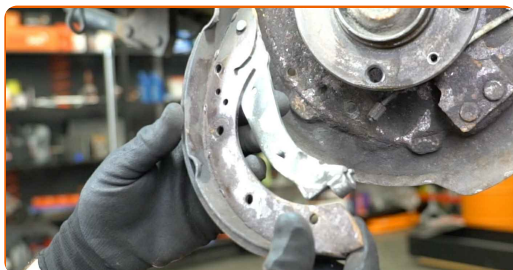
22

Irraita seisontajarrun vaijeri.



23

Poista vasen jarrukenkä.



24

Puhdista jarrukenkien asennuskohdat. Käytä teräsharjaa. Käytä jarrunpuhdistusainetta.



Vaihto: jarrukengät – PEUGEOT PARTNER Umpikori. AUTODOCin asiantuntijoiden vinkki:

- Kun olet levittänyt aineen, odota muutama minuutti.

25

Poista vanhan oikeanpuoleisen jarrukengän säätöholkki ja asenna se uuteen. Käytä ruuvipenkkiä.



26

Kiinnitä seisontajarrun vaijeri seisontajarrun vipuun.



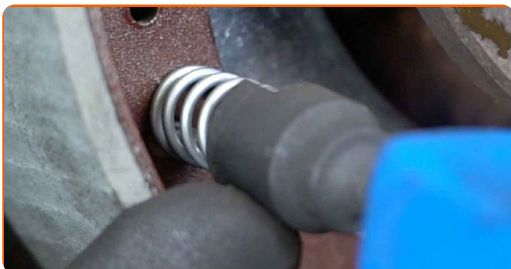
27

Asenna uusi vasen jarrukenkä.



28

Asenna rumpujarrun kenkien pidikkeet. Käytä jarrukenkien kiinnitysrousien ulosvedintä.



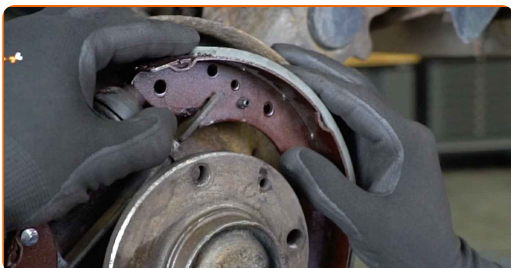
29

Asenna jarrukenkien säädin.



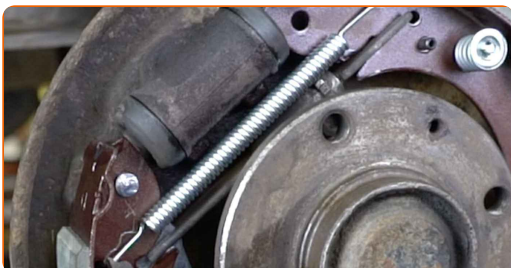
30

Asenna uusi oikea jarrukenkä.



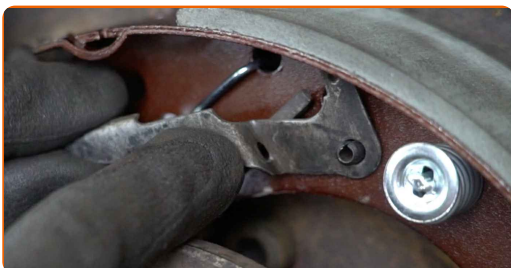
31

Asenna ylempi palautusjousi. Käytä sorkkarautaa.



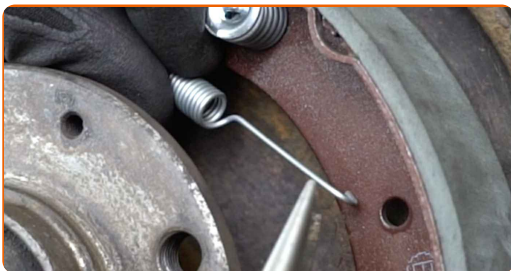
32

Asenna säätövipu.



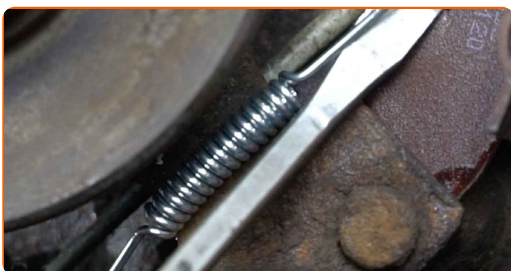
33

Asenna kiinnitysrous. Käytä pitkiä kärkipihtejä.



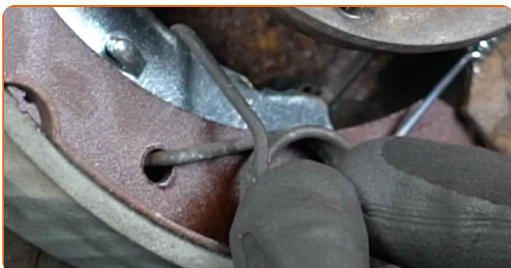
34

Asenna alempi palautusrous. Käytä sorkkarautaa.



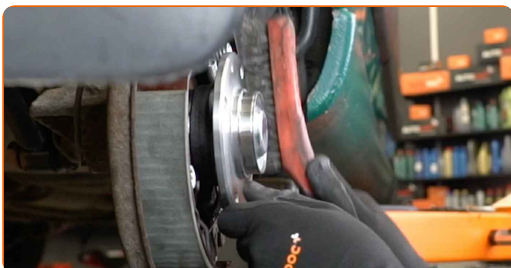
35

Asenna vasemman jarrukengän seisontajarrun pidikerous.



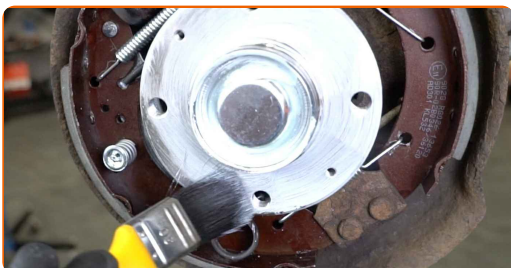
36

Puhdista pyörännapa. Käytä teräsharjaa.



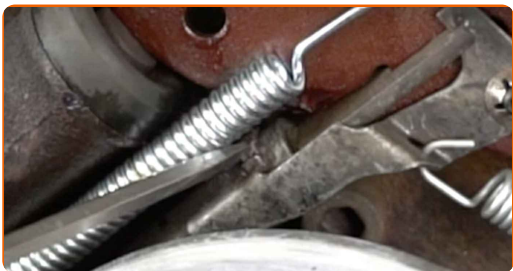
37

Käsittele kontaktipinta. Käytä keraamista tahnaa.



38

Säädä jarrukenkien säädintä uudelleen. Käytä sorkkarautaa.



39

Asenna jarrurumpu.



40

Asenna kiinnityspultit.



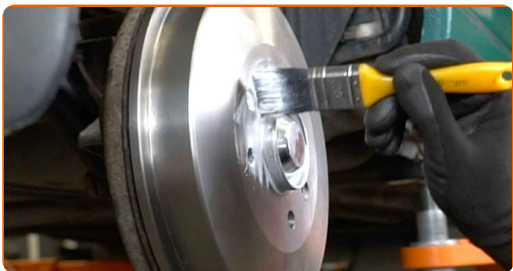
41

Kiristä jarrurummun kiinnikkeet. Käytä Torx-avainta T30. Käytä momenttiavainta. Kiristä sitä 10 Nm vääntömomentilla.



42

Käsittele se pinta, jossa pyörän vanne osuu jarrurumpuun. Käytä keraamista tahnaa.



43

Asenna pyörä.

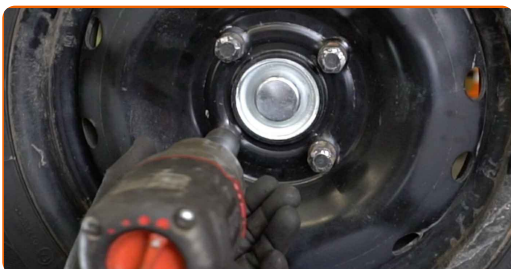


AUTODOC suosittelee:

- Varoitus! Vammojen välttämiseksi pidä pyörää kiinni, kun ruuvaat auton kiinnityspultit kiinni. PEUGEOT PARTNER Umpikori

44

Ruuvaa pyöränpultit kiinni. Käytä vannehylsyä nro 19.

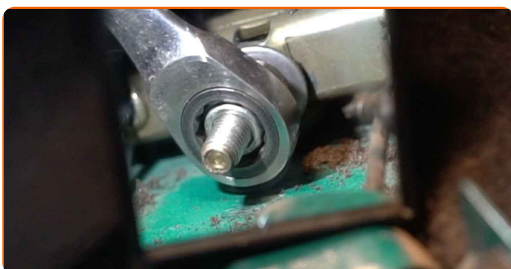


AUTODOC suosittelee:

- Paina jarrupoljinta useita kertoja moottorin ollessa pois päältä, kunnes tunnet merkittävän vastukse.

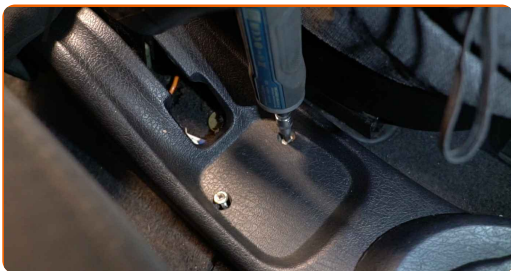
45

Säädä käsijarruvaijerin säätömutteria. Käytä hylsyä nro 12. Käytä kiintolenkkiavainta.



46

Asenna keskikonsoli ja kierrä kiinni sen kiinnikkeet. Käytä Phillips-ruuvimeisseliä.



47

Laske auto ja kiristä pyörän pultit ristikkäin. Käytä vannehylsyä nro 19. Käytä momenttiavainta. Kiristä sitä 90 Nm vääntömomentilla.



48

Poista tunkit ja kiilat.



HYVÄÄ TYÖTÄ! 

KATSO LISÄÄ OHJEITA

AUTODOC – LAADUKKAAT JA EDULLISET AUTONOSAT NETISTÄ

AUTODOC-MOBIILISOVELLUS: SAAT LOISTAVIA TARJOUKSIA
SAMALLA, KUN OSTELET KÄTEVÄSTI



+ AUTODOC

GET IT ON
Google Play

Download on the
App Store

Download

SUURI VALIKOIMA VARAOSIA AUTOLLES!

JARRUKENGÄT: LAAJA VALIKOIMA

VASTUUVAPAAUS:

Dokumentti sisältää vain yleisiä suosituksia, joista voi olla apua vaihto- tai korjaustöissä. AUTODOC ei vastaa korjaus- ja vaihtotöiden yhteydessä väärinlaisen käytön tai annettujen tietojen vääryyden vuoksi tapahtuneista menetyksistä, loukkaantumisista eikä omaisuuden vaurioitumisesta.

AUTODOC ei vastaa näiden ohjeiden mahdollisista virheistä tai epäselvyyksistä. Tiedot on annettu yksinomaan informaatiotarkoituksessa eivätkä ne korvaa asiantuntijan neuvoja.

AUTODOC ei vastaa laitteiden, työkalujen eikä autonosien väärinlaisesta tai vaarallisesta käytöstä. AUTODOC kehottaa varovaisuuteen ja turvallisuusmääräysten noudattamiseen korjaus- ja vaihtotöissä. Muista: huonolaatuiset autonosat eivät takaa riittävää tieturvallisuutta.

© Copyright 2023 – Kaikki tämän verkkosivuston sisältö, etenkin tekstit, valokuvat ja grafiikat, on tekijänsuojan alaista. AUTODOC SE pidättää kaikki oikeudet, mukaan lukien kopiointi-, julkaisu-, muokaus- ja käännösoikeudet.