



Kuinka vaihtaa jarrupalat
eteen **RENAULT CLIO I**
Umpikori (S57_)-autoon
– vaihto-ohje

SAMANKALTAISEN OHJEVIDEO



Tällä videolla näytetään samanlaisen auton osan vaihtotoimenpide toisessa ajoneuvossa

Tärkeää!

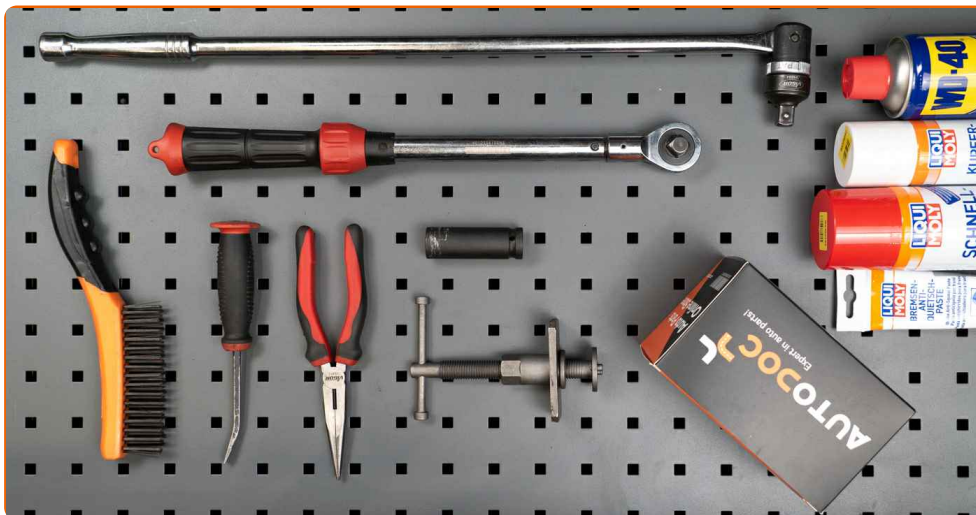
Näitä vaihtoon liittyviä ohjeita ei voida soveltaa:

RENAULT CLIO I Umpikori (S57_) 1.1

Työvaiheet saattavat vaihdella hieman auton rakenteen perusteella.

Tämä opas on luotu perustuen samanlaisen auton osan vaihtotoimenpiteeseen ajoneuvossa: RENAULT TWINGO I (C06_) 1.2

VAIHTO: JARRUPALAT – RENAULT CLIO I UMPIKORI (S57_). LUETTELO TARVITTAVISTA TYÖKALUISTA:



- Jarrunpuhdistusaine
- Jarrurasva
- Kuparitahna
- Vannehylsy nro 17
- Momenttiavain
- Pyörökärkipihdit
- Sorkkarauta
- Jarrukiila

Osta työkaluja

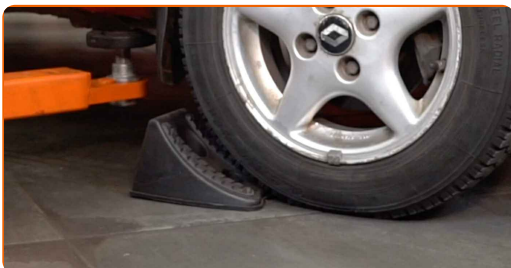
Vaihto: jarrupalat – RENAULT CLIO I Umpikori (S57_). AUTODOCin asiantuntijoiden vinkki:

- Vaihda jarrupalat aina parettain akselia kohden. Tämä parantaa jarrutustehoa.
- Kaikki saman akselin jarrupalat vaihdetaan samalla tavalla.
- Kaikki työvaiheet suoritetaan moottori sammutettuna.

VAIHTO: JARRUPALAT – RENAULT CLIO I UMPIKORI (S57_). KÄYTÄ SEURAAVAA MENETELMÄÄ:

1 Avaa konepelti. Irrota jarrunestesäiliön korkki.

2 Tue pyörät kiiloilla.



3 Löysää pyörän asennuspultteja. Käytä vannehylsyä nro 17.



4 Nosta auton keula ylös ja tue se.

5

Ruuva pyöränpultit irti.

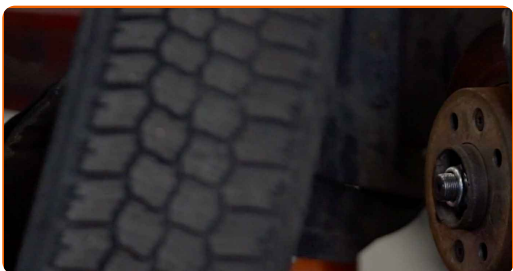


AUTODOC suosittelee:

- Tärkeää! Pidä pyörää kiinni, kun ruuvaat kiinnityspultit irti. RENAULT CLIO I Umpikori (S57_)

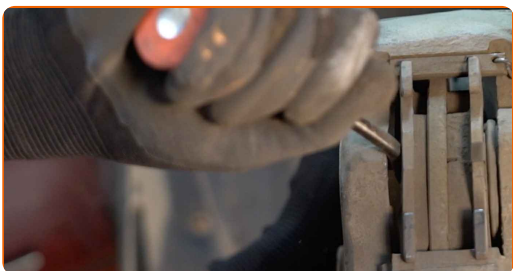
6

Irrota pyörä.



7

Avaa jarrupalat. Käytä sorkkarautaa.



8

Irrota jarrupalan pidätystappi. Käytä sorkkarautaa.



9 Irrota jarrupalojen pidike.



10 Irroita jarrupalat.



Vaihto: jarrupalat – RENAULT CLIO I Umpikori (S57_). Vinkki:

- Mittaa jarrulevyn paksuus. Osa tulee vaihtaa kun se saavuttaa määrätyn kulumarajansa.

11 Käsittele jarrupalat siitä kohdasta, jossa niiden pinta osuu jarrusatulan kannakkeeseen. Levitä jarrurasvaa.

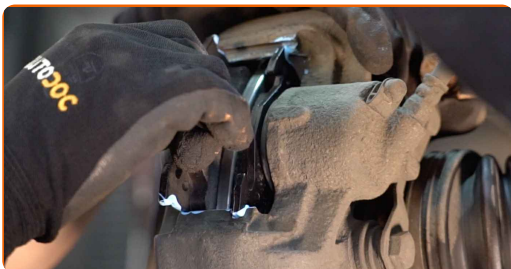


Vaihto: jarrupalat – RENAULT CLIO I Umpikori (S57_). AUTODOC suosittelee:

- Varmista että levyn pinta on siisti ennen jarrupalojen asentamista.

12

Asenna uudet jarrupalat.



Vaihto: jarrupalat – RENAULT CLIO I Umpikori (S57_). AUTODOCin asiantuntijat suosittelevat:

- Varmista että jarrupalat on asennettu pinta jarrulevyä päin.

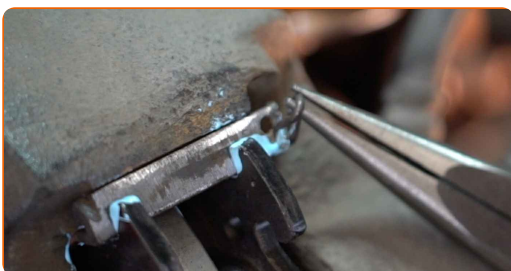
13

Asenna jarrupalojen pidike.



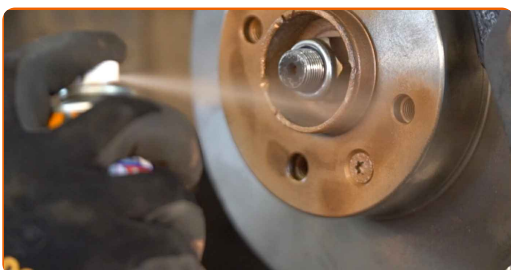
14

Asenna jarrupalan pidätystappi. Käytä pyörökärkipihtejä.



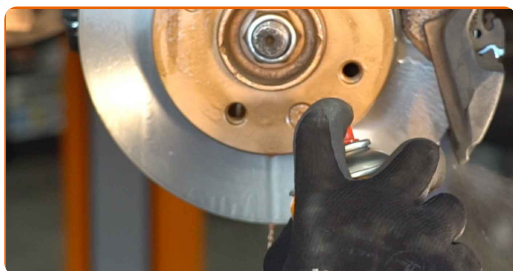
15

Käsittele jarrulevyn ja pyörän vanteen kosketuspinta. Käytä kuparitahnaa.



16

Puhdista jarrulevyn pinta. Käytä jarrunpuhdistusainetta.

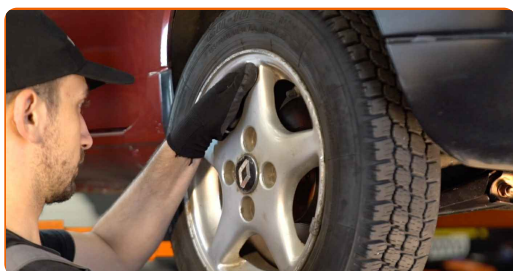


AUTODOC suosittelee:

- Vaihto: jarrupalat – RENAULT CLIO I Umpikori (S57_). Odota muutama minuutti ruiskun levittämisen jälkeen.

17

Asenna pyörä.

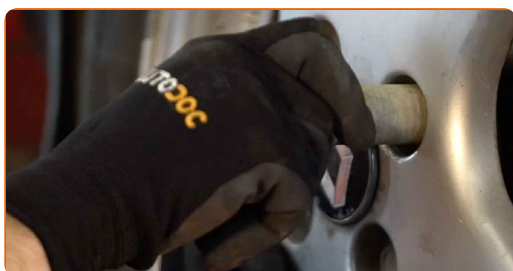


Vaihto: jarrupalat – RENAULT CLIO I Umpikori (S57_). AUTODOCin asiantuntijoiden vinkki:

- Jotta vältät loukkaantumiset, pitele pyörää ylhäällä, kun ruuvaat kiinnityspultteja.

18

Ruuvaa pyöränpultit kiinni. Käytä vannehylsyä nro 17.



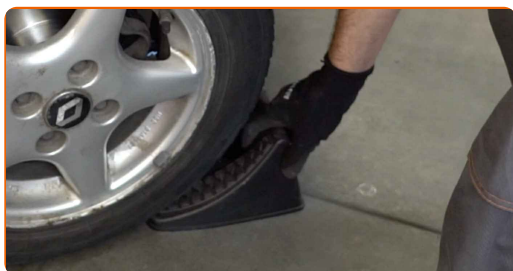
19

Laske auto ja kiristä pyörän pultit ristikkäin. Käytä momenttiavainta. Kiristä sitä 90 Nm vääntömomentilla.



20

Poista tunkit ja kiilat.

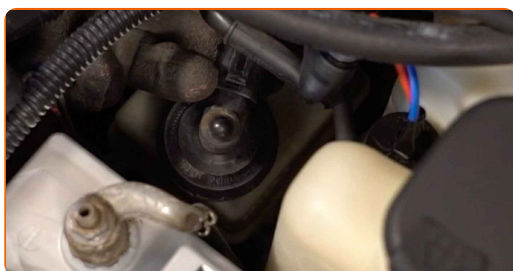


AUTODOC suosittelee:

- Tärkeää! Vaihto: jarrupalat – RENAULT CLIO I Umpikori (S57_). Tarkista jarrunesteen taso säiliössä ja lisää sitä tarvittaessa.

21

Laita jarrunestesäiliön korkki kiinni.



AUTODOC suosittelee:

- RENAULT CLIO I Umpikori (S57_) – Käynnistämättä moottoria, paina jarrupoljinta useita kertoja, kunnes tunnet vastustusta.

22

Sulje konepelti.

Vaihto: jarrupalat – RENAULT CLIO I Umpikori (S57_). Vinkki:

- Aja jarrupalojen vaihtamisen jälkeen ensimmäiset 150-200 km hissunkissun. Vältä tarpeettomia ja tarpeettoman kovia jarrutuksia.

HYVÄÄ TYÖTÄ! 

KATSO LISÄÄ OHJEITA

AUTODOC – LAADUKKAAT JA EDULLISET AUTONOSAT NETISTÄ

AUTODOC-MOBIILISOVELLUS: SAAT LOISTAVIA TARJOUKSIA
SAMALLA, KUN OSTELET KÄTEVÄSTI



+ AUTODOC

GET IT ON
Google Play

Download on the
App Store

Download

SUURI VALIKOIMA VARAOSIA AUTOLLES!

JARRUPALAT: LAAJA VALIKOIMA

VASTUUVAPAAUS:

Dokumentti sisältää vain yleisiä suosituksia, joista voi olla apua vaihto- tai korjaustöissä. AUTODOC ei vastaa korjaus- ja vaihtotöiden yhteydessä väärinlaisen käytön tai annettujen tietojen vääryyden vuoksi tapahtuneista menetyksistä, loukkaantumisista eikä omaisuuden vaurioitumisesta.

AUTODOC ei vastaa näiden ohjeiden mahdollisista virheistä tai epäselvyyksistä. Tiedot on annettu yksinomaan informaatiotarkoituksessa eivätkä ne korvaa asiantuntijan neuvoja.

AUTODOC ei vastaa laitteiden, työkalujen eikä autonosten väärinlaisesta tai vaarallisesta käytöstä. AUTODOC kehottaa varovaisuuteen ja turvallisuusmääräysten noudattamiseen korjaus- ja vaihtotöissä. Muista: huonolaatuiset autonosat eivät takaa riittävää tieturvallisuutta.

© Copyright 2023 – Kaikki tämän verkkosivuston sisältö, etenkin tekstit, valokuvat ja grafiikat, on tekijänsuojan alaista. AUTODOC SE pidättää kaikki oikeudet, mukaan lukien kopiointi-, julkaisu-, muokaus- ja käännösoikeudet.