



Kuinka vaihtaa koiranluu
eteen **RENAULT Grand
Scénic II (JM)**-autoon –
vaihto-ohje

SAMANKALTAISEN OHJEVIDEO



Tällä videolla näytetään samanlaisen auton osan vaihtotoimenpide toisessa ajoneuvossa

📌 Tärkeää!

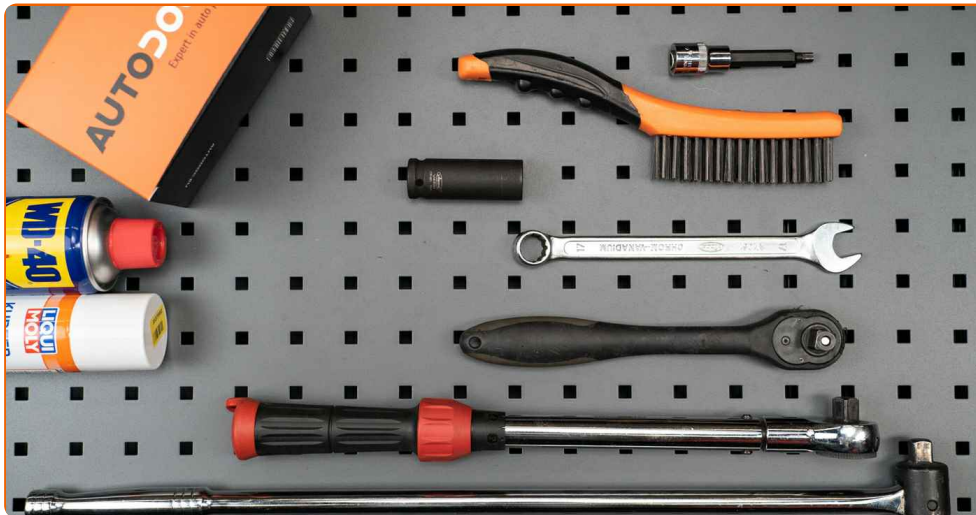
Näitä vaihtoon liittyviä ohjeita ei voida soveltaa:

RENAULT Grand Scénic II (JM) 1.6, RENAULT Grand Scénic II (JM) 2.0, RENAULT Grand Scénic II (JM) 1.5 dCi, RENAULT Grand Scénic II (JM) 1.9 dCi, RENAULT Grand Scénic II (JM) 2.0 dCi, RENAULT Grand Scénic II (JM) 1.6 Flex

Työvaiheet saattavat vaihdella hieman auton rakenteen perusteella.

Tämä opas on luotu perustuen samanlaisen auton osan vaihtotoimenpiteeseen ajoneuvossa: RENAULT Megane II Sedan (LM) 1.4

**VAIHTO: KOIRANLUU – RENAULT GRAND SCÉNIC II
(JM). TARVITSEMASI TYÖKALUT:**



- Teräsharja
- WD-40-monitoimiaine
- Kuparitahna
- Yhdistelmäavain nro 15
- Yhdistelmäavain nro 17
- Hylsyavain nro 14
- Kuusiokolokärki nro H6
- Vannehylsy nro 19
- Kiintolenkkiavain
- Momenttiavain
- Jarrukiila

Osta työkaluja

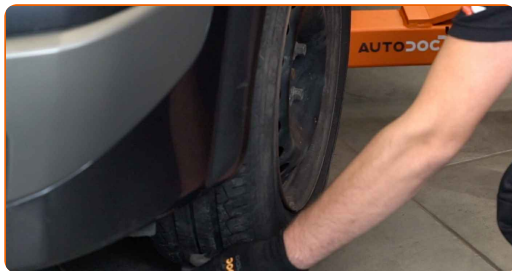
AUTODOC suosittelee:

- Vaihda kallituksenvakaajat RENAULT Grand Scénic II (JM) -autoon pareittain.
- Molemmat saman akselin kallituksenvakaajat vaihdetaan samalla tavalla.
- Kaikki työvaiheet suoritetaan moottori sammutettuna.

VAIHTO: KOIRANLUU – RENAULT GRAND SCÉNIC II (JM). SUORITA SEURAAVAT VAIHEET:

1

Tue pyörät kiiloilla.



2

Löysää pyörän asennuspultteja. Käytä vannehylsyä nro 19.



3

Nosta auton keula ylös ja tue se.

4

Ruuvaa pyöränpultit irti.



AUTODOC suosittelee:

- Tärkeää! Pidä pyörää kiinni, kun ruuvaat kiinnityspultit irti. RENAULT Grand Scénic II (JM)

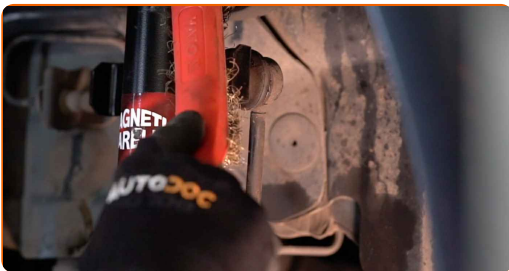
5

Irrota pyörä.



6

Puhdista kallistuksenvakaajan kiinnikkeet. Käytä teräsharjaa. Levitä WD-40-monitoimiaiainetta.



- 7 Ruuvaa irti kiinnike, joka yhdistää kallistuksenvakaajan joustintukeen. Käytä kuusiokoloavainta nro H6. Käytä yhdistelmäavainta nro 17. Käytä kiintolenkkiavainta.



- 8 Ruuvaa irti kiinnike, joka yhdistää kallistuksenvakaajan kallistuksenvakaajan tankoon. Käytä kuusiokoloavainta nro H6. Käytä yhdistelmäavainta nro 17. Käytä kiintolenkkiavainta.



- 9 Iroita kallistuksenvakaajan yhdystanko.



Vaihto: koiranluu – RENAULT Grand Scénic II (JM). Vinkki:

- Tarkasta kallistuksenvakaajan puslien kunto. Vaihda ne tarvittaessa.

10 Asenna uusi tanko paikoilleen, ja kiristä kiinnikkeet.



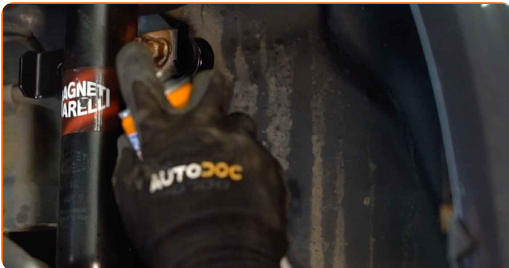
11 Kiristä kiinnike, joka yhdistää kallistuksenvakaajan joustintukeen. Käytä hylsyä nro 14. Käytä yhdistelmäavainta nro 15. Käytä momenttiavainta. Kiristä sitä 44 Nm vääntömomentilla.



12 Kiristä kiinnike, joka yhdistää kallistuksenvakaajan kallistuksenvakaajan tankoon. Käytä hylsyä nro 14. Käytä yhdistelmäavainta nro 15. Käytä momenttiavainta. Kiristä sitä 44 Nm vääntömomentilla.



13 Käsittele kaikki kallistuksenvakaajan nivelet. Käytä kuparitahnaa.



14

Puhdista vanteen kiinnityskohta. Käytä teräsharjaa. Käsittele kontaktipinta. Käytä kuparitahnaa.



15

Asenna pyörä.

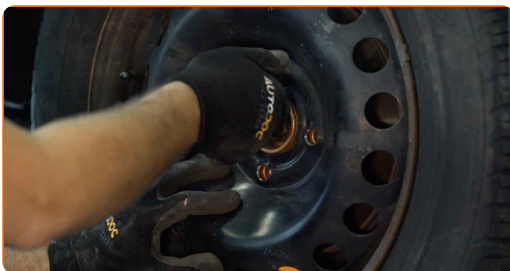


Vaihto: koiranluu – RENAULT Grand Scénic II (JM). AUTODOCin asiantuntijat suosittelevat:

- Jotta vältät loukkaantumiset, pitele pyörää ylhäällä, kun ruuvaat kiinnityspultteja.

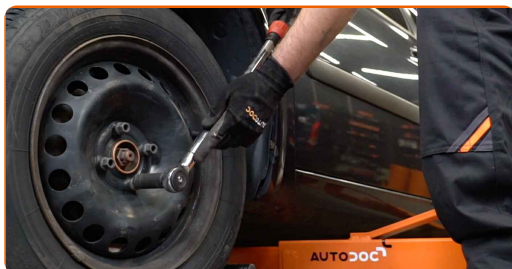
16

Ruuvaa pyöränpultit kiinni. Käytä vannehylsyä nro 19.



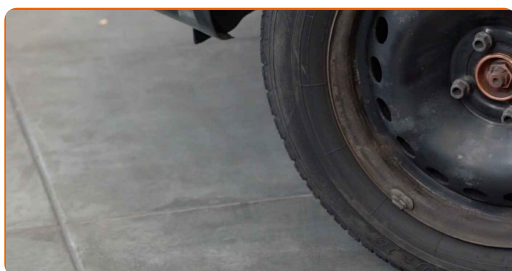
17

Laske auto ja kiristä pyörän pultit ristikkäin. Käytä vannehylsyä nro 19. Käytä momenttiavainta. Kiristä sitä 110 Nm vääntömomentilla.



18

Poista tunkit ja kiilat.



HYVÄÄ TYÖTÄ! 👍

KATSO LISÄÄ OHJEITA

AUTODOC – LAADUKKAAT JA EDULLISET AUTONOSAT NETISTÄ

AUTODOC-MOBIILISOVELLUS: SAAT LOISTAVIA TARJOUKSIA
SAMALLA, KUN OSTELET KÄTEVÄSTI



AUTODOC+

GET IT ON
Google Play

Download on the
App Store

Download

SUURI VALIKOIMA VARAOSIA AUTOLLES!

KOIRANLUU: LAAJA VALIKOIMA

📄 VASTUUVAPAAUS:

Dokumentti sisältää vain yleisiä suosituksia, joista voi olla apua vaihto- tai korjaustöissä. AUTODOC ei vastaa korjaus- ja vaihtotöiden yhteydessä väärinlaisen käytön tai annettujen tietojen vääryyden vuoksi tapahtuneista menetyksistä, loukkaantumisista eikä omaisuuden vaurioitumisesta.

AUTODOC ei vastaa näiden ohjeiden mahdollisista virheistä tai epäselvyyksistä. Tiedot on annettu yksinomaan informaatiotarkoituksessa eivätkä ne korvaa asiantuntijan neuvoja.

AUTODOC ei vastaa laitteiden, työkalujen eikä autonosien väärinlaisesta tai vaarallisesta käytöstä. AUTODOC kehottaa varovaisuuteen ja turvallisuusmääräysten noudattamiseen korjaus- ja vaihtotöissä. Muista: huonolaatuiset autonosat eivät takaa riittävää tieturvallisuutta.

© Copyright 2022 – Kaikki tämän verkkosivuston sisältö, etenkin tekstit, valokuvat ja grafiikat, on tekijänsuojan alaista. AUTODOC GmbH pidättää kaikki oikeudet, mukaan lukien kopiointi-, julkaisu-, muokaus- ja käännösoikeudet.