



Kuinka vaihtaa
moniurahiina **RENAULT**
Logan II Farmari (K8_)-
autoon – vaihto-ohje

SAMANKALTAINEN OHJEVIDEO



Tällä videolla näytetään samanlaisen auton osan vaihtotoimenpide toisessa ajoneuvossa

Tärkeää!

Näitä vaihtoon liittyviä ohjeita ei voida soveltaa:

RENAULT Logan II Farmari (K8_) 1.5 dCi

Työvaiheet saattavat vaihdella hieman auton rakenteen perusteella.

Tämä opas on luotu perustuen samanlaisen auton osan vaihtotoimenpiteeseen ajoneuvossa: RENAULT Clio III Hatchback (BR0/1, CR0/1) 1.5 dCi

VAIHTO: MONIURAHIHNA – RENAULT LOGAN II FARMARI (K8_). TARVITSEMASI TYÖKALUT:



- Momenttiavain
- Yhdistelmäavain nro 10
- Yhdistelmäavain nro 16
- Hylsyavain nro 13
- Vannehylsy nro 17
- Kiintolenkkiavain
- Kiinnikkeiden irrotustyökalu
- Lokasuojan suojapeite
- Jarrukiila

Osta työkaluja

Vaihto: moniurahiina – RENAULT Logan II Farmari (K8_). AUTODOC suosittelee:

- Kaikki työvaiheet suoritetaan moottori sammutettuna.

VAIHTO: MONIURAHIHNA – RENAULT LOGAN II FARMARI (K8_). KÄYTÄ SEURAAVAA MENETELMÄÄ:

1 Avaa konepelti.

2 Käytä suojapeitettä suojaamaan auton maalipinta ja muoviset osat.

3 Tue pyörät kiiloilla.



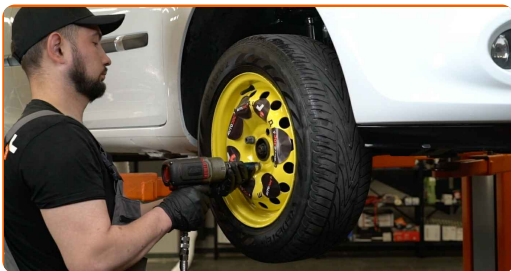
4 Löysää pyörän asennuspultteja. Käytä vannehylsyä nro 17.



5 Nosta auton keula ylös ja tue se.

6

Ruuvaa pyöränpultit irti.

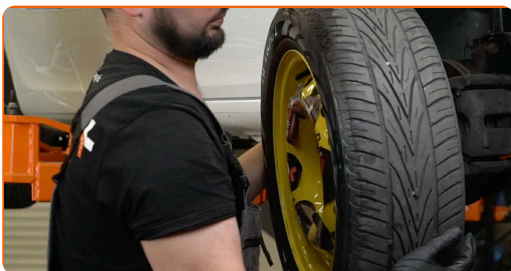


AUTODOC suosittelee:

- Tärkeää! Pidä pyörää kiinni, kun ruuvaat kiinnityspultit irti. RENAULT Logan II Farmari (K8_)

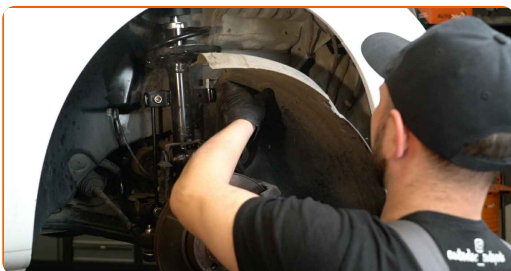
7

Irrota pyörä.



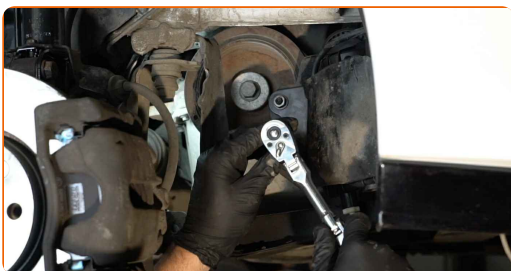
8

Irrota pyörän kaaren suoja. Käytä kiinnikkeiden irrotustyökalua.

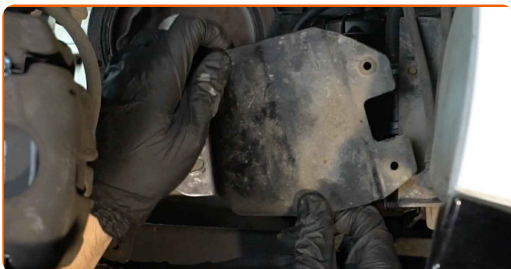


9

Irraita polttoainesuodattimen jalan kiinnityspultit. Käytä hylsyä nro 13. Käytä kiintolenkkiavainta.



10 Irroita polttoainesuodattimen pidike.



11 Irroita polttoainesuodattimen jalan kiinnityspultit. Käytä yhdistelmäavainta nro 10.



12 Irroita polttoainesuodattimen pidike.



13 Siirrä moniurahirnan kiristyspyörä sivuun. Käytä yhdistelmäavainta nro 16.



14 Irrota moniurahirna.

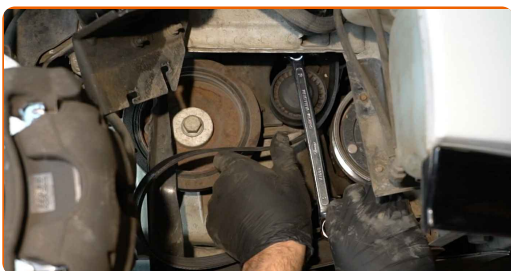


15 Palauta kiristyspyörä sen alkuperäiseen asentoonsa.

Vaihto: moniurahihna – RENAULT Logan II Farmari (K8_). Vinkki:

- Tarkista kiristyspyörän ja välihihnapyörän kunto. Vaihda ne tarvittaessa.

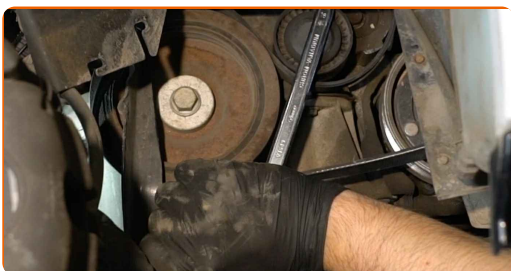
16 Asenna moniurahihna.



AUTODOC suosittelee:

- Varmista, että moniurahihna istuu kaikkiin hihnapyöriin hyvin.

17 Siirrä moniurahihnan kiristyspyörä sivuun. Käytä yhdistelmäavainta nro 16.



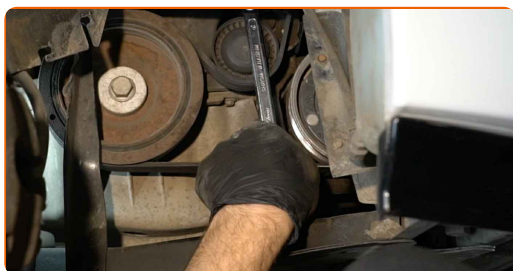
18

Sovita moniurahihna kiristysrullaan.



19

Palauta kirityspyörä sen alkuperäiseen asentoonsa.



20

Kiinnitä polttoainesuodatin pidikkeeseen.



21

Kiristä polttoainesuodattimen jalan kiinnityspultit. Käytä yhdistelmäavainta nro 10.



22

Kiinnitä polttoainesuodatin pidikkeeseen.



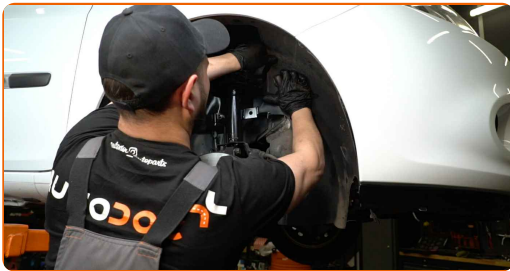
23

Kiristä polttoainesuodattimen jalan kiinnityspultit. Käytä hylsyä nro 13. Käytä kiintolenkkiavainta.



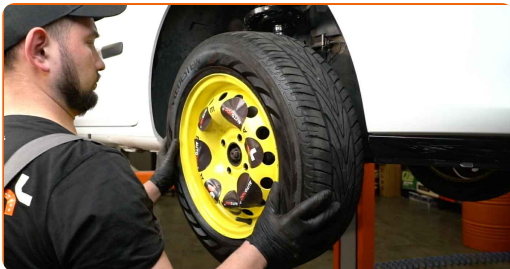
24

Asenna lokasuojan reunakaari paikoilleen.



25

Asenna pyörä.

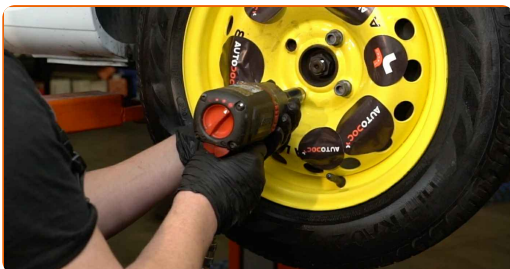


Vaihto: moniurahiina – RENAULT Logan II Farmari (K8_). AUTODOCin vinkki:

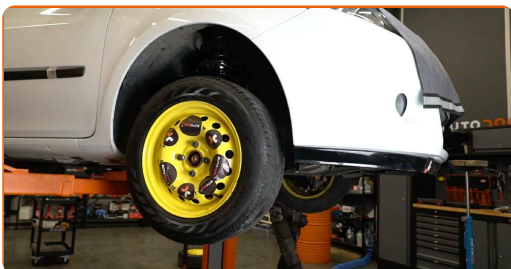
- Jotta vältät loukkaantumiset, pitele pyörää ylhäällä, kun ruuvaat kiinnityspultteja.

26

Ruuvaa pyöränpultit kiinni. Käytä vannehylsyä nro 17.



- 27 Laske auto ja kiristä pyörän pultit ristikkäin. Käytä vannehylsyä nro 17. Käytä momenttiavainta. Kiristä sitä 105 Nm vääntömomentilla.



- 28 Poista tunkit ja kiilat.



- 29 Käytä moottoria muutama minuutti. Tämä on välttämätöntä, että osa toimii varmasti oikein.

- 30 Sammuta moottori.

- 31 Ota suojapeite pois.

- 32 Sulje konepelti.

HYVÄÄ TYÖTÄ! 

KATSO LISÄÄ OHJEITA

AUTODOC – LAADUKKAAT JA EDULLISET AUTONOSAT NETISTÄ

AUTODOC-MOBIILISOVELLUS: SAAT LOISTAVIA TARJOUKSIA
SAMALLA, KUN OSTELET KÄTEVÄSTI



SUURI VALIKOIMA VARAOSIA AUTOLLES!

MONIURAHINNA: LAAJA VALIKOIMA

VASTUUVAPAAUS:

Dokumentti sisältää vain yleisiä suosituksia, joista voi olla apua vaihto- tai korjaustöissä. AUTODOC ei vastaa korjaus- ja vaihtotöiden yhteydessä väärinlaisen käytön tai annettujen tietojen vääринymmärtämisen vuoksi tapahtuneista menetyksistä, loukkaantumisista eikä omaisuuden vaurioitumisesta.

AUTODOC ei vastaa näiden ohjeiden mahdollisista virheistä tai epäselvyyksistä. Tiedot on annettu yksinomaan informaatiotarkoituksessa eivätkä ne korvaa asiantuntijan neuvoja.

AUTODOC ei vastaa laitteiden, työkalujen eikä autonosten väärinlaisesta tai vaarallisesta käytöstä. AUTODOC kehottaa varovaisuuteen ja turvallisuusmääräysten noudattamiseen korjaus- ja vaihtotöissä. Muista: huonolaatuiset autonosat eivät takaa riittävää tieturvallisuutta.

© Copyright 2022 – Kaikki tämän verkkosivuston sisältö, etenkin tekstit, valokuvat ja grafiikat, on tekijänsuojan alaista. AUTODOC GmbH pidättää kaikki oikeudet, mukaan lukien kopiointi-, julkaisu-, muokaus- ja käännösoikeudet.