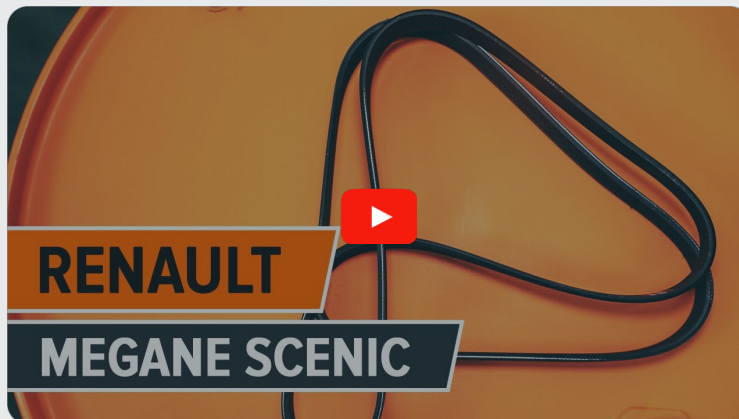




Kuinka vaihtaa
moniurahihna **RENAULT**
Megane I Coach (DA)-
autoon – vaihto-ohje

SAMANKALTAINEN OHJEVIDEO



Tällä videolla näytetään samanlaisen auton osan vaihtotoimenpide toisessa ajoneuvossa

📌 Tärkeää!

Näitä vaihtoon liittyviä ohjeita ei voida soveltaa:

RENAULT Megane I Coach (DA) 1.6 16V, RENAULT Megane I Coach (DA) 1.4 16V,
RENAULT Megane I Coach (DA) 2.0 16V IDE, RENAULT Megane I Coach (DA) 2.0 16V

Työvaiheet saattavat vaihdella hieman auton rakenteen perusteella.

Tämä opas on luotu perustuen samanlaisen auton osan vaihtotoimenpiteeseen ajoneuvossa: RENAULT Megane Scenic (JA) 1.6 16V

VAIHTO: MONIURAHIHNA – RENAULT MEGANE I
COACH (DA). TARVITSEMASI TYÖKALUT:



- Momenttiavain
- Yhdistelmäavain nro 13
- Hylsyavain nro 18
- Vannehylsy nro 19
- Kiintolenkkiavain
- Philips-ruuvimeisseli
- Lokasuojan suojapeite
- Jarrukiila

Osta työkaluja

AUTODOC suosittelee:

- Huom! Kaikki työ RENAULT Megane I Coach (DA) -auton parissa – tulee tehdä moottorin ollessa sammutettuna.

SUORITA VAIHTAMINEN SEURAAVASSA JÄRJESTYKSESSÄ:

1

Avaa konepelti.

2

Käytä suojapeitettä suojaamaan auton maalipinta ja muoviset osat.

3

Tue pyörät kiiloilla. Löysää pyörän asennuspultteja. Käytä vannehylsyä nro 19.



4

Nosta autoa.

Vaihto: moniurahihna – RENAULT Megane I Coach (DA). AUTODOCin vinkki:

- Jos käytät tunkkia, varmista, että se on tasaisella alustalla, jolla ei ole lainkaan epätasaisuuksia.
- Varmista, että tuet auton lisäksi autopukeilla.

5

Ruuvaa pyöränpultit irti.



AUTODOC suosittelee:

- Varoitus! Vammojen välttämiseksi pidä pyörää kiinni, kun ruuvaat kiinnityspultit irti. RENAULT Megane I Coach (DA)

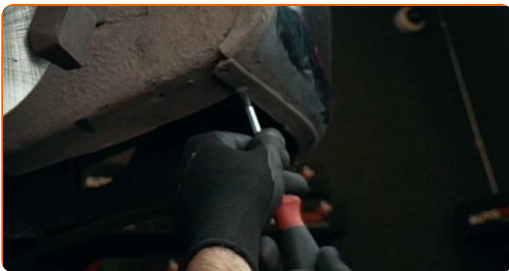
6

Irrota pyörä.



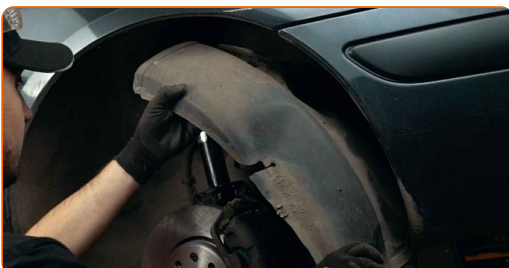
7

Ruuvaa irti pyörän kaaren suojan kiinnikkeet. Käytä Phillips-ruuvimeisseliä.



8

Irrota pyörän kaaren suoja.



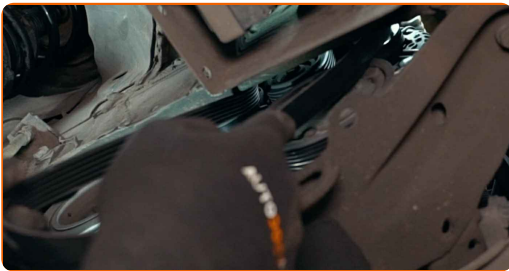
9

Siirrä moniurahihnan kiristuspyörä sivuun. Käytä yhdistelmäavainta nro 13.



10

Irrota moniurahihna.

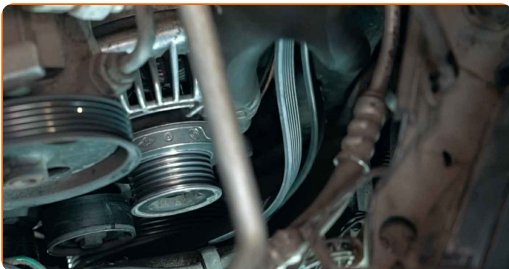


Vaihto: moniurahihna – RENAULT Megane I Coach (DA). Ammattilaiset suosittelevat:

- Tarkista kiristuspyörän ja välihihnapyörän kunto. Vaihda ne tarvittaessa.

11

Asenna moniurahihna.



AUTODOC suosittelee:

- Varmista, että moniurahihna istuu kaikkiin hihnapyöriin hyvin.

12

Siirrä moniurahihnan kiristyspyörä sivuun. Käytä yhdistelmäavainta nro 13.



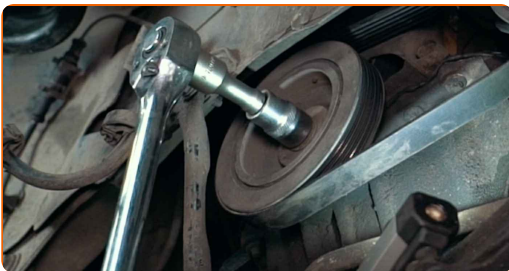
13

Sovita moniurahihna kiristysrullaan. Palauta kirityspyörä sen alkuperäiseen asentoonsa.



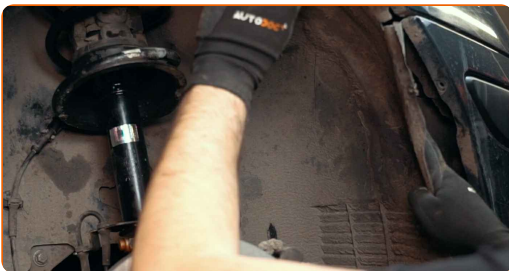
14

Pyöritä kampiakselia useita kertoja tarkistaaksesi, että uusi moniurahihna toimii oikein. Käytä hylsyä nro 18. Käytä kiintolenkkiavainta.



15

Asenna lokasuojan reunakaari paikoilleen.



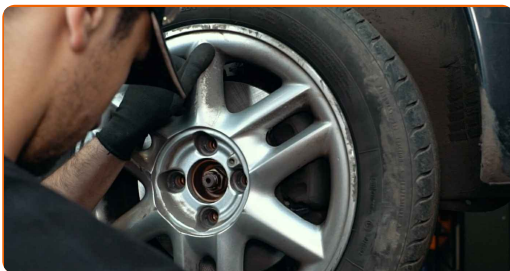
16

Asenna ja kiristä pyörän kaaren suojuksen kiinnikkeet. Käytä yhdistelmäavainta nro 13.



17

Asenna pyörä.



AUTODOC suosittelee:

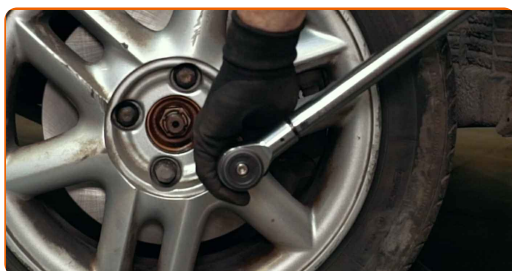
- Tärkeää! Pidä pyörää kiinni, kun ruuvaat kiinnityspultit kiinni. RENAULT Megane I Coach (DA)

18

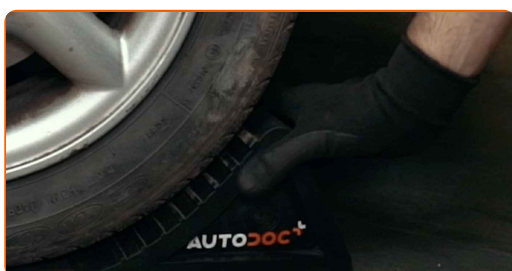
Ruuvaa pyöränpultit kiinni. Käytä vannehylsyä nro 19.



- 19 Laske auto ja kiristä pyörän pultit ristikkäin. Käytä vannehylsyä nro 19. Käytä momenttiavainta. Kiristä sitä 90 Nm vääntömomentilla.



- 20 Poista tunkit ja kiilat.



- 21 Käytä moottoria muutama minuutti. Tämä on välttämätöntä, että osa toimii varmasti oikein.

- 22 Sammuta moottori.

- 23 Ota suojapeite pois.

- 24 Sulje konepelti.

HYVÄÄ TYÖTÄ! 👍

KATSO LISÄÄ OHJEITA

AUTODOC – LAADUKKAAT JA EDULLISET AUTONOSAT NETISTÄ

AUTODOC-MOBIILISOVELLUS: SAAT LOISTAVIA TARJOUKSIA
SAMALLA, KUN OSTELET KÄTEVÄSTI



AUTODOC+

GET IT ON
Google Play

Download on the
App Store

Download

SUURI VALIKOIMA VARAOSIA AUTOLLESI

MONIURAHINNA: LAAJA VALIKOIMA

📄 VASTUUVAPAAUS:

Dokumentti sisältää vain yleisiä suosituksia, joista voi olla apua vaihto- tai korjaustöissä. AUTODOC ei vastaa korjaus- ja vaihtotöiden yhteydessä väärinlaisen käytön tai annettujen tietojen väärintymärtämisen vuoksi tapahtuneista menetyksistä, loukkaantumisista eikä omaisuuden vaurioitumisesta.

AUTODOC ei vastaa näiden ohjeiden mahdollisista virheistä tai epäselvyyksistä. Tiedot on annettu yksinomaan informaatiotarkoituksessa eivätkä ne korvaa asiantuntijan neuvoja.

AUTODOC ei vastaa laitteiden, työkalujen eikä autonosien väärinlaisesta tai vaarallisesta käytöstä. AUTODOC kehottaa varovaisuuteen ja turvallisuusmääräysten noudattamiseen korjaus- ja vaihtotöissä. Muista: huonolaatuiset autonosat eivät takaa riittävää tieturvallisuutta.

© Copyright 2022 – Kaikki tämän verkkosivuston sisältö, etenkin tekstit, valokuvat ja grafiikat, on tekijänsuojan alaista. AUTODOC GmbH pidättää kaikki oikeudet, mukaan lukien kopiointi-, julkaisu-, muokaus- ja käännösoikeudet.