



Kuinka vaihtaa
raidetangon pää
**RENAULT Modus /
Grand Modus (F, JP)-
autoon – vaihto-ohje**

SAMANKALTAISEN OHJEVIDEO



Tällä videolla näytetään samanlaisen auton osan vaihtotoimenpide toisessa ajoneuvossa

Tärkeää!

Näitä vaihtoon liittyviä ohjeita ei voida soveltaa:

RENAULT Modus / Grand Modus (F, JP) 1.5 dCi 75, RENAULT Modus / Grand Modus (F, JP) 1.5 dCi 90, RENAULT Modus / Grand Modus (F, JP) 1.2, RENAULT Modus / Grand Modus (F, JP) 1.6, RENAULT Modus / Grand Modus (F, JP) 1.5 dCi, RENAULT Modus / Grand Modus (F, JP) 1.4, RENAULT Modus / Grand Modus (F, JP) 1.2 16V, RENAULT Modus / Grand Modus (F, JP) 1.2 16V Hi-Flex

Työvaiheet saattavat vaihdella hieman auton rakenteen perusteella.

Tämä opas on luotu perustuen samanlaisen auton osan vaihtotoimenpiteeseen ajoneuvossa: RENAULT Twingo I Hatchback 1.2

VAIHTO: RAIDETANGON PÄÄ – RENAULT MODUS / GRAND MODUS (F, JP). TARVITSEMASI TYÖKALUT:



- Teräsharja
- WD-40-monitoimiaiaine
- Jarrunpuhdistusaine
- Kuparitähna
- Yhdistelmäavain nro 13
- Yhdistelmäavain nro 21
- Yhdistelmäavain nro 22
- Hylsyavain nro 13
- Hylsyavain nro 17
- Hylsyavain nro 18
- Vannehylsy nro 17
- Kiintolenkkiavain
- Momenttiavain
- Työntömitta
- Pallonivelen ulosvedin
- Jarrukiila

Osta työkaluja

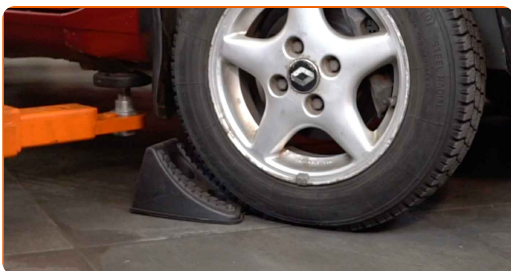
Vaihto: raidetangon pää – RENAULT Modus / Grand Modus (F, JP).
AUTODOCin asiantuntijat suosittelevat:

- Vaihda raidetangon päät pareittain.
- Raidetangon oikea ja vasen pää vaihdetaan samalla tavalla.
- Käytä asennuksessa ainoastaan uusia pultteja ja muttereita.
- Huom! Kaikki työ RENAULT Modus / Grand Modus (F, JP) -auton parissa – tulee tehdä moottorin ollessa sammutettuna.

SUORITA VAIHTAMINEN SEURAAVASSA JÄRJESTYKSESSÄ:

1

Tue pyörät kiiloilla.



2

Löysää pyörän asennuspultteja. Käytä vannehylsyä nro 17.



3 Nosta auton keula ylös ja tue se.

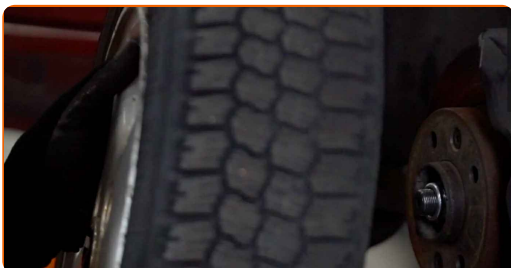
4 Ruuvaa pyöränpultit irti.



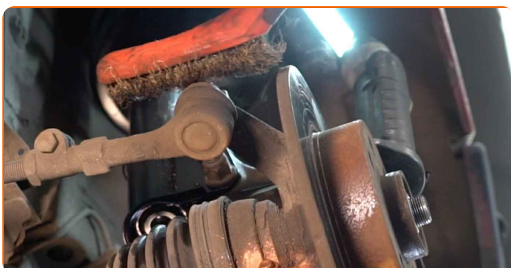
AUTODOC suosittelee:

- Tärkeää! Pidä pyörää kiinni, kun ruuvaat kiinnityspultit irti. RENAULT Modus / Grand Modus (F, JP)

5 Irrota pyörä.

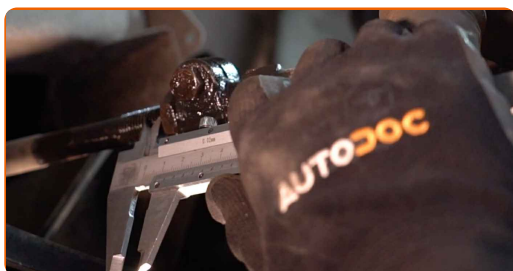


6 Puhdista kiinnike, joka liittää raidetangon pään olka-akseliin. Käytä teräsharjaa. Levitä WD-40-monitoimiainetta.



7

Merkitse tai mittaa palloniveltä irroittaessasi sen tarkka kohta raidetankoon, tai laske käännöksien määrä ehkäistäksesi osien virheasentoa. Käytä työntömittaa.



8

Löysää raidetangon pään raidetankoon kiinnittävää mutteria. Käytä yhdistelmäavainta nro 21. Käytä yhdistelmäavainta nro 22.



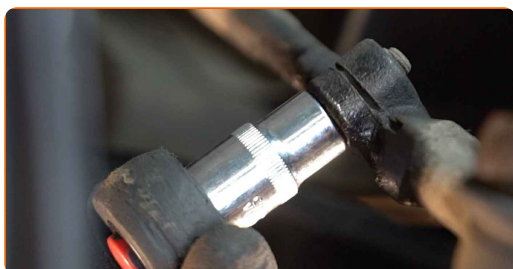
9

Irraita pään-kiinnitysmutteri olka-akselista. Käytä hylsyä nro 17. Käytä kiintolenkkiavainta.



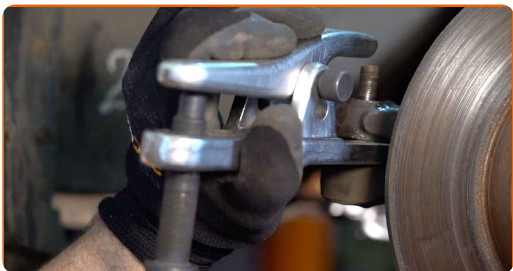
10

Löysää kiinnikettä, joka yhdistää raidetangon pään raidetankoon. Käytä hylsyä nro 13. Käytä kiintolenkkiavainta.



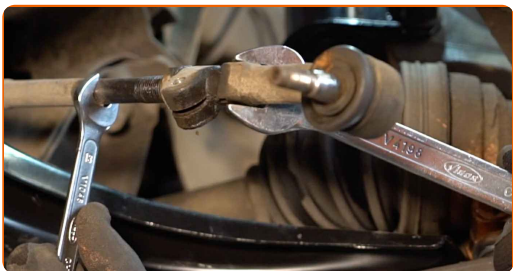
11

Irraita raidetangon pää olka-akselista. Käytä pallonivelen ulosvedintä.



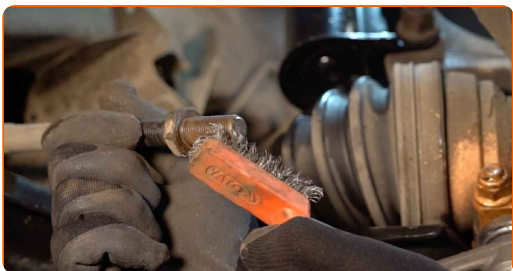
12

Kierrä pää irti raidetangosta. Käytä yhdistelmäavainta nro 13. Käytä yhdistelmäavainta nro 21.



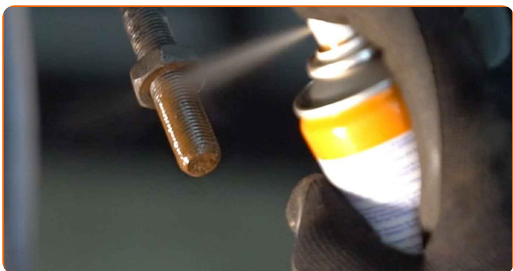
13

Puhdista raidetangon pään asennuspaikat. Käytä teräsharjaa. Levitä WD-40-monitoimiaiainetta.



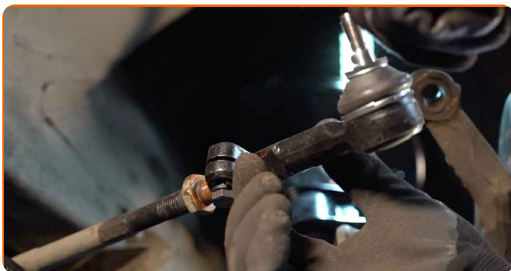
14

Käsittele raidetangon kierteinen osa. Käytä kuparitahnaa.



15

Ruuvaa uuteen raidetangon päähän.

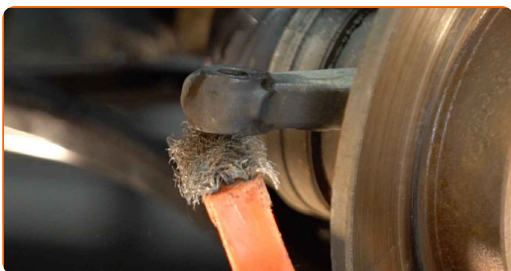


Vaihto: raidetangon pää – RENAULT Modus / Grand Modus (F, JP). AUTODOC suosittelee:

- Muista ohjaustangon päätä asentaessasi kääntää osaa aina yhtä monta kertaa, tai jättää saman verran kierrettä näkyviin kuin mittauksessasi.

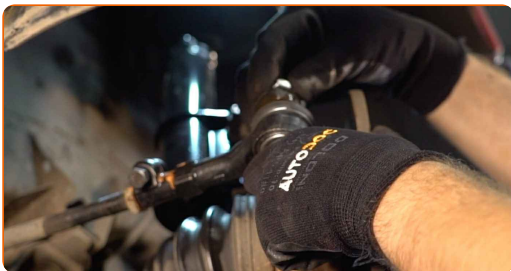
16

Puhdista raidetangon pään asennuspaikat. Käytä teräsharjaa. Levitä WD-40-monitoimiaiainetta.



17

Kiinnitä raidetangon pää kiinni olka-akseliin.



18

Ruuvaa auki kiinnitysmutteri, joka kiinnittää raidetangon pään olka-akseliin. Käytä hylsyä nro 17.



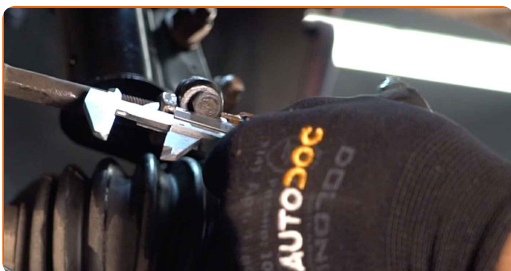
19

Kierrä raidetangon pään lukkomutteria. Käytä yhdistelmäavainta nro 21. Käytä yhdistelmäavainta nro 22.



20

Merkitse tai mittaa palloniveltä irroittaessasi sen tarkka kohta raidetankoon, tai laske käännöksien määrä ehkäistäksesi osien virheasentoa. Käytä työntömittaa.

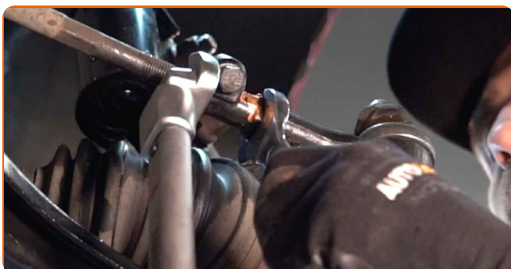


21

Ruuvaa kiinni kiinnike, joka yhdistää raidetangon pään raidetankoon. Käytä hylsyä nro 13. Käytä kiintolenkkiavainta.



- 22** Kiristä raidetangon pään lukkomutteri. Käytä yhdistelmäavainta nro 21. Käytä yhdistelmäavainta nro 22. Käytä momenttiavainta. Kiristä sitä 53 Nm vääntömomentilla.



- 23** Kiristä kiinnitysmutteri, joka yhdistää raidetangon pään olka-akseliin. Käytä hylsyä nro 18. Käytä momenttiavainta. Kiristä sitä 40 Nm vääntömomentilla.



- 24** Käsittele kiinnike, joka yhdistää raidetangon pään olka-akseliin. Käytä kuparitahnaa.



- 25** Käsittele jarrulevyn ja pyörän vanteen kosketuspinta. Käytä kuparitahnaa.

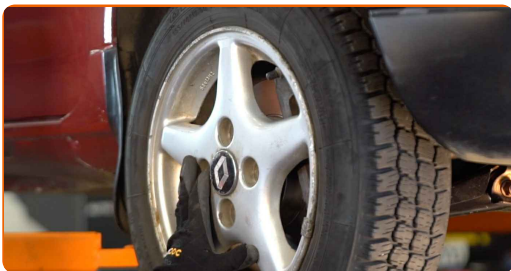
- 26** Puhdista jarrulevyn pinta. Käytä jarrunpuhdistusainetta.

AUTODOC suosittelee:

- Vaihto: raidetangon pää – RENAULT Modus / Grand Modus (F, JP). Odotta muutama minuutti ruiskun levittämisen jälkeen.

27

Asenna pyörä.

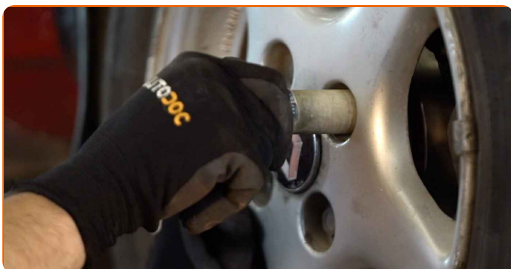


Vaihto: raidetangon pää – RENAULT Modus / Grand Modus (F, JP).
AUTODOCin vinkki:

- Jotta vältät loukkaantumiset, pitele pyörää ylhäällä, kun ruuvaat kiinnityspultteja.

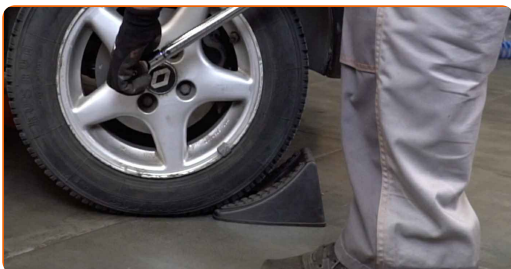
28

Ruuvaa pyöränpultit kiinni. Käytä vannehylsyä nro 17.



29

Laske auto ja kiristä pyörän pultit ristikkäin. Käytä momenttiavainta. Kiristä sitä 90 Nm vääntömomentilla.



Vaihto: raidetangon pää – RENAULT Modus / Grand Modus (F, JP).
AUTODOCin asiantuntijoiden vinkki:

- Tarkasta ja säädä tarvittaessa pyörien asentoa.

30

Poista tunkit ja kiilat.



HYVÄÄ TYÖTÄ! 

KATSO LISÄÄ OHJEITA

AUTODOC – LAADUKKAAT JA EDULLISET AUTONOSAT NETISTÄ

AUTODOC-MOBIILISOVELLUS: SAAT LOISTAVIA TARJOUKSIA SAMALLA, KUN OSTELET KÄTEVÄSTI

SUURI VALIKOIMA VARAOSIA AUTOLLES!

RAIDETANGON PÄÄ: LAAJA VALIKOIMA

(i) VASTUUVAPAAUS:

Dokumentti sisältää vain yleisiä suosituksia, joista voi olla apua vaihto- tai korjaustöissä. AUTODOC ei vastaa korjaus- ja vaihtotöiden yhteydessä väärinlaisen käytön tai annettujen tietojen vääryyden vuoksi tapahtuneista menetyksistä, loukkaantumisista eikä omaisuuden vaurioitumisesta.

AUTODOC ei vastaa näiden ohjeiden mahdollisista virheistä tai epäselvyyksistä. Tiedot on annettu yksinomaan informaatiotarkoituksessa eivätkä ne korvaa asiantuntijan neuvoja.

AUTODOC ei vastaa laitteiden, työkalujen eikä autonosten väärinlaisesta tai vaarallisesta käytöstä. AUTODOC kehottaa varovaisuuteen ja turvallisuusmääräysten noudattamiseen korjaus- ja vaihtotöissä. Muista: huonolaatuiset autonosat eivät takaa riittävää tieturvallisuutta.

© Copyright 2022 – Kaikki tämän verkkosivuston sisältö, etenkin tekstit, valokuvat ja grafiikat, on tekijänsuojalan alaisuudessa. AUTODOC GmbH pidättää kaikki oikeudet, mukaan lukien kopiointi-, julkaisu-, muokaus- ja käännösoikeudet.