



Kuinka vaihtaa
pyöränlaakerit taakse
RENAULT RAPID
Umpikori (F40_, G40_-
autoon – vaihto-ohje

SAMANKALTAISEN OHJEVIDEO



Tällä videolla näytetään samanlaisen auton osan vaihtotoimenpide toisessa ajoneuvossa

Tärkeää!

Näitä vaihtoon liittyviä ohjeita ei voida soveltaa:

RENAULT RAPID Umpikori (F40_, G40_) 1.6 D, RENAULT RAPID Umpikori (F40_, G40_) 1.2, RENAULT RAPID Umpikori (F40_, G40_) 1.4, RENAULT RAPID Umpikori (F40_, G40_) 1.9 D, RENAULT RAPID Umpikori (F40_, G40_) 1.0

Työvaiheet saattavat vaihdella hieman auton rakenteen perusteella.

Tämä opas on luotu perustuen samanlaisen auton osan vaihtotoimenpiteeseen ajoneuvossa: RENAULT CLIO II (BB0/1/2_, CB0/1/2_) 1.2

**VAIHTO: PYÖRÄNLAAKERIT – RENAULT RAPID
UMPIKORI (F40_, G40_). LUETTELO TARVITTAVISTA
TYÖKALUISTA:**



- Teräsharja
- WD-40-monitoimiaine
- Yleispuhdistussuihke
- Kuparitahna
- Hylsyavain nro 30
- Vannehylsy nro 19
- Kuminuija
- Kierreleuan väännin
- Vasara
- Sorkkarauta
- Jarrukiila

Osta työkaluja

Vaihto: pyöränlaakerit – RENAULT RAPID Umpikori (F40_, G40_). AUTODOCin asiantuntijat suosittelevat:

- Älä uudelleenkäytä RENAULT RAPID Umpikori (F40_, G40_) autosi laakereita.
- Pyörän navan laakerin vaihto suoritetaan samalla tavalla saman akselin molemmille pyörille.
- Huom! Kaikki työ RENAULT RAPID Umpikori (F40_, G40_) -auton parissa – tulee tehdä moottorin ollessa sammutettuna.

SUORITA VAIHTAMINEN SEURAAVASSA JÄRJESTYKSESSÄ:

1

Tue pyörät kiiloilla.



2

Löysää pyörän asennuspultteja. Käytä vannehylsyä nro 19.



3

Nosta auton perä ylös ja tue se.

4

Ruuvaa pyöränpultit irti.

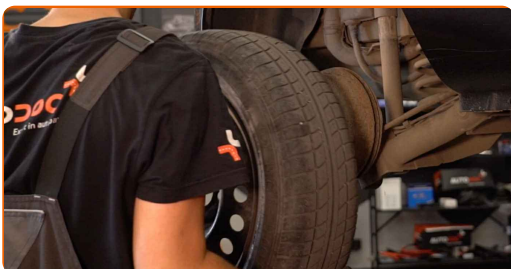


AUTODOC suosittelee:

- Tärkeää! Pidä pyörää kiinni, kun ruuvaat kiinnityspultit irti. RENAULT RAPID Umpikori (F40_, G40_)

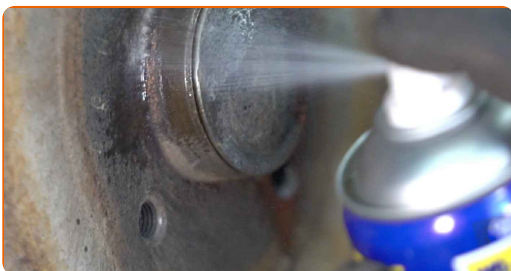
5

Irrota pyörä.



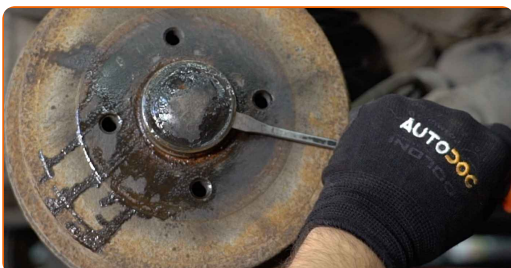
6

Puhdista jarrurumpu. Käytä teräsharjaa. Levitä WD-40-monitoimiaiainetta.



7

Irroita navan laakerin suojus. Käytä vasaraa. Käytä sorkkarautaa.



Vaihto: pyöränlaakerit – RENAULT RAPID Umpikori (F40_, G40_).
Ammattilaiset suosittelevat:

- Joissakin autoissa ei ole pyörän pölysuojia.

8

Irroita pyörännavan akselimutteri. Käytä hylsyä nro 30. Käytä kierreleuan väännintä.



9

Irrota jarrurumpu, joka on asennettu pyörännavan laakeriin.



10

Puhdista pyörännavan laakerin asennuskohta. Käytä yleispuhdistussprayta.



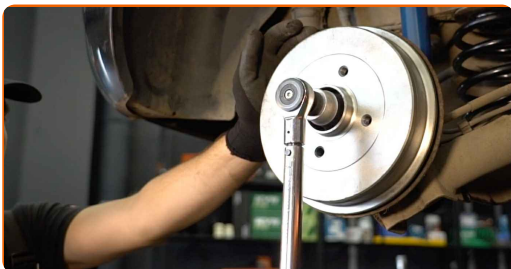
11

Asenna uusi jarrurumpu pyörännavan laakerin kanssa.



12

Kiinnitä pyörännapa. Käytä hylsyä nro 30. Käytä momenttiavainta. Kiristä sitä 175 Nm vääntömomentilla.

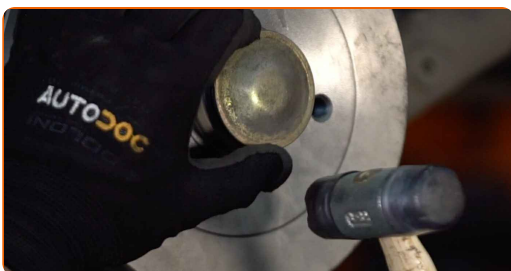


Vaihto: pyöränlaakerit – RENAULT RAPID Umpikori (F40_, G40_). AUTODOCin asiantuntijat suosittelevat:

- Pyöränlaakeriosan ei tule olla vinossa akselitappiin nähden.

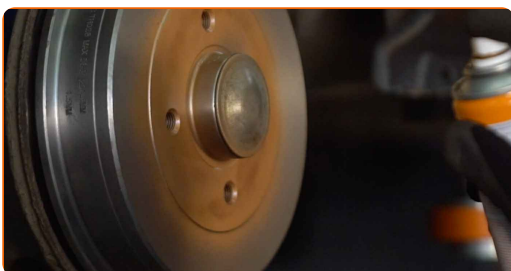
13

Asenna navan laakerin suojus paikoilleen. Käytä kuminuijaa.



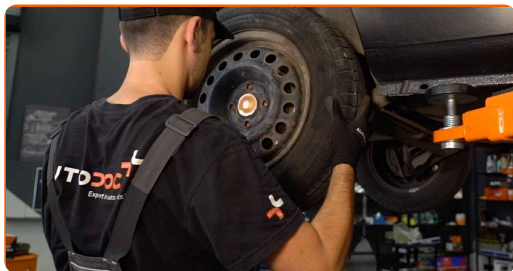
14

Käsittele se pinta, jossa pyörän vanne osuu jarrurumpuun. Käytä kuparitahnaa.



15

Asenna pyörä.

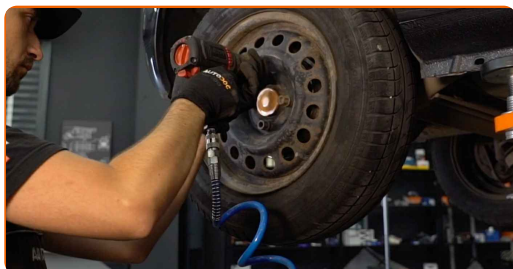


AUTODOC suosittelee:

- Varoitus! Vammojen välttämiseksi pidä pyörää kiinni, kun ruuvaat auton kiinnityspultit kiinni. RENAULT RAPID Umpikori (F40_, G40_)

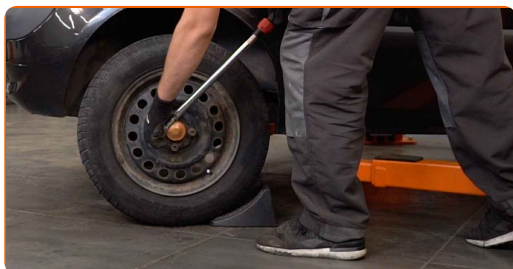
16

Ruuvaa pyöränpultit kiinni. Käytä vannehylsyä nro 19.



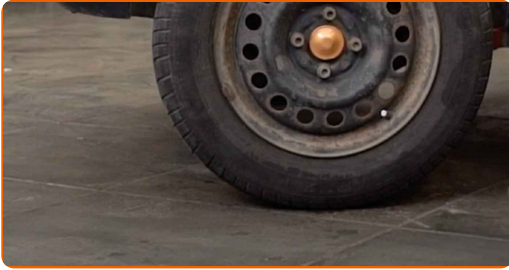
17

Laske auto ja kiristä pyörän pultit ristikkäin. Käytä momenttiavainta. Kiristä sitä 90 Nm vääntömomentilla.



18

Poista tunkit ja kiilat.



HYVÄÄ TYÖTÄ! 

KATSO LISÄÄ OHJEITA

AUTODOC – LAADUKKAAT JA EDULLISET AUTONOSAT NETISTÄ

AUTODOC-MOBIILISOVELLUS: SAAT LOISTAVIA TARJOUKSIA SAMALLA, KUN OSTELET KÄTEVÄSTI



SUURI VALIKOIMA VARAOSIA AUTOLLES!

PYÖRÄNLAAKERIT: LAAJA VALIKOIMA

VASTUUVAPAAUS:

Dokumentti sisältää vain yleisiä suosituksia, joista voi olla apua vaihto- tai korjaustöissä. AUTODOC ei vastaa korjaus- ja vaihtotöiden yhteydessä väärinlaisen käytön tai annettujen tietojen vääринymmärtämisen vuoksi tapahtuneista menetyksistä, loukkaantumisista eikä omaisuuden vaurioitumisesta.

AUTODOC ei vastaa näiden ohjeiden mahdollisista virheistä tai epäselvyyksistä. Tiedot on annettu yksinomaan informaatiotarkoituksessa eivätkä ne korvaa asiantuntijan neuvoja.

AUTODOC ei vastaa laitteiden, työkalujen eikä autonosten väärinlaisesta tai vaarallisesta käytöstä. AUTODOC kehottaa varovaisuuteen ja turvallisuusmääräysten noudattamiseen korjaus- ja vaihtotöissä. Muista: huonolaatuiset autonosat eivät takaa riittävää tieturvallisuutta.

© Copyright 2023 – Kaikki tämän verkkosivuston sisältö, etenkin tekstit, valokuvat ja grafiikat, on tekijänsuojan alaista. AUTODOC SE pidättää kaikki oikeudet, mukaan lukien kopiointi-, julkaisu-, muokaus- ja käännösoikeudet.