



Kuinka vaihtaa  
raidetangon pää  
**RENAULT Scénic I**  
**(JA0/1, FA0)**-autoon –  
vaihto-ohje

## SAMANKALTAINEN OHJEVIDEO



Tällä videolla näytetään samanlaisen auton osan vaihtotoimenpide toisessa ajoneuvossa

### Tärkeää!

Näitä vaihtoon liittyviä ohjeita ei voida soveltaa:

RENAULT Scénic I (JA0/1, FA0) 1.4 16V, RENAULT Scénic I (JA0/1, FA0) 2.0 16V,  
RENAULT Scénic I (JA0/1, FA0) 2.0 16V RX4, RENAULT Scénic I (JA0/1, FA0) 1.9 dCi  
RX4, RENAULT Scénic I (JA0/1, FA0) 1.9 dTi, RENAULT Scénic I (JA0/1, FA0) 1.9 dCi,  
RENAULT Scénic I (JA0/1, FA0) 1.8 16V, RENAULT Scénic I (JA0/1, FA0) 1.6,  
RENAULT Scénic I (JA0/1, FA0) 1.8 4x4

Työvaiheet saattavat vaihdella hieman auton rakenteen perusteella.

Tämä opas on luotu perustuen samanlaisen auton osan vaihtotoimenpiteeseen ajoneuvossa: RENAULT Twingo I Hatchback 1.2

**VAIHTO: RAIDETANGON PÄÄ – RENAULT SCÉNIC I  
(JA0/1, FA0). TARVITSEMASI TYÖKALUT:**



- Teräsharja
- WD-40-monitoimiaiaine
- Jarrunpuhdistusaine
- Kuparitahna
- Yhdistelmäavain nro 13
- Yhdistelmäavain nro 21
- Yhdistelmäavain nro 22
- Hylsyavain nro 13
- Hylsyavain nro 17
- Hylsyavain nro 18
- Vannehylsy nro 17
- Kiintolenkkiavain
- Momenttiavain
- Työntömitta
- Pallonivelen ulosvedin
- Jarrukiila

**Osta työkaluja**

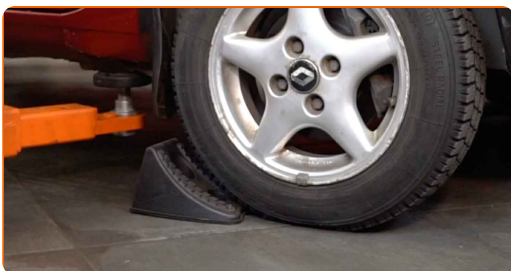
Vaihto: raidetangon pää – RENAULT Scénic I (JA0/1, FA0). AUTODOCin asiantuntijat suosittelevat:

- Vaihda raidetangon päät pareittain.
- Raidetangon oikea ja vasen pää vaihdetaan samalla tavalla.
- Käytä asennuksessa ainoastaan uusia pultteja ja muttereita.
- Huom! Kaikki työ RENAULT Scénic I (JA0/1, FA0) -auton parissa – tulee tehdä moottorin ollessa sammutettuna.

## SUORITA VAIHTAMINEN SEURAAVASSA JÄRJESTYKSESSÄ:

1

Tue pyörät kiiloilla.



2

Löysää pyörän asennuspultteja. Käytä vannehylsyä nro 17.



3 Nosta auton keula ylös ja tue se.

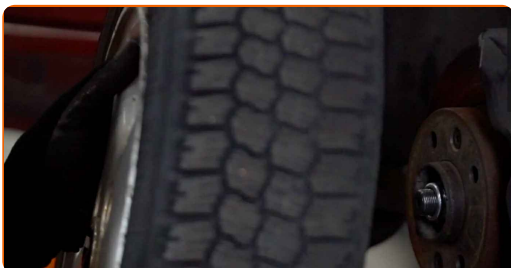
4 Ruuvaa pyöränpultit irti.



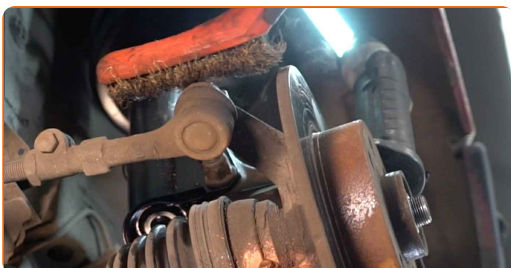
#### AUTODOC suosittelee:

- Tärkeää! Pidä pyörää kiinni, kun ruuvaat kiinnityspultit irti. RENAULT Scénic I (JA0/1, FA0)

5 Irrota pyörä.

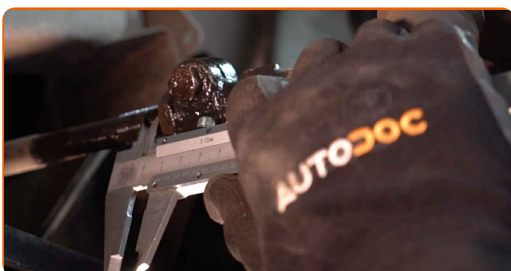


6 Puhdista kiinnike, joka liittyy raidetangon pään olka-akseliin. Käytä teräsharjaa. Levitä WD-40-monitoimiainetta.



7

Merkitse tai mittaa palloniveltä irroittaessasi sen tarkka kohta raidetankoon, tai laske käännöksien määrä ehkäistäksesi osien virheasentoa. Käytä työntömittaa.



8

Löysää raidetangon pään raidetankoon kiinnittävää mutteria. Käytä yhdistelmäavainta nro 21. Käytä yhdistelmäavainta nro 22.



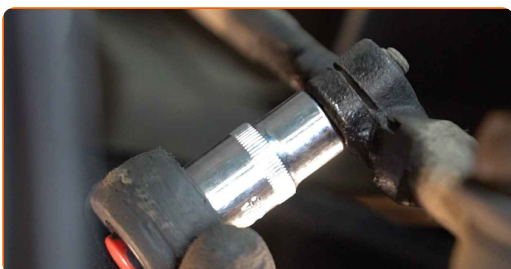
9

Irraita pään-kiinnitysmutteri olka-akselista. Käytä hylsyä nro 17. Käytä kiintolenkkiavainta.



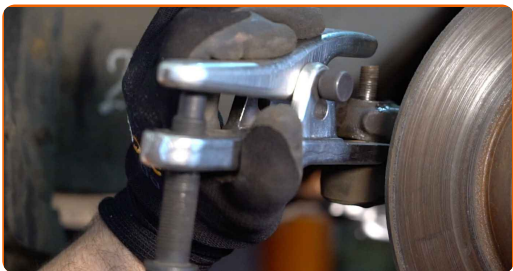
10

Löysää kiinnikettä, joka yhdistää raidetangon pään raidetankoon. Käytä hylsyä nro 13. Käytä kiintolenkkiavainta.



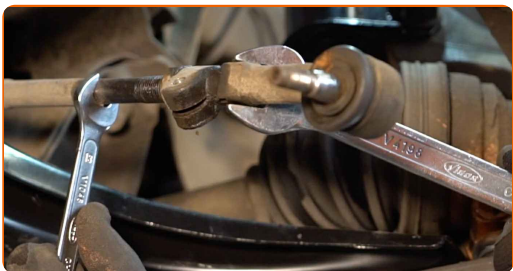
11

Irraita raidetangon pää olka-akselista. Käytä pallonivelen ulosvedintä.



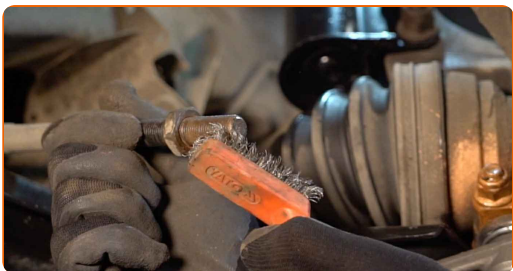
12

Kierrä pää irti raidetangosta. Käytä yhdistelmäavainta nro 13. Käytä yhdistelmäavainta nro 21.



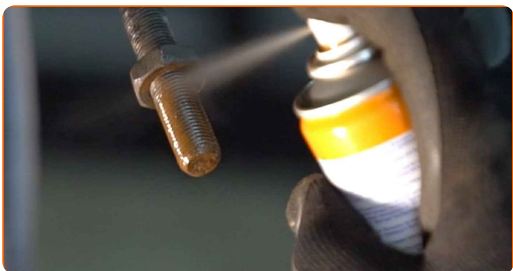
13

Puhdista raidetangon pään asennuspaikat. Käytä teräsharjaa. Levitä WD-40-monitoimiaminetta.



14

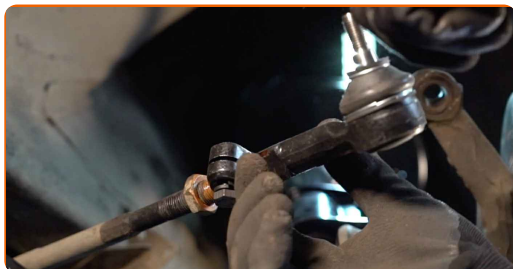
Käsittele raidetangon kierteinen osa. Käytä kuparitahnaa.





15

Ruuvaa uuteen raidetangon päähän.

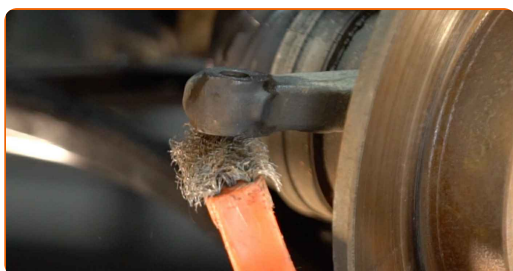


Vaihto: raidetangon pää – RENAULT Scénic I (JA0/1, FA0). AUTODOC suosittelee:

- Muista ohjaustangon päätä asentaessasi kääntää osaa aina yhtä monta kertaa, tai jättää saman verran kierrettä näkyviin kuin mittauksessasi.

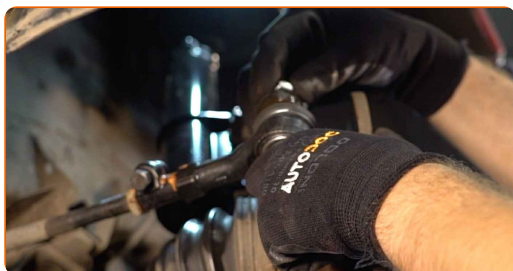
16

Puhdista raidetangon pään asennuspaikat. Käytä teräsharjaa. Levitä WD-40-monitoimiaminetta.



17

Kiinnitä raidetangon pää kiinni olka-akseliin.





18

Ruuvaa auki kiinnitysmutteri, joka kiinnittää raidetangon pään olka-akseliin. Käytä hylsyä nro 17.



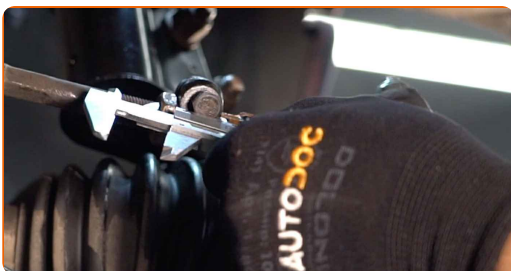
19

Kierrä raidetangon pään lukkomutteria. Käytä yhdistelmäavainta nro 21. Käytä yhdistelmäavainta nro 22.



20

Merkitse tai mittaa palloniveltä irroittaessasi sen tarkka kohta raidetankoon, tai laske käännöksien määrä ehkäistäksesi osien virheasentoa. Käytä työntömittaa.

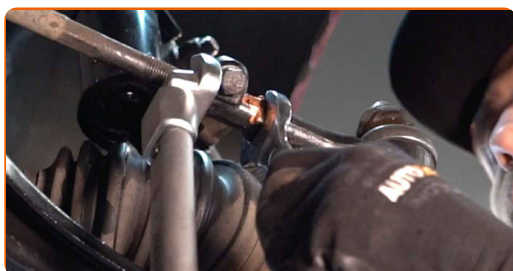


21

Ruuvaa kiinni kiinnike, joka yhdistää raidetangon pään raidetankoon. Käytä hylsyä nro 13. Käytä kiintolenkkiavainta.



- 22** Kiristä raidetangon pään lukkomutteri. Käytä yhdistelmäavainta nro 21. Käytä yhdistelmäavainta nro 22. Käytä momenttiavainta. Kiristä sitä 53 Nm vääntömomentilla.



- 23** Kiristä kiinnitysmutteri, joka yhdistää raidetangon pään olka-akseliin. Käytä hylsyä nro 18. Käytä momenttiavainta. Kiristä sitä 40 Nm vääntömomentilla.



- 24** Käsittele kiinnike, joka yhdistää raidetangon pään olka-akseliin. Käytä kuparitahnaa.



- 25** Käsittele jarrulevyn ja pyörän vanteen kosketuspinta. Käytä kuparitahnaa.

- 26** Puhdista jarrulevyn pinta. Käytä jarrunpuhdistusainetta.

### AUTODOC suosittelee:

- Vaihto: raidetangon pää – RENAULT Scénic I (JA0/1, FA0). Odota muutama minuutti ruiskun levittämisen jälkeen.

27

Asenna pyörä.

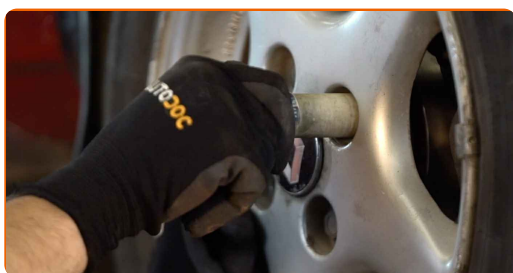


Vaihto: raidetangon pää – RENAULT Scénic I (JA0/1, FA0). AUTODOCin vinkki:

- Jotta vältät loukkaantumiset, pitele pyörää ylhäällä, kun ruuvaat kiinnityspultteja.

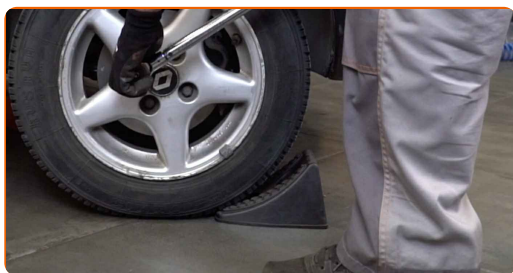
28

Ruuvaa pyöränpultit kiinni. Käytä vannehylsyä nro 17.



29

Laske auto ja kiristä pyörän pultit ristikkäin. Käytä momenttiavainta. Kiristä sitä 90 Nm vääntömomentilla.

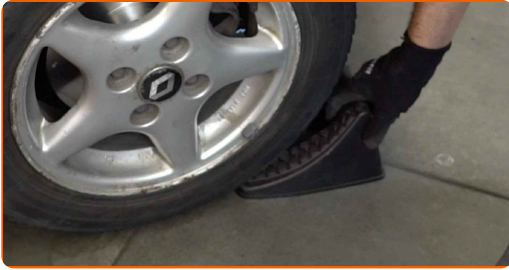


Vaihto: raidetangon pää – RENAULT Scénic I (JA0/1, FA0). AUTODOCin asiantuntijoiden vinkki:

- Tarkasta ja säädä tarvittaessa pyörien asentoa.

30

Poista tunkit ja kiilat.



**HYVÄÄ TYÖTÄ!** 

**KATSO LISÄÄ OHJEITA**

## AUTODOC – LAADUKKAAT JA EDULLISET AUTONOSAT NETISTÄ

AUTODOC-MOBIILISOVELLUS: SAAT LOISTAVIA TARJOUKSIA  
SAMALLA, KUN OSTELET KÄTEVÄSTI



**+ AUTODOC**

GET IT ON  
**Google Play**

Download on the  
**App Store**

**Download**

**SUURI VALIKOIMA VARAOSIA AUTOLLES!**

**RAIDETANGON PÄÄ: LAAJA VALIKOIMA**

### **VASTUUVAPAAUS:**

Dokumentti sisältää vain yleisiä suosituksia, joista voi olla apua vaihto- tai korjaustöissä. AUTODOC ei vastaa korjaus- ja vaihtotöiden yhteydessä vääränlaisen käytön tai annettujen tietojen vääринymmärtämisen vuoksi tapahtuneista menetyksistä, loukkaantumisista eikä omaisuuden vaurioitumisesta.

AUTODOC ei vastaa näiden ohjeiden mahdollisista virheistä tai epäselvyyksistä. Tiedot on annettu yksinomaan informaatiotarkoituksessa eivätkä ne korvaa asiantuntijan neuvoja.

AUTODOC ei vastaa laitteiden, työkalujen eikä autonosten vääränlaisesta tai vaarallisesta käytöstä. AUTODOC kehottaa varovaisuuteen ja turvallisuusmääräysten noudattamiseen korjaus- ja vaihtotöissä. Muista: huonolaatuiset autonosat eivät takaa riittävää tieturvallisuutta.

© Copyright 2022 – Kaikki tämän verkkosivuston sisältö, etenkin tekstit, valokuvat ja grafiikat, on tekijänsuojan alaista. AUTODOC GmbH pidättää kaikki oikeudet, mukaan lukien kopiointi-, julkaisu-, muokaus- ja käännösoikeudet.