



Kuinka vaihtaa
moniurahienna **RENAULT**
Symbol / Thalia III (L8)-
autoon – vaihto-ohje

SAMANKALTAINEN OHJEVIDEO



Tällä videolla näytetään samanlaisen auton osan vaihtotoimenpide toisessa ajoneuvossa

i Tärkeää!

Näitä vaihtoon liittyviä ohjeita ei voida soveltaa:

RENAULT Symbol / Thalia III (L8) 1.5 dCi

Työvaiheet saattavat vaihdella hieman auton rakenteen perusteella.

Tämä opas on luotu perustuen samanlaisen auton osan vaihtotoimenpiteeseen ajoneuvossa: RENAULT Clio III Hatchback (BR0/1, CR0/1) 1.5 dCi

VAIHTO: MONIURAHIHNA – RENAULT SYMBOL / THALIA III (L8). TARVITSEMASI TYÖKALUT:



- Momenttiavain
- Yhdistelmäavain nro 10
- Yhdistelmäavain nro 16
- Hylsyavain nro 13
- Vannehylsy nro 17
- Kiintolenkkiavain
- Kiinnikkeiden irrotustyökalu
- Lokasuojan suojapeite
- Jarrukiila

Osta työkaluja

Vaihto: moniurahiina – RENAULT Symbol / Thalia III (L8). AUTODOC suosittelee:

- Kaikki työvaiheet suoritetaan moottori sammutettuna.

VAIHTO: MONIURAHIHNA – RENAULT SYMBOL / THALIA III (L8). KÄYTÄ SEURAAVAA MENETELMÄÄ:

1 Avaa konepelti.

2 Käytä suojapeitettä suojaamaan auton maalipinta ja muoviset osat.

3 Tue pyörät kiiloilla.



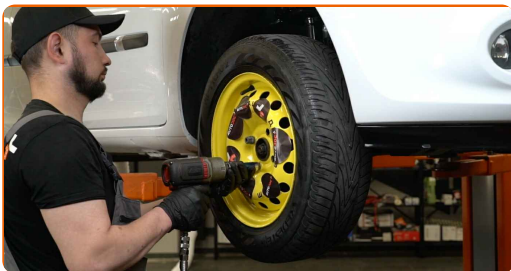
4 Löysää pyörän asennuspultteja. Käytä vannehylsyä nro 17.



5 Nosta auton keula ylös ja tue se.

6

Ruuvaa pyöränpultit irti.

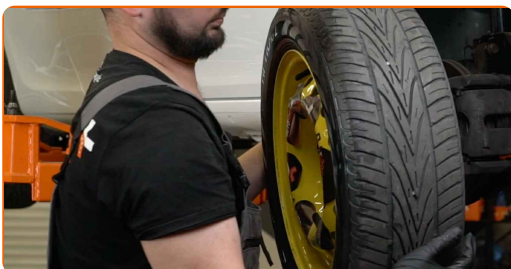


AUTODOC suosittelee:

- Tärkeää! Pidä pyörää kiinni, kun ruuvaat kiinnityspultit irti. RENAULT Symbol / Thalia III (L8)

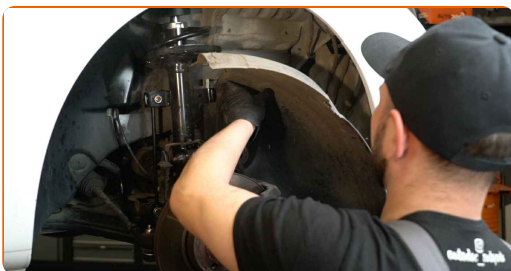
7

Irrota pyörä.



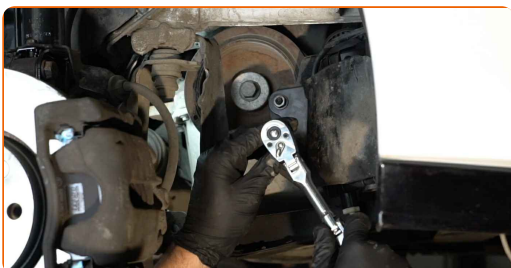
8

Irrota pyörän kaaren suoja. Käytä kiinnikkeiden irrotustyökalua.



9

Irrota polttoainesuodattimen jalan kiinnityspultit. Käytä hylsyä nro 13. Käytä kiintolenkkiavainta.



10 Irroita polttoainesuodattimen pidike.



11 Irroita polttoainesuodattimen jalan kiinnityspultit. Käytä yhdistelmäavainta nro 10.



12 Irroita polttoainesuodattimen pidike.



13 Siirrä moniurahihnan kiristyspyörä sivuun. Käytä yhdistelmäavainta nro 16.



14 Irrota moniurahihna.

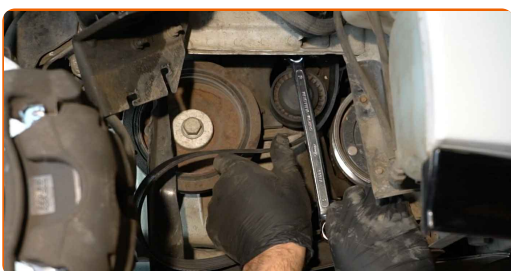


15 Palauta kiristyspyörä sen alkuperäiseen asentoonsa.

Vaihto: moniurahihna – RENAULT Symbol / Thalia III (L8). Vinkki:

- Tarkista kiristyspyörän ja välihihnapyörän kunto. Vaihda ne tarvittaessa.

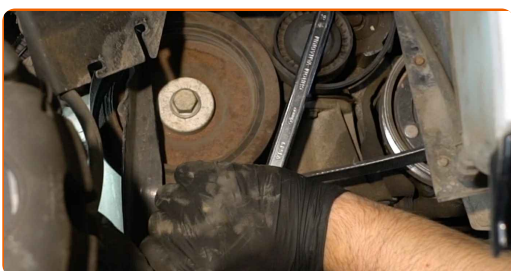
16 Asenna moniurahihna.



AUTODOC suosittelee:

- Varmista, että moniurahihna istuu kaikkiin hihnapyöriin hyvin.

17 Siirrä moniurahihnan kiristyspyörä sivuun. Käytä yhdistelmäavainta nro 16.



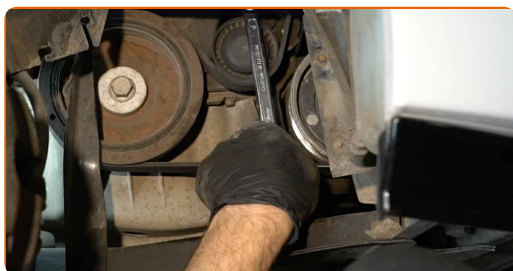
18

Sovita moniurahihna kiristysrullaan.



19

Palauta kirityspyörä sen alkuperäiseen asentoonsa.



20

Kiinnitä polttoainesuodatin pidikkeeseen.



21

Kiristä polttoainesuodattimen jalan kiinnityspultit. Käytä yhdistelmäavainta nro 10.



22

Kiinnitä polttoainesuodatin pidikkeeseen.



23

Kiristä polttoainesuodattimen jalan kiinnityspultit. Käytä hylsyä nro 13. Käytä kiintolenkkiavainta.



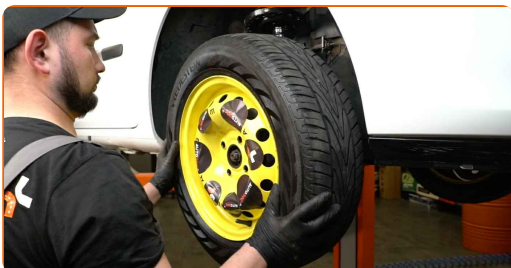
24

Asenna lokasuojan reunakaari paikoilleen.



25

Asenna pyörä.

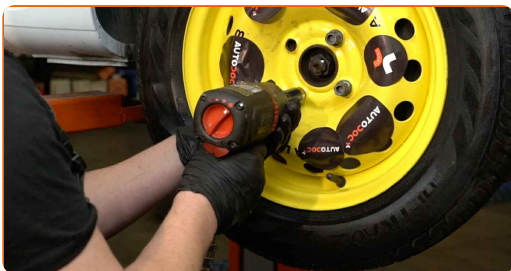


Vaihto: moniurahihna – RENAULT Symbol / Thalia III (L8). AUTODOCin vinkki:

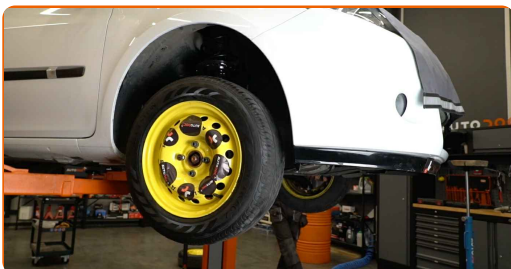
- Jotta vältät loukkaantumiset, pitele pyörää ylhäällä, kun ruuvaat kiinnityspultteja.

26

Ruuvaa pyöränpultit kiinni. Käytä vannehylsyä nro 17.



- 27 Laske auto ja kiristä pyörän pultit ristikkäin. Käytä vannehylsyä nro 17. Käytä momenttiavainta. Kiristä sitä 105 Nm vääntömomentilla.



- 28 Poista tunkit ja kiilat.



- 29 Käytä moottoria muutama minuutti. Tämä on välttämätöntä, että osa toimii varmasti oikein.

- 30 Sammuta moottori.

- 31 Ota suojapeite pois.

- 32 Sulje konepelti.

HYVÄÄ TYÖTÄ! 

KATSO LISÄÄ OHJEITA

AUTODOC – LAADUKKAAT JA EDULLISET AUTONOSAT NETISTÄ

AUTODOC-MOBIILISOVELLUS: SAAT LOISTAVIA TARJOUKSIA
SAMALLA, KUN OSTELET KÄTEVÄSTI



+ AUTODOC

GET IT ON
Google Play

Download on the
App Store

Download

SUURI VALIKOIMA VARAOSIA AUTOLLES!

MONIURAHINNA: LAAJA VALIKOIMA

(i) VASTUUVAPAAUS:

Dokumentti sisältää vain yleisiä suosituksia, joista voi olla apua vaihto- tai korjaustöissä. AUTODOC ei vastaa korjaus- ja vaihtotöiden yhteydessä väärinlaisen käytön tai annettujen tietojen väärintymmärtämisen vuoksi tapahtuneista menetyksistä, loukkaantumisista eikä omaisuuden vaurioitumisesta.

AUTODOC ei vastaa näiden ohjeiden mahdollisista virheistä tai epäselvyyksistä. Tiedot on annettu yksinomaan informaatiotarkoituksessa eivätkä ne korvaa asiantuntijan neuvoja.

AUTODOC ei vastaa laitteiden, työkalujen eikä autonosien väärinlaisesta tai vaarallisesta käytöstä. AUTODOC kehottaa varovaisuuteen ja turvallisuusmääräysten noudattamiseen korjaus- ja vaihtotöissä. Muista: huonolaatuiset autonosat eivät takaa riittävää tieturvallisuutta.

© Copyright 2022 – Kaikki tämän verkkosivuston sisältö, etenkin tekstit, valokuvat ja grafiikat, on tekijänsuojan alaista. AUTODOC GmbH pidättää kaikki oikeudet, mukaan lukien kopiointi-, julkaisu-, muokaus- ja käännösoikeudet.