



Kuinka vaihtaa lambda
anturi **SEAT Ibiza II (6K1)**-
autoon – vaihto-ohje

SAMANKALTAISEN OHJEVIDEO



Tällä videolla näytetään samanlaisen auton osan vaihtotoimenpide toisessa ajoneuvossa

Tärkeää!

Näitä vaihtoon liittyviä ohjeita ei voida soveltaa:

SEAT Ibiza II (6K1) 1.4 i, SEAT Ibiza II (6K1) 1.6 i, SEAT Ibiza II (6K1) 1.0 i, SEAT Ibiza II (6K1) 1.8 T 20V Cupra

Työvaiheet saattavat vaihdella hieman auton rakenteen perusteella.

Tämä opas on luotu perustuen samanlaisen auton osan vaihtotoimenpiteeseen ajoneuvossa: SEAT Leon Hatchback (1M1) 1.8 20V

**VAIHTO: LAMBDA ANTURI – SEAT IBIZA II (6K1).
LUETTELO TARVITTAVISTA TYÖKALUISTA:**



- Teräsharja
- WD-40-monitoimiaine
- Elektroniikan puhdistusspray
- Korkean lämpötilan keraaminen rasva
- Momenttiavain
- Hylsyavain nro 10
- 22 mm lambda-anturin hylsy
- Kierretappi
- Kiintolenkkiavain

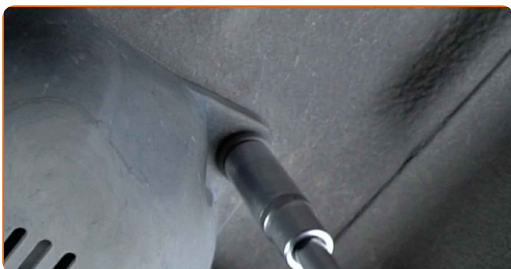
Osta työkaluja

Vaihto: lambda anturi – SEAT Ibiza II (6K1). AUTODOCin asiantuntijat suosittelevat:

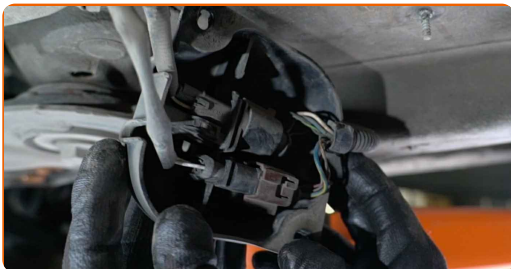
- Kun olet vaihtanut happianturin, poista vikakoodi elektronisesta ohjausyksiköstä ja anna ECU:n mukautua uuteen anturiin.
- Käynnistä moottori ennen työskentelyn aloittamista ja anna sen lämmetä käyttölämpötilaan.
- Huom! Kaikki työ SEAT Ibiza II (6K1) -auton parissa – tulee tehdä moottorin ollessa sammutettuna.

SUORITA VAIHTAMINEN SEURAAVASSA JÄRJESTYKSESSÄ:

- 1 Nosta autoa käyttämällä autonostinta tai aseta se rasvamontun päälle.
- 2 Kierrä irti lambda-anturin kotelon kannen kiinnikkeet. Käytä hylsyä nro 10. Käytä kiintolenkkiavainta.



- 3 Poista lambda-anturin kotelon kansi.



4 Irrota happianturin liitin.



5 Irrota happianturin johdotus.



6 Puhdista happianturin kiinnike. Käytä teräsharjaa. Levitä WD-40-monitoimiaminetta.



7 Kierrä happianturin kiinnike irti. Käytä 22 mm lambda-anturin hylsyä. Käytä kiintolenkkiavainta.



8 Poista happianturi.



9

Puhdista kierre valmistellaksesi sen uuden happianturin asentamista varten. Käytä kierretappia. Käytä kiintolenkkiavainta.

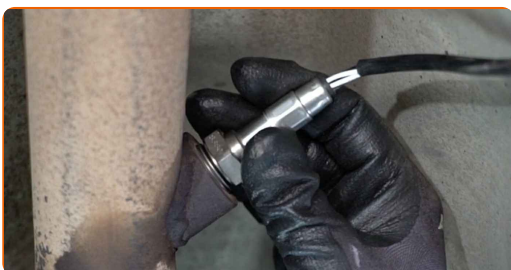


10

Käsittele happianturia. Käytä korkean lämpötilan keraamista rasvaa.

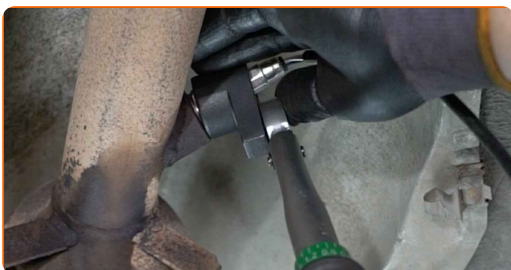
11

Asenna uusi happianturi.



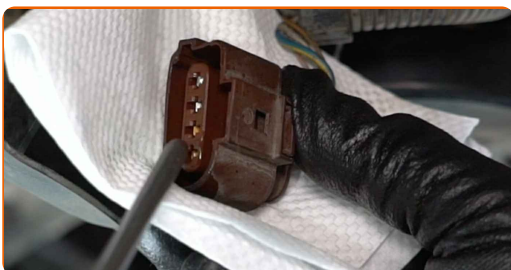
12

Kiristä happianturin kiinnike. Käytä 22 mm lambda-anturin hylsyä. Käytä momenttiavainta. Kiristä sitä 46 Nm vääntömomentilla.



13

Käsittele happianturin liitintä. Käytä silikonirasvaa.



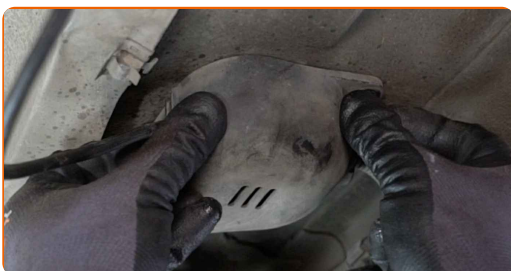
14

Liitä happianturin liitin.



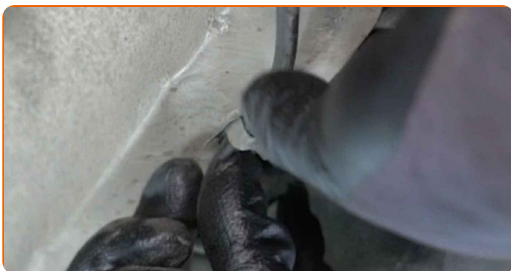
15

Asenna lambda-anturin kotelon kansi.



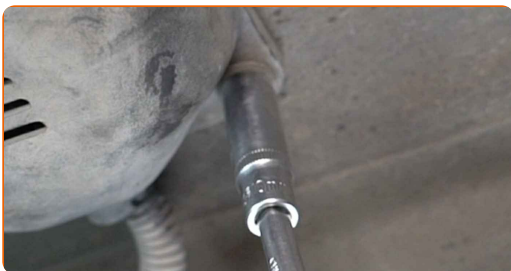
16

Yhdistä happianturin johdotus.



17

Kierrä kiinni lambda-anturin kotelon kannen kiinnikkeet. Käytä hylsyä nro 10. Käytä kiintolenkkiavainta.



18

Laske auto.

HYVÄÄ TYÖTÄ! **KATSO LISÄÄ OHJEITA**

AUTODOC – LAADUKKAAT JA EDULLISET AUTONOSAT NETISTÄ

AUTODOC-MOBIILISOVELLUS: SAAT LOISTAVIA TARJOUKSIA SAMALLA, KUN OSTELET KÄTEVÄSTI



SUURI VALIKOIMA VARAOSIA AUTOLLES!

LAMBDA ANTURI: LAAJA VALIKOIMA

VASTUUVAPAAUS:

Dokumentti sisältää vain yleisiä suosituksia, joista voi olla apua vaihto- tai korjaustöissä. AUTODOC ei vastaa korjaus- ja vaihtotöiden yhteydessä vääränlaisen käytön tai annettujen tietojen vääринymmärtämisen vuoksi tapahtuneista menetyksistä, loukkaantumisista eikä omaisuuden vaurioitumisesta.

AUTODOC ei vastaa näiden ohjeiden mahdollisista virheistä tai epäselvyyksistä. Tiedot on annettu yksinomaan informaatiotarkoituksessa eivätkä ne korvaa asiantuntijan neuvoja.

AUTODOC ei vastaa laitteiden, työkalujen eikä autonosien vääränlaisesta tai vaarallisesta käytöstä. AUTODOC kehottaa varovaisuuteen ja turvallisuusmääräysten noudattamiseen korjaus- ja vaihtotöissä. Muista: huonolaatuiset autonosat eivät takaa riittävää tieturvallisuutta.

© Copyright 2023 – Kaikki tämän verkkosivuston sisältö, etenkin tekstit, valokuvat ja grafiikat, on tekijänsuojan alaista. AUTODOC SE pidättää kaikki oikeudet, mukaan lukien kopiointi-, julkaisu-, muokaus- ja käännösoikeudet.