



Kuinka vaihtaa
jarrusatula eteen **SEAT**
Leon Hatchback (1M1)-
autoon – vaihto-ohje

SAMANKALTAISEN OHJEVIDEO



Tällä videolla näytetään samanlaisen auton osan vaihtotoimenpide toisessa ajoneuvossa

Tärkeää!

Näitä vaihtoon liittyviä ohjeita ei voida soveltaa:

SEAT Leon Hatchback (1M1) 1.6, SEAT Leon Hatchback (1M1) 1.8 20V, SEAT Leon Hatchback (1M1) 1.9 TDI, SEAT Leon Hatchback (1M1) 1.4 16V, SEAT Leon Hatchback (1M1) 1.8 20V T, SEAT Leon Hatchback (1M1) 1.9 SDI, SEAT Leon Hatchback (1M1) 1.8 20V T 4, SEAT Leon Hatchback (1M1) 1.6 16 V, SEAT Leon Hatchback (1M1) 1.9 TDI Syncro

Työvaiheet saattavat vaihdella hieman auton rakenteen perusteella.

Tämä opas on luotu perustuen samanlaisen auton osan vaihtotoimenpiteeseen ajoneuvossa: AUDI A3 Sportback (8PA) 1.2 TSI

VAIHTO: JARRUSATULA – SEAT LEON HATCHBACK
(1M1). TYÖKALUT, JOITA SAATAT TARVITA:



- Teräsharja
- Jarrunpuhdistusaine
- Jarrurasva
- Kuparitahna
- Yhdistelmäavain nro 11
- Kuusiokolokärki nro H7.
- Hylsyavain nro 11
- Vannehylsy nro 17
- Kiintolenkkiavain
- Momenttiavain
- Sorkkarauta
- Nestesäiliö
- Jarrujen ilmaussarja
- Jarruletkun klemmari
- Jarrukiila

Osta työkaluja

Vaihto: jarrusatula – SEAT Leon Hatchback (1M1). Ammattilaiset suosittelevat:

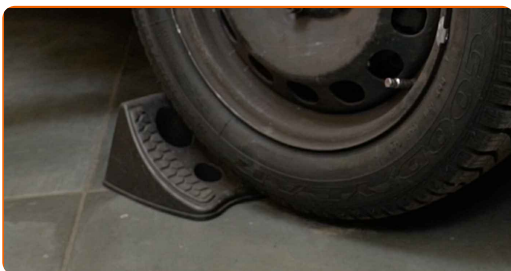
- Akselin oikean ja vasemman jarrusatulan vaihto tehdään samalla tavalla.
- Kaikki työvaiheet suoritetaan moottori sammutettuna.

VAIHTO: JARRUSATULA – SEAT LEON HATCHBACK (1M1). SUORITA SEURAAVAT VAIHEET:

- 1 Avaa konepelti. Irrota jarrunestesäiliön korkki.



- 2 Tue pyörät kiiloilla.



- 3 Löysää pyörän asennuspultteja. Käytä vannehylsyä nro 17.



4 Nosta auton keula ylös ja tue se.

5 Ruuvaa pyöränpultit irti.



AUTODOC suosittelee:

- Jotta vältät vahingot, pitele pyörää ylhäällä, kun ruuvaat pultteja irti.

6 Irrota pyörä.



7 Puhdista alue, jossa jarruletku on liitetty jarrusatulaan ja jarrupiirin putkeen. Käytä teräsharjaa. Käytä jarrunpuhdistusainetta.



AUTODOC suosittelee:

- Vaihto: jarrusatula – SEAT Leon Hatchback (1M1). Odota muutama minuutti ruiskun levittämisen jälkeen.

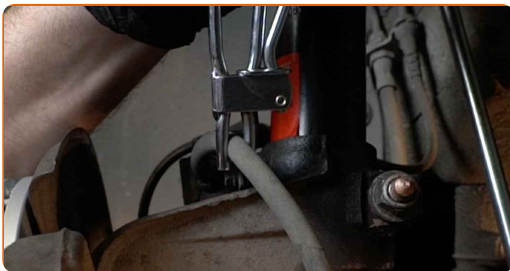
8

Laita alapuolelle astia, johon keräät jarrunesteen.



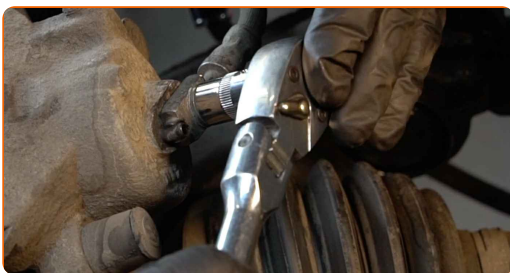
9

Purista jarruletku irti käyttämällä letkupihtejä.



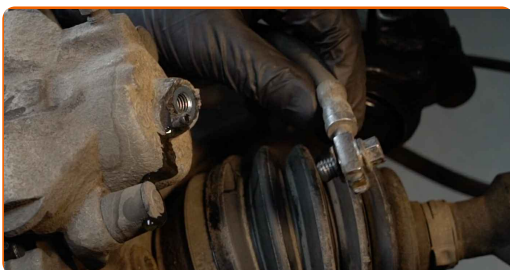
10

Irroita jarruletku jarrusatulasta. Käytä hylsyä nro 11. Käytä kiintolenkkiavainta.



11

Poista jarruletku.



12

Irroita jarrusatulan liikutappien pölysuojusten päällykset. Käytä sorkkarautaa.



13

Irroita jarrusatulan kiinnikkeet. Käytä kuusiokoloavainta nro H7. Käytä kiintolenkkiavainta.



14

Irroita jarrusatula.



Vaihto: jarrusatula – SEAT Leon Hatchback (1M1). AUTODOC suosittelee:

- Kun vaihdat jarrusatulaa, on suositeltavaa tarkastaa jarruletku vaurioiden varalta ja tarpeen vaatiessa vaihtaa se uuteen.
- Jarrusatulaa vaihdettaessa on suositeltavaa vaihtaa myös jarrupalat, tarkastaa jarrulevyjen kunto, ja vaihtaa ne uusiin aina tarvittaessa.

15

Irroita jarrupalat. Käytä sorkkarautaa.



16

Asenna jarrupalat.



Vaihto: jarrusatula – SEAT Leon Hatchback (1M1). AUTODOCin asiantuntijat suosittelevat:

- Mikäli aiot käyttää vanhoja jarrupaloja, puhdistista ne.
- Käytä teräsharjaa.

17

Käsittele jarrupalat siitä kohdasta, jossa niiden pinta osuu jarrusatulan kannakkeeseen. Levitä jarrurasvaa.



18

Puhdista jarrusatulan kehikko liasta ja pölystä. Käytä teräsharjaa. Käytä jarrunpuhdistusainetta.

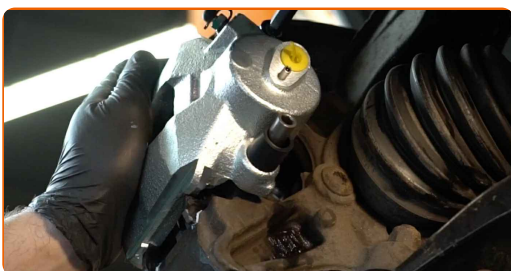


Vaihto: jarrusatula – SEAT Leon Hatchback (1M1). Vinkki:

- Kun olet levittänyt aineen, odota muutama minuutti.

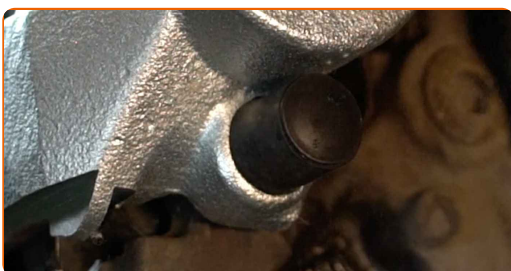
19

Asenna jarrusatula paikoilleen ja kiinnitä se. Käytä kuusiokoloavainta nro H7. Käytä momenttiavainta. Kiristä sitä 30 Nm vääntömomentilla.



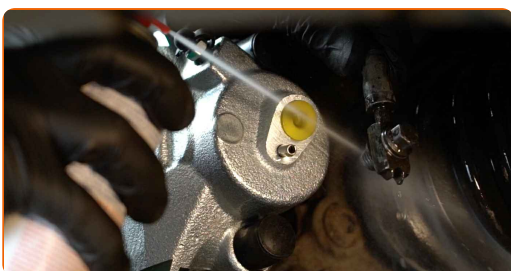
20

Asenna jarrusatulan liukutappien pölysuojusten päällykset takaisin paikoilleen.



21

Käsittele jarruletku. Käytä jarrunpuhdistusainetta.



AUTODOC suosittelee:

- Vaihto: jarrusatula – SEAT Leon Hatchback (1M1). Odota muutama minuutti ruiskun levittämisen jälkeen.

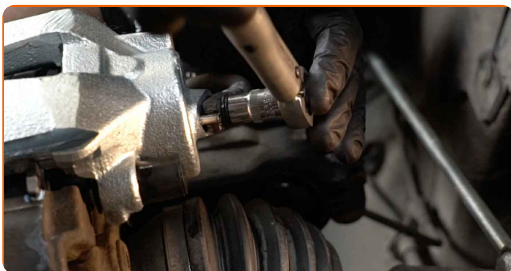
22

Asenna ja kiinnitä jarruletku uuteen jarrusatulaan.



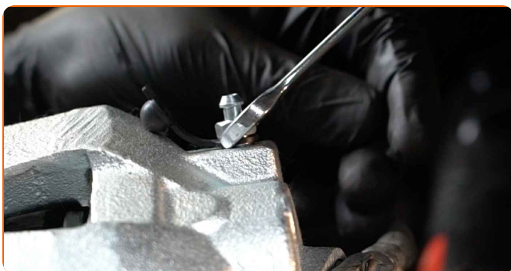
23

Kiristä kiinnike, joka yhdistää jarrujohdon jarrusatulaan. Käytä hylsyä nro 11. Käytä momenttiavainta. Kiristä sitä 35 Nm vääntömomentilla.



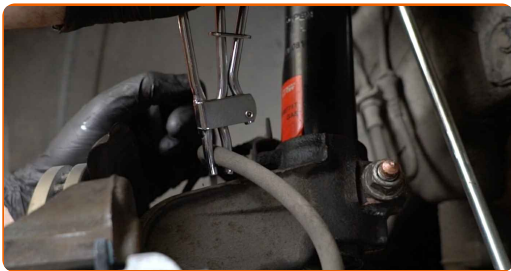
24

Irrota jarrun ilmausruuvi. Käytä yhdistelmäavainta nro 11.



25

Irrota jarruputkipihdit.



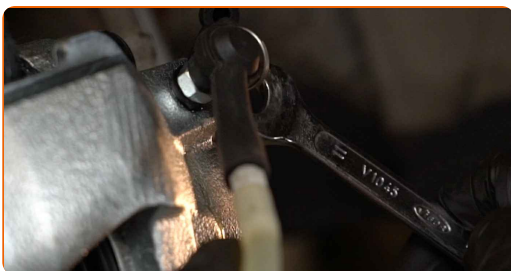
26 Liitä jarrun ilmaussarjan letku jarrun ilmausruuviin.



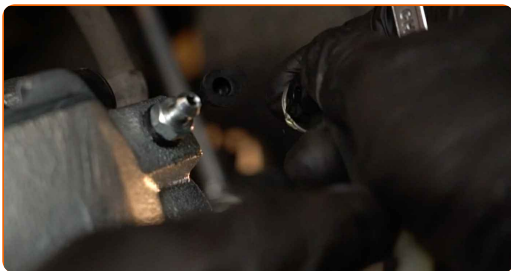
27 Vuodata jarrusatulan järjestelmä tyhjäksi. Paina jarrupoljinta useita kertoja moottorin ollessa pois päältä, kunnes tunnet merkittävän vastukse.



28 Kiristä jarrun ilmausruuvi. Käytä yhdistelmäavainta nro 11.



29 Irrota jarrun ilmaussarjan letku.



30 Kiristä jarrusatulan ilmausruuvi. Käytä hylsyä nro 11. Käytä momenttiavainta. Kiristä sitä 9 Nm vääntömomentilla.



31

Käsittele jarrulevyn ja pyörän vanteen kosketuspinta. Käytä kuparitahnaa.



32

Puhdista jarrulevyn pinta. Käytä jarrunpuhdistusainetta.



Vaihto: jarrusatula – SEAT Leon Hatchback (1M1). AUTODOCin asiantuntijoiden vinkki:

- Kun olet levittänyt aineen, odota muutama minuutti.

33

Asenna pyörä.



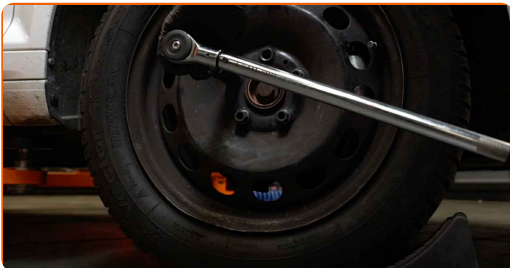
AUTODOC suosittelee:

- Tärkeää! Pidä pyörää kiinni, kun ruuvaat kiinnityspultit kiinni. SEAT Leon Hatchback (1M1)

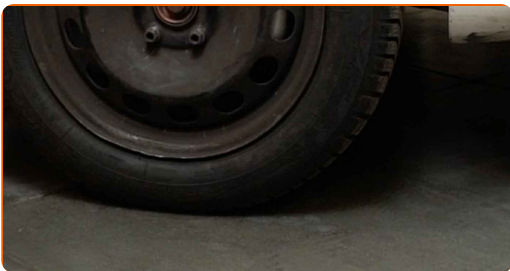
34 Ruuvaa pyöränpultit kiinni. Käytä vannehylsyä nro 17.



35 Laske auto ja kiristä pyörän pultit ristikkäin. Käytä vannehylsyä nro 17. Käytä momenttiavainta. Kiristä sitä 120 Nm vääntömomentilla.



36 Poista tunkit ja kiilat.



Vaihto: jarrusatula – SEAT Leon Hatchback (1M1). AUTODOC suosittelee:

- Tarkasta jarrunesteen määrä paisuntaäsäiliössä ja lisää sitä tarvittaessa.

37

Laita jarrunestesäiliön korkki kiinni. Sulje konepelti.



HYVÄÄ TYÖTÄ! 

KATSO LISÄÄ OHJEITA

AUTODOC – LAADUKKAAT JA EDULLISET AUTONOSAT NETISTÄ

AUTODOC-MOBIILISOVELLUS: SAAT LOISTAVIA TARJOUKSIA
SAMALLA, KUN OSTELET KÄTEVÄSTI



+ AUTODOC

GET IT ON
Google Play

Download on the
App Store

Download

SUURI VALIKOIMA VARAOSIA AUTOLLES!

JARRUSATULA: LAAJA VALIKOIMA

VASTUUVAPAAUS:

Dokumentti sisältää vain yleisiä suosituksia, joista voi olla apua vaihto- tai korjaustöissä. AUTODOC ei vastaa korjaus- ja vaihtotöiden yhteydessä väärinlaisen käytön tai annettujen tietojen vääryyden vuoksi tapahtuneista menetyksistä, loukkaantumisista eikä omaisuuden vaurioitumisesta.

AUTODOC ei vastaa näiden ohjeiden mahdollisista virheistä tai epäselvyyksistä. Tiedot on annettu yksinomaan informaatiotarkoituksessa eivätkä ne korvaa asiantuntijan neuvoja.

AUTODOC ei vastaa laitteiden, työkalujen eikä autonosien väärinlaisesta tai vaarallisesta käytöstä. AUTODOC kehottaa varovaisuuteen ja turvallisuusmääräysten noudattamiseen korjaus- ja vaihtotöissä. Muista: huonolaatuiset autonosat eivät takaa riittävää tieturvallisuutta.

© Copyright 2023 – Kaikki tämän verkkosivuston sisältö, etenkin tekstit, valokuvat ja grafiikat, on tekijänsuojan alaista. AUTODOC SE pidättää kaikki oikeudet, mukaan lukien kopiointi-, julkaisu-, muokaus- ja käännösoikeudet.